

# PLANERINGSSTRATEGI

Antagen av kommunfullmäktige den 13 juni 2024 § 36

# Innehåll

<b>Innehåll</b> .....	<b>2</b>
<b>1. Bakgrund och syfte med planeringsstrategi</b> .....	<b>3</b>
Plan- och bygglag (2010:900) 3 kap. 23 § .....	3
<b>2. Uppföljning av Översiktsplan 2040</b> .....	<b>3</b>
Fokusområden för samhällsutvecklingen .....	4
Översiktsplanens mål .....	4
Nyckeltal .....	8
Planeringsdokument .....	9
Kommande arbeten .....	10
<b>3. Förändrade planeringsförutsättningar</b> .....	<b>10</b>
Ny lagstiftning .....	10
Plan- och bygglagen .....	10
Lagen (2018:1197) om Förenta nationernas konvention om barnets rättigheter (Barnkonventionen).....	11
Statliga och mellankommunala intressen .....	11
Riksintressen 3 kap. MB .....	11
Mellankommunala frågor .....	11
Miljökvalitetsnormer .....	12
Hälsa och säkerhet samt risken för olyckor, översvämningar eller erosion.....	13
Övriga allmänna intressen .....	15
Jordbruksmark .....	15
Bostadsförsörjning .....	17
Nationell vindkraftsstrategi .....	17
<b>4. Bedömning av översiktsplanens aktualitet</b> .....	<b>17</b>
Kommunens samlade bedömning .....	17
Fortsatt översiktsplanearbete .....	17
<b>Bilaga 1. Nyckeltal</b>	
<b>Bilaga 2. Miljökvalitetetsnormer</b>	
<b>Bilaga 3. Länsstyrelsens underlag</b>	

# 1. Bakgrund och syfte med planeringsstrategi

Enligt Plan- och bygglagen (2010:900) ska varje kommun ha en aktuell översiktsplan som omfattar hela kommunen. Översiktsplanen är ett politiskt styrande dokument som anger inriktningen för den långsiktiga utvecklingen av den fysiska miljön. Planen ger vägledning för hur mark- och vattenområden ska användas och hur den byggda miljön ska användas, utvecklas och bevaras.

Sedan den 1 april 2020 ska alla kommuner enligt PBL 3 kap. 23 § ta fram en planeringsstrategi som ska antas i kommunfullmäktige. Syftet med planeringsstrategin är att främja en ökad kontinuerlig översiktsplanering för att hålla översiktsplanen aktuell. I planeringsstrategin ska kommunen ta ställning till dels ändrade planeringsförutsättningar av betydelse för översiktsplanens aktualitet, dels kommunens fortsatta arbete med översiktsplanering och bedöma i vilken utsträckning planen fortfarande är aktuell. Kommunens första planeringsstrategi ska ha antagits senast den 11 september 2024.

## Plan- och bygglag (2010:900) 3 kap. 23 §

Kommunfullmäktige ska anta en planeringsstrategi senast 24 månader efter ett ordinarie val. I strategin ska fullmäktige

1. ta ställning till dels ändrade planeringsförutsättningar av betydelse för översiktsplanens aktualitet, dels kommunens fortsatta arbete med översiktsplaneringen, och
2. bedöma i vilken utsträckning planen är aktuell i förhållande till kraven i 3 §, 4 § andra stycket 1 och 2 samt 5 §.

Om Habo kommun inte antar en planeringsstrategi senast 11 september 2024 innebär det att kommunens översiktsplan blir inaktuell. Det får konsekvenser för efterföljande planering genom att försvåra detaljplaneprocessen och handläggning av bygglov och förhandsbesked samt att kommunen måste ta fram en ny översiktsplan.

## 2. Uppföljning av Översiktsplan 2040

Habo kommuns översiktsplan antogs av kommunfullmäktige 26 mars 2020. I översiktsplanen har tidigare fördjupningar och tematiska tillägg bakats in och därmed har Habo kommun en heltäckande kommunövergripande översiktsplan. Översiktsplanen sträcker sig till år 2040 och ”den hållbara kommunen för hela livet” är den övergripande visionen för Habo kommuns långsiktiga utveckling. Översiktsplanen redovisar övergripande mål, strategier och riktlinjer för att ge uttryck för kommunens ambitioner när det gäller den framtida utvecklingen och vägen dit.

De sex övergripande mål som har tagits fram i översiktsplanen tar avstamp i visionen. De är styrande för Habo kommuns utveckling när det gäller mark- och vattenanvändning. Dessa mål är:

- Starkt näringsliv
- Attraktiv livsmiljö
- Hållbar infrastruktur
- Rekreation för livskvalitet
- Resurseffektiv & klimatsmart kommun
- Levande landsbygd

I samband med att planeringsstrategin tas fram väljer Habo kommun att följa upp genomförandet av översiktsplanen. Detta görs genom att se över hur uppställda mål, riktlinjer och nyckeltal styr utvecklingen i Habo kommun. Översiktsplanen ska säkerställa att utveckling av kommunen och tätorterna i de utpekade utbyggnadsområdena sker fram till år 2040.

## Fokusområden för samhällsutvecklingen

Kommunfullmäktige i Habo kommun har antagit tre stycken fokusområden för samhällsutvecklingen, för att kunna nå visionen om att vara den ”hållbara kommunen för hela livet”. Dessa fokusområden är:

- Starkt lokalt näringsliv
- Bostäder för hela livet
- Psykisk hälsa

Dessa fokusområden har koppling till översiktsplanens övergripande mål på olika sätt. Inom fokusområdena finns flera samhällsutvecklingsmål (SUM) som ska styra att utvecklingen går i rätt riktning. Dessa samhällsutvecklingsmål följs upp varje år.

## Översiktsplanens mål

De sex övergripande målen i översiktsplanen med tillhörande strategier genomsyrar kommunens långsiktiga mark- och vattenplanering. För att kunna följa upp genomförandet av översiktsplanen finns ett antal nyckeltal som kommunen har definierat. De har koppling till de sex övergripande målen. Nyckeltalen är uppställda i översiktsplanens sista kapitel och har följts upp i samband med framtagandet av denna planeringsstrategi. Nyckeltalen finns presenterade i bilaga 1 i detta dokument. De sammanfattas även under ”nyckeltal” längre ner i dokumentet. Samtliga sex mål i översiktsplanen redogörs nedan och följs upp utifrån hur kommunen arbetar för att uppnå dem.



### Starkt näringsliv

*År 2040 har kommunen ett positivt näringslivsklimat och mark för nyetablering av verksamheter och företag finns att tillgå. Kommunen har en god samverkan med ett mångsidigt näringsliv såväl i tätorterna som på landsbygden. Turism- och besöksnäringen utvecklas och lockar besökare och kommuninvånare att uppleva kommunens natur och besöksmål. Det finns arbetsmöjligheter inom kommunen och centrum är en viktig mötesplats som erbjuder en variation av service.*

Kommunen arbetar med målet *Starkt näringsliv* genom aktiv samverkan med företag. Sedan översiktsplanen antogs har antal nystartade företag ökat. Det innebär att antal verkamma företag samt aktiebolag inom hela kommunen har blivit fler. Kommunen ser behov av att köpa in mer mark för verksamheter för att säkerställa att mark för nyetablering av verksamheter och företag finns att tillgå. Kommunen antog en centrumplan för Habo tätort under 2022, *planprogram för Habo centrum*. Planen ska säkerställa att centrum utvecklas i en positiv riktning utifrån bostäder, service och verksamheter. De uppställda riktlinjer för

kommunens näringsliv i översiktsplanen samt utpekade utbyggnadsområden för verksamhetsyta är fortsatt aktuella. En utredning kring Västerkärr avseende verksamhetsetablering, bostäder och utveckling för trafikplatser och kollektivtrafik föreslås i översiktsplanen och är fortfarande aktuellt.

Målet *starkt näringsliv* har en tydlig koppling till fokusområdet ”ett starkt lokalt näringsliv”. Genom fokusområdet säkerställs att näringslivet bevaras och utvecklas och kan skapa förutsättningar för ökade skatteintäkter och arbetstillfällen. Den framtagna näringslivsstrategin, som antogs 2019, bidrar tillsammans med översiktsplanen och fokusområdet till att näringslivet utvecklas. Näringslivsstrategin anger insatser för att realisera kommunens ambitioner för utveckling av näringslivet. Den revideras under 2024.



## Attraktiv livsmiljö

*År 2040 är kommunen en trygg och säker kommun att vistas och leva i, det finns möjlighet att leva ett gott liv i Habo kommun både i tätorterna och på landsbygden och utifrån varje individs behov. Habo kommun vill ge alla invånare de bästa förutsättningarna och eftersträvar mångfald och integration. Kommunen erbjuder en variation av bostadstyper och upplåtelseformer och har en fortsatt stark befolkningstillväxt. Barn – och äldreomsorgen är en central del av kommunens verksamheter där människan är utgångspunkten. Det finns ett rikt kultur- och föreningsliv där barn, ungdomar, vuxna och äldre får möjlighet att utvecklas och känna gemenskap. Platser och målpunkter som är viktiga för kommunen har utvecklats och har god tillgänglighet. Det finns goda förutsättningar för möten mellan människor.*

Målet *Attraktiv livsmiljö* genomsyrar kommunens verksamhet, bland annat genom pågående detaljplanearbete för framförallt bostäder och skolor utifrån föreslagna utbyggnadsområden i översiktsplanen. Kommunen arbetar enligt översiktsplanens riktlinjer för att det ska finnas planberedskap för bostäder, barnomsorg och stärkt underlag för service i kommunens orter. En viktig pusselbit för att nå målet *attraktiv livsmiljö* är det antagna planprogrammet för Habo centrum som föreslår åtgärder för bland annat förtätning, effektivisering av markutnyttjande och hållbart resande.

För att säkerställa att kulturhistoriskt värdefulla byggnader värnas i kommunen, genomfördes under 2021 en byggnadsinventering för Habo tätort samt kyrkbyar och småorter i Habo kommun. Andra viktiga planeringsdokument som är under framtagande är en cykelplan, grönplan och riktlinjer för bostadsförsörjning. Dessa underlag syftar också till att bidra till en attraktiv livsmiljö. Strategierna och riktlinjerna i översiktsplanen som har koppling till målet är fortfarande aktuella, eftersom kommunen har pågående arbete med framtagande av planeringsunderlag som kommunen har behov av. Flera av de utpekade utbyggnadsområdena för bostäder, barnomsorg och verksamheter i översiktsplanen är inte planlagda eller utbyggda sedan översiktsplanen antogs. De utpekade utbyggnadsområdena bedöms därför vara fortsatt aktuella.

Målet *attraktiv livsmiljö* kopplar tydligt an till fokusområdet ”bostäder för hela livet”. Fokusområdet är prioriterat eftersom att det finns ett stort behov av att skapa större variation

av boendeformer i Habo kommun. Det ska finnas bostäder för alla, oavsett om man är ensamstående, senior eller omsorgstagare. Kommunen arbetar aktivt med detta bland annat genom att uppdatera riktlinjerna för bostadsförsörjningen i kommunen.



## Hållbar infrastruktur

*År 2040 drar kommunen nytta av de kommunikationer som finns inom och i närheten av kommunen. Resorna som görs i det vardagliga livet utgörs till stor del med hållbara färdmedel, såsom tåg, buss, cykel och till fots. Kommunen verkar för en snabb, enkel, tillgänglig och effektiv kollektivtrafik som möjliggör ett enkelt vardagsresande. Kommunen har en hållbar dagvatten- och avloppshantering. Ny infrastruktur så som vägar, vatten- och avlopps, el- och kommunikationsanläggningar är robust och har byggts ut på ett genomtänkt sätt som är markbesparande och anpassat till kommande befolkningsökning och klimatförändringar.*

Habo kommun har enligt översiktsplanens riktlinjer en kontinuerlig dialog med Jönköpings länstrafik, regionen, Trafikverket och grannkommuner om utveckling kring kollektivtrafik och utbyggnad av infrastruktur. Det finns behov av att framförallt fortsätta utveckla kollektivtrafiken i takt med att kommunen byggs ut och därför är riktlinjerna i översiktsplanen för kollektivtrafik fortfarande högst aktuella. Riktlinjer för övriga transportslag anses också vara fortsatt aktuella.

Kommunen arbetar för att uppnå målet *Hållbar infrastruktur* genom bland annat det pågående arbetet med cykelplanen, för att stärka cykeln som färdmedel i Habo. Ambitionen är att antal cyklister ska öka i kommunen. Åtgärder för att komplettera befintliga gång- och cykelvägar är därför aktuellt, men också beteendepåverkande åtgärder. Kommunen arbetar tillsammans med trafikverket för att den regionala gång- och cykelvägen mellan Habo tätort och Fursjö ska bli verklighet. Bygget av etapp 1 för cykelvägen kommer att ske 2025-2026.

Under 2022 antogs en dagvattenplan för hela Habo kommun och under 2023 antogs huvuddokumentet VA-plan, som har fem tillhörande delplaner. Detta genomfördes enligt uppställd strategi för målet att kommunen ska tillhandahålla en aktuell dagvattenstrategi samt vatten och avloppsplan. Kommunen planerar fortsatt markanvändning för att säkerställa robusthet och anpassning till befolkningsökning och klimatförändringar genom att ta fram olika plandokument, till exempel en skyfallsplan, och i detaljplaneringen ta hänsyn till de antagna planerna som tas fram.



## Rekreation för livskvalitet

*År 2040 är närheten till naturupplevelser och friluftaktiviteter påtaglig. Kommunens grönområden och friluftsområden är viktiga för att skapa en god livsmiljö för både människor, djur och växter. Vättern och Vätterbäckarna är lättillgängliga och kan upplevas på nära håll. Det är viktigt att utveckla och bevara grönområden med tydliga gröna stråk för att skapa goda förutsättningar för rekreation samt för djur- och växtliv som i sin tur stärker ekosystemtjänster och ger förutsättningar för biologisk mångfald.*

Habo kommun har en grönstrukturplan för Habo tätort från 2008 som är utdaterad. I översiktsplanen anges flera strategier med koppling till *rekreation för livskvalitet*, till exempel att bevara tätortsnära skogar och gröna områden i Habo tätort, stärka ekosystemtjänster, bilda sammanhängande gröna stråk, kartlägga naturvärden, med mera. Habo kommun arbetar därför med att ta fram en ny grönplan. Det finns ett stort behov av att redogöra de värden som finns utifrån grönstruktur och säkerställa att grönområden och gröna stråk bevaras. När översiktsplanen togs fram arbetades även gröna stråk in i planen, de är dock inte heltäckande och det finns behov av att tydligare kartlägga de ekologiska värden som finns, samt ta ställning till områden som ska bevaras. Den nya grönplanen kommer främst fokusera på Habo tätort och förväntas vara klar till 2025.

Målet *rekreation för livskvalitet* har en koppling till fokusområdet ”psykisk hälsa”. Fokusområdet synliggör och uppmärksammar behovet av att stärka folkhälsan och att nå utsatta grupper och individer på ett bra sätt. Syftet är att skapa förutsättningar och kunna bidra till en friskare och mer välmående befolkning. Kommunen arbetar aktivt med detta genom att utveckla det sociala hållbarhetsarbetet och att i grönplanen koppla det till översiktsplanens mål och arbetet med fokusområde ”psykisk hälsa”.



## Resurseffektiv & klimatsmart kommun

*År 2040 har utvecklingen av kommunen tagit hänsyn till klimatförändringar och nyttjat mark och vattenområden på ett resurseffektivt sätt. Förnyelsebara energikällor har utvecklats i kommunen för att minska miljöpåverkan. Vattnet i kommunen mår bra och tillgången av dricksvatten är god och håller en god kvalitet. Kommunen arbetar för att minska miljöbelastningen, verkar för att uppnå miljömålen och minimera energibehovet. Systemet för avfallshantering är effektivt och sortering samt återvinning är en naturlig del i samhället.*

Kommunen arbetar aktivt med målet *resurseffektiv och klimatsmart kommun*. Kommunens övergripande VA-plan (antogs 2023) med tillhörande delplaner syftar till att skapa beredskap och robusthet för att möta framtidens utmaningar gällande vattenförsörjning. Det behöver vara en pågående planering kring vattenförsörjning och anpassning till klimatförändringar för att tillförsäkra resurseffektivitet. Genom en strategisk planering tar Habo kommun höjd för de klimatförändringar som kommunen påverkas av idag och i framtiden. VA-planen aktualiseras

i sin helhet minst en gång per mandatperiod. VA-planens fem delplaner är levande dokument som ska ses över årligen och uppdateras/revideras vid behov.

Kommunen har också tagit fram en skyfallsplan för att öka motståndskraften mot effekter av skyfall. I skyfallsplanen tar Habo kommun, ställning till vilka områden i Habo tätort som måste prioriteras för att åtgärda översvänningsproblematik. Planen utgår från de framtagna skyfallskarteringar som finns för Habo tätort och fokuserar på befintlig bebyggelse som är i risk för översvämning vid skyfall.

Uppföljningen av miljö kvalitetsnormerna visar att vattnet i Habo kommun fortfarande mår bra. I bilaga 2 redovisas vattendragens ekologiska status i kartor, en jämförelse mellan ekologisk status när översiktsplanen antogs och idag. Det har skett några förändringar för vissa vattendrag som har gått från god ekologisk status till måttlig status. Detta beskrivs mer om under ”Förändrade planeringsförutsättningar – miljö kvalitetsnormer”.



## Levande landsbygd

*År 2040 är landsbygden en attraktiv del av kommunen som lockar människor att bo, besöka och verka i. Kommunen främjar möjligheter så att landsbygden har förutsättningar att utvecklas. Utbyggnad av fiber och bredband är en förutsättning för att leva och driva företag på landsbygden. En väl fungerande infrastruktur, underhåll och drift av vägar är en förutsättning för en levande landsbygd.*

Kommunen är positiv till att byggnation kan ske på landsbygden för att skapa en attraktiv landsbygd där människor vill bo och verka. Enligt ställningstagande i översiktsplanen är Habo kommun däremot restriktiv till enstaka avstyckningar på landsbygden för byggnation, för att värna om jordbruksmarken och behålla de sammanhängande jordbruksmarkerna, eftersom de bedöms vara viktiga för livsmedelsproduktion. Kommunen har tagit fram riktlinjer för byggnation på landsbygden, som antogs i byggnadsnämnden den 21 december 2022. De fungerar som vägledning för hur landsbygden värnas vid byggnation. Enligt nyckeltalen är det fler byggnationer på landsbygd som skett utanför åkermark än på åkermark med en jämförelse mellan år 2020 och 2023. Det är positivt utifrån kommunens vilja att värna jordbruksmarken på landsbygden. Antal företag på landsbygden i Habo kommun har ökat sedan översiktsplanen antogs. Andel hushåll och företag som är anslutna till snabbt bredband (100 Mbit/s) har också stadigt ökat sedan 2017 som översiktsplanen utgick från när den antogs. Landsbygden i Habo kommun utvecklas därmed i en positiv riktning enligt målet.

## Nyckeltal

De mätbara nyckeltalen som tagits fram för översiktsplanen är viktiga för att kunna följa upp om utvecklingen i Habo kommun sker i enlighet med målsättningarna. Nyckeltalen har följts upp för år 2020, 2021, 2022 och 2023. För vissa av nyckeltalen har det inte hänt så mycket sedan översiktsplanen antogs och för andra nyckeltal har det skett större förändring.

Nyckeltal som visar att utvecklingen går i rätt riktning är bland annat att ”antal verksamma företag i kommunen” har ökat för varje år. ”Antal utbyggda laddpunkter/tankstationer för förnybara drivmedel i Habo kommun” har också ökat för varje år. Andra nyckeltal som visar att det inte har hänt så mycket de senaste fyra åren är till exempel ”antal meter cykelväg som



byggts mellan tätorter”. Det innebär att kommunen behöver fortsatt samarbeta med andra aktörer på statlig och regional nivå. En regional cykelväg kommer dock att byggas mellan Furusjö och Habo (etapp 1) med byggstart 2025–2026.

Avseende förändringar i bostadsbyggande, har det skett störst förändring för antal lägenheter i flerbostadshus. Det största ökningen gällande nybyggda bostäder skedde för lägenheter i flerbostadshus år 2022, då det totalt byggdes 153 lägenheter (126 bostadsrätter och 27 hyresrätter). Det har även skett förändringar i antal nya bostäder för småhus i kommunen. Den största ökningen skedde mellan år 2021 (totalt 58 stycken) och 2020 (totalt 23 stycken). Det var nästan lika många nya småhus som tillkom år 2022 (totalt 57 stycken) som 2021.

Andra nyckeltal som visar att kommunen måste fortsätta arbeta för en positiv utveckling är kring hållbara resor. ”antal arbetsplatser och bostäder som har 400 meter till busshållplats i Habo tätort” har minskat sedan 2020, vilket förklaras av att Habo tätort har vuxit och att busshållplatser inte har kommit på plats.

Under tiden arbetet med planeringsstrategin pågått har nyckeltalen utvärderats och justerats, eftersom vissa nyckeltal bedömts vara inte relevanta för att visa en utveckling enligt målsättningen. En del nyckeltal har brutits upp för att lättare kunna följa upp målen och en del har plockats bort.

Samtliga nyckeltal som finns kopplade till översiktsplanens målsättningar presenteras i bilaga 1.

## Planeringsdokument

I översiktsplanen redogörs förslag på planeringsdokument som fanns behov av att ta fram när översiktsplanen antogs. I tabellen nedan presenteras dessa planeringsdokument och vilka av dem som är klara, pågående och kommande.

Planeringsdokument	Klar	Pågående	Kommande	Kommentar
Va-plan	✓			Antagen av KF 15 juni 2023
Vattenförsörjningsplan	✓			Antagen av KS 9 november 2022
Dagvattenstrategi	✓			Dagvattenplan antagen av KS 9 november 2022
Kulturhistorisk inventering	✓			Byggnadsinventering 2021, Habo tätort samt kyrkbyar och småorter i Habo kommun
Naturvärdesinventering		✓		Inkluderas i Grönplan
Cykelstrategi		✓		Cykelplan
Parkeringsnormer			✓	
Utredning, Västerkärr – Mullsjö			✓	

Tabell 1. Dokument som enligt ÖP2040 föreslagits ta fram.

Utöver ovanstående tabell är också följande planeringsunderlag framtagna/under framtagande:

<b>Planeringsunderlag</b>	<b>Syfte</b>	<b>Antagen/ej antagen</b>
Planprogram för Habo centrum	Syftet med programmet är att presentera en långsiktig hållbar utveckling av Habo centrum avseende skapandet av ett attraktivt Habo. Nu pågår genomförande av planprogrammet för att göra Habo centrum mer attraktivt.	<i>Antagen 2022-03-21</i>
Skyfallsplan	Planen är framtagen utifrån kommunens skyfallskarteringar, från 2020 och 2022. Syftet med planen är att skapa förutsättningar till ett långsiktigt arbete för skyfallshantering med fokus på förebyggande åtgärder inom Habo tätort.	<i>Antas sommar 2024</i>
Underlag för ras, skred och erosion	Under 2018 togs en förstudie och kartering fram av SGI.	-
Vattentjänstplan	Enligt lagen om allmänna vattentjänster (LAV) ska varje kommun ha en aktuell vattentjänstplan	<i>Förväntas antas under 2024</i>

## Kommande arbeten

De planeringsdokument som Habo kommun ännu inte tagit fram är parkeringsnormer samt en utredning för Västerkärr – Mullsjö. Kommunen bedömer att de båda underlagen fortfarande behöver tas fram. Kommunen kommer därmed fortsätta arbeta för att genomföra föreslagna åtgärder kopplat till uppsatta mål och strategier i översiktsplanen.

## 3. Förändrade planeringsförutsättningar

Till grund för vilka förändringar som skett sedan kommunens översiktsplan antogs ligger *Länsstyrelsens underlag för Habo kommuns planeringsstrategi*. Länsstyrelsens bedömning är att granskningsyttrande för kommunens översiktsplan fortfarande är aktuell. Länsstyrelsens underlag redovisas nedan. Det tar upp lagar samt nationella och statliga och mellankommunala intressen, som har tillkommit eller ändrats sedan Habo kommuns Översiktsplan 2040 antogs. De behöver beaktas i kommunens fortsatta arbete med översiktsplanering. Nedan följer kommunens kommentarer och bedömningar kring pågående eller fortsatt arbete utifrån länsstyrelsens redovisning.

### Ny lagstiftning

#### Plan- och bygglagen

Den 1 april 2020 förändrades kapitel 3 om översiktsplanering. Med lagändringarna har många paragrafer antingen fått nytt innehåll eller formulerats om. Syftet med ändringarna är att översiktsplanering ska bedrivas kontinuerligt, vara framåtsyftande och att översiktsplanen ska hållas aktuell.

Habo kommun arbetar med en kontinuerlig översiktsplanering genom att följa upp och aktualitetspröva Översiktsplan 2040 så att den hålls aktuell. Denna planeringsstrategi blir kommunens första enligt förändringarna sedan 1 april 2020. I samband med framtagande av planeringsstrategin sker också en uppföljning av översiktsplanen.

## Lagen (2018:1197) om Förenta nationernas konvention om barnets rättigheter (Barnkonventionen)

Sedan den 1 januari 2020 är barnkonventionen svensk lag. Detta ställer ökade krav på att beakta barnets rättigheter och barnets bästa i alla beslut som rör barn. På så sätt ställer det även ökade krav på att tillämpa barnkonventionen vid fysisk planering enligt plan- och bygglagen samt stadsutveckling.

Barnperspektivet ingår som en del av den fysiska planeringen i Habo kommuns arbete, bland annat genom framtagandet av detaljplaner. Barnkonventionen är med i den behovsbedömning som görs i konsekvensanalysen för påverkan på omgivningen som en detaljplan har. Barnperspektivet finns också med i tidiga skeden i den fysiska planeringen genom att planeringsunderlag i den översiktliga planeringen hanterar frågan om barns perspektiv.

## Statliga och mellankommunala intressen

### Riksintressen 3 kap. MB

Regeringen gav under 2020 flera myndigheter (Naturvårdsverket, Riksantikvarieämbetet, Statens energimyndighet, Tillväxtverket och Trafikverket) i uppdrag att se över sina riksintresseanspråk.

Beslut om Trafikverkets nya riksintresseanspråk fattades 2022-09-26 som utgår från de nya kriterierna från 2020. Beslutet påverkar Habo kommun genom att väg 195 som tidigare var ett riksintresse har tagits bort och inte längre är ett riksintresse. Det innebär att väg 195 inte är av nationell betydelse längre och att kommunen har större frihet för planering av markanvändningen med koppling till väg 195.

Beslut om naturvårdens riksintressen togs 2000 av Naturvårdsverket och Havs- och vattenmyndigheten. Det har skett en översyn av riksintresseanspråken och den justering som föreslås för riksintresse för Domneån (NRO 06 16) innebär en minskning av riksintresseområdet. Gränsen har justerats så att ianspråktaga områden där riksvärden inte längre finns kvar har tagits bort. Detta påverkar inte översiktsplanens genomförande.

Beslut om riksintressen för kulturmiljövård togs 1996 av Riksantikvarieämbetet. En översyn av riksintresseanspråken pågår men hittills har inget nytt tillkommit eller ändrats som påverkar Habo kommun.

### Mellankommunala frågor

I plan- och bygglagen har det förtydligats att sådana områden och verksamheter som angår två eller flera kommuner eller är av regional betydelse ska redovisas i översiktsplanen. Boverket har uppdaterat och publicerat en ny vägledning om hur planläggning bör ske med hänsyn till mellankommunala och regionala förhållanden.

I översiktsplanen anges riktlinjer för hur kommunens arbete ska bedrivas utifrån regionala och mellankommunala intressen. De regionala och mellankommunala frågorna ingår som en självklar del i kommunens översiktsplan och är frågor som kommunen arbetar med kontinuerligt på olika nivåer och sammanhang. Översiktsplanen är därmed fortsatt aktuell i avseenden kopplat till mellankommunala frågor.

## Miljökvalitetsnormer

### *MKN vatten*

Grunden för svensk vattenförvaltning är statusklassning, åtgärdsprogram samt miljökvalitetsnormer. Statusklassningen revideras löpande. I bedömningen av hur planförslagen kan påverka möjligheterna att följa miljökvalitetsnormerna bör alltid den senast genomförda statusklassningen användas.

Sedan översiktsplanen antogs har det skett vissa förändringar för MKN vatten. Det avser följande vattendrag:

- Nykyrkebacken
- Rödån
- Gagnån
- Bäckebacken

Vattendragen redovisas också på en karta i bilaga 2.

Samtliga vattendrag har gått från *god ekologisk status (grön)* till *måttlig ekologisk status (gul)*. Statusen har försämrats en klass sedan förra cykeln (från cykel 2, 2010–2016 till den nuvarande cykeln 3, 2017–2021). Det beror dock inte på en påvisbar försämring av statusen utan på ändrade metoder för bedömning av status. Att statusen förändrats i vattendragen är därmed inte en följd av förändrad markanvändning.

Sjön **Domneådammen** som har *måttlig ekologisk status (gul)* i den nuvarande cykeln 3, 2017–2021 hade också det i cykel 2, 2010–2016. I kartmaterialet som togs fram till översiktsplanen har Domneådammen fått grön färg, vilket har blivit en miss i framtagandet då det även beskrivs i text att den inte uppnår god ekologisk status.

Utifrån ovan anses de nya statusklassningarna för MKN vatten inte påverka genomförande av översiktsplanen och översiktsplanen är därför fortfarande aktuell i det avseendet.

### *MKN luft*

Världshälsoorganisationen (WHO) har nyligen kommit med nya rekommendationer kring vilka halter av föroreningar som är godtagbara utifrån deras hälsopåverkan. Ett huvudbudskap i de nya riktlinjerna är att varje minskning av halten av de viktigaste luftföroreningarna ger hälsovinster för befolkningen, även i områden med låga halter. Både MKN och miljömål utgår och tar hänsyn till WHO:s rekommendationer och de nya rekommendationerna är skarpare än de tidigare, vilket kan leda till att både miljökvalitetsmålets preciseringar och miljökvalitetsnormerna för luft skärps framöver.

Habo kommuns föroreningshalter ligger under de skärpta riktvärden för MKN luft som Världshälsoorganisationen (WHO) tog fram under 2021. I översiktsplanen anger kommunen att det är viktigt att arbeta för att hålla föroreningshalterna på så låga nivåer som möjligt även om miljökvalitetsnormerna uppfylls och arbetar utifrån riktlinjer för att säkerställa att luftkvaliteten är god. Habo kommun ingår i Jönköpings läns luftvårdsförbund där alla länets kommuner är med. De hjälper kommunerna att varje år ta fram beräkningar på hur halterna ser ut. Dessa halter jämförs sedan med de gränsvärden som inte får överskridas. De nya rekommendationerna påverkar inte genomförandet av översiktsplanen.

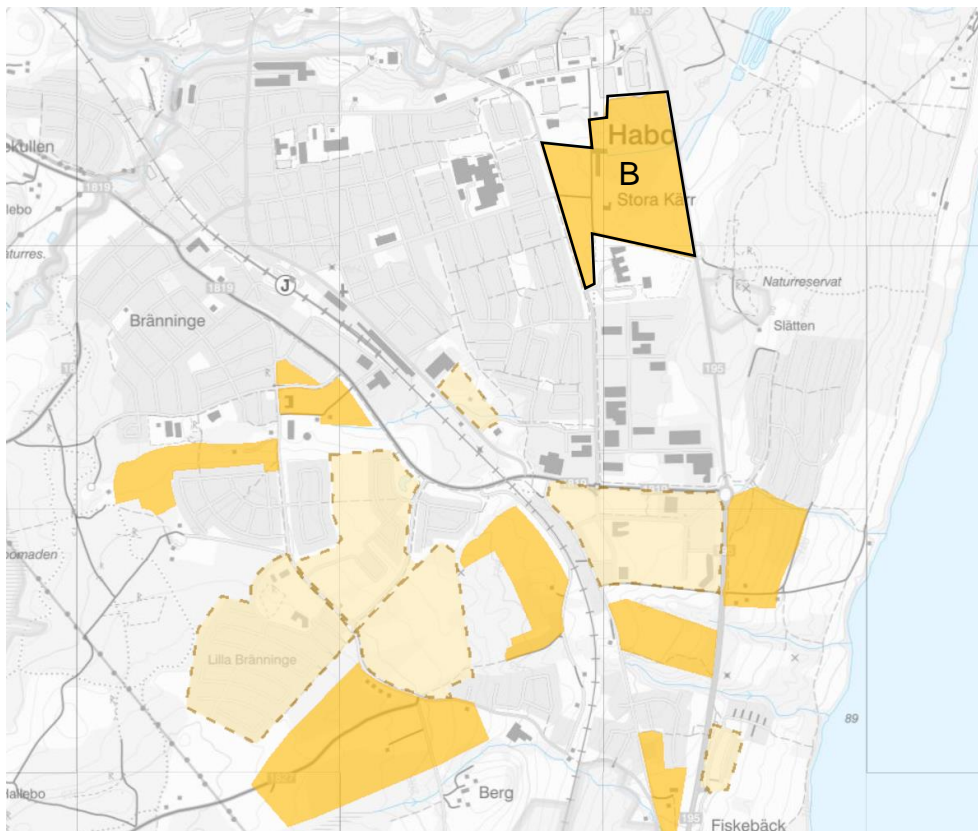
Hälsa och säkerhet samt risken för olyckor, översvämningar eller erosion

## Översvämningar, ras, skred, erosion, klimatrelaterade risker

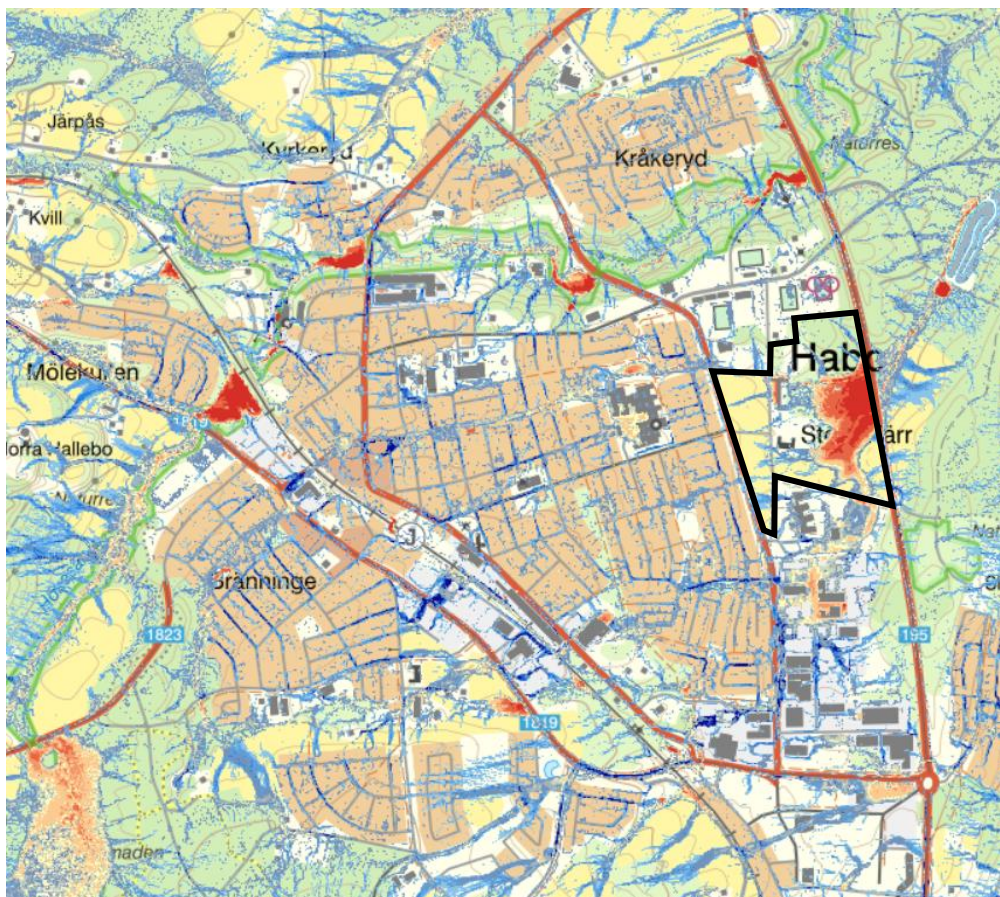
### Skyfall

Habo kommun har två stycken skyfallskarteringar över Habo tätort. Den första togs fram 2020 av Pencon och utgår från Malmabäckens avrinningsområde. Den andra skyfallskarteringen över Habo tätort togs fram av WSP på uppdrag av länsstyrelsen i Jönköpings län och blev klar 2022. Den utgår från Hökesåns avrinningsområde. Kommunen har utifrån dessa karteringar under 2022/2023 haft ett pågående arbete med att ta fram en skyfallsplan som belyser frågorna och föreslår hur kommunen ska hantera och arbeta vidare med översvänningsriskerna för befintlig bebyggelse. Planen prioriterar åtgärder utifrån samhällsviktiga verksamheter och kritiska platser i Habo tätort. Planen antas under sommar 2024.

Inom översiktsplanens utpekade utbyggnadsområde B, i Habo tätort, kan det finnas betydande risk för översvämning utifrån framtagna skyfallskarteringar. Området är ca 25 hektar stort. Vid eventuell planläggning av området är det viktigt att ta särskild hänsyn till skyfall och utreda översvänningsproblematiken noggrant. Området är dock fortfarande aktuellt som utbyggnadsområde, då det är ett stort område och det kan finnas möjlighet att exploatera marken i någon mån. Bedömning av om området är aktuellt att exploatera sker vid eventuell framtida planläggning. Skyfallskarteringarna ska även beaktas för övriga utbyggnadsområden vid planläggning.



Utpekade utbyggnadsområden för bostäder i Habo tätort med område B markerat.



Skyfallskartering över Habo tätort (WSP, 2022) med utbyggnadsområde B markerat med svart linje

Sammantaget bedöms att de utpekade utbyggnadsområdena i Habo kommun fortfarande är aktuella med hänsyn till skyfallskarteringarna och områden som är i risk för översvämning.

### **Ras, skred och erosion**

I kommunens gällande översiktsplan är det inga utpekade utbyggnadsområden som står i strid med områden som ligger i riskzon för ras, skred eller erosion. Kommunen har i översiktsplanen inte pekat ut områden av risk för ras, skred eller erosion. Kommunen har däremot tagit fram översiktliga karteringar för stabilitet i raviner och slänter på ett flertal platser i kommunen, eftersom det finns särskilt risker utmed väg 195 och exempelvis Domsand. De utpekade utbyggnadsområdena i samtliga av kommunens tätorter anses dock fortsatt vara aktuella med hänsyn till karteringarna för stabilitet i raviner och slänter. I översiktsplanen pekas ett LIS-område ut i Brandstorp som ligger nära Vätterns kant. Enligt underlag för ras, skred och erosion som kommunen har ligger slänten med brant lutning. Vid planläggning av området krävs noga utredningar kring risk för ras och skred innan eventuell byggnation.

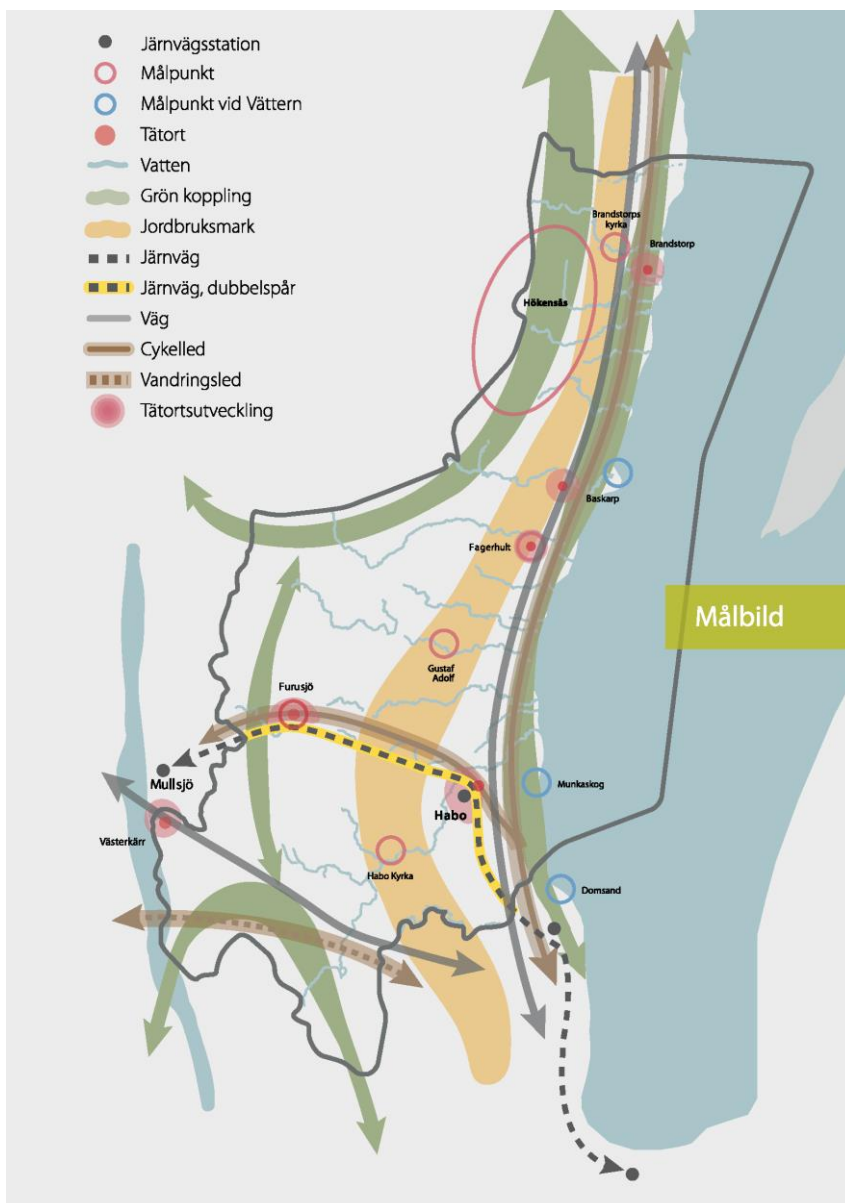
Kommunen har ett kontinuerligt arbete kring fördjupning av ras, skred och erosion för de områden som är i riskzon. Genom ett pågående förvaltningsövergripande arbete med avstämningar, årliga fältbesök och prioriteringar av åtgärder säkerställs att platserna inte försämras utifrån ras, skred och erosion. Information skickas också ut till de fastighetsägare som berörs.

## Övriga allmänna intressen

### Jordbruksmark

Länsstyrelsen i Jönköpings län tog 2020 fram ett kunskapsunderlag om jordbruksmarkens värden för samhällsplaneringen i Jönköpings län. Byggande på jordbruksmark och tillämpningen av 3 kap. 4 § i miljöbalken har prövats genom ett flertal domar i mark- och miljööverdomstolen. Domarna visar innebörden av väsentligt samhällsintresse, brukningsvärd jordbruksmark och vikten av att redovisa alternativa lokaliseringar vilket bör utgöra underlag för avvägningar i översiktsplanarbetet.

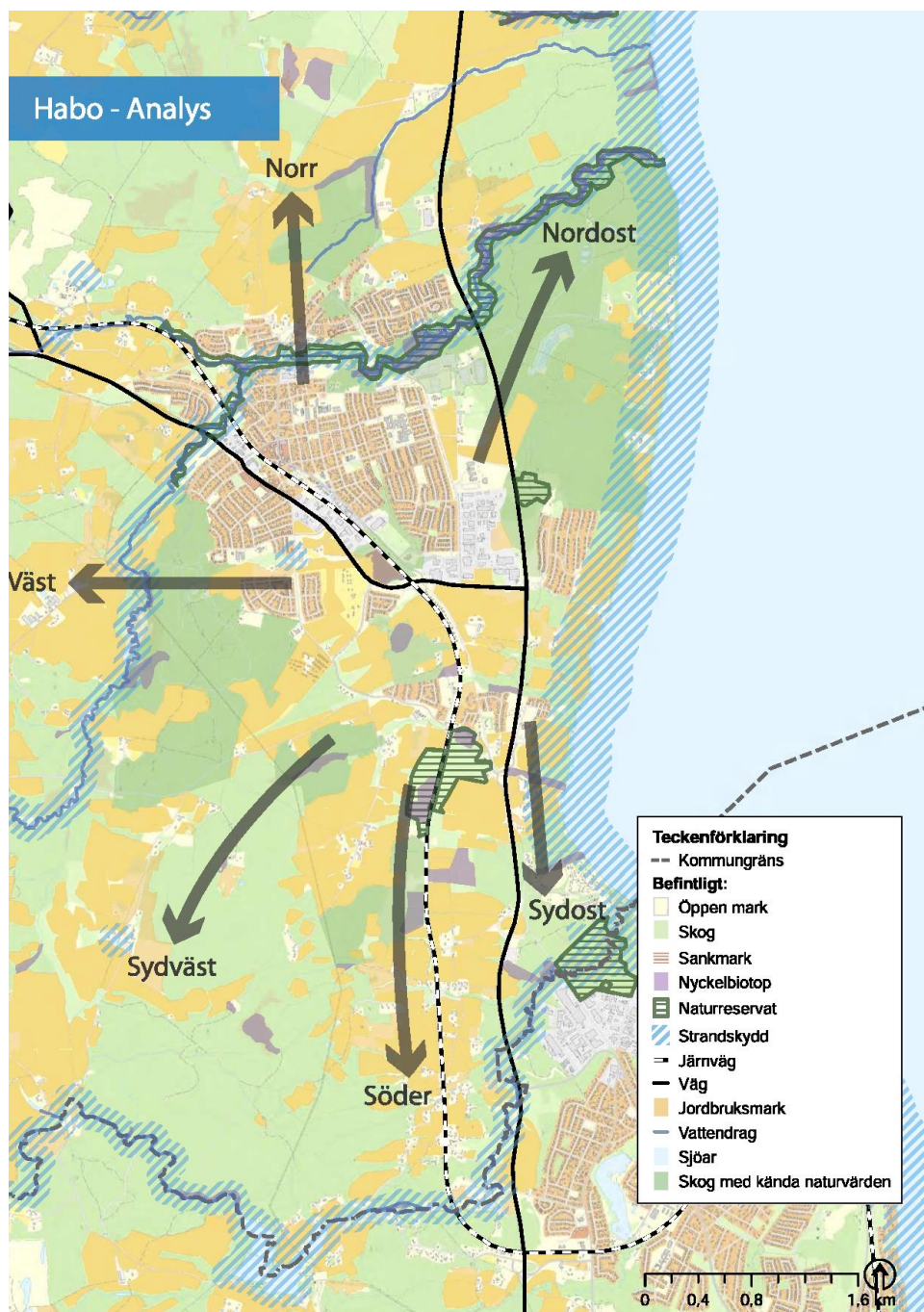
Habo kommuns målbild för utveckling av kommunens mark- och vattenanvändning är att ett stråk av jordbruksmark ska bevaras i nord-sydlig riktning genom kommunen, som passerar Habo kyrka, Gustaf Adolf, Fagerhult, utkanten av Baskarp och Brandstorps kyrka. De stora sammanhängande jordbruksmarkerna som ligger utanför tätorterna bedöms vara av stor vikt att bevara för livsmedelsproduktion. Habo kommuns riktlinje i översiktsplanen är att kommunen är restriktiv till enstaka avstyckningar för byggnation på landsbygden för att värna jordbruksmarken.



Målbild för Habo kommun 2040

Den större delen av jordbruksmarken som föreslås exploateras i översiktsplanen ligger intill Habo tätort och bedöms vara en naturlig utbyggnad av tätorten, eftersom byggnationen kan dra nytta av redan gjorda investeringar i exempelvis infrastruktur.

I översiktsplanen har kommunen gjort analyser för utbyggnadsriktningar för Habo tätort och avvägningar för exploatering av marken. Analyserna utgår från ett antal kriterier vid nybyggnationer, till exempel att nyttja redan befintlig infrastruktur. I översiktsplanen tar kommunen ställning till intressekonflikten mellan exploatering av jordbruksmark eller skogsmark och redogör motivering till att exploatering sker på jordbruksmark. De utpekade utbyggnadsområdena och ställningstaganden kring exploatering på jordbruksmark i översiktsplanen bedöms fortfarande vara aktuella med hänsyn till de analyser som görs kring utbyggnadsriktningarna.



Analys av utbyggnadsriktningar för Habo tätort



## Bostadsförsörjning

Riktlinjer för bostadsförsörjning ska vara ett underlag för översiktsplaneringen och antas av kommunfullmäktige varje mandatperiod. Habo kommuns riktlinjer för bostadsförsörjning antogs av kommunfullmäktige den 25 mars 2021.

Habo kommuns gällande riktlinjer för bostadsförsörjning 2021–2024 kommer att uppdateras under 2024, eftersom nya riktlinjer för bostadsförsörjningen ska antas av kommunfullmäktige under varje mandatperiod. Kommunen kommer att se över riktlinjerna och ta utgångspunkt i dels de gällande riktlinjerna för bostadsförsörjningen, dels översiktsplanen och även planprogrammet för Habo centrum (antagen 2022-03-31). Riktlinjerna kommer att utgå från befolkningsprognoser och analyser av bostadssituationen i Jönköpings län, bland annat utifrån bostadsmarknadsenkät och statistik.

Riktlinjerna för bostadsförsörjning ingår i ett av kommunens prioriterade fokusområde *Bostäder för hela livet* och är ett viktigt planeringsunderlag för kommunens fortsatta planering. De nya riktlinjerna för bostadsförsörjningen ska gälla för 2025–2028. Kommunen bedömer att översiktsplanen i delar för bostadsförsörjning fortfarande är aktuellt. Många av de utpekade områden för bostäder är inte genomförda och därför bedöms utpekade utbyggnadsområden fortfarande vara aktuella.

## Nationell vindkraftsstrategi

Energimyndigheten och Naturvårdsverket tog tillsammans fram en nationell vindkraftsstrategi 2021. Myndigheterna arbetar vidare med att utveckla planeringsunderlag.

I kommunens översiktsplan är vindkraftsfrågorna inkluderade och det finns två utpekade områden där kommunen ser möjligheter till vindkraftsetablering. Kommunen bedömer att dessa utpekade områden fortfarande är aktuella och att riktlinjerna i översiktsplanen för vindkraftsfrågorna fortfarande gäller.

## 4. Bedömning av översiktsplanens aktualitet

Kommunen ska enligt PBL 3 kap. 23 § bedöma översiktsplanens aktualitet utifrån förändrade planeringsförutsättningar och kraven i PBL 3 kap. 3 §, 4 § andra stycket 1 och 2 samt 5 §.

### Kommunens samlade bedömning

Habo kommun gör den samlade bedömningen att översiktsplanen fortfarande är aktuell i sin helhet. Utifrån ovanstående är det inga nya lagar eller nationella och statliga och mellankommunala intressen som påverkar översiktsplanens aktualitet i den utsträckning att en ny översiktsplan behöver tas fram.

Det har skett några få förändringar sedan översiktsplanen antogs men inga större förändringar som påverkar genomförandet av översiktsplanen.

Översiktsplanen bedöms därmed vara aktuell i de kraven som anges i PBL 3 kap. 23 §.

### Fortsatt översiktsplanearbete

Kommunen arbetar aktivt med genomförandet av översiktsplanen. Det belyses i uppföljningen av översiktsplanens uppställda mål, strategier och riktlinjer. Kommunen har i uppföljningen utgått från de nyckeltal som togs fram i samband med att översiktsplanen antogs då de bedöms ge en översiktlig bild av hur utvecklingen sett ut de senaste åren.

I samband med denna planeringsstrategi har vissa nyckeltal reviderats eftersom det visat sig finnas behov av att justera, lägga till eller ta bort nyckeltal för att kunna redogöra en tydlig uppföljning.

Översiktsplanens mål, strategier och riktlinjer bedöms fortfarande vara aktuella och ger fortsatt vägledning framåt för utvecklingen i mark- och vattenanvändningen.

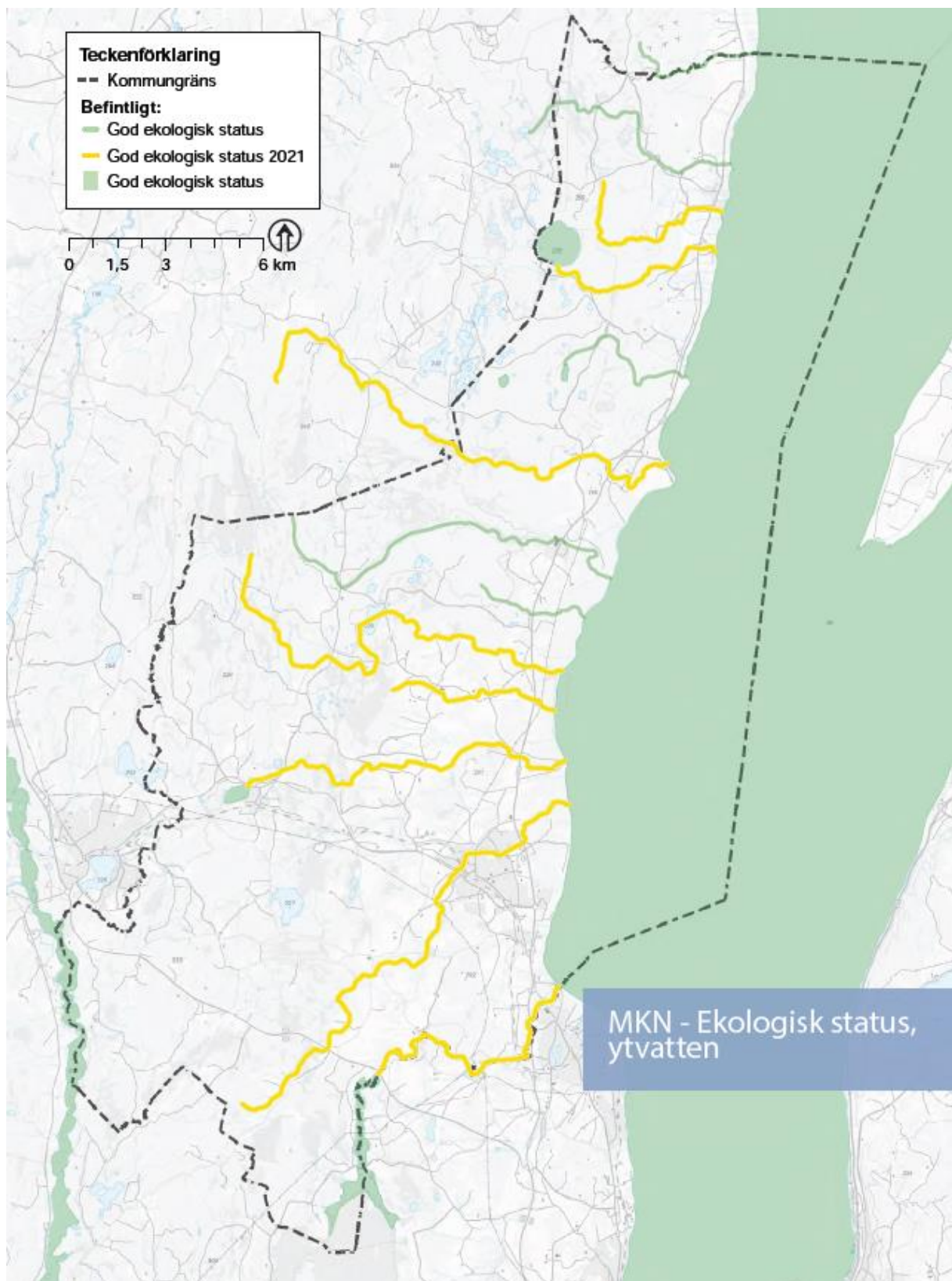
# Bilaga 1. Nyckeltal

MÅL	Nyckeltal	2020	2021	2022	2023	Kommentar
Starkt näringsliv	Planlagd yta för verksamheter i hektar	Habo: ca 9 ha Brandstorp: ca 1 ha	Habo: ca 5 ha Brandstorp: ca 1 ha	Habo: ca 2,5 ha Brandstorp: ca 1 ha		Total kommunägd yta som är planlagd, ej bebyggd/såld
	NY: Antal hektar kommunägd mark inom föreslagna ytor för verksamhet.	Habo: 9,5 ha Fagerhult: 0 ha Brandstorp: 1,3 ha Västerkärr: 0 ha	Habo: 9,5 ha Fagerhult: 0 ha Brandstorp: 1,3 ha Västerkärr: 0 ha	Habo: 9,5 ha Fagerhult: 0 ha Brandstorp: 1,3 ha Västerkärr: 0 ha	Habo: 9,5 ha Fagerhult: 0 ha Brandstorp: 1,3 ha Västerkärr: 0 ha	Total ha yta, ej planlagd eller bebyggd/såld Habo: 20,5 ha Fagerhult: 5 ha Brandstorp: 7,5 ha Västerkärr: 14 ha Totalt kommunen: ca 57 ha
	Ta fram centrumplan		Under framtagande	Antaget 2022-03-31		
	Antal verksamma företag inom kommunen	1303 st respektive 489 st	1358 st respektive 541 st	1385 st respektive 569 st	1422 st respektive 607 st	Totalt registrerade respektive registrerade aktiebolag i kommunen
	Antal nystartade företag	81 st	90 st	77 st	82 st	
	Antal nyetablerade företag					Nyckeltalet stryks för att ovan nyckeltal finns med
	NY: Antal företag i Habo tätort	770 st	807 st	848 st	871 st	Nyckeltalet läggs till för att se hur spridningen av företag ser ut
Attraktiv livsmiljö	Antal hektar kommunägd mark inom föreslagna ytor för bostäder	Habo: 3 ha Furusjö: 3 ha Totalt: 6 ha	Habo: 3 ha Furusjö: 3 ha Totalt: 6 ha	Habo: 3 ha Furusjö: 3 ha Totalt: 6 ha	Habo: 3 ha Furusjö: 3 ha Totalt: 6 ha	Total ha yta, ej planlagd eller bebyggd/såld Totalt i hela kommunen: 145 ha
	Antal nya bostäder utifrån bostadstyp och upplåtelseform fördelat på tätorterna och landsbygden					Nyckeltalet stryks och bryts upp i två nedanstående nyckeltal
	NY: Antal nya småhus och fördelning av upplåtelseform i hela kommunen	23 st (äganderätt)	58 st (25 äganderätt, 33 bostadsrätt)	57 st (30 äganderätt, 26 bostadsrätt, 1 hyresrätt)		Nyckeltalet läggs till för att kunna presentera statistiken på ett tydligt sätt
	NY: Antal nya lägenheter i flerbostadshus och fördelning av upplåtelseform i hela kommunen	0 st	27 st (19 bostadsrätt, 8 hyresrätt)	153 st (126 bostadsrätt, 27 hyresrätt)		Nyckeltalet läggs till för att kunna presentera statistiken på ett tydligt sätt
	Antal nya bostäder inom en radie av 600 meter från tågstationen	0 lgh	0 lgh	Liljekonvaljen; 20 lgh HR Bränninge 2:12; 40 lgh BRF	0 lgh	Bygda bostäder
	Antal bostäder som byggts inom förtätningsprojekt/omvandlingsområde	0 lgh	0 lgh	60 lgh (Liljekonvaljen och Bränninge 2:12)	54 lgh (vitsippsparken)	
	Exploateringsgrad i nybyggda bostadsområden	ingen data	ingen data	Bränninge etapp 2; Yta: 13 ha Antal bostäder: 143 B/ha: 11	ingen data	Bostäder/ha

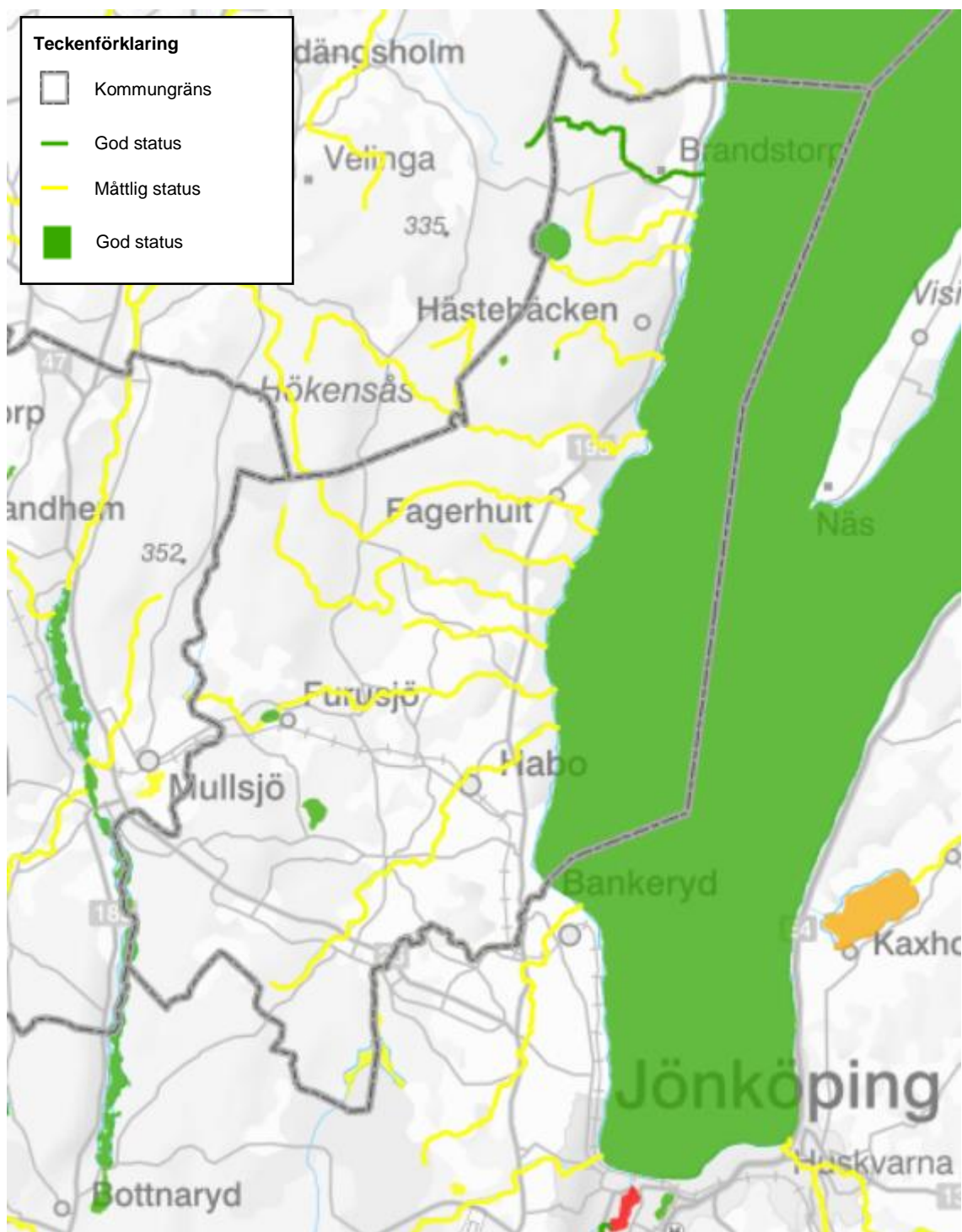
MÅL	Nyckeltal	2020	2021	2022	2023	Kommentar
Hållbar infrastruktur	Andel arbetsplatser och bostäder som har maximalt 400 meter till busshållplats i Habo tätort	72,30%			70,90%	
	Antal meter cykelväg som byggts mellan tätorter	0 meter	0 meter	0 meter	0 meter	
	Antal meter gång- och cykelväg som byggts i Habo tätort	1000 meter	2010 meter	2405 meter	410 meter	
Rekreation för livskvalitet	Antal hektar nybildat naturreservat	0 ha	0 ha	4,2 hektar. Karstorps naturreservat, statligt.	0 ha	
	Antal hektar tätortsnära skog (skog som finns inom 2 km från tätortsbebyggelse)					Nyckeltalet stryks, vid nästa uppföljning av översiktsplanen bör nyckeltal formuleras som synkar med Grönplan
	Antal hektar planerad natur-/parkmark i nya detaljplaner					Nyckeltalet stryks, vid nästa uppföljning av översiktsplanen bör nyckeltal formuleras som synkar med Grönplan
Resurseffektiv & klimatsmart kommun	Andel egenproducerad förnybar energi	Totalt: 25 356 MWh	Totalt: 29 932 MWh	Totalt: 28 701 MWh Gunnarsbo: 25 338 MWh Fagerhult: 3 363 MWh	Totalt: 24 977 MWh Gunnarsbo: 21 197 MWh Fagerhult: 3 780 MWh	Total kommunal förnybar energiproduktion, exklusive el (MWh). Ej produktion efter 2023 pga fjärrvärme från Jönköping (distribution).
	Andel förnybar energi som används inom kommunala verksamheter	100%	100%	100%	100%	Andel energi från förnybara energikällor i kommunala lokaler (Ja/nej eller procent)
	Antal vindkraftverk inom kommunen	Hornamossen, 10 vindkraftverk, 120 GWh/år. Driftstart 2020.				1 vindkraftsområde inom kommunen.
	Antal utbyggda laddpunkter/tankstationer för förnybara drivmedel i Habo kommun	31 stycken	31 st, varav 13 st är offentliga	53 st, varav 16 st är offentliga	81 st, varav 44 st är offentliga	Antal laddpunkter ägda av kommunen och antal offentliga laddplatser i kommunen (st).
	Antal fastställda vattenskyddsområden för grundvatten	Baskarp och Furusjö fastställs. Brandstorp (överklagan 2020)	Brandstorps överklagan handläggs	Brandstorps överklagan handläggs	Brandstorps grundvattentäkt fastställande avgjort	Fastställda vattenskyddsområden: Vättern (ytvatten, inte grundvatten) 2014 Dykärr (grundvatten) 2016 Brandstorp (grundvatten) 2020 Baskarp (grundvatten) 2020 Furusjö (grundvatten) 2020
	Andel vattenförekomster som uppfyller miljö kvalitetsnormer för vatten					Nyckeltalet stryks och bryts i tre nedanstående nyckeltal, för att presentera statistiken på ett tydligt sätt
	NY: Andel grundvatten som uppfyller miljö kvalitetsnormer för vatten	Kemisk: 90 % god status Kvantitativ: 100 % god status	Kemisk: 90 % god status Kvantitativ: 100 % god status	Kemisk: 90 % god status Kvantitativ: 100 % god status	Kemisk: 90 % god status Kvantitativ: 100 % god status	Totalt 10 st, exklusive kvicksilver (kemisk och kvantitativ status)
	NY: Andel sjöar som uppfyller miljö kvalitetsnormer för vatten	88 % god status, 12 % måttlig status	88 % god status, 12 % måttlig status	88 % god status, 12 % måttlig status	88 % god status, 12 % måttlig status	Totalt 8 st, exklusive kvicksilver (ekologisk status)
	NY: Andel vattendrag som uppfyller miljö kvalitetsnormer för vatten	7 % god status, 93 % måttlig status	7 % god status, 93 % måttlig status	7 % god status, 93 % måttlig status	7 % god status, 93 % måttlig status	Totalt 14 st, exklusive kvicksilver (ekologisk status)

MÅL	Nyckeltal	2020	2021	2022	2023	Kommentar	
Levande landsbygd	Antal bygglov för nybyggnation på landsbygden	12 st (varav 4 st på åkermark)	15 st (varav 2 st på åkermark)	12 st (varav 3 st på åkermark)	7 st (varav 1 st på åkermark)		
	<b>NY:</b> Antal hektar jordbruksmark som tagits i anspråk för byggnation på landsbygden	0,93 ha	0,36 ha	1,1 ha	0,13 ha	Antal bygglov på jordbruksmark. Nyckeltalet är tillagt för att presentera hur mycket av byggnationen som skett på jordbruksmark	
	Antal bosatta på landsbygden	Landsbygd: 2 939 = 23 % Tätort: 9 620 = 77 %	Landsbygd: 2 981 = 23 % Tätort: 9 829 = 77 %	Landsbygd: 3 011 = 23 % Tätort: 10 117 = 77 %	Landsbygd: 3 017 = 23% Tätort: 10 258 = 77%	I landsbygdsstatistiken ingår ej boende i de mindre tätorterna, boende i exempelvis Västerkärr och Baskarp	
	Antal företag på landsbygden		533	551	537	551	Utifrån postnummer (utanför Habo tätort, postnr 556 91, 556 92, 556 93)
	<del>Andel bostäder och företag som är anslutna till snabbt bredband (100Mbit/s) via fiber i kommunen</del>						Nyckeltalet stryks och ersätts med tre nedanstående nyckeltal för att presentera statistiken på ett tydligt sätt
	<b>NY:</b> Andel hushåll och företag som är anslutna till snabbt bredband (100Mbit/s) i kommunen	Hushåll: 78,1 % Arbetsställen: 63,0 %	Hushåll: 79,1 % Arbetsställen: 64,5 %	Hushåll: 81,5 % Arbetsställen: 69,3 %			Nyckeltalet läggs till för att kunna presentera statistiken på ett tydligt sätt
	<b>NY:</b> Andel hushåll och företag som är anslutna till snabbt bredband (100 Mbit/s) på glesbygden	Hushåll: 32,3 % Arbetsställen: 38,0 %	Hushåll: 36,8 % Arbetsställen: 41,3 %	Hushåll: 46,6 % Arbetsställen: 42,7 %			Nyckeltalet läggs till för att kunna presentera statistiken på ett tydligt sätt
	<b>NY:</b> Andel hushåll och företag med tillgång till fast bredband via fiber i kommunen	Hushåll: 77,1 % Arbetsställen: 62,1 %	Hushåll: 77,3 % Arbetsställen: 61,3 %	Hushåll: 80,2 % Arbetsställen: 68,0 %			Nyckeltalet läggs till för att kunna presentera statistiken på ett tydligt sätt

## Bilaga 2. Miljökvalitetetsnormer



MKN – ekologisk status, ytvatten. Från Översiktsplan 2040, antagen 2020-03-26



MKN – ekologisk status, ytvatten (vattendrag och sjöar), statusklassning 2017–2021. Hämtat från VISS 2023-12-19.



## Länsstyrelsens underlag för Habo kommuns planeringsstrategi

Kommunfullmäktige ska enligt plan- och bygglagen anta en planeringsstrategi senast 24 månader efter ordinarie val. Där ska kommunen bland annat ta ställning till ändrade planeringsförutsättningar av betydelse för översiktsplanens aktualitet. Om kommunen antar en ny översiktsplan inom 24 månader efter ordinarie val gäller inte kravet om planeringsstrategi. Kommunens första planeringsstrategi ska ha antagits senast den 11 september 2024.

Länsstyrelsens rekommendation är att inför arbetet med planeringsstrategin göra en uppföljning av gällande översiktsplan och att kommunen bildar sig en uppfattning om hur planen har tillämpats. I samband med uppföljningen är det även lämpligt att undersöka vilken betydande miljöpåverkan som planen har medfört.

Länsstyrelsen lämnar härmed ett underlag till er kommuns planeringsstrategi gällande statliga och mellankommunala intressen som kan ha betydelse för översiktsplanens aktualitet. I underlaget framgår det även om någon del av Länsstyrelsens granskningsyttrande inte längre gäller.

### Kommunens gällande översiktsplan

Habo kommuns översiktsplan antogs den 26 mars 2020. Till översiktsplanen hör Länsstyrelsens granskningsyttrande daterat den 8 januari 2020. Det finns inga gällande fördjupningar av översiktsplanen.

### Bedömning av aktualiteten av Länsstyrelsens granskningsyttrande

Länsstyrelsens bedömning är att granskningsyttrandet för kommunens översiktsplan fortfarande är aktuellt. Däremot har det, sedan översiktsplanens antagande, tillkommit ny lagstiftning och nya underlag vilka kan innebära nya förutsättningar som behöver beaktas i framtida planering. Detta redovisas nedan.



## Nya förutsättningar för översiktsplanering

Nedan redovisas kortfattat lagstiftning samt underlag gällande statliga och mellankommunala frågor som tillkommit sedan kommunens gällande översiktsplan antogs. En genomgång av statliga och mellankommunala intressen och hur dessa kan hanteras i översiktsplanen redovisas mer utförligt i Länsstyrelsen rapport ”Statliga och mellankommunala intressen i Jönköpings län” (se bilaga 1).

### **NY LAGSTIFTNING**

#### Plan- och bygglagen (PBL)

Den 1 april 2020 förändrades kapitel 3 om översiktsplanering. Med lagändringarna har många paragrafer antingen fått nytt innehåll eller formulerats om. Boverket har gjort en sammanställning som finns att läsa på PBL kunskapsbanken<sup>1</sup>. Syftet med ändringarna är att översiktsplanering ska bedrivas kontinuerligt, vara framåtsyftande och att översiktsplanen ska hållas aktuell.

#### Lagen (2018:1197) om Förenta nationernas konvention om barnets rättigheter (Barnkonventionen)

Sedan den 1 januari 2020 är barnkonventionen svensk lag. Detta ställer ökade krav på att beakta barnets rättigheter och barnets bästa i alla beslut som rör barn. På så sätt ställer det även ökade krav på att tillämpa barnkonventionen vid fysisk planering enligt plan- och bygglagen samt stadsutveckling. Hur vi planerar, utformar och förvaltar den byggda miljön har stor betydelse för barns och ungas livsmiljöer. Barnets rättigheter behöver få större plats i stadsutvecklingen och ett större utrymme för barn och barns behov behöver ges när man bygger stad.

### **STATLIGA OCH MELLANKOMMUNALA INTRESSEN**

#### Riksintressen 3 kap. MB

Regeringen gav under 2020 flera myndigheter (Naturvårdsverket, Riksantikvarieämbetet, Statens energimyndighet, Tillväxtverket och Trafikverket) i uppdrag att se över sina riksintresseanspråk. Sammantaget finns förväntningar från regeringen om att översynen ska leda till en kraftig minskning av såväl antalet anspråk på områden av riksintresse som dessa områdens samlade areella utbredning.

- Trafikverkets riksintressen beslutades 2013 med senaste uppdateringen 2018. Det pågår för närvarande en revidering av riksintressena för trafikslagets anläggningar som utgår från nya kriterier som beslutades 2020. Länsstyrelsen uppmärksammar

---

<sup>1</sup> Boverket - [Ändring av PBL 3 kap 1 april 2020](#)

**Sida 3/5**

kommunen på att ett beslut om nya riksintresseanspråk med stor sannolikhet kommer fattas under 2022. Tills dess att ett nytt utpekande antas gäller beslutet från 2018.

- Beslut om naturvårdens riksintressen togs 2000 av Naturvårdsverket och Havs- och vattenmyndigheten. En översyn av riksintresseanspråken pågår.
- Beslut om riksintressen för kulturmiljövård togs 1996 av Riksantikvarieämbetet. En översyn av riksintresseanspråken pågår.

### **Mellankommunala frågor**

I plan- och bygglagen har det förtydligats att sådana områden och verksamheter som angår två eller flera kommuner eller är av regional betydelse ska redovisas i översiktsplanen. Boverket har uppdaterat och publicerat en ny vägledning om hur planläggning bör ske med hänsyn till mellankommunala och regionala förhållanden<sup>2</sup>.

### **Miljökvalitetsnormer**

#### **MKN vatten**

Grunden för svensk vattenförvaltning är statusklassning, åtgärdsprogram samt miljökvalitetsnormer. Statusklassningen revideras löpande. I bedömningen av hur planförslagen kan påverka möjligheterna att följa miljökvalitetsnormerna bör alltid den senast genomförda statusklassningen användas.

- Boverket har 2021 tagit fram en vägledning om miljökvalitetsnormer för vatten<sup>3</sup>.

#### **MKN luft**

Världshälsoorganisationen (WHO) har nyligen kommit med nya rekommendationer kring vilka halter av föroreningar som är godtagbara utifrån deras hälsopåverkan. Ett huvudbudskap i de nya riktlinjerna är att varje minskning av halten av de viktigaste luftföroreningarna ger hälsovinster för befolkningen, även i områden med låga halter. Både MKN och miljömål utgår och tar hänsyn till WHO:s rekommendationer och de nya rekommendationerna är skarpare än de tidigare, vilket kan leda till att både miljökvalitetsmålets preciseringar och miljökvalitetsnormerna för luft skärps framöver.

**Hälsa och säkerhet samt risken för olyckor, översvämningar eller erosion**

### **Översvämningar, ras, skred, erosion, klimatrelaterade risker**

---

<sup>2</sup> Boverket - [Översiktsplanens innehåll](#)

<sup>3</sup> Boverket - [Vägledning om miljökvalitetsnormer för vatten](#)

Efter de senaste årens extrema väderhändelser med vattenbrist, värme, torka och kraftiga skyfall med översvämningar som följd, får frågor som rör skydd av befintlig bebyggelse och infrastruktur samt klimatanpassning av nybyggnation större dignitet.

- Skyfallskartering för Habo färdigställs under 2022. Denna kan användas för att identifiera områden med risk för översvämning vid skyfall.
- Kartunderlag om ras, skred och erosion finns samlade i en kartvisningstjänst. Kartvisningstjänsten innehåller underlag från Statens geotekniska institut (SGI), Sveriges geologiska undersökning (SGU), Myndigheten för samhällsskydd och beredskap (MSB), Sveriges meteorologiska och hydrologiska institut (SMHI), Lantmäteriet, Skogsstyrelsen, Havs- och vattenmyndigheten (HaV) och Sjöfartsverket (SjöV). Gemensamt för underlagen som presenteras i den här vägledningen är att de redovisar ögonblicksbilder som indikerar områden där till exempel kommuner bör prioritera sina insatser för vidare undersökningar. Alla underlag är framtagna för att användas inom översiktlig planering även om de också kan ge stöd vid till exempel detaljplanering och bygglovsärenden. För de senare fallen krävs normalt mer detaljerade utredningar på plats.
- Boverket har 2022 tagit fram en vägledning om klimatrisker i översiktsplanering<sup>4</sup>.

## **ÖVRIGA ALLMÄNNA INTRESSEN**

### **Jordbruksmark**

Länsstyrelsen i Jönköpings län tog 2020 fram ett kunskapsunderlag om jordbruksmarkens värden för samhällsplaneringen i Jönköpings län.

Byggande på jordbruksmark och tillämpningen av 3 kap. 4 § i miljöbalken har prövats genom ett flertal domar i mark- och miljööverdomstolen. Domarna visar innebörden av väsentligt samhällsintresse, brukningsvärd jordbruksmark och vikten av att redovisa alternativa lokaliseringar vilket bör utgöra underlag för avvägningar i översiktsplanearbetet.

### **Bostadsförsörjning**

Riktlinjer för bostadsförsörjning ska vara ett underlag för översiktsplaneringen och antas av kommunfullmäktige varje mandatperiod. Habo kommuns riktlinjer för bostadsförsörjning antogs av kommunfullmäktige den 25 mars 2021.

---

<sup>4</sup> Boverket [Klimatrisker i översiktsplanering - PBL kunskapsbanken - Boverket](#)

## Nationell vindkraftsstrategi

Energimyndigheten och Naturvårdsverket tog tillsammans fram en nationell vindkraftsstrategi 2021. Myndigheterna arbetar vidare med att utveckla planeringsunderlag.

## Ingångar för planeringsunderlag och vägledning

Länsstyrelserna har gemensamt tagit fram den webbaserade söktjänsten Planeringskatalogen. Tjänsten riktar sig till de som arbetar med översiktsplanering samt detaljplanering och innehåller rapporter, vägledningar, geodata, karttjänster samt länkar till webbsidor från ett flertal myndigheter.

Länsstyrelsen rekommenderar webbplatsen PBL Kunskapsbanken. Där återfinns bland annat vägledning om översiktsplaneprocessen och framtagandet av planeringsstrategi.

## De som medverkat i beslutet

Beslutet har fattats av avdelningschef Emma Willaredt med samhällsplanerare Sofia Carlén som föredragande. I den slutliga handläggningen har också samhällsplanerare Clara Gyllström samt enhetschef Hanna Ekner medverkat.

Denna handling har godkänts digitalt och saknar därför namnunderskrift.

## Så här hanterar Länsstyrelsen personuppgifter

Information om hur vi hanterar dessa finns på [www.lansstyrelsen.se/dataskydd](http://www.lansstyrelsen.se/dataskydd).

## Bilagor

1. Statliga och mellankommunala intressen i Jönköpings län