



**HABO KOMMUN**



## **Plan för räddningsinsats i Habo kommun**

Antagen av Ks 2005-10-12 §116

# Innehåll

<b>1. INLEDNING</b>	<b>3</b>
<b>2. RÄDDNINGSTJÄNSTENS ORGANISATION</b>	<b>4</b>
<b>3. LEDNING AV RÄDDNINGSSINSATSER</b>	<b>5</b>
<b>4. BEREDSKAP FÖR RÄDDNINGSSTYRKOR</b>	<b>6</b>
<b>5. KOMPETENS FÖR BEFÄL OCH BRANDMÄN</b>	<b>7</b>
<b>6. RÄDDNINGSSTYRKORNAS FÖRMÅGA</b>	<b>8</b>
<b>7. VATTEN TILL BRANDSLÄCKNING</b>	<b>10</b>
Målsättning	10
Brandposter	10
Brandposter enligt alternativsystem	11
Vatten från vattentag	11
Ansvarsfördelning	12
<b>8. VATTEN FÖR SPRINKLERANLÄGGNINGAR</b>	<b>13</b>
<b>9. VARNING, INFORMATION OCH ALARMERING</b>	<b>14</b>
Varning	14
Information	14
Alarmering	14
<b>10. KOMPLETTERANDE ÅTGÄRDER FÖR RÄDDNINGSTJÄNST UNDER HÖJD BEREDSKAP</b>	<b>15</b>
Vattenförsörjning	15
Varning och information	15
<b>BILAGOR 1-3</b>	<b>16</b>

# 1. Inledning

För Habo kommun finns ett *handlingsprogram för skydd mot olyckor* antaget av kommunfullmäktige 2005-03-31. Denna plan för räddningsinsats är ett underliggande dokument till handlingsprogrammet och anger hur räddningstjänst enligt *Lagen (2003:778) om skydd mot olyckor* skall bedrivas i Habo kommun.

För att kunna genomföra effektiva räddningsinsatser regleras kommunens åtgärder och organisation för räddningstjänst av olika program, planer och styrdokument enligt nedan.

Dokument	Beskrivning	Antas av
Handlingsprogram	Redovisar det systematiska säkerhetsarbete som kommunen bedriver	Kommunfullmäktige
Plan för räddningsinsats	Redovisar hur kommunens resurser i form av personal, fordon och materiel skall organiseras för att effektiva räddningsinsatser ska kunna genomföras	Kommunstyrelsen
Styrdokument	Avtal och rutiner som behövs för verksamheten	Räddningschefen
Instruktioner	Instruktioner som behövs för verksamhetens bedrivande	Stf räddningschefen

I denna plan finns de styrdokument angivna som har betydelse för verksamheten.

Räddningstjänsten är den förvaltning som organiserar räddningstjänst som kommunen enligt *Lagen (2003:778) om skydd mot olyckor* skall svara för.

Förvaltningens chef skall vara räddningschef med en ställföreträdande räddningschef som ersättare.

Räddningsstyrkan i Habo tätort utgörs av deltidspersonal.

I Fagerhults finns ett industrivärn på Fagerhults EL AB.

Under höjd beredskap svarar räddningstjänsten enligt *Lagen (2003:778) om skydd mot olyckor* för kommunal räddningstjänst.

## 2. Räddningstjänstens organisation

Räddningschef



Stf räddningschef  
Platschef Habo



Räddningsstyrka = 1 Befäl och 4 Brandmän

### 3. Ledning av räddningsinsatser

Styrdokument	Beskrivning	Antas av
Policy för ledning och stabstjänst inom RäddSam F	Övergripande beskrivning av vilken ledningsteori och vilka värderingar som skall gälla inom RäddSam F	Räddningschefen
Rutin för ledning och stabstjänst, RäddSam F	Beskriver hur räddningsinsatser leds	Räddningschefen
Katastrofledningsplan	Beskriver hur kommunen organiserar ledning vid extraordinära händelser	Kommunfullmäktige
Samverkansplan för psykiska och sociala stödinsatser	Beskriver hur krisledning etableras i Habo kommun	Kommunfullmäktige

När det finns behov av att sammankalla kommunens katastrofledning, skall berörd förvaltningschef, ansvarig tjänsteman eller politiker larma tjänstgörande stabschefen (vid stabschefens frånvaro kontaktas jourhavande räddningschef) eller tjänstgörande ordförande i krisledningsnämnden varefter sammankallande sker av hela eller delar av krisledningsnämnden (behovet styr)

Habo kommuns POSOM-grupp (psykiskt och socialt omhändertagande vid stora olyckor och katastrofer) kan inkallas av jourhavande räddningschef som också svarar för samordning mellan Länsjukhuset Ryhov och Habo kommun.

Habo kommun har genom avtal inom RäddSam F tillgång till brandingenjörskompetens.

RäddSam F är en samverkansform mellan räddningstjänsterna i kommuner ingående i Jönköpings län samt Ydre kommun.

## 4. Beredskap för räddningsstyrkor

Ur handlingsprogrammet:

*I Habo kommun finns i beredskap dygnet runt ett brandbefäl med anspänningstid 90 sekunder till eget ledningsfordon med kommunikationsutrustning och fyra brandmän med anspänningstid 5 minuter. Personella resurser finns för att bemanna förstainsats/ledningseenhet, räddningseenhet, vatteneinheit och specialenheter som t ex djurlivräddning och ytbärgning.*

Följande räddningsstyrkor skall kunna påbörja utryckning inom angiven anspänningstid med nedan angivna taktiska enheter.

Styrka	Enhet	Beredskapszoner (se bilaga 3)	Högsta anspänningstid till fordon	Heltid/Deltid
Habo	IL/SL, F *	80T, 80L; 82T, 80R 16 Norr, 8380, R80,	90 sek	Deltid
Habo	4Bm: R, V, SE	80. 8380, 16N	5 minuter	Deltid
Jönköping	BI	Enligt avtal.		Heltid

\* = IL i Habo fullgör tjänst som IL i norra regionen var 4:de vecka.

### Förklaring

BI	Brandingenjör Norr (Gemensam beredskap för Jönköping, Habo, Mullsjö och Vaggeryds kommuner)
IL	Insatsledare
SL	Styrkeledare
Bm	Brandman
R	Räddningseenhet enligt avtal inom RäddSam F
V	Vatteneinheit enligt avtal inom RäddSam F
F	Förstainsatsperson som påbörjar räddningsinsats i väntan på räddningsstyrka
SE	Specialenhet enligt avtal inom RäddSam F

Genom avtal med övriga kommuner i Jönköpings län och Räddningstjänsten Falköping-Tidaholm skall styrka från Habo kommun utgöra en resurs även i andra kommuner. Dessa larm tillåts nedsätta beredskapen i Habo kommun.

Organisationen skall vara dimensionerad för **ett samtidigt larm inom kommunen**, då inte insatsen kräver samverkan med flera styrkor.

## 5. Kompetens för befäl och brandmän

Räddningstjänstens befäl och brandmän skall lägst ha den kompetens som anges i tabellen nedan

Antal	Befattning	Kompetenskrav
1	Räddningschef	Brandingenjörsexamen enligt högskoleförordningen (1993:100) och Räddningsverkets påbyggnadsutbildning i räddningstjänst för brandingenjörer alternativt examen från Statens brandnämnds brandingenjörsutbildning.
1	Stf räddningschef	Räddningsledning B, tillsyn B
1	Brandbefäl i insatsledartjänst	Räddningsledning B, tillsyn B
3	Brandbefäl deltid	Räddningsledare A
13	Brandmän deltid	Utbildning för räddningsinsats

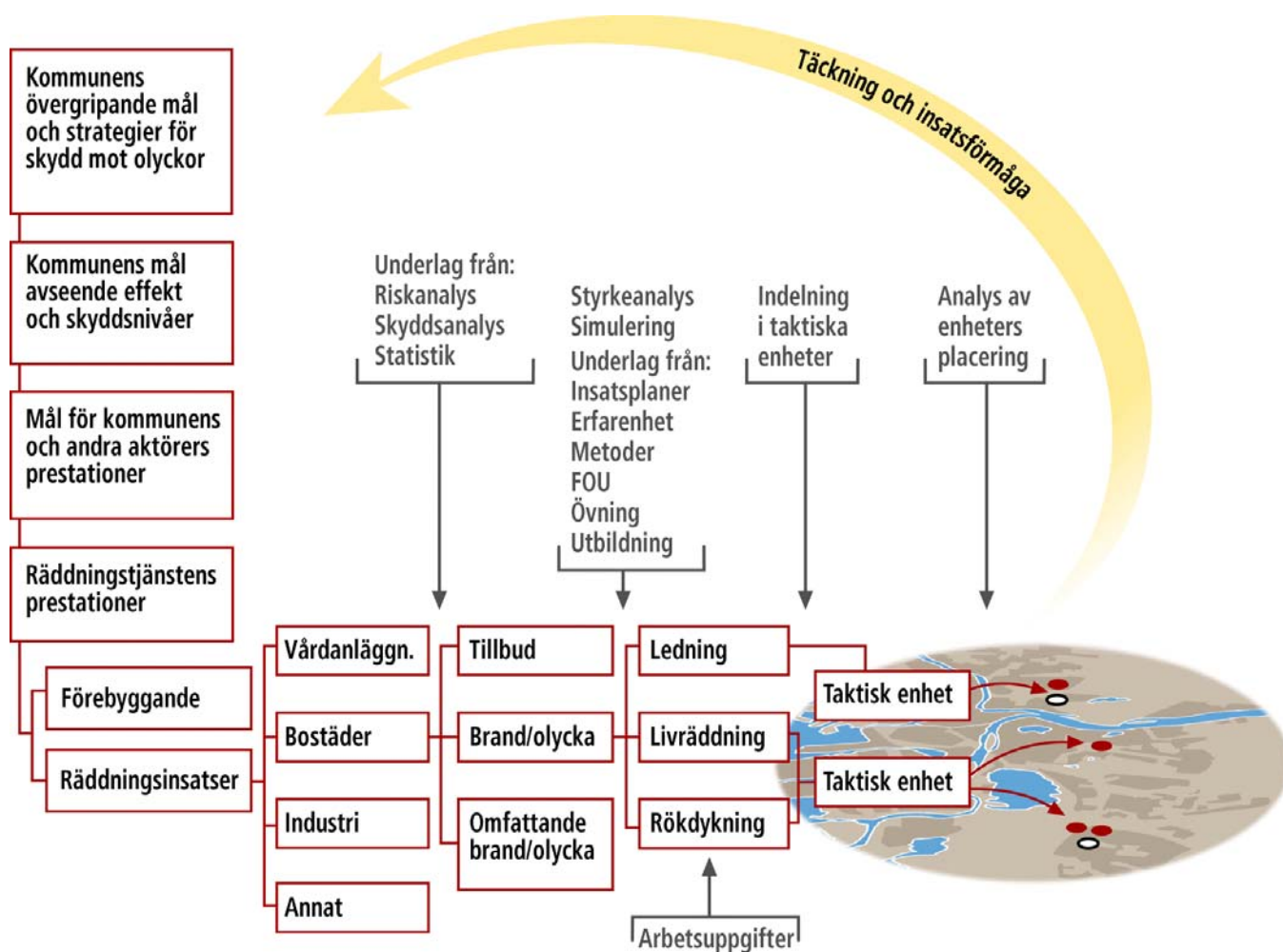
Utöver detta skall befäl och brandmän finnas utbildade för att täcka behovet av befäl vid vakanser för sjukdom, semester, tjänstledighet m.m.

## 6. Räddningsstyrkornas förmåga

I kommunens övergripande mål och strategier för skydd mot olyckor anges på ett övergripande sätt vilken förmåga som skall upprätthållas. Räddningsstyrkan skall upprätthålla en förmåga som består av täckning och insatsförmåga. Med täckning avses den tid inom vilken räddningstjänstens taktiska enheter kan nå olika delar av kommunen. Täckning finns angivet i handlingsprogrammet. Insatsförmågan utgörs av de taktiska enheternas samlade förmåga. I handlingsprogrammet anges också de olika larmplanenivåer som gäller för olika olyckor.

Styrdokumenterna som anges i detta kapitel reglerar vilken förmåga som räddningsstyrkorna skall klara.

I bild 1 framgår den metodik som använts för att ta fram täckning och insatsförmåga utifrån de övergripande målsättningarna i kommunen.



<b>Styrdokument</b>	<b>Beskrivning</b>	<b>Antas av</b>
Avtal om samverkan avseende taktiska enheter inom RäddSam F	Avtalet reglerar hur resurser i form av taktiska enheter inom RäddSam F kan användas vid räddningsinsatser	Räddningschefen
Mål för taktiska enheter inom RäddSam F	Anger vilken förmåga varje taktisk enhet skall ha inom RäddSam F. Hänvisar i sin tur till Uppgiftskatalogen nedan.	Räddningschefen
Uppgiftskatalog, RäddSam F	Visar vilka olika arbetsuppgifter som skall klaras vid räddningsinsats.	Räddningschefen
Övningsplanering	Anger hur övningsverksamheten är planerad för att personalen skall klara de uppsatta målen	Räddningschefen

## 7. Vatten till brandsläckning

### *Målsättning*

Kommunen tillhandahåller vatten för effektiv brandsläckning med räddningstjänstens utrustning samt vatten för sprinkleranläggningar där förutsättningar finns. Grundnivån utgörs av VAV-publikationerna VAV P83 *Allmänna vattenledningsnät*, samt VAV P76 *Vatten till brandsläckning*.

I denna plan anges också de avvikelser från VAV som skall gälla i kommunen.

Det finns i huvudsak tre olika system i Habo kommun för försörjning av vatten för brandsläckning:

Anordning	Tekniska kontorets ansvar	Räddningstjänstens ansvar
Brandposter	Brandposter placeras med normalt 150 meters inbördes avstånd	Slangutläggning från brandpost till räddningsenhet vid brandplatsen
Brandposter enligt alternativsystem	Glest utplacerade brandposter	Transport av vatten med hjälp av räddningstjänstens vattenenheter (tankbilar) från brandpost till brandplats
Vatten från pumplatser	Anordnande och underhåll av kommunen uppställningsplatser för pumpar.	Transport av vatten sker med motorspruta och slangsystem upp till 600 meter alternativt med hjälp av tankbilar (vattenenheter) i skytteltrafik

### *Brandposter*

För försörjning med vatten för brandsläckning skall det finnas tillräckligt antal vattenreservoarer samt brandposter anslutna till vattenledningsnätet enligt av tekniska kontoret upprättad och ajourhållen kartdatabas. Områden med alternativsystem enligt nedan skall också anges i ajourhållen kartdatabas. Tryckstegringspumpar bör vara försedda med reservkraft när de försörjer enskilda tätorter eller stor mängd abonnenter inom större tätort om tillräcklig reservoarvolym saknas.

Brandposternas antal och placering bestäms efter samråd med räddningschefen. Kapaciteten skall dimensioneras enligt tabell nedan.

Tabell 1. Släckvattenbehov enligt VAV P83 mars 2001.

Områdestyp	Beskrivning	Släckvatten förbrukning (l/s)	Alternativsystem kan tillämpas
A	Bostadsområden eller andra jämförbara områden med serviceanläggning		
A 1	Flerfamiljshus lägre än 4 våningar, villor, radhus och kedjehus	10	Ja
A 2	Annan bostadsbebyggelse	20	Nej
B	Industriområden, enstaka industrianläggningar eller andra från brandsynpunkt jämförbara områden		
B 1	Låg brandbelastning *, dvs. brandsäkra byggnader utan upplag av brännbart material	10	Nej
B 2	Normal brandbelastning, dvs. brandsäkra byggnader utan större upplag av brännbart material	20	Nej
B 3	Hög brandbelastning såsom snickerifabriker, brädgårdar o dyl.	40	Nej
B 4	Exceptionell brandbelastning såsom oljehanteringsanläggningar o dyl.	>40**	Nej

\* Med brandbelastning avses mängden brännbart material per ytenhet

\*\* Bestäms i samråd med räddningstjänsten. Från enskild brandpost bör vid system med brandposter 10 l/s kunna tas ut. Avstånd mellan brandposter enligt tabell ovan bör vara högst 150 meter.

### ***Brandposter enligt alternativsystem***

Inom de mindre tätorterna Brandstorp, Baskarp, Fagerhult, Furusjö och i Fiskebäck Vätterbranten och Domsand i zon 80L kan alternativsystem tillämpas för bebyggelse enligt klass A1 ovan med ett avstånd på 3 km\* till brandpost med en kapacitet varierande mellan 245 – 750 liter per minut. På tekniska kontoret finns uppdaterad data över samtliga brandposters flöden.

Vattenbehov för att klara alternativsystem tillhandahålls genom avtal med Räddsam F.

\* = 1,5 km till brandpost enligt avtal VAV, men med skytteltrafik med 835, 165, 105, 805. så kan 3 km accepteras

### ***Vatten från vattentag***

Räddningstjänsten skall klara att distribuera vatten från vattentag till brandplats på avstånd upp till 600 meter.

## ***Ansvarsfördelning***

För att klara vattenförsörjning för brandsläckning enligt ovan har Tekniska kontoret och Räddningstjänsten följande ansvar.

Tekniska kontoret skall:

- anlägga och underhålla anordningar för försörjning av vatten för räddningstjänsten.
- ajourhålla kartdatabas för brandposter.
- Ansvara för säkerheten, och skötseln i och omkring uppställningsplatser för pumpar samt andra anordningar för brandvattenförsörjning.
- Genomföra årlig kontroll och tömning av alla brandposter.
- Ansvara för att brandposter och vattentag är tydligt utmärkta.
- Se till att räddningstjänsten underrättas om planerade och akuta förändringar på brandpostnätet och övrig brandvattenförsörjning.

Räddningstjänsten skall:

- Förfoga över en vattenenhet med personal för vattenförsörjning
- Förfoga över en slangutläggare med personal för vattenförsörjning från vattentag/brandpost.
- Förfoga över motorsprutor för vattenförsörjning från öppet vattentag.
- Förfoga över räddningsenhet för vattenförsörjning från brandposter.
- Meddela tekniska kontoret vid större vattenuttag i brandposter.
- Inventera pumpplatser inom kommunen.

## 8. Vatten för sprinkleranläggningar

För att möjliggöra ett bra brandskydd i befintliga byggnader samt vid nybyggnation skall kommunen verka för bra förutsättningar för anslutning av sprinkler till kommunens vattenledningsnät enligt följande.

I Habo kommun bör förutsättningar finnas i alla nya områden för bostäder för att ansluta en sprinkler i riskklass L enligt *SBF 120, regler för automatiskt vattensprinklersystem* vilket innebär ett flöde på ca 10 l/s vid 3 bar. Exempel på verksamheter i riskklass L är gruppboende, förskolor och andra boendeformer.

I nya områden för verksamheter där exempelvis skolor kan vara aktuella att bygga bör förutsättningar finnas för att ansluta en sprinkler i riskklass N1 enligt *SBF 120, regler för automatiskt vattensprinklersystem* vilket innebär ett flöde på 20 l/s vid 4 bar.

I befintliga områden bör ovanstående förutsättningar vidmakthållas.

Vid anslutning av sprinkler till kommunens vattenledningsnät skall åtgärder vidtas av ägaren till sprinkleranläggningen för att säkerställa hög säkerhet mot föroreningar. Exempel på lösningar är:

- Rutiner för spolning av servisledning
- Kontrollerbar backventil med rutiner för kontroll
- Larmventil med trycklös kammare

## 9. Varning, information och alarmering

Styrdokument	Beskrivning	Antas av
Informationsplan för Habo kommun	Beskriver hur kommunen organiserar informationsarbetet vid kriser och störningar	Kommunfullmäktige
Informationsplan för RäddSam F	Beskriver hur räddningstjänsterna inom RäddSam F organiserar informationsarbetet vid räddningsinsatser	Räddningschef

Exempel på olyckor där allmänheten kan behöva varnas och informeras är vid:

- utsläpp av giftiga eller brännbara kondenserade gaser
- spridning av giftiga gaser från bränder
- utsläpp av radioaktiva ämnen
- dammbrott och översvämningar
- ras och skred
- skogsbränder

### ***Varning***

Mobil högtalarutrustning skall finnas för att ge talade besked inom begränsade områden.

### ***Information***

Information till allmänheten i samband med räddningstjänst skall finnas planerad i särskilt upprättad informationsplan. Information kan ges via radio och TV.

Räddningsledaren har genom avtal rätt att begära sändning av myndighetsmeddelande.

### ***Alarmering***

Alarmering av räddningsstyrkorna skall ske genom avtal med larmcentral på telefon 112.

Utgående alarmering till respektive brandstation skall ske på två av varandra oberoende vägar, tråd och radio. Vid störningar i elförsörjningen skall batteribackup finnas för att säkerställa alarmering och reservkraft för uthållighet vid långvariga strömbortfall.

Larmmöjlighet skall alltid finnas från brandstationerna. Vid omfattande störningar i mobil och fast telefoni skall berörda brandstationer bemannas för larmmöjlighet. Mottagning av automatiska brandlarm sker till larmcentral.

## **10. Kompletterande åtgärder för räddningstjänst under höjd beredskap**

Det som anges i denna plan avseende normala förhållanden gäller även under höjd beredskap.

I detta kapitel tas endast upp kompletteringar som skall gälla under höjd beredskap samt tillkommande risker under höjd beredskap.

Höjd beredskap är antingen skärpt eller högsta beredskap. Regeringen får besluta om höjd beredskap när

- Sverige är i krig.
- Sverige är i krigsfara.
- Det råder utomordentliga förhållanden som är föranledda av att det är krig utomlands.
- Sverige har varit i krig, eller i krigsfara.

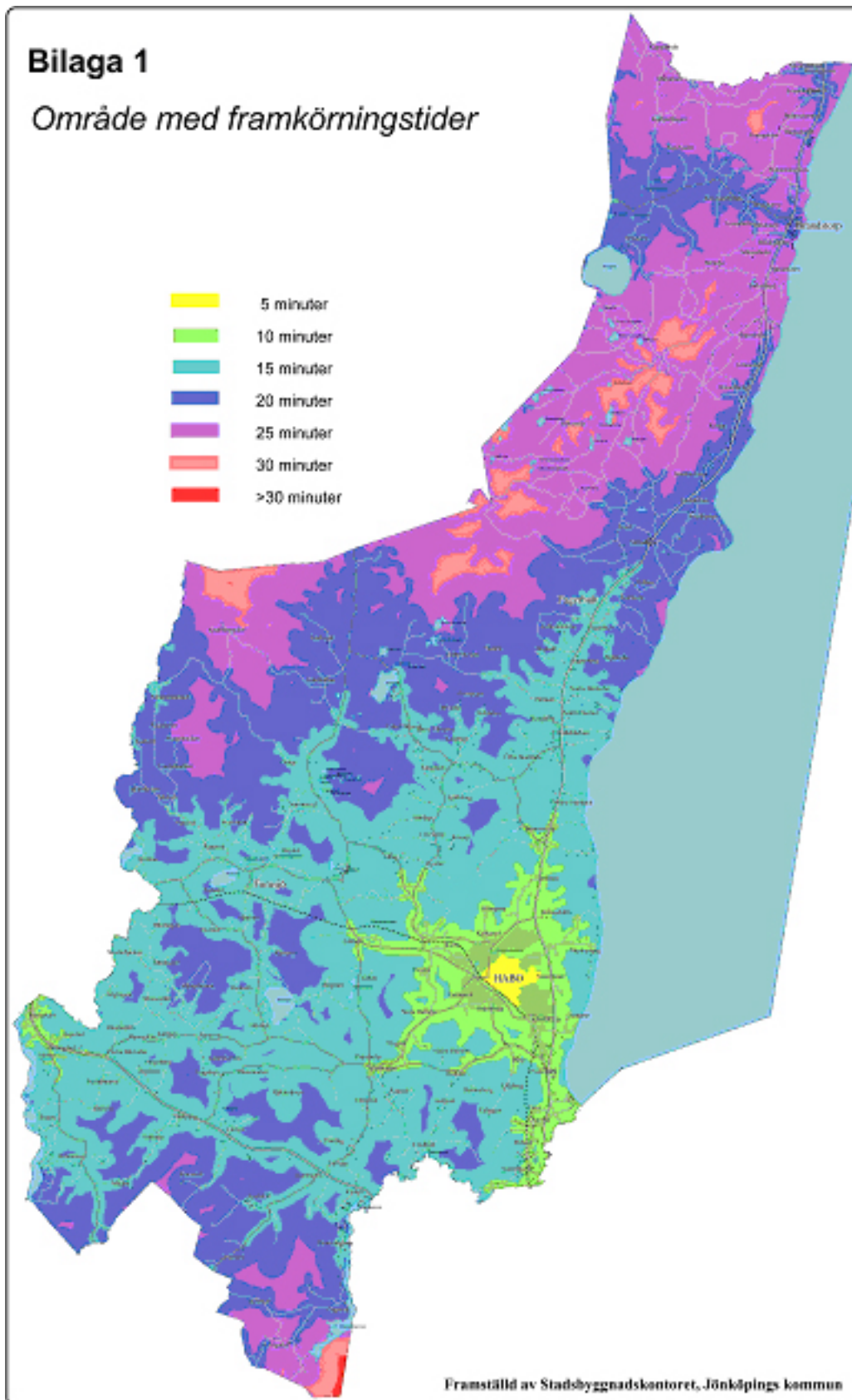
### ***Vattenförsörjning***

I kommunen finns särskild utrustning för att kunna transportera vatten långa sträckor vid störningar i kommunens vattenförsörjning.

### ***Varning och information***

I kommunen skall finnas möjlighet att vid störningar i elförsörjningen kunna trycka informationsmaterial och distribuera detta till allmänheten.

## Bilagor 1-3



## Bilaga 2

### **Avtal**

Avtal som berör räddningsinsatser är tecknade med nedanstående kommuner, myndigheter och organisationer. Avtal och bilagor till plan för räddningsinsats finns tillgängliga på förvaltningen.

Räddningschefen är delegerad att fastställa förändringar av gällande avtal, samt tecknande av nya.

### **Räddningsinsatser**

Samtliga kommuner i Jönköpings län

Avtal om Samverkan avseende taktiska enheter finns upprättat där respektive räddningsledare äger rätt att disponera länets taktiska enheter enligt uppgjorda larmplaner.

Jönköpings kommun

Avtalet innebär att Habo kommun genom räddningsstyrkan i Habo biträder Jönköpings kommun med räddningsinsatser. Jönköpings kommun genom räddningsstyrkan i Bankeryd biträder Habo med räddningsinsatser. Jönköpings kommun genom räddningsstyrkorna i Bankeryd och Jönköping biträder Habo vid kemikalieolycka.

Mullsjö kommun

Avtalet innebär att Mullsjö kommun genom räddningsstyrkan i Mullsjö svarar för räddningsinsatser i Habo kommun enligt bilaga 3.

Räddningstjänsten Falköping-Tidaholm

Avtalet innebär att Räddningstjänsten Falköping-Tidaholm genom räddningsstyrkan i Tidaholm biträder Habo kommun med räddningsinsatser. Habo kommun genom räddningsstyrkan i Habo biträder Räddningstjänsten Falköping-Tidaholm med räddningsinsatser enligt bilaga 3.

### **Befälsberedskap**

Samtliga kommuner i Jönköpings län

Avtal om "Rutin för ledning och stabstjänst" finns upprättat där respektive räddningsledare äger rätt att disponera länets brandbefäl enligt uppgjorda larmplaner för ledning av räddningsinsatser.

Jönköpings kommun

Habo kommun genom insatsledare biträder Jönköpings kommun med brandbefäl.

Jönköpings kommun

Avtalet innebär att Jönköpings kommun genom brandingenjör Norr biträder Habo kommun med brandingenjörskompetens.

### **Alarmering**

SOS Alarm

Habo kommun har avtal med SOS Alarm. Avtalet innebär att SOS Alarm svarar för in- och utgående alarmering inom Habo kommun för räddningsstyrka.

### **Sotning**

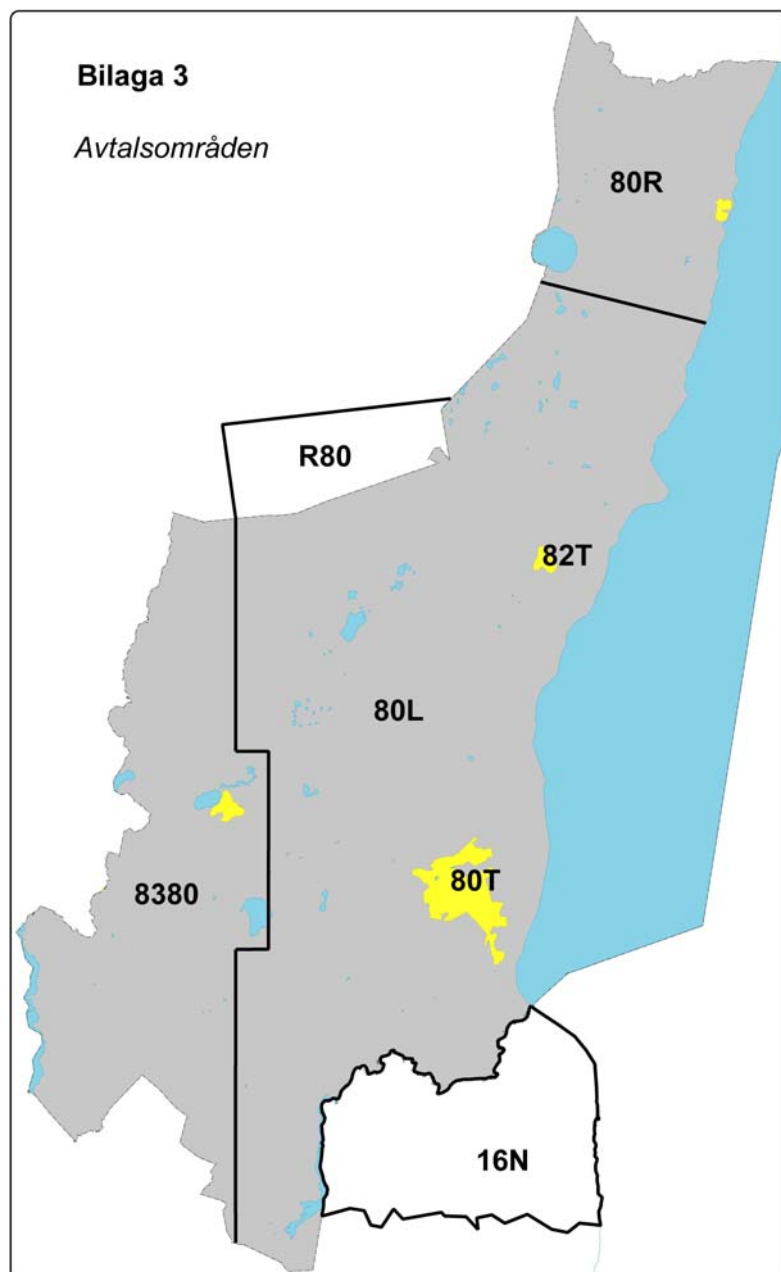
Ove sotare AB

Habo kommun har avtal med Ove sotare AB angående sotningsverksamheten inom Habo kommun.

### **Restvärdesskydd**

Larmtjänst AB

Habo kommun har avtal med Larmtjänst AB om restvärdesskydd.



### Förklaringar

80T = Habo tätort

80L = Habo landsbygd

82T = Fagerhults tätort (räddningshjälp från industrivärnet i Fagerhult)

80R = Avtal om räddningshjälp till Habo från Tidaholm

R80 = Avtal om räddningshjälp till Tidaholm från Habo

8380 = Avtal om räddningshjälp till Habo från Mullsjö

16N = Avtal om räddningshjälp till Jönköping från Habo