

HABO KOMMUN



Plan för extraordinära händelser

Antaget av kommunfullmäktige

2007-06-14

§ 68

| | |
|--|-----------|
| 1. Kommunal krisledning | 4 |
| 1.1 Inledning | 4 |
| 1.2 Habo kommuns geografiska områdesansvar..... | 6 |
| 1.3 Kommunens organisation vid extraordinära händelser..... | 7 |
| 1.4 Larmning av den kommunala krisledningen | 13 |
| 1.5 Lokaler för den kommunala krisledningen | 13 |
| 1.6 Samband..... | 13 |
| 1.7 Resurser..... | 14 |
| 1.8 Kostnadsredovisning | 14 |
| 1.9 Avslutning..... | 14 |
| 2. Samverkan vid psykiska och sociala stödinsatser..... | 15 |
| 2.1 Tillämpningsområde..... | 15 |
| 2.2 Målsättning..... | 15 |
| 2.4 Ledningsplats, lokaler..... | 16 |
| 2.5 Larmning..... | 17 |
| 2.6 Arbetsuppgifter..... | 18 |
| 2.7 Samband..... | 18 |
| 2.8 Information | 18 |
| 2.9 Resurser..... | 18 |
| 2.10 Kostnadsredovisning | 19 |
| 2.11 Avslutning..... | 19 |
| 3. Checklistor..... | 19 |
| 4. Sammanfattning av förvaltningarnas och de | 20 |
| kommunala bolagens planer | 20 |
| 4.1 Allmänna slutsatser | 21 |
| 4.2 Krisledning på förvaltnings- och bolagsnivå..... | 24 |
| 5. Höjd beredskap..... | 26 |
| 6. Bilaga | 27 |
| 6.1 Utdrag ur reglemente för kommunstyrelsen..... | 27 |

1. Kommunal krisledning

1.1 Inledning

Kommunens planer ska baseras på nämndvisa risk- och sårbarhetsanalyser för all verksamhet som måste kunna upprätthållas vid en extraordinär händelse. Risk- och sårbarhetsanalysen skall inkludera sådan verksamhet som bedrivs av hel- eller delägda kommunala företag.

Med tanke på kraven på kommunen i samhällets krishanteringssystem och för Habo kommuns uppsatta övergripande mål om ämnet ”trygghet och säkerhet” har kommunen genomfört nämndvisa *sårbarhetsanalyser* vad gäller händelser som kan tänkas bli extraordinära

En arbetsgrupp inom kommunen har arbetat med sårbarhets- och skyddsanalysen och har tagit fram nio scenarier som berörda förvaltningar och kommunala bolag har gjort en bedömning av hur de kan komma att påverka verksamheten. Först och främst har man tittat på konsekvenserna för den samhällsviktiga verksamheten som bedrivs i respektive förvaltning/kommunalt bolag. **Det ska påpekas att denna analys inte är någon heltäckande risk- och sårbarhetsanalys över förvaltningarnas och bolagens totala riskbild** utan en sårbarhetsanalys över konsekvenserna för den samhällsviktiga verksamheten som kommunen bedriver och som påverkar servicen till kommuninvånare och företag.

Förvaltningarnas och bolagens bedömning är att flertalet av scenarierna skulle ge störningar men att man trots detta skulle kunna upprätthålla en acceptabel kvalitet i verksamheten.

De scenarier som kommer att påverka kommunens samhällsviktiga verksamhet är i första hand:

- Pandemi
- Avbrott i vattenförsörjningen
- Datavirus
- Väderrelaterad störning vinter
- Väderrelaterad störning sommar

I analysarbetet har det kommit fram konsekvenser som kan vara kritiska för kommunens samhällsviktiga verksamhet. För att komma tillrätta med dessa har ett antal föreslagna satsningar sammanställts i dokumenten *Sårbarhetsanalys 2007-02-05* och *Skyddsanalys 2007-02-05*. Dessa satsningar syftar till att stärka kommunens krishanteringsförmåga. De föreslagna satsningarna har processats mellan berörda förvaltningar. Satsningarna presenteras som säkerhetsmål och prestationer i handlingsprogrammet för extraordinära händelser. Arbetet med handlingsprogrammen ska ses som en process med kontinuerlig uppföljning, utvärdering och förbättring.

Handlingsprogrammet antas av kommunfullmäktige. Handlingsprogrammets genomförande består i åtaganden som olika nämnder gör utifrån prestationer. För förvaltningarna är åtagandena sådana som görs jämte respektive förvaltnings kärnverksamhet.

Enligt *Lagen (2006:544) om kommuners och landstings åtgärder inför och vid extraordinära händelser i fredstid och höjd beredskap* ska kommunen anta en plan för extraordinära händelser en gång per mandatperiod. Denna plan har tagits fram med tanke på de risker och

konsekvenser som kom fram i sårbarhets- och skyddsanalysen och de säkerhetsmål och prestationer som redovisas i handlingsprogrammet för extraordinära händelser.

1.1.1 Tillämpningsområde m.m.

Denna plan äger tillämpning i fall då en extraordinär händelse inträffar i Habo kommun. Planen kan även användas vid händelser som kräver samverkan men som inte klassas som extraordinära.

En **extraordinär händelse** är en händelse:

- som avviker från det normala,
- innebär en allvarlig störning
- är en överhängande risk för en allvarlig störning i viktiga samhällsfunktioner
- kräver skyndsamma insatser av en kommun eller ett landsting.

Nedan följer några exempel på händelser som kan betraktas som en **extraordinär händelse**:

- Omfattande hot mot mänskliga värden, egendom eller miljö föreligger.
- Akut behov av beslut, som inte har kunnat förutses och inte kan tillgodoses av ordinarie organisation.
- Flera verksamhetsområden berörs.
- Stort behov av att samordning av kommunens åtgärder måste ske.
- Stort informationsbehov föreligger.
- Stort samverkansbehov med andra organisationer (statliga myndigheter, andra kommuner, landsting, svenska kyrkan och övriga trossamfund, frivilligorganisationer och företag) föreligger.

I Habo kommun är kommunstyrelsen krisledningsnämnd och ansvarar för kommunens åtgärder då en extraordinär händelse inträffar.

Krisledningsnämnden sammankallas på anmodan av ordföranden (1:e eller 2:e vice ordförande) i krisledningsnämnden, kommunchef eller tjänstgörande stabschef.

Vid behov av psykiska och sociala stödinsatser vid olyckor ska en separat plan tillämpas kallad "Samverkansplan vid Psykiska och Sociala stödinsatser", se punkt 2. Den person eller organisation som får kännedom om en olycka där insatser enligt planen kan bli aktuella bör kontakta SOS Alarm¹.

Vid behov kan denna plan kompletteras och anpassas så att den vid ett annat säkerhetspolitiskt läge också kan vara kommunens plan för höjd beredskap.

1.1.2 Målsättning

Denna plan syftar till att underlätta för kommunen att vidta de lämpliga åtgärder som påkallas med hänsyn till den eller de extraordinära händelser som uppkommit.

Övergripande mål

Krisledningsnämnden ska, när händelsen kan definieras som en extraordinär händelse, verka för att upprätthålla en acceptabel nivå på den kommunala verksamheten samt se till att de

¹ SOS alarm larmar (jourhavande brandingenjör i Habo kommun tillika Jönköpings kommun)

personer som vistas i kommunen har tillgång till de basala behoven av vatten, värme och varm mat.

Den kommunala krisledningen har dessutom ansvaret för att det ges riktad information till berörda samt samordnad information till:

- massmedia,
- allmänhet,
- myndigheter, organisationer, m.m.

Dessa mål ska nås genom samarbete mellan kommunens förvaltningar, näringsliv, organisationer, andra samhällsorgan och andra kommuner och myndigheter.

Ledning

Habo kommun ska vid en extraordinär händelse ha förmåga att:

- utöva samordnad ledning inom 3 timmar.
- verkställa situationsanpassad personalförstärkning inom 6 timmar.

Den kommunala krisledningen ska samlas minst en gång per år för utbildning eller övning.

Planen för den kommunala krisledningen ska uppdateras löpande och den ska, minst en gång varje ny mandatperiod, antas av kommunfullmäktige.

Räddningstjänstens beredskapssamordnare ansvarar för att revidering görs när behov så föreligger. Enklare revidering kan göras av beredskapssamordnaren utan att planen på nytt måste antas av kommunfullmäktige.

1.2 Habo kommuns geografiska områdesansvar

Kommunen ska verka för att de förberedelser för hantering av en extraordinär händelse, som inom kommunens geografiska område genomförs av statliga myndigheter, landstinget samt organisationer och företag samordnas.

Vid en inträffad extraordinär händelse ska kommunen verka för samordning av krishantering inom kommunens geografiska område.

Sammanfattningsvis innebär det geografiska områdesansvaret att kommunen ska:

- göra en samlad analys av sådana risker och sådan sårbarhet i kommunens geografiska område som kan leda till en extraordinär händelse och göra denna analys känd för berörda aktörer.
- vara sammankallande för ett krishanteringsråd (eller motsvarande) med representanter för de lokala krisaktörerna.
- verka för att de lokala krisaktörernas förberedelser för hanteringen av en extraordinär händelse samordnas.
- verka för att de lokala krisaktörernas åtgärder vid en extraordinär händelse samordnas.
- verka för att informationen till allmänheten vid en extraordinär händelse samordnas
- kunna lämna en samlad information till länsstyrelsen om läget i kommunen i fråga om risker och sårbarhet och om de lokala krisaktörernas förberedelser för hanteringen av en extraordinär händelse.

- kunna ge länsstyrelsen en samlad rapport om läget i kommunen vid en extraordinär händelse och om de lokala krisaktörernas vidtagna och planerade åtgärder med anledning av händelsen.

Alla berörda aktörer har inte en sådan representation i kommunen att de kan medverka i samordningen. Det gäller bl.a. en del statliga myndigheter och statligt ägda bolag. I vissa avseenden måste därför samordningen ske via länsstyrelsen.

1.3 Kommunens organisation vid extraordinära händelser

1.3.1 Den kommunala krisledningens uppbyggnad

När en extraordinär händelse inträffar i Habo kommun kan krisledningsnämnden fatta beslut om att nämnden ska träda i funktion.

En tjänstemannastab ska verkställa krisledningsnämndens beslut. Tjänstemannastabens uppgifter är också att bereda ärenden samt leda och utföra arbete åt krisledningsnämnden.

Ärendeberedningen innefattar bl.a. att analysera den inträffade händelsen, förbereda information och föreslå åtgärder.

Ordföranden (vice ordföranden) i krisledningsnämnden har rätt att besluta i ärenden som är så brådskande att hela krisledningsnämndens avgörande inte kan avvaktas. Sådana beslut ska därefter snarast anmälas till nämnden.

Krisledningsnämnden får fatta beslut om att överta hela eller delar av verksamhetsområden från övriga nämnder i den utsträckning som är nödvändig med hänsyn till den extraordinära händelsens art och omfattning.

När förhållandena medger det ska krisledningsnämnden besluta att de uppgifter som nämnden har övertagit från andra nämnder ska återgå till ordinarie nämnd.

Beslutsordningen ska återgå till det normala så snart situationen medger det.

Kommunfullmäktige får besluta att krisledningsnämndens verksamhet ska upphöra. Om kommunfullmäktige fattar ett sådant beslut återgår de verksamhetsområden som krisledningsnämnden har övertagit till ordinarie nämnd.

Krisledningsnämnden har följande befogenheter om händelsen medför att kommunens service till fysiska och juridiska personer i kommunen inte kan upprätthållas:

- Ge inriktningsdirektiv för kommunens verksamhet.
- Ge rekommendationer till allmänheten om återhållsamhet i konsumtionen av bl.a. el, värme och vatten.
- Besluta om vilka kommunala verksamheter som ska prioriteras.
- Besluta om vilka kommunala verksamheter som ska stängas.
- Besluta om ianspråktagande av reservsystem.
- Besluta om hur reservkraften ska fördelas.
- Ge direktiv till eventuell omflyttning av personal mellan de kommunala verksamheterna.
- Ge direktiv till en eventuell flyttning av verksamhet (t.ex. patienter i dygnet-runt-vård).

- Begära bistånd från annan kommun eller från statlig myndighet.
- Ange inriktning för kommunens information till kommuninvånarna. Ge anvisningar till allmänheten.
- Efter begäran bistå andra kommuner och landsting som drabbats av en extraordinär händelse. Om bistånd har lämnats har kommunen rätt till skälig ersättning av den andra kommunen eller landstinget.
- Om läget så kräver lämna begränsat ekonomiskt stöd till enskilda som drabbas av händelsen.
- Fatta beslut, ge anvisningar eller vidta andra åtgärder som är jämförbara med något av ovanstående fall.

Vid utlämnande av information från krisledningsnämnden gäller den sekretess som skulle ha gällt i den ordinarie nämnden.

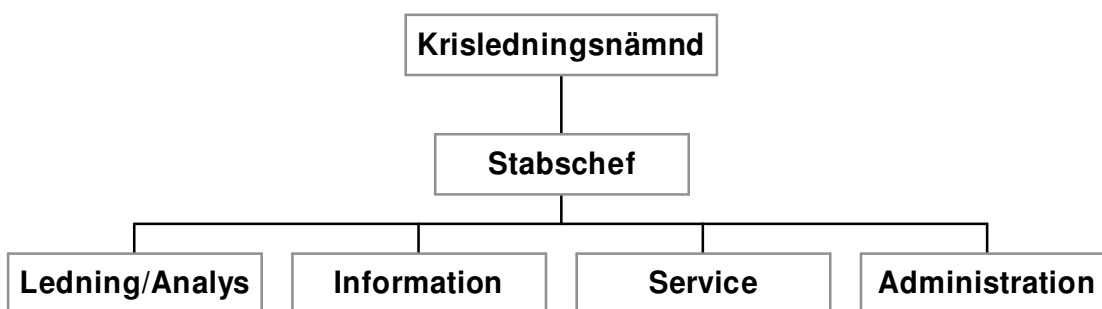
Krisledningsnämndens beslut kan överklagas.

Krisledningsnämndens beslut ska anmälas vid närmast följande fullmäktigesammanträde. Fullmäktige beslutar om omfattningen av redovisningen och formerna för denna.

Krisledningsnämndens verksamhet omfattas av kommunstyrelsens uppsiktsplikt och av den kommunala revisionen.

Händelser och delar av händelser som kan betraktas som räddningstjänst enligt *Lagen om skydd mot olyckor* handläggs av räddningstjänsten.

Kommunens krisledning består dels av en *krisledningsnämnd* (normativ ledning), dels en *tjänstemannastab* (strategisk ledning).



Till tjänstemannastaben kan det knytas uppgiftsberoende arbetsgrupper för att diskutera unika frågeställningar beroende på typ av händelse.

Tjänstemannastaben delas in i fyra funktioner:

- Ledning/Analys
- Information
- Service
- Administration

1.3.2 Den kommunala krisledningens sammansättning

Normativ ledning

- Krisledningsnämnden svarar för den normativa ledningen.

Strategisk ledning

- Tjänstemannastaben leds av stabschefen och utgör de den strategiska ledningen.

Ledning/Analys

- Berörda förvaltningschefer samt handläggare från berörda förvaltningar och eventuellt externa specialister ingår i funktionen.

Information

- Informationschefen leder arbetet, se punkt 1.3.4.

Service

- Funktionen bemannas beroende på händelsen.

Administration

- Personal främst från kommunledningskontoret med vana att dokumentera och föra protokoll.

1.3.3 Krisledningens uppgifter

Normativ ledning (krisledningsnämnd) ska:

- Besluta om mål och inriktning för verksamheten.
- Besluta i de frågor där åtgärderna kan få betydande ekonomiska konsekvenser eller när viktiga samhällsfunktioner störs, väsentliga miljövärden förstörs eller betydande enskilda intressen skadas.

Strategisk ledning (tjänstemannastaben) ska:

- Lämna förslag om beredskap samt om insatsens ram.

Stabschefen

- Leder arbetet i staben.
- Omsätter beslut i order.
- Genomför föredragningar.
- Beslutar själv enligt delegation.
- Leder och beslutar om stabsorienteringar.
- Ansvarar för stabens underhåll och säkerhet.
- Ansvarar för att erforderlig samverkan sker.
- Kontrollerar att order blir genomförda och att dokumentation sker.

Ledning-/analysfunktionen

Under stabschefen leds verksamheten av den förvaltningschef (eller person utsedd av berörd förvaltningschef) som normalt ansvarar för händelsen.

Lednings- och analysfunktionen ska bl.a:

- Utarbeta beslutsunderlag för den normativa och strategiska ledningen.
- Verkställa de beslut som fattas av den normativa och strategiska ledningen.
- Ge direktiv för inriktningen av det skadeavhjälpande arbetet.
- Samordna tillgängliga resurser i kommunen och vidtagna åtgärder så att de kan ställas till förfogande för insatsen.
- Rekvirera, konsultera och samordna externa resurser och expertis.
- Svara för uppföljningen av vidtagna åtgärder.

Servicefunktionen

Servicefunktionen bemannas efter de aktuella behoven. Nedan följer några exempel på ansvarsområden.

- Tillse att sambandet fungerar tillfredsställande.
- Ge IT-stöd.
- Handha personal- och utrustningsärenden (större delen av personal- och materielfrågorna löses förvaltningsvis).

Administrationsfunktionen

Administrationsenheten utför expeditjonsarbetet inom ledningsgruppen. Detta innefattar bl.a. att ta fram/utföra:

- Dokumentation och registrering av händelseförlopp och vidtagna åtgärder.
- Framställning av underlag för stabsorientering.
- Lägesuppföljning.

1.3.4 Informationsfunktionens organisation

Informationsarbetet organiseras och leds av kommunens informationschef i samverkan med tjänstemannastaben och ansvarig politiker. Vid behov ska en presstalesman utses.

Informationsfunktionen kan nyttjas av enskild förvaltning även om inte tjänstemannastaben är i funktion. Vid dessa tillfällen sker samverkan med berörd förvaltningschef/tjänsteman.

Informationsfunktionens fyra uppgifter är:

- Myndighetsmeddelande
- Upprätta presscenter
- Upprätta upplysningscentral
- Upprätta anhörigcenter

Normalt ansvarar Länssjukhuset Ryhovs PKL-grupp (Psykiatrisk katastrofledning) för att anhörigcenter upprättas.

Informationsfunktionen är sammansatt så att dess olika delar ska klara de fyra uppgifterna. Extern och intern information ska samordnas av informationsfunktionen.

Informationsgruppens uppbyggnad

Kommunala krisledningen eller berörd förvaltningschef/tjänsteman (vid mindre händelser) som ansvarar för att händelsen blir uppklarad ska bedöma om, och i så fall vilka, informationsresurser som krävs för att klara informationsarbetet.

Informationsfunktionens övergripande uppgifter

Informationsfunktionen svarar för att riktad information (intern och extern) ges till berörda samt att samordnad information ges till:

- massmedia,
- allmänheten,
- myndigheter, organisationer, m.fl.

I arbetet ingår också att framställa och distribuera pressmeddelanden, intern information m.m.

Vidare ska informationsenheten kunna upprätta:

- en upplysningscentral och
- ett presscenter.

För att få en flexibel organisation ges inga hänvisningsnummer i denna plan. När tjänstemannastaben har beslutat var informationsfunktionen och en eventuell upplysningscentral rent fysiskt ska sitta ges information till berörda instanser om vilka telefonnummer som är aktuella. När informationsfunktionen är upprättad ska växeln informeras och beslut tas om växeln ska hållas öppen längre än normalt.

För att snabbt nå ut med rätt information kan det vara lämpligt att ha täta kontakter med en representant från Sveriges Radio Jönköping (P4).

Förutom radion kan informationen spridas via:

- kommunens webbplats,
- brevbärare,
- tidningar,
- lokal TV.

Vid information till allmänheten ska det tas hänsyn till de personer som inte har svenska som modersmål. För att nå ut med förståelig information kan tolkhjälp behövas och förutom de normala kanalerna kan information spridas t.ex. via:

- lokalradio som sänder på lämpligt språk,
- invandrarföreningar m.fl.

För att veta vilken information som efterfrågas eller hur den givna informationen har tagits emot ska informationsfunktionen upprätta någon form av nyhetsbevakning.

Övergripande mål

Informationsfunktionen ska vid extraordinära händelser ha förmåga att:

- ge ut myndighetsmeddelanden,
- upprätta presscenter,
- upprätta upplysningscentral och
- upprätta anhörigcenter.

Personer ingående i informationsfunktionen ska samlas minst en gång per år för utbildning eller övning.

Räddningstjänstens beredskapssamordnare ansvarar för att planen ajourhålls och för att larmlistor och checklistor är aktuella. Revidering ska minst göras en gång om året.

Lokaler för informationsfunktionen

I första hand samlas informationsfunktionen i kommunhuset på Jönköpingsvägen 19 i Habo.

Krisledningsnämnden och berörd förvaltningschef kan bestämma att den kommunala katastrofledningen ska samlas i lokaler på annan plats.

1.4 Larmning av den kommunala krisledningen

1.4.1 När krisledningen ska sammankallas

När det finns behov av att sammankalla den kommunala krisledningen ska berörd förvaltningschef, ansvarig tjänsteman eller politiker larma kommunchef eller tjänstgörande stabschef (vid stabschefens frånvaro kontaktas jourhavande räddningschef. Övriga tjänstemän kallas vid behov.

Krisledningsnämnden sammankallas på anmodan av ordföranden (1:e eller 2:e vice ordförande) i krisledningsnämnden eller av kommunchef eller tjänstgörande stabschef vid händelser enligt 1.1.1.

Om förvaltningschef eller berörd tjänsteman enbart behöver hjälp från någon av funktionerna i den kommunala krisledningen, som t.ex. informationsfunktionen, ska denne kontakta kommunens informationschef eller kontaktpersoner enligt ovan som i sin tur har till uppgift att sammankalla hela eller delar av den funktion som begärs.

1.4.2 Larmlista

Larmlistor finns uppdaterade hos Habo kommuns krisledning.

1.5 Lokaler för den kommunala krisledningen

I första hand samlas kommunens krisledning i kommunhuset på Jönköpingsvägen 19 i Habo.

Krisledningsnämnden och berörd förvaltningschef kan bestämma att den kommunala katastrofledningen ska samlas i lokaler på annan plats.

1.6 Samband

Normalt upprätthålls kontakten med de berörda myndigheterna/instanserna via telefon. Skulle det däremot föreligga risk för störningar i telenätet förbereds radiosamband efter behov.

Sambandsplanen utgörs av kommunens internkatalog, samt räddningstjänstens resurspärmar.

Finns det behov ska kommunväxeln hållas öppen dygnet runt.

1.7 Resurser

1.7.1 Förvaltningar

Listor med stabs- och kontaktpersoner upprättas och hålls aktuella av beredskapssamordnaren.

Även personella resurser från enskilda förvaltningar kan utnyttjas vid extraordinära händelser. Det är lämpligt att förvaltningarna i förväg inventerar den personal som kan ställas till förfogande utan att andra viktiga funktioner åsidosätts.

Respektive förvaltnings behov av personal med hänsyn till arkiv och datastöd planeras av förvaltningschefen.

1.7.2 Övriga resurser

Den kommunala krisledningen kan disponera resurser som ställs till förfogande av entreprenörer, statliga organ, militär, frivilligorganisationer m.fl.

1.8 Kostnadsredovisning

Samtliga kostnader vid en extraordinär händelse för den kommunala krisledningens verksamhet redovisas på ett konto. Detta ger möjlighet att enkelt följa upp vad gruppens beslut och åtgärder kostat och underlättar arbetet om statsbidrag eller dylikt ska sökas. Om vissa andelar av åtgärderna i efterhand bedöms som ”normala” kan motsvarande andel debiteras respektive förvaltnings ordinarie konton för verksamheten.

1.9 Avslutning

Den kommunala krisledningen ska så fort som möjligt analysera hur man på bästa sätt kan avveckla krisledningen och låta frågorna handläggas av samhällets normala strukturer.

När krisledningen har avvecklats ska dokument och dagböcker samlas in och arkiveras. En utvärdering av arbetet ska ske så snart som möjligt. Kommunens beredskapssamordnare ansvarar för att detta genomförs.

2. Samverkan vid psykiska och sociala stödinsatser

2.1 Tillämpningsområde

Habo kommun samverkar med Landstinget i Jönköpings län och har en gemensam organisation för stödinsatser. Detta innebär att det alltid är samma ledningsgrupp som samlas oavsett vad som har hänt. Ledningsgruppen ska sammankallas när det finns behov av samordning av krisstödsarbetet.

På Länssjukhuset Ryhov kan ansvarig medlem av PKL (psykiatrisk katastrofledning) direkt besluta om att sätta in särskilda stödinsatser. Vid behov av sådana stödinsatser ska PKL-ansvarig alltid informeras och kan alltid nås direkt av alla i ledningsgruppen eller via psykiatriska akutmottagningen.

Habo kommuns POSOM-grupp¹⁾ kan vid behov inkallas. Jourhavande räddningschef svarar normalt för samordning mellan Länssjukhuset Ryhov och Habo kommun. Förteckning över lokal ledningsgrupp och stödpersoner skall hållas uppdaterade.

Inom kommunens skolförvaltning finns särskilda krisgrupper (varje rektorsområde har en egen krisgrupp) som vid behov träder i funktion.

De inblandade organisationerna ansvarar var och en för sina sakområden.

När kommunens representant inte har mandat att fatta beslut i ett ärende ska ett sådant förslag till beslut lämnas till krisledningsnämnden. Förslaget föredras av stabschefen eller dennes ersättare.

2.1.1 Vid psykiska och sociala stödinsatser i samverkan med krisledningsnämnden gäller följande

Krisledningsnämnden sammankallas se punkt 1.4.1.

Vid de tillfällen som beskrivs under punkt 1.1.1 är krisledningsnämnden bemyndigad att fatta beslut å kommunens vägnar oavsett gängse beslutsregler:

Övrig organisation se punkt 1.3.1.

2.2 Målsättning

Planen syftar till att stödinsatser snabbt ska kunna sättas in för att de speciella problem som en olycka kan innebära för drabbade och anhöriga ska kunna överbryggas samt att

- minska och förhindra att personliga kriser i samband med olyckor medför bestående skador genom tidigt insatta psykiska och sociala åtgärder.
- underlätta för anhöriga att få information om olyckan och vilka skador de anhöriga har drabbats av.

1)psykiskt och socialt omhändertagande vid stora olyckor och katastrofer

2.3 Ledningsorganisation

Habo kommun har ett samordningsansvar inom gruppen och Kommunchef/Jourhavande räddningschef utgör normalt stabschef i gruppen. Vid Kommunchef/Jourhavande räddningscheferns frånvaro utgör PKL-medlem stabschef.

Ledningsgrupp

Normalt leder Länssjukhuset Ryhov genom PKL-gruppen arbetet med att ge de drabbade psykiska och sociala stödinsatser, men när ett samverkansbehov föreligger, samordnas de insatser som kommunen ansvarar för av krisledningsnämnden. Tjänstemannastaben leds av kommunchef/jourhavande räddningschef (stabschef) eller utsedd PKL-medlem. Övriga medlemmar kallas beroende på händelsens omfattning

Medlemmar i tjänstemannastaben

| Myndighet/ organisation | Befattning | Särskilda uppgifter i krisledningsgruppen |
|------------------------------------|--|--|
| Räddningstjänsten | Jourhavande räddningschef | Stabschef Mediainformation |
| Kommunledningen Landstinget | Kommunchef PKL-medlem Ryhov | Stabschef Mediainformation Leder krisstödsarbetet Information till drabbade |
| Polisen | Kommenderings- chefen utser personen | Värderar all information Registrerar och identifierar |
| Socialförvaltningen | Socialchef eller särskilt utsedd person | Bevakar behovet av socialtjänst Ekonomiskt stöd |
| Kyrkorna i Habo | Präst eller pastor | Samordnar trossamfundens stödarbete gentemot krisledningsgruppen |
| Drabbad organisation | Representant | Samordning av den egna organisationens arbete gentemot krisledningsgruppens arbete |
| POSOM i Habo | Representant | Samordning av den lokala gruppens arbete gentemot krisledningsgruppens arbete |

Gruppen leder arbetet i stort och ser till så att samhällets resurser utnyttjas optimalt för att minska lidande och förebygga framtida kriser till följd av upplevelser som kan uppstå i samband med olyckor för drabbade och anhöriga.

Om det finns behov av ytterligare personal i ledningsgruppen kan den kommunala personalen som är placerad i den kommunala katastrofledningen hjälpa till.

2.4 Ledningsplats, lokaler

Krisledningsgruppen kan i samråd med PKL-gruppen besluta om att öppna ett kriscentrum på Länssjukhuset Ryhov (psykiatriska akutmottagningen) eller lokalt i Habo i Svenska kyrkans församlingshem (S:t Johannes) Jönköpingsvägen 21. eller på annan plats t.ex. hos den drabbade organisationen. Vidare ska krisledningsgruppen svara för att information ges till drabbade och media.

2.5 Larmning

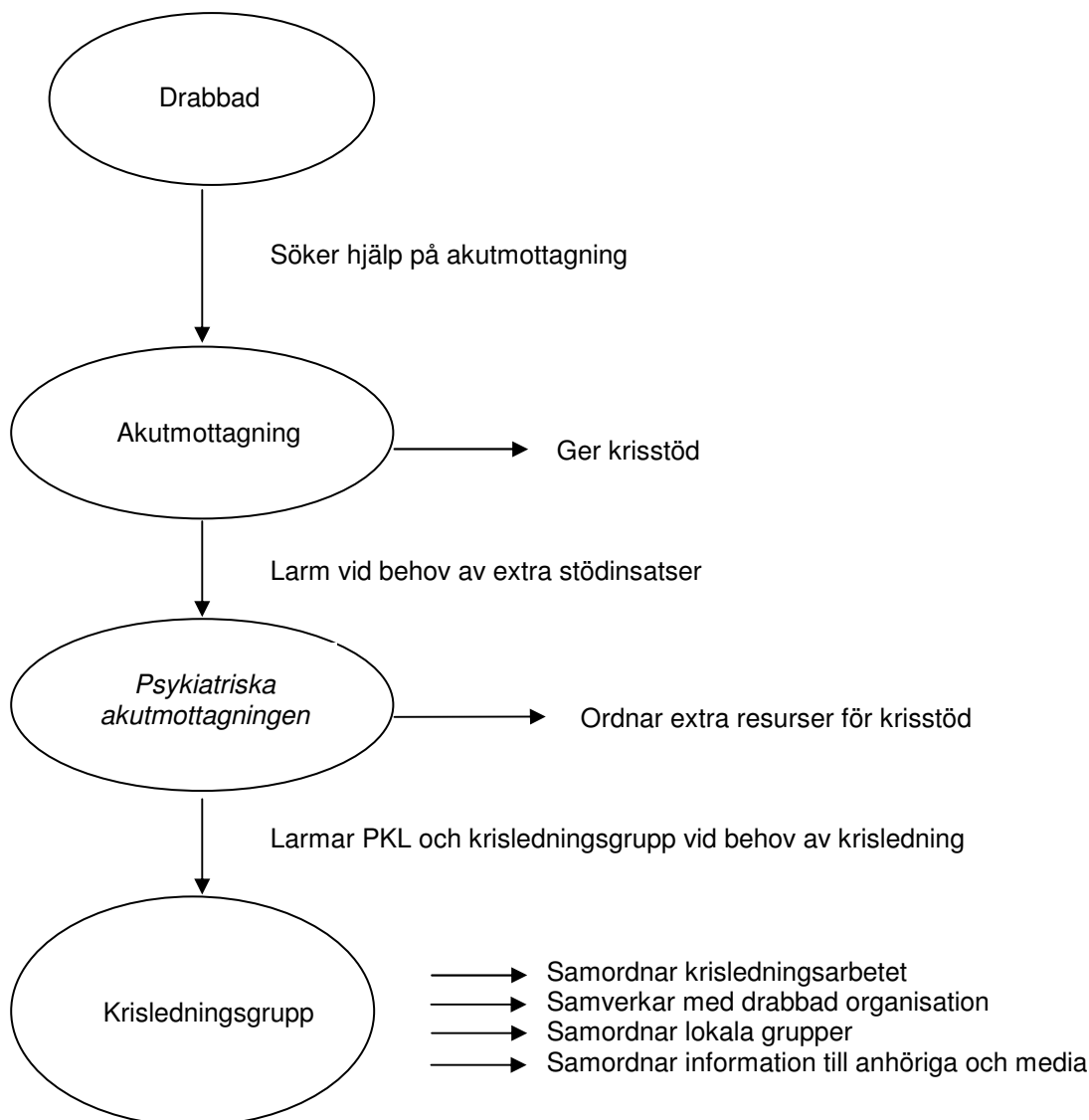
Personer som själva söker hjälp eller som kommer till Länssjukhuset Ryhov omhändertas på akutmottagningen. Krisstöd erbjuds genom somatikens sjuksköterskor.

Vid behov av särskilt krisstöd i Habo kommun kontaktas psykiatriska akutmottagningen på Länssjukhuset Ryhov.

På Länssjukhuset Ryhov kan ansvarig medlem av PKL (psykiatrisk katastrofledning) direkt besluta om att sätta in särskilda stödinsatser. Vid behov av sådana stödinsatser ska PKL-ansvarig alltid informeras och kan alltid nås direkt av alla i ledningsgruppen eller via psykiatriska akutmottagningen.

PKL och jourhavande räddningschef beslutar därefter i samråd om tjänstemannastaben ska samlas och vilka funktioner som ska sammankallas (planen gäller vid dessa tillfällen). De övriga funktionerna bemannas efter behov.

Vid behov av beslut där kommunstyrelsen har ansvaret ska ett sådant förslag till beslut lämnas till krisledningsnämnden (tillika kommunstyrelsen). Förslaget föredras av stabschefen eller dennes ersättare.



2.6 Arbetsuppgifter

- Kontakt med sjukvårds- och polismyndigheten i det landsting eller land där olyckan har inträffat för informationsöverföring till det egna landstinget, polisen, anhöriga och massmedia.
- Vid behov kan kontaktmän skickas ut till berört landsting/land.
- Upprätta kontaktvägar för anhöriga så att de kan få kontakt med de skadade eller inblandade, samordna med SOS International i Köpenhamn.
- Vid behov ordna transporter för de anhöriga så att de kan besöka de drabbade. Samordna med SOS International i Köpenhamn vid olyckor utomlands.
- Förbereda de skadades hemkomst och se till att Länssjukhuset Ryhov tar över ansvaret för de psykiska och sociala stödinsatserna och uppföljningen av de drabbade och anhöriga.

2.7 Samband

Ledningsgruppen upprättar efter behov samband med:

- det landsting där olyckan inträffat.
- den myndighet som har ansvaret vid olyckor utanför Sveriges gränser.
- SOS International, vid olyckor utanför Sveriges gränser.
- Utrikesdepartementet, vid olyckor utanför Sveriges gränser.
- anhöriga genom personlig kontakt eller lokalradion.
- massmedia.

Normalt upprätthålls dessa kontakter via telefon.

Sambandsplanen utgörs av kommunens internkatalog samt räddningstjänstens resurspärmar.

2.8 Information

Kriscentrum kan öppnas i särskilda lokaler se punkt 2.4.

Informationen bör omfatta:

- Upplysningscentral för mottagning av information från och till allmänheten.
- Hänvisning av anhöriga.
- Information till massmedia.

2.9 Resurser

Ledningsgruppen får disponera de resurser som respektive berört organ förfogar över utan att andra viktiga funktioner åsidosätts.

Transporter

Vid eventuellt behov av transporter för ledningsgruppen eller anhöriga äger ledningsgruppen rätt att rekvirera dessa.

SOS International svarar för transporter av oskadade, skadade och omkomna inom ramen för de resandes försäkring, samt kan biträda med övriga transporter och kontakter mot ersättning.

Vid olyckor utomlands eller där icke svensktalande personer är inblandade kan tolkservice erfordras. Förteckning över tolkar finns hos polisen.

Socialförvaltningen

Förvaltning och socialjour kan lämna biträde med logimöjligheter, ekonomiskt bistånd, personal och transporter i mindre omfattning.

Övriga resurser

Ledningsgruppen äger rätt att anskaffa de resurser som bedöms erforderliga för att genomföra arbetet på ett effektivt sätt.

2.10 Kostnadsredovisning

Samtliga kostnader för ledningsgruppens verksamhet redovisas på ett konto. Detta ger möjlighet att direkt se vad ledningsgruppens verksamhet kostat och underlättar arbetet med att fördela kostnadsansvaret i efterhand. Om vissa delar av kostnaderna kan anses "normala" kan respektive berört organ debiteras i efterhand.

2.11 Avslutning

Ledningsgruppen ska, så fort som möjligt, analysera hur man på bästa sätt kan avveckla katastrofledningen och låta frågorna handläggas av samhällets normala strukturer.

När ledningsgruppen har avvecklats ska dokument och dagböcker samlas in och arkiveras. En utvärdering av arbetet ska ske så snart som möjligt. Stabschefen ansvar för att detta blir gjort

3. Checklistor

Checklistor för den kommunala katastrofledningen finns hos krisledningen.

4. Sammanfattning av förvaltningarnas och de kommunala bolagens planer

Berörda förvaltningar och kommunala bolag har gjort en bedömning av hur de olika scenarierna kommer att påverka verksamheten. Först och främst har man tittat på konsekvenserna för den samhällsviktiga verksamheten som bedrivs i respektive förvaltning/kommunalt bolag. **Det ska påpekas att denna analys inte är någon heltäckande risk- och sårbarhetsanalys över förvaltningarnas och bolagens totala riskbild** utan en sårbarhetsanalys över konsekvenserna för den samhällsviktiga verksamheten som kommunen bedriver och som påverkar servicen till kommuninvånare och företag.

Förvaltningarna och berörda bolag har redovisat konsekvenserna i tre nivåer.

| Förvaltningar/bolag | Brand i publik lokal | Gisslandrama i kommunal verksamhet | Miljöutsläpp av farligt gods | Väderrelaterad störning vinter | Väderrelaterad störning sommar | Datavirus | Avbrott i vattenförsörjningen | Pandemi | Stor olycka |
|------------------------------------|----------------------|------------------------------------|------------------------------|--------------------------------|--------------------------------|-----------|-------------------------------|---------|-------------|
| Barn- och utbildningsförvaltningen | Gul | Gul | Grön | Gul | Gul | Grön | Gul | Röd | Grön |
| Tekniska kontoret | Gul | grön | Grön | Röd | Grön | Grön | Gul | Grön | Grön |
| Räddningstjänsten | Gul | Grön | Grön | Gul | Gul | Grön | Grön | Gul | Gul |
| Socialförvaltningen | Gul | Röd | Gul | Röd | Gul | Röd | Röd | Röd | Grön |
| Fritids- och kulturförvaltningen | Gul | Gul | Gul | Gul | Grön | Grön | Gul | Grön | Grön |
| Miljöförvaltningen | Grön | Grön | Röd | Röd | Grön | Gul | Grön | Röd | Grön |
| Habo bostäder | Gul | Grön | grön | Röd | Grön | Gul | Grön | Grön | Grön |
| Habo Energi | Grön | Röd | Gul | Röd | Röd | Grön | Grön | Gul | Grön |
| Habo Kraft | Grön | Röd | Gul | Röd | Röd | Grön | Grön | Gul | Grön |

Förklaringar till färgerna i tabellen se nedan

Verksamhetskonsekvenser

| | | |
|----|------|--|
| 1. | Grön | Verksamheten kommer inte att drabbas eller bara drabbas av mindre störningar |
| 2. | Gul | Verksamheten kommer att drabbas av kraftiga störningar |
| 3. | Röd | Verksamheten kommer att drabbas av sådana störningar att den är av sådan grad att den inte fungerar utan att åtgärder vidtas |

Den redovisade sammanfattningen bygger på förvaltningarnas och de kommunala bolagens bedömning för respektive ansvarsområde och funktion. Bakom sammanfattningen ligger en mer utförlig analys.

4.1 Allmänna slutsatser

Förvaltningarnas och kommunala bolagens bedömning är att flertalet av scenarierna skulle ge störningar men att man trots detta skulle kunna upprätthålla en acceptabel kvalitet i verksamheten.

Av de scenarier som har analyserats orsakar följande händelser de största konsekvenserna för kommuninvånarna.

- Brand i publik lokal
- Väderrelaterad störning sommar
- Väderrelaterad störning vinter
- Datavirus
- Avbrott i vattenförsörjningen
- Pandemi

De svåraste störningarna på samhällsviktig verksamhet kommer att bli på socialförvaltningen som har ansvar för vårdtagare och klienter och på de tekniska verksamheterna som har hand om elförsörjning, vattenförsörjning, data, miljö osv. Även barn- och utbildnings och fritids- och kulturförvaltningarna kommer att få svårt att bedriva verksamhet och risk för att stänga verksamheter föreligger.

För att minimera störningarna vid en kris är det viktigt att prioritera och uppdatera rutiner och planer och försöka hitta lösningar på problem bl.a. med:

- Tillgång till personal
- Evakueringsmöjligheter
- Tillgång till reservkraft
- Tillgång till databaserade uppgifter
- Tillgodose de basala behoven vatten, värme och varm mat.
- Organiserat krisstöd.

4.1.1 Lägsta acceptabla försörjningsnivå

Vid störningar av el eller teleleveranser uppkommer snabbt situationer för kommunens invånare som kan vara kritiska. Nedan redovisas en enkel checklista för initialskedet. I den högra kolumnen anges vad som bör göras för att upprätthålla lägsta acceptabla försörjningsnivån.

| Personer beroende av socialtjänst | Lägsta acceptabla försörjningsnivå |
|---|--|
| Är beroende av ett fungerande trygghetslarm | Omedelbart efter störningen: Personen ska få täta besök av personal från socialförvaltningen. Kan inte tryggheten för berörd person upprätthållas ska personen i fråga erbjudas plats i något av socialförvaltningens boenden. |
| Är beroende av medicinsk apparatur | Omedelbart efter störningen: Kan inte den medicinska tryggheten för berörd person upprätthållas ska personen i fråga flyttas till något av socialförvaltningens boenden. |
| Är beroende av matpaketet via socialförvaltningen | Från dag 1: Kan inte matpaketet för berörd person levereras ska personen i fråga erbjudas plats i något av socialförvaltningens boenden alternativt ska varm dryck/soppa kunna erbjudas. Slås all tillagning av mat ut på grund av ett totalt elbortfall ska varm dryck/soppa kunna erbjudas under första dygnet. Från dag 2: Varm mat ska kunna serveras. |
| Brist på vatten | Från dag 1: Vid brist på vatten ska socialförvaltningen i samverkan med tekniska kontoret se till att berörd person får tillgång till dricksvatten. Kan inte tryggheten för berörd person upprätthållas ska personen i fråga erbjudas plats i något av socialförvaltningens boenden. |

| Allmänt | Lägsta acceptabla försörjningsnivå |
|--|--|
| <p>Utkyllda lägenheter</p> <p><i>För friska personer räknas fastigheten som utkyld när inomhustemperaturen är under 8-10 grader.</i></p> <p><i>För äldre och sjuka personer räknas fastigheten som utkyld när inomhustemperaturen är under 15-16 grader.</i></p> | <p>Från det att fastigheten är utkyld: Det är i första hand lägenhetsinnehavaren som ska söka efter ett tillfälligt boende. Om det misslyckas och personen i fråga inte har någonstans att bo ska kommunen försöka hitta ett tillfälligt boende till den drabbade</p> |
| <p>Kan ej laga varm mat</p> | <p>Från dag 2: Det är i första hand lägenhetsinnehavaren som ska hitta någonstans att äta varm mat. Om det misslyckas och personen i fråga inte har någonstans att laga mat ska kommunen hänvisa till fastigheter där personen i fråga kan laga, alternativt köpa, varm mat.</p> |
| <p>Vattenbrist</p> | <p>Från dag 1: Tekniska kontoret har till uppgift att se till att de fastigheter som har kommunalt vatten kan hämta vatten i närområdet. Om det är ett stort område som är drabbat kan tekniska kontoret bli tvungna att distribuera ej renat vatten i ledningsnätet.</p> |

4.2 **Krisledning på förvaltnings- och bolagsnivå**

Krisledning inom den kommunala verksamheten kan krävas vid följande händelser:

- Omfattande hot mot mänskliga värden, egendom eller miljö föreligger.
- Akut behov av beslut, som inte har kunnat förutses och inte kan tillgodoses av ordinarie organisation.
- Flera funktionsområden berörs.
- Stort behov av att samordning av förvaltningens åtgärder måste ske.
- Stort informationsbehov föreligger.
- Stort samverkansbehov med andra organisationer föreligger.

Berörd nämnd eller styrelse ansvarar för åtgärder då en händelse som kräver en särskild krisledning inträffar.

Nämnden eller berörd styrelse sammankallas på anmodan av ordföranden (vice ordföranden) i nämnden eller styrelsen.

Ledningen på förvaltnings- och bolagsnivån bygger på att respektive ledningsgrupp ansvarar för ledning, analys, information, service och administration av händelsen på förvaltnings- och bolagsnivå, med fokus på att störningarna i verksamheten ska bli så små och få som möjligt.

Krisledningen ska verka för att upprätthålla en acceptabel nivå på den kommunala verksamheten.

Om drabbad förvaltning eller bolag behöver stöd i ledningsarbetet kan de få detta via kommunens övergripande krisledning.

4.2.1 **Målsättning**

Förvaltningarnas och de kommunala bolagens planer syftar till att underlätta för förvaltningen eller bolaget att vidta lämpliga åtgärder som påkallas med hänsyn till den eller de händelser som uppkommit.

Övergripande mål

Nämnd/styrelse ska när händelsen kräver en krisledning verka för att upprätthålla en acceptabel nivå på förvaltningens eller bolagets verksamhet.

Krisledningen har dessutom ansvaret för att det ges riktad information till berörda samt samordnad information till:

- massmedia
- allmänhet
- myndigheter, organisationer m.fl.

Dessa mål ska nås genom samarbete mellan kommunens förvaltningar, näringsliv, myndigheter, organisationer och andra samhällsorgan.

Ledning

Förvaltningarna och bolagen ska vid en händelse som kräver att en krisledning upprättas ha förmåga att:

- utöva samordnad ledning inom 3 timmar.
- verkställa situationsanpassad personalförstärkning inom 6 timmar.

4.2.2 Krisledningens uppbyggnad

När en anledning till sammankallande av krisledningen i enlighet med punkt 4.2 kan nämnden eller styrelsen fatta beslut om att förvaltningens eller bolagets krisledning ska träda i funktion.

En tjänstemannastab ska verkställa nämndens eller styrelsens beslut. Tjänstemannastabens uppgifter är också att bereda ärenden, leda och utföra arbete åt nämnden eller styrelsen.

Ärendeberedningen innefattar bl.a. att analysera den inträffade händelsen, förbereda information och föreslå åtgärder.

Berörd nämnd eller styrelse har följande befogenheter om händelsen medför att förvaltningens eller bolagets service till fysiska och juridiska personer i kommunen inte kan upprätthållas:

- Ge inriktningsdirektiv för förvaltningens och styrelsens verksamhet.
- Besluta om vilka verksamheter inom förvaltningen eller bolaget som ska prioriteras.
- Besluta om vilka verksamheter inom förvaltningen eller bolaget som ska stängas.
- Besluta om ianspråktagande av eventuella reservsystem.
- Ge direktiv till eventuell omflyttning av personal mellan förvaltningens eller bolagets olika verksamheter.
- Ge direktiv till en eventuell flyttning av verksamhet (t.ex. patienter i dygnet-runt-vård).
- Ange inriktning för förvaltningens eller bolagets interna och externa information.
- Fatta beslut, ge anvisningar eller vidta andra åtgärder som är jämförbara med något av ovanstående fall.

4.2.3 Krisledningens uppgifter

Normativ ledning (nämnden eller styrelsen) ska:

- besluta om mål och inriktning för verksamheten.
- besluta i de frågor där åtgärderna kan få betydande ekonomiska konsekvenser eller när viktiga samhällsfunktioner störs, väsentliga miljövärden förstörs eller betydande enskilda intressen skadas.

Strategisk ledning (tjänstemannastaben) ska:

- lämna förslag om beredskap och insatsens ramar.
- arbeta med uppgifterna enligt punkt 1.3.3

4.2.4 Larmlista

Förvaltningarna och bolagen ska ha en aktuell larmlista så att nyckelpersoner kan nås vid behov. Listan ska finnas på respektive förvaltning och bolag.

4.2.5 Lokaler

Lämpliga lokaler på respektive förvaltning och bolag har utsetts som stabslokaler.

4.2.6 Resurser

Förvaltningarna har i förväg inventerat den materiel och personal som kan ställas till förfogande utan att andra viktiga funktioner åsidosätts. Listor med stabs- och kontaktpersoner upprättas och hålls aktuella av förvaltningsledningen.

Respektive förvaltnings behov av personal med hänsyn till arkiv och datastöd planeras av förvaltningens chef.

4.2.7 Kostnadsredovisning

Samtliga kostnader för förvaltningens eller bolagets verksamhet vid en händelse som kräver en krisledning ska redovisas på ett konto. Detta ger möjlighet att enkelt följa upp vad gruppens beslut och åtgärder kostar och underlättar arbetet om statsbidrag eller dylikt ska sökas. Om vissa andelar av åtgärderna i efterhand bedöms ”normala” kan motsvarande andel debiteras ordinarie konton för verksamheten.

5. Höjd beredskap

Planen kan vid ett annat säkerhetspolitiskt läge kompletteras så att den också kan vara kommunens plan för höjd beredskap.

6. Bilaga

6.1 Utdrag ur reglemente för kommunstyrelsen

Kommunstyrelsen utgör krisledningsnämnd

Uppgifter enligt speciallagstiftning

§ 1

Krisledningsnämnden fullgör kommunens uppgifter enligt *Lagen (2006:544) om kommuners och landstings åtgärder inför och vid extraordinära händelser i fredstid och höjd beredskap*

Krisledningsnämnden får från övriga nämnder i kommunen överta hela eller delar av de verksamhetsområden som anges i den plan för hantering av extraordinära händelser i Habo kommun som kommunfullmäktige fastställt.

Övriga uppgifter

§ 2

Krisledningsnämnden skall för varje ny mandatperiod upprätta förslag till plan för hur kommunen skall hantera extraordinära händelser.

I övrigt skall krisledningsnämnden fullgöra de uppdrag som kommunfullmäktige har överlämnat till nämnden.