



HABO KOMMUN

SKYDD MOT OLYCKOR



HANDLINGSPROGRAM

Antaget av Habo kommunfullmäktige (2005-03-31)

Antaget av Habo kommunstyrelse §70 2008-05-14

INNEHÅLLSFÖRTECKNING	1
BAKGRUND OCH AVGRÄNSNINGAR	2
MÅL	4
<i>Nationella mål</i>	4
<i>Inriktningsmål</i>	4
HUR VERKSAMHETEN PLANERAS	6
HUR KOMMUNENS ARBETE MED SKYDD MOT OLYCKOR ÄR ORD NAT	8
<i>Operativ insatsförmåga</i>	8
Allmänt	8
resurser.....	10
Larmning.....	10
Ledning	10
Brandvatten.....	10
Hamnar.....	10
Samverkan	10
Insatsförmåga vid stora olyckor och katastrofer.....	11
Insatsförmåga under höjd beredskap	11
Varning av allmänheten	11
Undersökning av olycksförloppet.....	11
<i>Förebyggande verksamhet</i>	12
Trafik	12
Vattensäkerhet	13
Brandförebyggande: Att stödja den enskilde.....	13
Tillsyn	13
Brandförebyggande: Rengöring (sotning) och brandskyddskontroll.....	13
Brandförebyggande: Kommunen som ägare och nyttjanderättshavare	13
Brandförebyggande: Övrigt	13
Riskhänsyn i fysisk planering	14
Miljö.....	14
RISKBILD	15
<i>Risikanaly</i> s.....	15
Vanliga Olyckor.....	17
Stora olyckor och katastrofer	17
Riskgeografi.....	17
<i>Skyddsanaly</i> s.....	18
<i>Sammanfattande bedömning av risker och befintligt skydd skydd</i>	18
<i>Säkerhetsmål och prestationsmål</i>	19
Allmänt	19
Trafik	19
Vatten.....	19
Brand.....	20
Övrigt.....	21
ANSVAR	22
UPPDRAG TILL POLITISKA NÄMNDER/BOLAG	22
FÖRKLARINGAR	23
BILAGA 1. Hamnar och dess gränser i vatten	24

Bakgrund och avgränsningar

Sedan den 1 januari 2004 gäller Lag (2003:778) *om skydd mot olyckor* (LSO). Lagen ersätter den gamla *Räddningstjänstlagen* (1986:1102) och ställer tydligare krav på den enskilde och dennes ansvar att skydda sig mot olyckor. Med enskild avses bland annat privatpersoner, företag och organisationer. Kommunen utövar tillsyn. Lagen medför att kommunen både är myndighet i egenskap av tillsynsutövare och enskild i egenskap av fastighetsägare och verksamhetsutövare.

Bland intentioner med den nya lagen kan nämnas: ett större fokus på den enskilde, planering av åtgärder såväl före, under som efter olyckan, flexibilitet i lokala lösningar och målstyrning. I lagen anges övergripande nationella mål som skall kompletteras med lokala verksamhetsmål.

Kommunerna och de statliga myndigheter som enligt lagen ansvarar för verksamheten skall se till att verksamheten samordnas. De skall också samarbeta med andra som berörs. Kommunerna skall främja säkerheten för dem som vistas i kommunen vilket innebär att åtgärder vidtas så att bränder och skador till följd av bränder förebyggs. Kommunen skall också *vara verksam mot andra olyckor än bränder*. Detta skall dock inte innebära någon inskränkning i det ansvar som någon annan har.

Det finns två paragrafer i lagstiftningen (LSO) som anger att handlingsprogram skall upprättas:

3 kap. 3 § *En kommun skall ha ett handlingsprogram för förebyggande verksamhet. I programmet skall anges målet för kommunens verksamhet samt de risker för olyckor som finns i kommunen och som kan leda till räddningsinsatser. I programmet skall också anges hur kommunens förebyggande verksamhet är ordnad och hur den planeras.*

Handlingsprogrammet skall antas av kommunfullmäktige för varje ny mandatperiod. Innan programmet antas skall samråd ha skett med de myndigheter som kan ha ett väsentligt intresse i saken. Kommunfullmäktige kan uppdra åt kommunal nämnd att under perioden anta närmare riktlinjer. I ett kommunalförbund skall handlingsprogrammet antas av den beslutande församlingen.

Regeringen får, om det finns synnerliga skäl, på framställning av den myndighet som regeringen bestämmer besluta om ändring av ett handlingsprogram för förebyggande verksamhet.

3 kap. 8 § *En kommun skall ha ett handlingsprogram för räddningstjänst. I programmet skall anges målet för kommunens verksamhet samt de risker för olyckor som finns i kommunen och som kan leda till räddningsinsatser. I programmet skall också anges vilken förmåga kommunen har och avser att skaffa sig för att göra sådana insatser. Som en del av förmågan skall anges vilka resurser kommunen har och avser att skaffa sig. Förmågan skall redovisas såväl med avseende på förhållandena i fred som under höjd beredskap.*

Handlingsprogrammet skall antas av kommunfullmäktige för varje ny mandatperiod. Innan programmet antas skall samråd ha skett med de myndigheter som kan ha ett väsentligt intresse i saken. Kommunfullmäktige kan uppdra åt kommunal nämnd att under perioden anta närmare riktlinjer. I ett kommunalförbund skall handlingsprogrammet antas av den beslutande församlingen.

Regeringen får, om det finns synnerliga skäl, på framställning av den myndighet som regeringen bestämmer besluta om ändring av ett handlingsprogram för räddningstjänst.

Handlingsprogrammet redovisar det systematiska säkerhetsarbetet som kommunen bedriver.

I Habo kommun samordnas arbetet med olika lagstiftningar och uppgifter inom följande områden:

- Lagen om skydd mot olyckor
- Lag om extra ordinära händelser
- Lag om civilt försvar
- Internt skydd

Kommunstyrelsen är ansvarig för samordningen mellan dessa områden.

LSO anger att handlingsprogrammet i sitt minimum skall omfatta sådana olyckor som kan föranleda räddningsinsats, dvs. ingripande med stöd av räddningstjänstbegreppet i lagstiftningen. Detta gäller såväl den operativa som den förebyggande verksamheten. Det finns dock inget som hindrar att handlingsprogrammet omfattar hela olycksspektrat. Sett till konsekvenser för människors liv och hälsa står olyckor som föranleder räddningsinsats för cirka en fjärdedel av de konsekvenser som olyckor totalt sett orsakar. Avseende konsekvenser på egendom är andelen större. När det gäller konsekvenser för miljön är proportionen okänd.

Räddningsverket och Svenska kommunförbundet uppmuntrar kommuner att arbeta med hela olycksspektrat. Bland annat kan detta innebära stora potentiella samhällsekonomiska vinster.

Kommunstyrelsens arbetsutskott har i ett inriktningsbeslut angett att det första handlingsprogrammet skall avgränsas till sådana *olyckor som kan föranleda räddningsinsats*. Ett eventuellt beslut om att utvidga fokus till att gälla även andra olyckstyper får tas upp i kommande revidering av handlingsprogrammet.

En av anledningarna till denna avgränsning är att processen skydd mot olyckor ute i förvaltningarna, föreningarna, företag och enskilda kräver en förankring som kommer att ta mer tid. Det är dock viktigt att man tidigt är ute och får olika aktörer att tänka och bedriva säkerhetsarbete mera breddat och fördjupat. Habo kommun har därför som ett första steg bildat en referensgrupp som har startat upp processen. Tanken är att man på sikt skall arbeta igenom en risk- och skyddsanalys även för olyckor som inte föranleder räddningsinsats.

MÅL

Nationella mål

I lagstiftningen finns två paragrafer som skall tolkas som nationella mål:

1 kap. 1 § Bestämmelserna i denna lag syftar till att i hela landet bereda människors liv och hälsa samt egendom och miljö ett med hänsyn till de lokala förhållandena tillfredsställande och likvärdigt skydd mot olyckor.

1 kap. 3 § Räddningstjänsten skall planeras och organiseras så att räddningsinsatserna kan påbörjas inom godtagbar tid och genomföras på ett effektivt sätt.

Inriktningsmål för Habo kommun

1.

Habo kommun skall alla ha en trygg och säker miljö. Brand- och olycksriskerna skall fortlöpande minskas, särskilt beträffande skador på människor, miljö och oersättlig egendom. Detta skall uppnås genom samarbete mellan kommunens förvaltningar och mellan kommunen och andra aktörer.

2.

Inom kommunens egna verksamheter har varje förvaltning huvudansvaret för säkerheten inom sitt verksamhetsområde och skall därvid tillse säkerheten för de anställda, andra som omfattas av verksamheten, miljön och kommunens egendom. Dessutom skall kommunen arbeta med riskspridning, bland annat genom försäkringar, i de fall konsekvenserna av potentiella olyckor inte är acceptabla.

3.

Den gemensamma strategin för allt säkerhetsarbete syftar till att i första hand genom förhindrande åtgärder verka för att olyckor inte skall inträffa, i andra hand genom skadeförebyggande åtgärder vidtagna i förväg för att begränsa skadorna. När olyckor väl inträffar skall ett snabbt och effektivt ingripande ske för att begränsa konsekvenserna.

4.

Kommunen ska planera för ett säkert och robust samhälle genom att ta beredskapshänsyn i samhällsplaneringen. Dessutom skall kommunen planera för och vidta de åtgärder som före, under eller efter en olycka eller kris behöver vidtas för att skapa en trygg och säker kommun i såväl fred som under höjd beredskap.

5.

Kommunen skall utgå från den enskildes behov vid arbetet före, under och efter olyckan. Den enskildes eget ansvar för skydd mot olyckor skall tydliggöras.

6.

Åtgärder mot olyckor som föranleder räddningsinsats skall prioriteras i det första handlingsprogrammet. Kommunen skall dock utreda och analysera hela olycksspektrat, även olyckor som inte föranleder räddningsinsats.

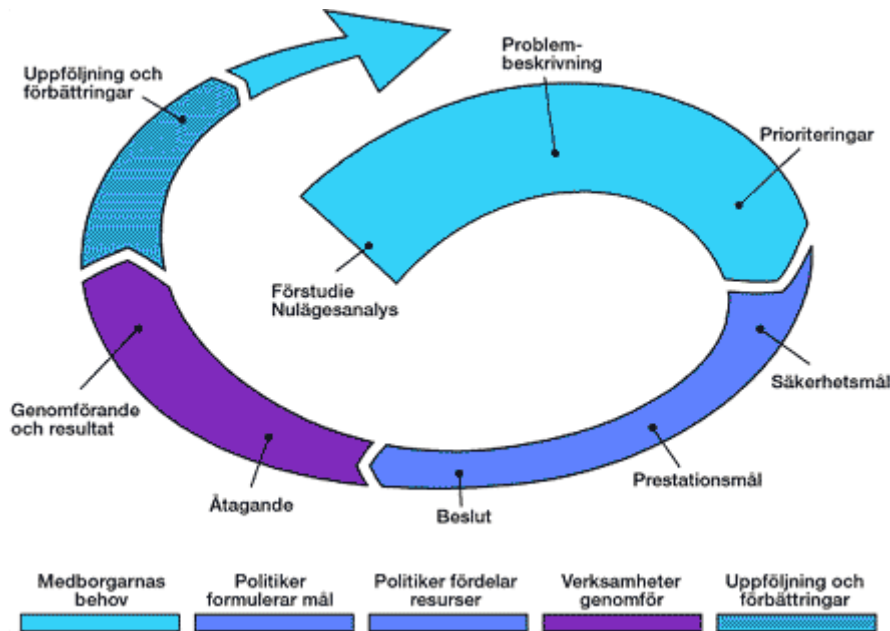
7.

Kommunens arbete med skydd mot olyckor skall bedrivas systematiskt. Stor vikt skall läggas på utredning, analys, uppföljning och utvärdering.

Dessutom skall satsningar vara ekonomiskt genomförbara och så långt möjligt bevisat effektiva. Målen skall vara uppföljningsbara. De normala organisationsstrukturerna och beslutsvägarna i kommunen skall användas vid arbetet skydd mot olyckor. Kommunen skall ta initiativet till att leda samverkan med andra aktörer.

Hur verksamheten planeras

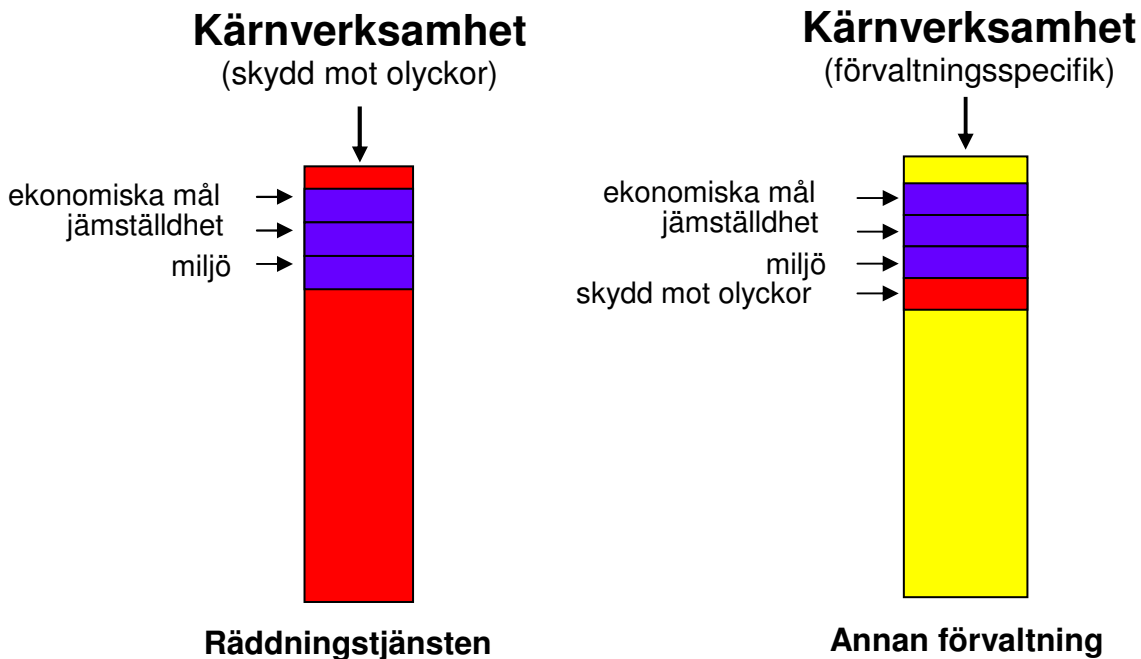
Kommunen har valt att bedriva det systematiska arbetet med skydd mot olyckor som en process. Modellen är hämtad från Räddningsverkets idehandbok och bygger på den vanliga kvalitetssäkringsmodellen PDSA (planera, genomföra och följa upp).



Arbetet med handlingsprogrammen skall ses som en process med kontinuerlig uppföljning, utvärdering och förbättring. Inledningsvis kommer detta delvis att krävas ett nytt arbetssätt i kommunerna då räddningstjänstplanerna avskaffas och handlingsprogrammen med säkerhetsmål och prestationsmål skall utformas utifrån den lokala riskanalysen.
(Prop. 2002/03:119, s 95)

Kommunen har gett en arbetsgrupp sammansatt från olika förvaltningar uppgiften att ta initiativet i processen. En styrgrupp har stått för prioriteringar och och de politiska nämnderna har beretts tillfälle att yttra sig under framtagande av detta handlingsprogram. Förslagen till mål och de konkreta prestationerna har arbetats fram i samråd med samtliga förvaltningar.

Handlingsprogrammets genomförande består i åtaganden som olika förvaltningar gör utifrån prestationer. För räddningstjänsten innebär handlingsprogrammet ett styrdokument för kärnverksamheten. För andra förvaltningar är åtaganden sådana som görs jämte de respektive kärnverksamheterna.



Förverkligandet sker genom att åtagandena planeras i respektive förvaltnings verksamhetsplan och budget.

Samordningen sker på tre olika plan. Den politiska nivån där kommunstyrelsens samordnande roll gentemot andra nämnder används även för detta handlingsprogram. Inom förvaltningschefgruppen läggs frågorna in i befintlig struktur och räddningschefen är föredragande. En arbetsgrupp med tjänstemän från de olika förvaltningarna står för den konkreta samordningen och tjänstemän från räddningstjänsten är sammankallande.

Samverkan och samråd sker med statliga myndigheter, andra kommuner, intresseorganisationer och andra som arbetar med skydd mot olyckor.

Uppföljning av handlingsprogrammet skall ske årligen och avrapporteras till kommunstyrelsen. Räddningstjänsten är ansvarig för att sammanställa rapporten och ta in uppgifter från olika aktörer, däribland kommunens förvaltningar. Redovisningen skall innehålla måluppfyllelse samt bedömning av förändrad riskbild eller ändrade skydds nivåer. För att få underlag till uppföljningen krävs bland annat en utvecklad olycksförloppsutredning och statistikbearbetning.

Utvärdering av målen i handlingsprogrammet sker inför ny period (vart fjärde år). Såväl säkerhetsmål och prestationsmål som kommunens organisation och planering för verksamheten skall utvärderas. Utvärderingen är underlag till ny nulägesanalys. Underlag till utvärderingen genereras fortlöpande. Utvärderingen i sin helhet redovisas i kommunstyrelsen och informeras i kommunfullmäktige.

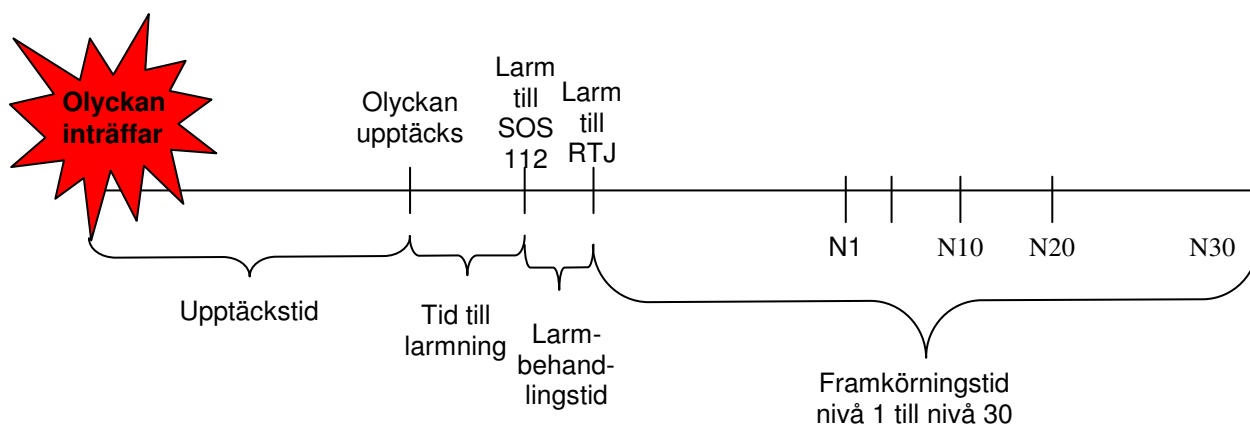
Hur kommunens arbete med skydd mot olyckor är ordnat

Operativ insatsförmåga

Allmänt

Målen i handlingsprogrammet syftar bland annat till att förkorta samtliga tider mellan det att olyckan inträffar och kommunen ingriper med olika nivåer av resurser, se tidsaxeln nedan. Upptäckstiden påverkas genom att kommunen verkar för anordningar för tidig upptäckt som t.ex. brandlarm och brandvarnare. Larmbehandlingstiden påverkas i huvudsak av larmcentralens rutiner, men även av tekniska förbättringar i larmsystemen. Framkörningstiden påverkas i huvudsak av räddningstjänstens utformning samt av framkomlighet i trafiken.

Inriktningen av insatsförmågan är att snabbt komma till olycksplatsen med personal för att bryta skadeutvecklingen i den tidiga delen av olycksförloppet och samtidigt skicka enheter för att hantera olyckan i senare och eventuellt mer omfattande skede. Den mängd resurser som bedöms åtgå vid varje olyckstyp uttrycks i larmplanenivåer och består av en eller flera taktiska enheter.



Den enskilde skall vid olyckor kunna erhålla hjälp från kommunens organisation för räddningsinsats. Hjälpens består dels av en första insats som består av en eller flera personer dels en styrkeuppbyggnad i nivåer upp till en samlad insats som består av de taktiska enheter som krävs för att ha förmåga att klara en dimensionerande olycka.

Exempel på taktiska enheter är:

- Räddningsenhet
- Vattenenhet
- Höjdenhet
- Ledningsenhet
- Specialenheter
- Förstainsatsperson

Tabell som anger insatstider till att olika styrkor är på plats

	Nivå 1 <i>Minuter</i>	Nivå 5 <i>Minuter</i>	Nivå 10 <i>Minuter</i>	Nivå 20 <i>Minuter</i>	Nivå 30 <i>Minuter</i>
Habo tätort	5	8	19	19	48
Habo kyrkby	8	11	22	22	51
Furusjö	9	12	23	23	52
Fagerhult	12	15	26	26	55
Gustav Adolf k:a	12	15	26	26	55
Baskarp	14	17	28	28	57
Brandstorp	22	25	36	36	65

Uppskattade tider som utgår från insatssimuleringsmodell för Habo tätort och uppmätta tider till övriga mindre tätorter i kommunen.

Tider som anges i matrisen är anspänningstid + körtid

Förklaring för vad de olika nivåerna innebär i förmåga vid en insats

Insats Avseende	Nivå 1	Nivå 5	Nivå 10	Nivå 20	Nivå 30
Liv	Varning samt livräddning vid enstaka fall	Livräddning av enstaka personer	Livräddning av flera personer	Omfattande livräddning	Livräddning vid stor skadeplats
Egendom	Inledande skadebegränsning	Enkel skadebegränsning	Normal skadebegränsning	Omfattande skadebegränsning	Omfattande skadebegränsning med uthållighet
Miljö	Riskbedömning	Enkel begränsning av miljöskada	Normal begränsning av miljöskada	Omfattande begränsning av miljöskada	Omfattande begränsning av miljöskada med uthållighet

Räddningstjänstens insatsförmåga och yttäckning utgör sedan många år tillbaka i vissa fall förutsättningar för beviljade bygglov. Detta innebär att insatsförmågan inte kan ändras utan att analysera konsekvenserna för befintlig bebyggelse.

Resurser

I Habo kommun finns i beredskap dygnet runt ett brandbefäl med anspänningstid 90 sekunder till eget ledningsfordon med kommunikationsutrustning och fyra brandmän med anspänningstid 5 minuter. Personella resurser finns för att bemanna förstainsatsperson/ledningsenhet, räddningsenhet, vattenenhet och specialenheter som t ex djurlivräddning och ytbärgning.

Insatsförmågan i kommunen utgörs främst av räddningstjänstens resurser, men även Tekniska förvaltningen och Miljöförvaltningen bidrar till insatsförmågan med personal och resurser.

Larmning

SOS Alarm utför enligt avtal utalarmering av räddningstjänstens enheter. Efter mottagning av inkommande 112- samtal eller automatiskt brandlarm så verkställer SOS-alarm ett förberedande larm. Vid ett förberedande larm larmas personalen tillhörande närmsta taktiska enhet som då kan bege sig till enheten och förbereda sig för utryckning. Under pågående intervju med den drabbade väljer SOS operatören vilken larmplannivå som skall gälla och verkställer utlarmning av de enheter som behövs.

Vid avbrott eller störningar i alarmeringsfunktionen skall larmning till SOS-alarm kunna ske från alla brandstationer i kommunen.

Ledning

Räddningstjänsten skall ledas av en räddningschef med lägst brandingenjörskompetens. Utöver räddningschefen skall det finnas minst en ställföreträdande räddningschef med räddningsledare B kompetens.

Ledning av räddningsinsatser sker i samverkan, genom avtal, inom Räddsam F. Detta säkerställer att det finns resurser för att leda i olika nivåer och bygga upp staber till stöd för räddningsledningen.

Brandvatten

Tekniska kontoret ansvarar för att vatten för brandsläckning finns tillgängligt i brandpostsystem och pumpplatser.

Hamnar

Hamnar med gränser mellan kommunalt vatten och statligt vatten redovisas i [bilaga 1](#). Sjöfartsverket ansvarar för räddning av liv i Vättern och Kustbevakningen ansvarar för miljöräddning i Vättern.

Samverkan

Räddningstjänsten i Habo är organiserad att snabbt kunna göra en förstainsats med minst ett befäl och fyra brandmän. Genom avtal inom Räddsam F byggs styrkan sedan på med automatik via larmplanerna för att uppnå den bemanning insatsen kräver. Samverkan sker också med industribrandkåren på Fagerhults belysning AB för olyckor i Fagerhults närområde. Inom Jönköpings län finns en väl utbyggd samverkan mellan räddningstjänsterna omfattande såväl avtal om ledningsresurser, räddningsresurser som avtal om snabb insats från närmsta räddningsstyrka oavsett kommungräns. Avtal finns också om ömsesidig räddningstjänst med vissa närliggande kommuner.

Vidare finns utvecklad samverkan med landstinget, polismyndigheten och andra myndigheter och aktörer.

Insatsförmåga vid stora olyckor och katastrofer

Stora olyckor kräver stor förmåga till samverkan och ledning av räddningsinsatser. De belastar också kommunen i sin helhet och kräver samverkan med många myndigheter och organisationer.

I Jönköpings län skall finnas en samlad förmåga att etablera ledning och stöd till ledning samt räddningsresurser för att klara stora olyckor. Denna förmåga skall successivt öka från första insats till en omfattande insats med över 100 räddningspersonal insatta inom en till två timmar. Samtidigt med en omfattande insats skall en lägsta beredskap upprätthållas för ytterligare larm i de kommuner som bidrar med räddningsresurser.

Olyckor med katastrofala följder inträffar mycket sällan men har så stora konsekvenser att samhället ändå måste ha en viss förmåga att klara främst livräddning vid katastrofer. Dessa olyckor karaktäriseras av att samhällets resurser inte räcker till för hjälpinsatser i normal omfattning, utan arbetet inriktas på livräddning och att säkerställa samhällsviktig verksamhet. Vid denna typ av olyckor krävs stora räddningsresurser från hela Sverige och även hjälp från utlandet. Dessa enheter måste kunna anvisas delområden som de får ansvara för. Samhällets förberedelser för räddningstjänst under höjd beredskap utgör grunden för planering av katastrofer i fredstid.

Insatsförmåga under höjd beredskap

Räddningstjänsten skall ha förmåga till räddningsinsats under höjd beredskap. Denna förmåga skall uppnås efter en återtagningsperiod på för närvarande 10 år. Efter denna period skall kommunen ha en förmåga till räddningsinsats vid en typskada.

Varning av allmänheten

Där behov föreligger sker varning till allmänheten via högtalarbil. Avtal finns också med etermedia om sändning av varningsmeddelande.

Undersökning av olycksförloppet

Olycksförloppsutredningarna skall vara ett underlag för såväl planeringen av kommunens förebyggande arbete som för planeringen av räddningsinsatser. I stort kan utredningarna delas in i tre huvudbeståndsdelar: orsaksutredning, förloppsutredning och insatsutvärdering. Utredningar sker i tre nivåer beroende på hur allvarlig olyckan varit. Resultaten av utredningarna kommuniceras som statistik och i vissa fall som rapporter. Utredningarna utgör underlag för uppföljningen och utvärderingen av handlingsprogrammet

Förebyggande verksamhet

Det förebyggande arbetet mot olyckor som kan föranleda räddningsinsats bedrivs enligt olika lagstiftningar och uppdrag. I vissa delar kommer incitamentet att arbeta förebygganden från LSO, främst avseende det brandförebyggande arbetet. I andra fall kommer anledningen att arbeta med förebyggande åtgärder ur annan lagstiftning som t.ex. när det gäller trafiksäkerhetsarbete. I propositionen (2002/03:119) till lagstiftningen anges:

Tanken är att kommunen i större utsträckning än idag skall ta initiativet till en samordning av olycksförebyggande och skadebegränsade verksamheter inom kommunen. Det kan gälla samverkan med aktörer med ansvar inom t.ex. trafiksäkerhetsområdet, plan- och byggsektorn, miljöförvaltningen, folkhälsoverksamheten och civilt försvar, där verksamheten bl.a. styrs av speciallagstiftning. Syftet är att en samsyn mellan de olika inblandade aktörerna beträffande tryggheten och säkerheten i kommunen skall kunna uppnås. Denna samsyn skall sedan kunna ligga till grund för kommunens planering för det förebyggande arbetet

I matrisen nedan sammanfattas hur kommunen bedriver olycksförebyggande arbete mot olika riskmiljöer:

Riskmiljö	Tillsyn	Information	Utbildning	Rådgivning
Allmän byggnad	X	X	X	X
Bostäder		X	X	X
Industri	X	X	X	X
Annan byggnad	X	X	X	X
Trafik		X		
Terräng		X		
Vatten	X	X	X	

Trafik

Ansvar för trafiksäkerhetsfrågor åvilar i huvudsak på byggnadsnämnden. Trafiksäkerhet beaktas i planering och utförande av trafiksystemen i kommunen. Vidare bedrivs information och särskilda trafiksäkerhetsprojekt. Kommunstyrelsen genom tekniska förvaltningen bedriver till viss del trafiksäkerhetsarbete, bland annat halkbekämpning och gatuunderhåll.

Trafiksäkerhetsansvaret på det statliga vägnätet återfinns hos Vägverket. Kommunen samverkar med Vägverket, Landstinget, Polismyndigheten samt NTF i trafiksäkerhetsfrågor.

I trafiken finns bestämmelser i Lag (1982:821) om transport av farligt gods samt tillhörande föreskrifter. Det är i huvudsak statliga myndigheter som har tillsynsansvaret för detta område. Kommunen har genom riskhänsyn i fysisk planering att förebygga allvarliga konsekvenser på miljön till följd av olyckor i samband med transport av farligt gods.

Vid upphandling av skolskjutsar är kravet att bussbolagen är certifierade. Utrymningsövningar och andra säkerhetsåtgärder utförs årligen.

Vattensäkerhet

Simkunnighet är den kanske viktigaste faktorn för en god vattensäkerhet. Ansvaret för att barn i kommunen har simkunnighet delas mellan fritid- och kulturförvaltningen och barn- och utbildningsförvaltningen. Fritid- och kulturförvaltningen har ansvar för en väl fungerande flytvästdepå. Man svarar också för kontinuerlig tillsyn och underhåll av livräddningsutrustning vid vattendrag, sjöar och allmänna badplatser. Vid dessa badplatser gör dykare i förebyggande syfte varje vår ett genomsök av botten. Där finns också tillgång till larmtelefon och livräddningsbåt.

Brandförebyggande: Att stödja den enskilde

Utbildning av enskilda, företag och organisationer bedrivs av räddningstjänsten. Totalt utbildas i storleksordningen 600 personer årligen i brandskydd i kommunen. Räddningstjänsten kan vid behov stödja den enskilde i samband i frågor om brandskydd.

Tillsyn

Tillsyn bedrivs av räddningstjänsten mot verksamheter, fastigheter och andra anläggningar inom kommunen. Särskild vikt läggs vid publika verksamheter, samt andra verksamheter där konsekvenserna av olyckor kan bli allvarliga. Tillsynen bedrivs på ett sätt som skall säkerställa att brandskyddet inom verksamheter och fastigheter är skäligt. Tillsyn av farlig verksamhet samordnas med miljöförvaltningens tillsyn. Totalt genomförs cirka 30 tillsyner enligt LSO per år.

Brandförebyggande: Rengöring (sotning) och brandskyddskontroll

Rengörings- (sotnings-) verksamheten och brandskyddskontrollen inom Habo kommun bedrivs på entreprenad av Ove Sotare AB. Verksamheten bedrivs i enlighet med gällande lagstiftning och föreskrifter. I kommunen finns totalt ca 3600 sotnings- och brandskyddskontrollobjekt. Kommunstyrelsen har antagit sotningsfrister samt regler för handläggning av ansökan om egensotning. (möjlighet för fastighetsägare att själv utföra rengöring).

Brandförebyggande: Kommunen som ägare och nyttjanderättshavare

Kommunen har enligt LSO, i likhet med övriga fastighetsägare och nyttjanderättshavare, skyldigheter att bedriva ett systematiskt brandskyddsarbete (SBA). I SBA skall det framgå hur kommunen arbetar med brandskyddsfrågorna som en följd av skyldigheten att ha ett skäligt brandskydd. Dessutom finns krav utifrån kommunens interna säkerhetsarbete.

Brandförebyggande: Övrigt

Tillstånd enligt Lag (1988:868) om brandfarliga och explosiva varor utfärdas av byggnadsnämnden. För tillsyn enligt samma lag svarar räddningstjänsten.

Frågor om brandskydd vid ny och ombyggnation tas upp av tekniska förvaltningen vid byggsamråd enligt Plan- och bygglag (1987:10).

Räddningstjänsten bevakar frågor rörande skydd mot olyckor i remisser från polismyndigheten och länsstyrelsen.

Beslut om eldningsförbud enligt FSO 2 kap 7 § fattas av räddningschefen enligt delegationsordning.

Habo kommun har tagit beslut om allmänt fyrverkeriförbud med undantag för vissa speciella högtider.

Riskhänsyn i fysisk planering

Kommunens arbete med översikt och detaljplaner innehåller hänsyn till risk för olyckor. Krav på riskhänsyn finns i Plan och bygglagen (1987:10). Ras- och skredproblematiken i kommunen tas upp i förekommande fall. Räddningstjänsten bevakar riskhänsyn i remissvar till byggnadsnämnden i planfrågor.

Miljö

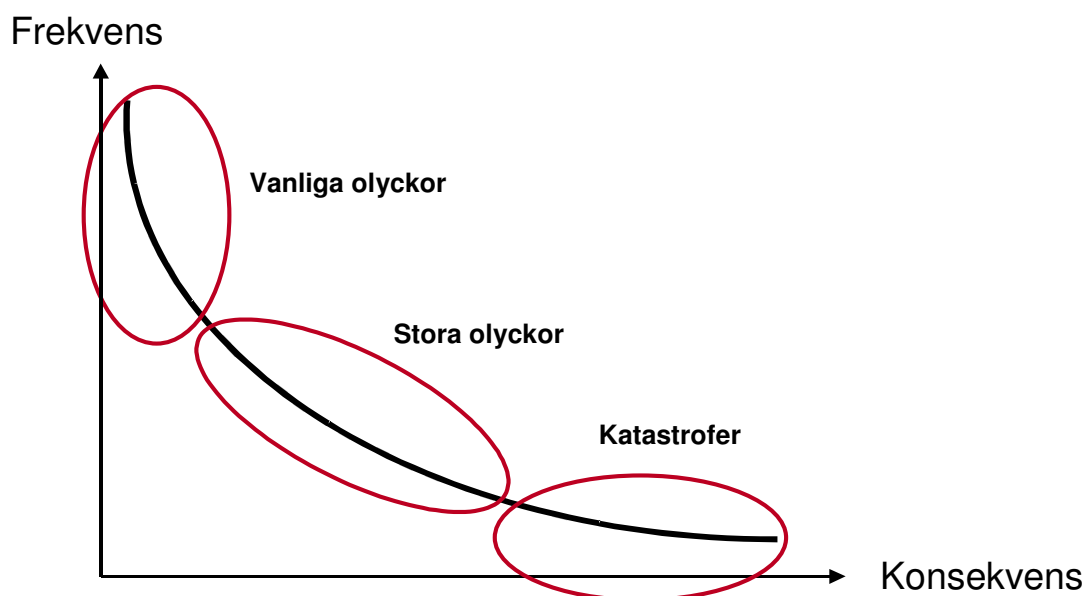
Skyldigheter att förhindra olyckor som drabbar miljön återfinns i Miljöbalken (1998:808), Lag (1999:381) om åtgärder för att förebygga och begränsa följderna av allvarliga kemikalieolyckor, LSO samt i olika policydokument såsom t ex Agenda 21. För tillsyn svarar kommunens miljöförvaltning och Länsstyrelsen. Miljöförvaltningen verkar i plan- och bygglovsärenden för att bästa möjliga lokalisering av miljöfarliga verksamheter skall väljas och att tillräckliga skyddsavstånd till bostäder skall upprätthållas.

Riskbild

Riskanalys

En riskanalys för olyckor som kan föranleda räddningsinsats i Habo kommun genomfördes under år 2001. Riskbilden kan t.ex. delas upp efter olyckstyper, miljöer eller geografiska områden.

Vid arbetet med riskanalys finns problem med att väga samman risker som inträffar sällan med stora konsekvenser (katastrofbränder, kärnkraftsolyckor etc.) och vardagsrisker som inträffar ofta med begränsade konsekvenser (mindre bränder, mindre trafikolyckor). Ett sätt att komma vidare trots detta problem är att hantera de vanliga olyckorna separat från stora olyckor och katastrofer.



Bildtext: Grafen visar riskbilden indelat efter vanliga olyckor, storolyckor och katastrofer.

Riskanalysen kan även indelas i miljöer och olyckstyper. Följande miljöer har använts:

- Allmän byggnad (samlingslokaler, vård, skola, handel m.m.)
- Bostäder
- Industri
- Annan byggnad (teknisk försörjning, kommunikationsbyggnader, lantbruk m.m.)
- Trafik
- Terräng
- Vatten

Till miljöerna har följande olyckstyper kopplats. Matrisen nedan beskriver vilka olyckstyper som kopplats till de olika miljöerna.

Riskmiljö	Brand	Trafikolycka	Kem.olycka	Ras/skred	Drunkning
Allmän byggnad	X		X		
Bostäder	X				
Industri	X		X		
Annan byggnad	X		X		
Trafik	X	X	X		
Terräng	X			X	
Vatten					X

Resultaten i tabellen nedan visar det förväntade skadefallet i de olika miljöerna. Skadefallet presenteras i kronor respektive ett poängsystem för skador på människor. Dessutom redovisas den *relativa* risken för möjliga katastrofala händelser sett till skador på människor i varje miljö. För vidare förklaring av riskanalysmodellen och begrepp hänvisas till dokumentet Riskanalys.

Riskmiljö	Händelser antal/år	Skadefall ekonomiskt tkr/år	Skadefall liv/hälsa bushpoäng/år	Risk för katastrofer (relativ bedömning)
Allmän byggnad	1,5	300,8	3,5	Medel
Bostad	7,0	1996,9	16,5	Låg
Industri	3,0	888,1	6,9	Medel
Annan byggnad	1,8	1798,6	3,1	Låg
Trafik	17,7	1298	427,5	Hög
Terräng	4,5	370	0	Låg
Vatten	0,3	0	32	Låg
Totalt	35,6	6 652,4	489,5	

Nedanstående tabell är hämtad ur riskanalysen och beskriver hur Bushpoäng räknats fram i de olika miljöerna

Värdering av konsekvenser för människors liv och hälsa

Klass	Karaktär	Bushpoäng
1. Små	Övergående lindriga obehag	0,2
2. Lindriga	Enstaka skadade, varaktiga obehag	2
3. Stora	Enstaka svårt skadade, svåra obehag	50
4. Mycket stora	Enstaka dödsfall, flera svårt skadade	400
5. Katastrofala	Flera dödsfall, 10-tals svårt skadade	2000

Vanliga olyckor

Den största risken sett till människors liv och hälsa utgörs av trafikolyckor. Någon person förväntas omkomma och många skadas varje år. Sett till ekonomiska värden är bränder, främst i bostäder, den största risken. De förväntade brandskadekostnaderna är cirka 7 miljoner kronor per år. I kommunen finns många bad- och fiskesjöar och några större badplatser vid Vättern och Furusjö där drunkning utgör en risk för liv och hälsa.

Stora olyckor och katastrofer

Kommunens präglas till stor del av småskalig industriverksamhet med ett fåtal stora industrier och lager. Det finns en hel del jordbruk i kommunen. Gårdar och industrier medför risk för omfattande bränder. Habos unika träkyrkor medför risk för att kulturhistoriska värden försvinner vid eventuell brand. Det finns också två stora gasolanläggningar vilket medför risker vid de två sandtagen.

Genom kommunen går relativt stora transportleder och trafikolyckor är den dominerande risken för människors liv och hälsa. Konsekvenserna av ett flyghaveri, en tågolycka eller en bussolycka kan bli mycket stora med flera svårt skadade och omkomna.

Det sker transporter av Farligt gods genom kommunen med ca 200 ton/dygn på vägar och ca 800 ton/dygn på järnvägar. Detta medför risk för olyckor med möjligt katastrofala följder för människor och miljö. Transporter med brandfarlig vara i stor omfattning eller farligt gods, som vid utflöde kan ge direkt påverkan på Vättern, sker både på väg och på järnväg. I Vättern mynnar dessutom ca 40 vattendrag som korsas av väg 195, där sådana transporter sker och indirekt kan påverka Vättern.

Storm, åska, snöoväder med bl.a. elavbrott som följd, samt översvämningar kan belasta kommunen hårt. De senaste åren har Sverige drabbats av ett antal oväder med rekordnoteringar på nederbörd. Årligen inträffar översvämningar som skadar och hotar att skada fastigheter och kommunikationsleder.

Riskgeografi

Geografiskt kan det konstateras att konsekvenserna för liv/hälsa samt miljö finns över ytan i hela kommunen, främst på vägnätet. Egendomsskador finns i större utsträckning i tätorten.

Skyddsanalys

Hur skyddet mot olyckor ser ut i nuläget i de olika miljöerna som nämns i riskanalysen har kartlagts. De olika faktorerna som tillsammans bildar skyddet (skyddsfaktorerna) har värderats. I processen har företrädare för olika förvaltningar deltagit. Ur analysen kan olika tänkbara satsningar på att öka skyddet fås fram. Skyddsanalysen vägs samman med riskanalysen. Där risken är betydande och skyddet är dåligt har åtgärder skrivits fram som förslag till förbättring/satsning. Även möjligheten att påverka skyddsfaktorerna har värderats. Analysen i sin helhet finns i dokumentet *skyddsanalys för Habo kommun*.

Sammanfattande bedömning av risker och befintligt skydd

Vid en genomgång av risker och befintligt skydd mot olyckor kan man konstatera att det idag finns ett förhållandevis bra skydd mot både brand och andra olyckor som föranleder räddningsinsats. Mycket går dock att förbättra och inom brand är det framförallt satsningar på utbildningar både teoretiskt och praktiskt som kontinuerligt bör göras. Vissa utsatta grupper människor behöver också riktade insatser med fungerande brandskydd. Egensotningen kan vara en annan risk som noga får följas upp så det inte innebär försämrad rengöring och fler fallolyckor.

Inom trafik och drunkningsolyckor bedrivs idag ett stort säkerhetsarbete som också ständigt behöver utvärderas och förbättras. Bland annat är dessa frågor mycket kopplade till attityder och risktänkande.

Extrema väderlägen som aktualiserades inte minst i samband med senare års snöoväder, översvämningar och stormar, är också en ny riskbild där skyddsnivåerna ytterligare behöver analyseras och utvärderas.

Säkerhetsmål (S) och Prestationsmål (P)

Ett antal föreslagna satsningar har framkommit i samband med arbetet med dokumentet skyddsanalys. De föreslagna satsningarna har arbetats fram i samverkan med berörda förvaltningar. Satsningarna presenteras nedan som säkerhetsmål och prestationsmål och skall ses som marginalsatsningar i förhållande till det som utförs i nuläget. Säkerhetsmål anger vilket tillstånd på skyddet kommunen vill uppnå i miljön. Prestationsmål anger de åtgärder kommunen genomför för att nå säkerhetsmålen.

Allmänt

Följande två mål gäller allmänt med tillägg för de satsningar som beskrivs under respektive område nedan.

S1 Nuvarande nivå (hösten 2004) på skyddet enligt genomförd skyddsanalys skall minst bibehållas. Målet följs upp via skyddsanalysen.

P1 Nuvarande prestationer (hösten 2004) skall fortsätta för att säkerhetsmålen skall kunna nås.

Trafik

S2 Minska antalet trafikolyckor i kommunen. Uppföljning sker genom insatsstatistik.

P2 Verka för att fortlöpande åtgärda trafikrisker i kommunen i samverkan med bl. a. vägverket och andra aktörer.

Ansvar: Kommunstyrelsen genom tekniska kontoret.

Vatten

S3 Andelen personer som har flytväst vid vattenaktiviteter skall öka. Uppföljning sker via enkätundersökning

P3 Årligen informera om flytvästdepån.

Ansvar: Fritid och kulturnämnden.

S4 Framkomligheten för utryckningsfordon skall öka i kommunen. Uppföljning sker via intervjuer

P4 Verka för att förbättra framkomligheten på utryckningsvägen till Domsand sommartid.

Ansvar: Kommunstyrelsen genom tekniska kontoret.

Brand

- S5** Andelen verksamheter med fungerande systematiskt brandskyddsarbete (SBA) skall öka. Uppföljning sker genom tillsyn.
- P5a Stödet till enskilda avseende arbete med SBA skall arbetas in i det brandförebyggande arbetet.
Ansvar: Kommunstyrelsen genom tekniska kontoret och räddningstjänsten.*
- P5b I kommunens fastigheter och verksamheter skall SBA införas.
Ansvar: Respektive nämnd.*
- S6** Andelen bostäder med fungerande brandvarnare skall öka. Uppföljning sker genom enkätundersökning.
- P6 Tillse att alla vårdtagare och andra utsatta grupper som har kontinuerlig hjälpinsats ”och som inte bor i lokaler skyddade med automatiskt brandlarm” varje år får en kontroll att det finns en fungerande brandvarnare.
Ansvar: Socialnämnden i samverkan med räddningstjänsten.*
- S7** Människors förmåga till egen insats skall öka. Uppföljning sker genom utbildningsstatistik.
- P7a Upprätta en plan för att alla anställda i förvaltningen kontinuerligt utbildas i brandskydd.
Ansvar: Respektive nämnd.*
- P7b Tillse att brandskyddsutbildning till elever läggs in i undervisningen.
Ansvar: Barn och utbildningsnämnden.*
- P7c I ökad omfattning erbjuda utbildningar till företag och föreningar.
Ansvar: Kommunstyrelsen genom räddningstjänsten.*
- P7d Erbjud utbildning i brandskydd riktade mot glesbygd.
Ansvar: Kommunstyrelsen genom räddningstjänsten.*
- S8** Fortlöpande minska antalet allvarliga bränder. Uppföljning sker genom insatsstatistik.
- P8a Verka för att utrusta alla nya särskilda boenden med sprinkler
Ansvar: Kommunstyrelsen genom tekniska kontoret*
- P8b Teckna avtal med bevakningsföretag
Ansvar: Kommunstyrelsen genom tekniska kontoret*

P8c Verka för att öka andelen överhettningsskydd och timer i särskilda boenden och för andra utsatta grupper

Ansvar: Kommunstyrelsen genom tekniska kontoret

P8d Inbjuda till anläggningsskötartäff för automatlarmade objekt

Ansvar: Kommunstyrelsen genom räddningstjänsten

P8e Verka för att teckna avtal om skogsbrandflyg över sommarperioden

Ansvar: Kommunstyrelsen genom räddningstjänsten

P8f Upprätta insatsplan för alla träkyrkor samt större industriobjekt

Ansvar: Kommunstyrelsen genom räddningstjänsten.

Övrigt

S9 Uppmärksamma och åtgärda fler olycksrisker genom snabb och enkel kommunikation mellan allmänheten och kommunen i säkerhetsfrågor. Uppföljning sker genom ärendestatistik.

P9a Utveckla och lägga ut Olycksfällan på hemsidan där allmänheten kan uppmärksamma olika risker i kommunen.

Ansvar: Kommunstyrelsen genom tekniska kontoret.

P9b Fortsätta att arbeta för skydd mot olyckor, planering och framtida samförståndslösningar i säkerhetsfrågor med en arbetsgrupp som är sammansatt av representanter från kommunens förvaltningar.

S10 Öka andelen kommunanställda som har kompetens i hjärt- och lungräddning. Uppföljning sker genom utbildningsstatistik.

P10 Upprätta en plan för att alla anställda i förvaltningen kontinuerligt utbildas i hjärt- och lungräddning.

Ansvar: Respektive nämnd.

S11 Minimera skador till följd av extrema väderförhållanden. Uppföljning sker genom insatsstatistik.

P11 Se över planen för förebyggande och skadeavhjälpande åtgärder vid extrema väderförhållanden.

Ansvar: Kommunstyrelsen genom tekniska kontoret.

S12 En bättre servicegrad avseende snabbare påbörjan av räddningsinsatser skall utvecklas. Uppföljning sker genom insatsstatistik.

P12 Utveckla räddningstjänstens förstainsats.

Ansvar: Kommunstyrelsen genom räddningstjänsten.

Ansvar

Utdrag ur kommunstyrelsens reglemente paragraf 9;

Kommunens uppgifter enligt Lag om skydd mot olyckor fullgörs av kommunstyrelsen med undantag för myndighetsutövning enligt Lag om skydd mot olyckor samt Lag om brandfarliga och explosiva varor avseende kommunens fastigheter.

Uppdrag till kommunala nämnder/bolag

Kommunstyrelsen

får uppdraget att anta en årlig tillsynsplan. Den årliga tillsynsplanen redovisar hur den brandförebyggande tillsynen prioriteras och bedrivs.

får uppdraget att besluta om frister för när skriftlig redogörelse för brandskyddet skall lämnas in till kommunen.

får uppdraget att anta en plan för operativ räddningstjänstverksamhet.

Respektive nämnd och bolag

som omnämns under rubriken prestationsmål ansvarar för målens genomförande. Medel till satsningarna belastar respektive förvaltnings budget.

Förklaringar

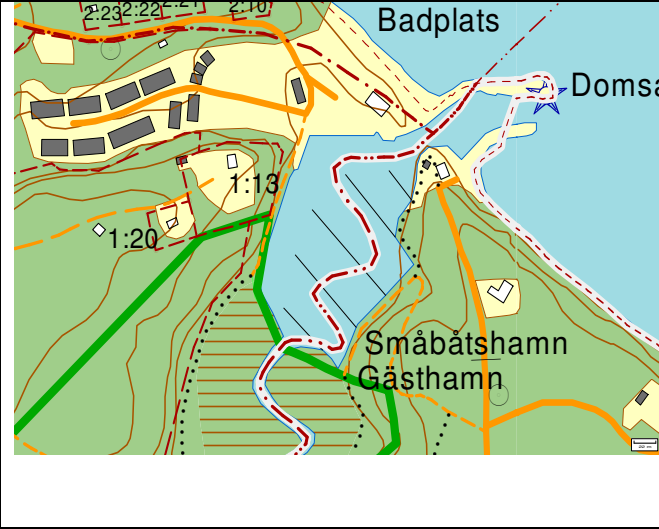
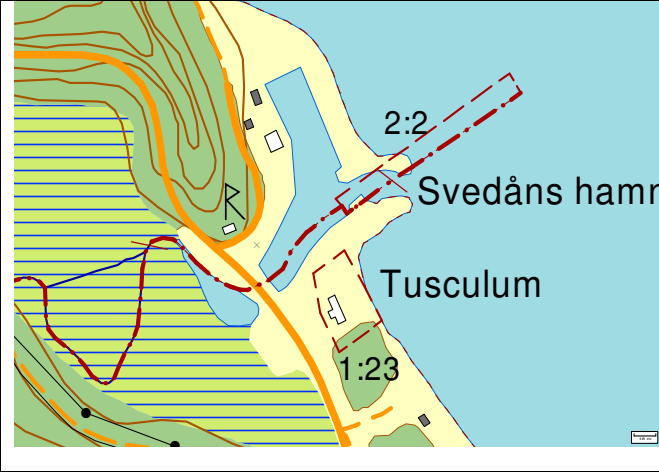

Extraordinär händelse	Enligt Lag (2002:833) om extraordinära händelser i fredstid hos kommuner och landsting.
Framkörningstid	Tiden som förflyter från larm till räddningstjänsten till dess att första enhet ankommer till skadeplatsen.
FSO	Förordning (2003:789) om skydd mot olyckor.
Förebyggande	Åtgärder som syftar till att förhindra eller i förväg begränsa konsekvenser av möjliga olyckor.
Katastrof	Tillstånd då samhällets planerade resurser inte räcker för att hantera händelsen.
LSO	Lag (2003:778) om skydd mot olyckor.
Miljöer	Uppdelning av samhället efter vilken verksamhet som i huvudsak bedrivs.
Olycka	Plötsligt uppkommen (för någon) oönskad händelse med negativa konsekvenser.
Riskanalys	Inventering samt bedömning av risker.
Räddsam F	Samverkan på civilrättslig grund mellan länets kommuner avseende räddningstjänst.
SBA	Systematiskt brandskyddsarbete enligt Räddningsverkets allmänna råd SRVFS 2004:3.
Skyddsanalys	Systematisk genomgång av hur skyddet mot olyckor ser ut samt bedömning av vilken nivå skyddet har.
Taktisk enhet	Avser kombinationen fordon, bemanning med viss kompetens och materiel.
Typskada	Skada som uppstår av en 250 kilos minbomb som exploderat i en byggnad med i detalj beskrivna konsekvenser.
Återtagningsperiod	Tidsbegränsad period då man bygger upp en förmåga som man i dag inte har. I detta fall en bestämd förmåga till räddningstjänst vid krig.

HAMNAR OCH DESS GRÄNSER I VATTEN

BIL.1

Habo kommun har tre hamnar som ligger inom kommungränserna.

Gräns mellan statligt och kommunalt vatten är yttre hamnpirarna.

	<p>Domsands hamn</p> <p>Domsands båthamn ligger mitt emellan Habo och Bankeryd och är en lite större hamn med plats för många båtar. Här finns också en stor badplats. Domneån delar hamnen i två delar med olika vägar ner från Bankeryd respektive Habo.</p>
	<p>Sveduddens hamn</p> <p>Sveduddens båthamn ligger 15 km. norr om Habo. Det finns badplatser på båda sidor om hamnen.</p>
	<p>Brandstorps hamn</p> <p>Brandstorps båthamn är en liten hamn som ligger strax norr om Brandstorp.</p>