

FRAMTIDSPLAN FÖR HABO KOMMUN

Översiktsplan 2005



Del 1

- *vision och strategier*
- *viktiga framtidsfrågor*
- *konsekvenser*

Antagandehandling

Innehåll i del 1

Förord	3	Social omsorg	10
Vision och strategier		Fritid och kultur	11
Framtidens Vätterkommun	4	Kommunikationer	12
• <i>Bygga och bo</i>		• <i>Väg- och järnvägstrafik</i>	
• <i>Näringsliv och sysselsättning</i>		• <i>Bredbandsutbyggnad</i>	
• <i>Barnomsorg och skola</i>		Miljö och säkerhet	14
• <i>Social omsorg</i>		Konsekvenser	
• <i>Fritid och kultur</i>		Det hållbara samhället	15
• <i>Kommunikationer</i>		• <i>Bygga och bo</i>	
• <i>Miljö och säkerhet</i>		• <i>Näringsliv och sysselsättning</i>	
Lokala mål		• <i>Barnomsorg och skola</i>	
Kommunens mål	5	• <i>Social omsorg</i>	
• <i>Övergripande mål 2006</i>		• <i>Fritid och kultur</i>	
• <i>Övriga mål och utgångspunkter</i>		• <i>Kommunikationer</i>	
Viktiga framtidsfrågor		• <i>Miljö och säkerhet</i>	
Bygga och bo	6	Handlingsprogram/sammanfattning	
• <i>Tätorter</i>		Åtgärder som pågår eller som kan påbörjas	
• <i>Byar och fritidshusområden</i>		omedelbart	18
• <i>Landsbygden</i>		Strategiska åtgärder	18
• <i>Övrigt</i>		Miljömål, allmänna intressen,	
Näringsliv och sysselsättning	8	fördjupade studier m.m.	se del 2
Barnomsorg och skola	9		

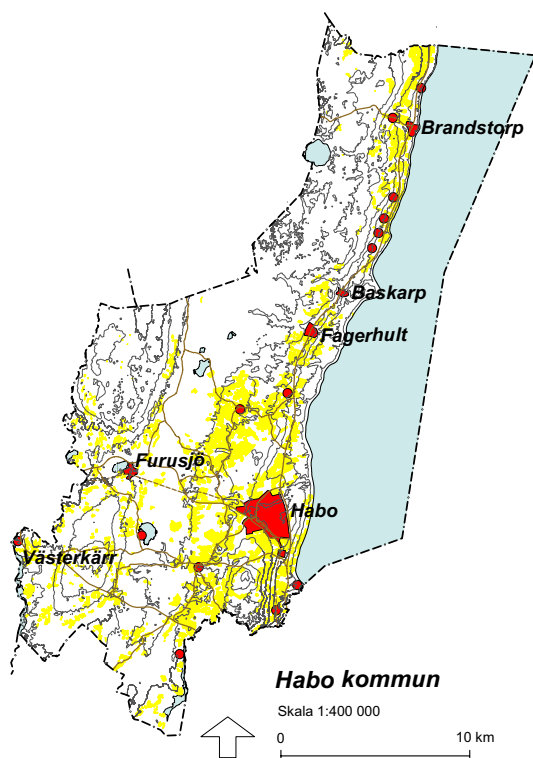
Omslagsbilden

Villabebyggelse i Furusjö med utsikt över Furusjön

Habo kommun 2005

Foto: Habo kommuns bildarkiv,
Lars Inge Knutsson

Kartor: Lars Inge Knutsson



I Habo kommun är det tryggt och säkert att leva och verka.

Styrkan med en liten kommun är främst de korta beslutsvägarna. Här är det lätt att komma till tals med de rätta personerna. Vi satsar på att ge snabba besked. Viljan att ställa upp på kommuninvånarnas önskemål är stark.

Vi bor mitt i naturen, med Vättern och Hökensås inom våra gränser. Vi bor inte så tätt inpå varandra, men bryr oss ändå om hur våra medmänniskor har det.

I Habo känner vi varandra väl och umgås på ett otvunget sätt.

Vi är stolta över att vi på våra arbetsplatser producerar varor och tjänster som verkligen behövs i vår värld. Inom näringslivet är det industrin som dominerar, men det finns också ett brett utbud av verksamheter där upplevelser och mjuka värden har breddat arbetsmarknaden.

Det händer mycket i kommunen, vilket beror på oss som bor och verkar här. Vi är alla starkt engagerade i byggandet av vårt samhälle. Framtidstro, initiativkraft och entreprenörskap är framgångsfaktorer som vi övar oss i att utveckla från det vi är små och genom hela livet. Resultatet av detta ser vi i hela samhället, främst genom att många nya företag startats där nya idéer fötts och utvecklats.

Barnen är vår framtid. Därför satsar vi på en ständigt förbättrad standard på barnomsorg och skola.

Vi satsar också på våra äldre, som byggt upp vårt samhälle till vad det är i dag. Vi vill ge den äldre generationen en trygg ålderdom med ett ändamålsenligt boende och bästa möjliga vård.

I denna framtidsplan ger vi uttryck för en vision som syftar till att behålla och förädla de positiva värdena, samtidigt som vi vill rätta till det som vi upplever som mindre bra.

Men vi kan inte göra det själva! Det krävs en utvecklad anda för medskapande hos alla kommuninvånare för att åstadkomma en hållbar samhällsutveckling.

Kommunen, företagen, föreningslivet och många enskilda invånare är mer eller mindre ständigt sysselsatta med att utveckla Habo till att bli en ännu bättre plats att bo och arbeta i, och attraktiv för dem som besöker oss.

Detta kan vi bara uppnå genom samarbete och konstruktiv samverkan.

Claes Näslund
kommunstyrelsens ordförande



Framtidens Vätterkommun

Framtidens Vätterkommun är en slogan som vill uttrycka vår vision att göra Habo till en kommun med speciell profil. Vi vill göra Habo till ett naturligt val för bosättning och etablering av nya företag, samtidigt som vi vill ge invånarna en god service med hög kvalitet.

Ett grundläggande villkor för att förverkliga visionen är att vi arbetar för ett långsiktigt hållbart samhälle.

För att uppnå det hållbara samhället och förverkliga visionen krävs hårt och målmedvetet arbete inom flera olika verksamhetsområden. Följande områden anser vi vara av särskild strategisk betydelse:

Bygga och bo

Skapa goda, trygga och attraktiva boendemiljöer nära naturen, med goda kommunikationer samt nära skola, omsorg och övrig service.

Skapa förutsättningar för verksamheter som ger sysselsättning även utanför tätorterna.

Näringsliv och sysselsättning

Utveckla ett bredare och mera mångsidigt näringsliv för att skapa ett levande samhälle och för att trygga försörjningen för både nuvarande och kommande generationer.

Främja turismen genom att öka medvetenheten om dess betydelse som näringsgren.

Begreppet hållbarhet innebär i korthet att vi skall möta dagens önskemål utan att äventyra kommande generationers behov.

Det hållbara samhället kan inte uppnås genom att konkurrera med andra kommuner och regioner, utan genom konstruktiv samverkan i frågor som rör vår gemensamma välfärd. Våra naturliga samarbetspartners i dessa frågor är i första hand kommunerna i Södra Vätterbygden.

Barnomsorg och skola

Barn och elever skall ges goda redskap för hela livet i form av *demokratiska värderingar, kunskap och lust för lärande*.

Social omsorg

Tillgodose kommuninvånarnas behov av omsorg och trygghet i livets alla skeden genom högsta kvalitet på stöd och vård samt boende för de äldre.

Fritid och kultur

Skapa förutsättningar för god livskvalitet genom upplevelser, kunskap och aktiviteter som främjar folkhälsan.

Kommunikationer

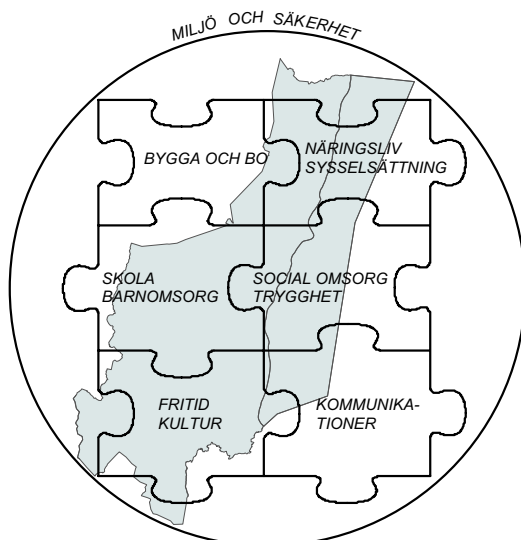
Underlätta kommunikation och transporter, bland annat genom att verka för bättre vägar, tätare kollektivtrafik samt genom att bygga ut bredbandsnätet.

Miljö och säkerhet

Arbeta målmedvetet för en hållbar, attraktiv och hälsosam miljö med goda betingelser för alla att leva och verka i. Miljö- och säkerhetstänkandet skall genomsyra all kommunal verksamhet.

Visionen och strategierna är avsedda att bilda underlag för kommunens utvecklingsarbete.

De är också ägnade att ge invånarna en samlad bild av kommunens avsikter samt inspirera till att delta i samhällsdebatten.



Figuren visar hur de strategiska frågorna griper in i varandra som i ett pussel. Det krävs alltså ett samarbete mellan olika aktörer för att kunna planera för en gynnsam utveckling. Miljö- och säkerhetsfrågorna bildar en yttre ram, som påverkar all verksamhet med avseende på både planering och genomförande.

Som synes omfattar pusslet ett större område än kommunen, vilket vill symbolisera att frågorna även berör förhållanden utanför kommunens gränser.

Kommunens mål

Övergripande mål för Habo kommun 2006

Kommunfullmäktige antog i maj 2003 ett dokument som syftar till att tydligt markera inom vilka områden kommunen lägger tyngdpunkten i sin planering.

God social grundtrygghet

Habo kommun skall erbjuda god kvalitet inom skola, vård och omsorg samt att senast 2006 utarbeta kvalitetsmål för dessa verksamheter.

Attraktivt boende

Kommunen skall erbjuda attraktivt boende i en trygg miljö, nära till natur och rekreation samt utmärkta kommunikationer.

Levande och expansivt näringsliv

Kommunen skall erbjuda näringslivet en god kommunal service med korta kontakt- och beslutsvägar samt erbjuda attraktiv industrimark i ett utmärkt näringsgeografiskt läge.

Ren och säker miljö

Miljömedvetande skall genomsyra all kommunal verksamhet för att få ett samhälle i ekologisk balans.

God kommunal arbetsmiljö

Olika insatser skall göras för att förbättra arbetsmiljön och stimulera till friskvård. Målsättningen är att minska sjukfrånvaron bland kommunens personal.

De ovan angivna satsningsområdena skall enligt kommunens målsättning generera en befolkningsökning av i genomsnitt femtio personer per år.

De uppsatta målen har bildat utgångspunkt för de strategier för kommunens utveckling som formulerats i framtids/översiktsplanen.

Övriga mål och utgångspunkter

Miljövårdsprogrammet (1991) och **Miljödeklarationen** (1995) lade grunden för det miljöarbete som man då stod i begrepp att utveckla. I programmet och deklarationen ges direktiv om hur arbetet skall bedrivas för att åstadkomma en förbättrad miljö och en långsiktigt hållbar utveckling.

Övergripande mål för social grundtrygghet, näringsliv och miljö (1996). Genom detta beslut klargjordes vilka områden som skulle ägnas särskild uppmärksamhet i den kommunala servicen. De angivna områdena var barnomsorg, skola, äldreomsorg och sjukvård. Samarbetet med näringslivet skall utvecklas och ett rikt kultur- och fritidsutbud skall erbjudas. All kommunal verksamhet skall genomsyras av miljömedvetande.

Folkhälsoarbetet. Kommunfullmäktige beslutade 1997 att inrätta ett folkhälsoråd i samverkan med landstinget. Arbetet syftar till att främja hälsan och förebygga sjukdomar hos kommuninvånarna.

Arbetet bedrivs med utgångspunkt från regeringens beslut om "Mål för folkhälsan". För närvarande arbetar sex olika grupper med skilda målområden.

Agenda 21

Världens länder och folk fick ett gemensamt uppdrag vid FN:s miljö- och utvecklingskonferens 1992 i Rio de Janeiro.

Uppdraget kan sammanfattas i en uppmaning att arbeta för en hållbar samhällsutveckling. Vi skall vända ohållbara trender, t.ex. utsläpp av växthusgaser, uttunning av ozonskiktet, påverkan på biotoper och biologisk mångfald, spridning av miljögifter m.m.

Projektet gavs namnet "Agenda 21" – dvs en dagordning för det tjugoförsta århundradet.

Habo kommuns arbete med Agenda 21 påbörjades 1994 och skedde i samarbete med representanter för näringslivet, föreningar, skolan och kyrkan m.fl. Arbetet utmynnade i ett dokument - "Lokal Agenda 21 för Habo kommun" - som antogs av kommunfullmäktige 1997.

Dokumentet omfattar elva verksamhetsområden, för vilka formulerats ett antal konkreta åtgärder.

Agenda 21-dokumentet är för närvarande föremål för diskussion kring hur arbetet skall fortsätta och utvecklas.

Bygga och bo

Viljeinriktning

Kommunen har ett övergripande ansvar för att skapa goda och varierade bostadsmiljöer för alla kategorier av människor i olika åldersgrupper. Det finns ett klart samband mellan boendemiljön och människors hälsa och välbefinnande.

Kommunen har också en ambition att främja ett mångsidigt näringsliv, bland annat genom att tillhandahålla mark för industri och service i olika former.

Kommunen skall upprätthålla en hög mark- och planberedskap för bostäder och företagssamhet i samtliga tätorter.

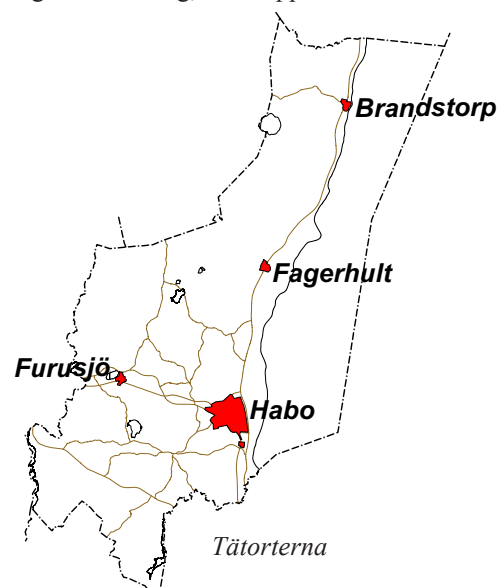
Utanför tätorterna skall framställningar om byggande uppmuntras, bland annat genom att hjälpa till att finna lösningar för vattenförsörjning och avlopp.

Nya bostäder bör placeras nära service och kommunikationer. Naturnära lägen, gärna med sjöutsikt, skall erbjudas där så är möjligt. Alternativa boendeformer, bland annat med ekologisk inriktning, skall uppmuntras.

Särskilt viktiga åtgärder:

För att stärka tätorternas ställning som bostadsorter krävs aktiv markpolitik, hög planberedskap samt effektiv marknadsföring av kommunen som en bra plats för att leva och bo.

Utvecklingen av Habo tätort skall i dessa avseenden prioriteras under de närmaste åren.



Ny bebyggelse i Fiskebäck

Tätorter

Tätorter med ett mångsidigt näringsliv, väl utvecklad service och attraktiva bostäder är viktiga förutsättningar för att kommunen skall kunna utvecklas. Tätorternas utbud av sysselsättning och service är till gagn för alla kommuninvånare, alltså även för dem som bor och verkar i den kringliggande landsbygden.

Förslag och idéer

Intresset för nya bostäder i tätorterna riktar sig för närvarande främst mot Habo centralort. Det är här som satsningarna avses ske under de närmaste åren. Det är också här som det allmännyttiga bostadsföretaget Habo Bostäder har sin främsta marknad.

Enligt kommunens målsättning skall det dock alltid finnas mark och/eller byggklara tomter för boende och arbete i samtliga tätorter.

Habo tätort har ett lägre serviceutbud än vad flera omgivande kommuner kan erbjuda. För att Habo kommun skall kunna hävda sig i konkurrensen om service och arbetstillfällen är det angeläget att centralorten kan utvecklas.

För Habo och Fagerhults tätorter finns aktuella fördjupade översiktsplaner som antagits av kommunfullmäktige (se avsnittet Fördjupade studier i del 2).

Nuläge

I Habo kommun finns tätorterna Habo, Fagerhult, Brandstorp och Furusjö. Dessa orter, med undantag av Furusjö, erbjuder både sysselsättning och service. I Furusjö är det främst det centrala och natursköna läget som gör orten attraktiv för boende.

Samtliga tätorter har förutsättningar att även i framtiden vara intressanta för utveckling för både boende, service och andra verksamheter.

Centralortens ställning är av speciellt intresse i den översiktliga planeringen. Habo tätort har ett strategiskt läge vid länsväg 195 och järnvägslinjen Falköping-Nässjö, vilket ger goda förutsättningar för att förlägga verksamheter med regionalt underlag.

I Habo tätort har ett nytt sjönära bostadsområde i Sjogarp, öster om länsväg 195, börjat bebyggas. Omedelbart söder om tätortsbebyggelsen börjar planerna på ytterligare bostäder i Bränninge Gård, kombinerade med en golfbana, att ta form.

Bygga och bo

Byar och fritidshusområden

Förslag och idéer

Det är viktigt att även byarna kan utnyttjas för boende samt att de kan utvecklas i takt med tidens krav. Framställningar om att bygga bostäder och etablera annan verksamhet i byarna skall därför prövas i positiv anda. Liksom i tätorterna måste dock ställas krav på hänsyn till miljön, energiförsörjningen och samhällsekonomin i stort. Tillgången på dricksvatten samt möjligheter att omhänderta avloppsvatten och avfall är särskilt viktiga förutsättningar.

Utvecklingen av byarna bygger i hög grad på enskilda initiativ. Kommunen uppmuntrar sådana initiativ på olika sätt, bland annat genom att tillhandahålla information och underlag samt att ställa sina utredningsresurser till förfogande.

Nuläge

Inom kommunen finns ett antal byar eller husgrupper med 50-100 invånare. Några av dem utnyttjas i huvudsak för fritidsbebyggelse. För ett mindre antal regleras bebyggelsen helt eller delvis med detaljplan. För de flesta gäller dock inga andra bestämmelser än plan- och bygglagens generella regler. Några av dem, främst kyrkbyarna, innehåller byggnader och miljöer av kulturhistoriskt intresse.

Bland de största husgrupperna i denna kategori återfinns Västerkärr, Habo Kyrkby, Ebbarp, Gustav Adolf, Brandstorps Kyrkby samt randbebyggelsen utmed länsväg 195 (Källebacken, Baskarp, Nätebacken, Rödån, Hästebäcken och Grönestad). Av de mera utpräglade fritidshusområdena kan nämnas Drottningstorp, Risbro, Domsand, Hökesjön, Hornsjön och Baggebolet.



Landsbygden

Förslag och idéer

Framställningar om att bygga och bo på landsbygden skall prövas med positiv inriktning. Krav bör dock ställas på att bebyggelsen lokaliseras på ett för miljön, energiförsörjningen och samhällsekonomin gynnsamt sätt.

Habo kommun har goda förutsättningar för att locka till sig fler fritidsboende, som på sikt kanske väljer att bosätta sig permanent i kommunen. Planberedskapen för sådan bebyggelse skall höjas.

Nuläge

Områdena utanför tätorter, större byar och fritidshusområden präglas av jordbruk och skogsbruk samt spridd bebyggelse. Flera äldre byggnader och husgrupper är av kulturhistoriskt intresse.

Det kan medföra både ekonomiska och sociala fördelar att utnyttja landsbygdens resurser för både bostadsbyggande och andra verksamheter. Det kräver dock noggranna överväganden för att ge gott resultat. Ibland kan en etablering på landsbygden kräva ännu mer omtanke än i tätorterna för att undvika transportproblem, sanitära olägenheter, skador på natur- och kulturmiljön eller konflikter med jord- och skogsbrukets intressen.

Övrigt

Riksdagen har antagit ett antal delmål för att uppnå de nationella miljömålen (se del 2).

Delmålet för God bebyggd miljö är att senast 2010 skall fysisk planering och samhällsbyggande grundas på program och strategier för

- hur ett varierat utbud av bostäder, arbetsplatser, service och kultur kan åstadkommas så att bilanvändningen kan minska och förutsättningarna för miljöanpassade och resurssnåla transporter förbättras,
- hur kulturhistoriska och estetiska värden skall tas till vara och utvecklas,
- hur grön- och vattenområden i tätorter och tätortsnära områden skall bevaras,
- hur energianvändningen skall effektiviseras.

Det finns också antagna delmål för skydd av kulturhistorisk värdefull bebyggelse, minskat buller och god inomhusmiljö.

Särskilt viktiga åtgärder:

Skapa förutsättningar för att komplettera befintlig bebyggelse utanför tätorterna genom att medverka till miljöanpassade lösningar för vattenförsörjning och avlopp.

Höja planberedskapen för fritidsbebyggelse.

Näringsliv och sysselsättning

Viljeinriktning

Kommunen skall erbjuda företagen en god service med korta kontakt- och beslutsvägar. Mark för industriell och annan verksamhet skall kunna erbjudas i attraktiva och näringsgeografiskt gynnsamma lägen.

Det goda samarbetet med näringslivet skall utvecklas ytterligare, för att stimulera både befintligt företagande och nyetableringar inom hela kommunen. Särskilda ansträngningar skall göras för att locka små och medelstora företag att etablera sig och utvecklas i Habo kommun.

De areella näringarna jordbruk och skogsbruk, samt till viss del även fisket, är också viktiga näringsgrenar som har stor betydelse för naturvärden, landskapsbilden och livsmedelsförsörjningen. Det är viktigt att dessa näringar kan utvecklas på ett rationellt sätt, för att kunna ge en stabil och varaktig lönsamhet.

Habo skall stärkas som turist- och rekreationsområde, bland annat genom effektivare marknadsföring både inom landet och internationellt.

Kommunen skall vara öppen för alternativa driftsformer för traditionellt offentligt förvaltade verksamheter.

Förslag och idéer

Samarbetet med Industrklubben, Företagarna och den lokala handeln skall utvecklas ytterligare. Det bästa sättet att nå resultat är att ha täta och regelbundna kontakter. Målet skall vara att lyssna med öppna sinnen och i möjligaste mån tillgodose de önskemål som framkommer.

På samma sätt skall organiserade och regelbundna kontakter ske med företrädare för de areella näringarna. Eventuella konflikter

mellan dessa näringars intressen och övriga samhällsintressen skall lösas genom ömsesidig information och en gemensam vilja att finna konstruktiva lösningar.

Planberedskapen skall inriktas på att det alltid skall finnas attraktiv mark i tätorterna för både befintliga och nya industri- och serviceföretag.

Initiativ skall tas tillsammans med näringslivet för att stärka turistnäringen i allmänhet och Vätterturismen i synnerhet. Kulturturismen kan utvecklas ytterligare och möjligheterna till övernattningsförbättras.

Habo tätorts centrum skall utvecklas till en mer attraktiv handels- och mötesplats för både invånare och besökare. Särskild uppmärksamhet skall ägnas åt hur området kring järnvägsstationen på ett naturligt sätt skall inordnas som en del av centrumområdet.

Nuläge

Kommunen har inrättat en särskild näringspolitisk nämnd (NPN) med uppgift att fullgöra kommunens uppgifter i frågor rörande näringspolitik, marknadsföring och turism.

Utöver ledamöterna i NPN har kommunstyrelsens ordförande som en av sina viktigaste uppgifter att upprätthålla goda kontakter med kommunens företagare och medverka till att nya företag etablerar sig i Habo.

Kommunchefen är näringslivsansvarig tjänsteman, som arbetar aktivt tillsammans med kommunstyrelsens ordförande för att främja kontakterna med befintliga och presumtiva företag.

Särskilt viktiga åtgärder:

Stärka marknadsföringen av Habo som turistområde samt stimulera besöksnäringen.

Göra Habo tätorts centrum mera attraktivt.



Stora Kärrs industriområde

Barnomsorg och skola

Viljeinriktning

Barnomsorgen och skolan är en omistlig del av samhällets identitet. En öppen skola gör att alla känner sig delaktiga i Habos framtid.

Barnomsorg och skola skall ge barnen och eleverna fostran, värdegrund och kunskap som goda redskap för hela livet. Tiden i skolan är en del av barndomen som man i vuxen ålder skall kunna se tillbaka på och minnas som en viktig del av sitt liv.

Barnomsorgens och skolans lokaler skall vara fysiskt lätt tillgängliga för alla, med avseende på både lokalerna som sådana samt vägförbindelserna. Både elever och föräldrar skall ha ett stort inflytande över verksamheten och dess inriktning.

Alla vuxna skall ges möjlighet till vidareutbildning genom Komvux, som motsvarar treårigt gymnasium.

En hög kvalitet på barnomsorg och skola skall vara ett av de viktigaste argumenten för att bosätta sig i Habo kommun.

Förslag och idéer

En levande dialog om policy och värdegrundsfrågor skall alltid pågå inom barnomsorg och skola i Habo kommun. I denna dialog är det viktigt att många parter får göra sig hörda. Framtagandet av lokala policydokument i rektorsområdena är en självklarhet.

Utbildningen vid Komvux skall anpassas efter elevernas egna förutsättningar. Möjlighet skall ges att studera och förvärsarbete samtidigt.

Samarbetet med omvärlden, bland annat högskola och forskning, skall utvecklas ytterligare.

Den fysiska tillgängligheten till barnomsorgens och skolans lokaler skall ständigt förbättras genom att förvaltningen ges möjlighet att delta i samhällsplaneringen. I planeringen av nya bostadsområden måste försörjning av förskola, skolbarnomsorg och skola vara naturliga inslag. Vid ny- och ombyggnad skall hänsyn tas till aktuell pedagogisk verksamhet. Utrymme skall skapas för nya pedagogiska arbetsformer.

Vid planering av barnomsorg skall landsbygdens behov särskilt uppmärksammas.

Som ett led i att utveckla skolans integration med samhället i övrigt är det viktigt att etablera en mötesplats för alla kommuninvånare. Förslagsvis i form av ett allaktivitetshus eller kulturhus, som kan utgöra ett forum för kulturyttringar av de mest skilda slag.

Nuläge

Barnomsorgen och skolan ligger under barn- och utbildningsnämndens ansvar. Verksamheten är uppdelad i tre rektorsområden för barnomsorg och skolår 1-5. Skolår 6-9 utgör ett eget rektorsområde. Elevhälsan, kommunala musikskolan och dagbarnvårdarna, med egen enhetschef, sorterar under den centrala förvaltningen. Komvux är ett separat rektorsområde.

Verksamheten är målstyrd med utgångspunkt från skollagen, läroplanen, skol- och barnomsorgsplanen samt lokala arbetsplaner. I stort sett all personal är behörig.

Särskilt viktiga åtgärder:

I planeringen av nya bostadsområden skall försörjning av förskola, skolbarnomsorg och skola vara naturliga inslag.

Vid ny- och ombyggnad skall hänsyn tas till aktuell pedagogisk verksamhet. Utrymme skall skapas för nya pedagogiska arbetsformer.

Ett allaktivitetshus som en gemensam mötesplats för alla åldrar kan bidra till engagemang och lust för lärande samt öka gemenskapen mellan olika generationer.



Social omsorg

Viljeinriktning

Den sociala omsorgen skall omfatta alla kommuninvånare som har behov av stöd och hjälp. Ett korrekt bemötande av människor på lika villkor och hög kvalitet på de insatser som behövs skapar trygghet hos både dem som berörs och deras anhöriga.

Vården av de äldre skall ägnas särskild uppmärksamhet och deras boende skall göras bättre och mer ändamålsenligt.

Förslag och idéer

En satsning har påbörjats med syftet att behövande människor kan få stöd och hjälp inom kommunen, i stället för att de placeras på andra orter i främmande miljöer. Dessa arbetsmetoder skall vidareutvecklas.

Rutiner skall skapas för att bättre kunna informera om vilka tjänster kommunen och andra myndigheter kan erbjuda inom sektorn social omsorg.

Nya bostadslägenheter skall byggas i tätorterna för att öka möjligheterna för de äldre att bo kvar längre i sin hemmiljö. Befintliga äldreboenden skall byggas om och moderniseras, bland annat i Kärrsgården/Vårdcentrum.

Särskilt viktiga åtgärder:

De som behöver vård skall få stöd och omvårdnad i sin invanda miljö.

När kommunen bygger nya bostäder skall de vara anpassade för äldre och funktionshindrade.

Nuläge

De anställda har genomgående en hög utbildnings- och kompetensnivå. Det sker personalrekrytering för att kunna ge fler människor stöd och hjälp inom kommunen. Detta väntas leda till att behovet av att köpa externa vårdplatser minskar.

Bostadsförhållandena för de äldre förbättras successivt. För närvarande pågår modernisering och ombyggnad av äldreboendet på Kärrsgården (Vårdcentrum).

Fritid och kultur

Viljeinriktning

Fritids- och kultursektorn skall skapa förutsättningar för en god livskvalitet genom upplevelser, kunskap, ökad medvetenhet och aktiviteter som främjar folkhälsan.

Föreningslivet, som utgör grundbulten i kommunens fritids- och kulturutbud, skall värnas och stödjas.

Särskild uppmärksamhet skall ägnas åt barnens och ungdomarnas fritidsaktiviteter.

Nya driftsformer skall prövas för verksamheter, lokaler och anläggningar.

Habos kulturarv skall värnas, bland annat genom att värdefulla kulturmiljöer bevaras.

Fritids- och kultursektorn skall även främja turismen genom att öka medvetenheten om dess betydelse. Den sjöanknutna turismen skall också stimuleras.

Förslag och idéer

Samverkan med föreningslivet skall utvecklas i verksamhets-, drifts- och underhållsfrågor. Vid bidragsgivning skall barn- och ungdomsverksamhet med inriktning på aktivitet prioriteras. Balans i utbudet av verksamheter mellan flickor och pojkar skall eftersträvas.

En teater- och biograflokal/allaktivitetshus i Habo tätort står på önskelistan.

Stor vikt skall läggas vid alkohol- och drog-förebyggande arbete. Ungdomarnas engagemang i lokala samhällsfrågor skall ökas, bland annat genom samarbete med andra som på lokal nivå arbetar med ungdomar.

Folk- och skolbiblioteken skall ägna särskild uppmärksamhet åt barns och ungdomars behov och önskemål. En databaserad samhällsinformation på huvudbiblioteket och biblioteksfilialen i Fagerhult skall göras tillgänglig för alla invånare.

I den kulturella verksamheten skall samarbetet med föreningar och organisationer utvecklas ytterligare. Kulturmiljön skall värnas, bland annat genom att stimulera till god byggnadsvård och ta initiativ till bevarande av kulturhistoriskt värdefulla miljöer.

Hökensås är en unik tillgång för friluftslivet och ger goda möjligheter till avkoppling och rekreation. För att bevara de unika värdena fordras balansgång mellan olika intressen och anspråk. Ett brett samarbete med markägare och olika myndigheter kan säkerställa områdets kvaliteter och kanalisera friluftslivet så att minsta möjliga intressekonflikter uppstår.

Initiativ skall tas tillsammans med näringslivet för att stärka turistnäringen i allmänhet och Vätterturismen i synnerhet. Kulturturismen kan utvecklas ytterligare och möjligheterna till övernattning förbättras.

Strövområdena i anslutning till tätorterna bör också vårdas med särskild omsorg. Kommunens vätterkust ger goda möjligheter till vattenbaserat friluftsliv såsom bad, fiske och båtaktiviteter. Kommunen bör i sin planering skapa förutsättningar för att områdena utnyttjas på ett hållbart sätt.

Den kulturhistoriskt värdefulla bebyggelsen skall inventeras och dokumenteras. Inventeringen skall utgöra underlag för ett program för miljömålet God bebyggd miljö.

Nära Habo tätort planeras f.n. en golfbana på enskilt initiativ. Med tanke på det ökande intresset för golf skulle ett genomförande av projektet vara mycket positivt för både friluftslivet och för kommunen som helhet.

Detaljplan har nyligen antagits för en campingplats i anslutning till länsväg 195 vid Fiskebäck. Arbetet med att finna en entreprenör för verksamheten skall snarast påbörjas.

Nuläge

Habo kommun har ett rikt föreningsliv med många aktiva människor. Inom kommunen finns också mycket goda möjligheter till avkoppling och rekreation i värdefull natur.

Särskilt viktiga åtgärder:

Utvecklad samverkan med föreningar och organisationer.

Ungdomarnas engagemang i samhällsfrågor skall ökas.



Kommunikationer

Viljeinriktning

För att Habo kommun skall fortsätta att utvecklas och vara en attraktiv kommun att bo och verka i är det oerhört viktigt med goda kommunikationer.

Det är viktigt att järnvägen samt både allmänna och enskilda vägar har en hög standard och kan erbjuda snabba och miljöanpassade transporter för såväl person- som godstransporter.

Turtätheten för tåg och busslinjer måste vara hög för att utgöra ett lockande alternativ för arbetspendlare. Det är också viktigt för företag och enskildas resor inom regionen och till de större tätorterna i landet. En fungerande kollektivtrafik gör det möjligt att begränsa bilanvändningen och därmed minska miljöbelastningen.

Trygga cykelvägar bör byggas mellan kommundelarna.

Alla hushåll och företag inom kommunen skall på sikt ges möjlighet till bredbandsanslutning.

Särskilt viktiga åtgärder:

Påverka vägverket att prioritera utbyggnaden av riksväg 26/47 och länsväg 195.

Väg- och järnvägstrafik

Nuläge samt förslag och idéer

Riksväg 26/47 genom kommunens södra del från Västerkärr till Risbro har länge varit aktuell för ombyggnad, vilket resulterat i såväl en vägutredning som en arbetsplan. Beklagligt nog har hela projektet hamnat utanför väg-

verkets nyantagna plan för perioden 2004-2015. Denna väg är livsviktig för de boende i södra kommundelarna som vill till och från Jönköping och Mullsjö men utgör också en viktig landsvägsförbindelse västerut för såväl person- som godstrafik.

Länsväg 195 är en av kommunens viktigaste landsvägar. Den är hårt trafikerad och kommer snart att byggas om till mittseparerad fyrfältsväg. Denna satsning är nödvändig med tanke på den livliga pendlingstrafiken till och från Jönköping. Samtliga påfarter mellan Habo och Månseryd kommer att samlas upp i lokalvägar och anslutas till två cirkulationsplatser, en vid Fiskebäck och en vid norra infarten till Bankeryd.

Länsvägens standard är en mycket viktig faktor för att handeln och industrin skall kunna fortsätta att utvecklas i Habo, speciellt som en ny stor godsterminal planeras i Torsvik söder om Jönköping.

Länsväg 1819 är en annan viktig väg till grannkommunen Mullsjö för pendling mellan kommunerna och med bussförbindelser som betjänar Furusjö. Länsvägarna 1829-1832 leder till Hökensåsområdet och är viktiga för kommunikationerna med Gustav Adolfs kyrkby och de boende utmed Tidaholmsvägen.

Trafiken genom Habo tätort är mycket intensiv, trots avlastningen som Bränningeleden medfört. Det är av stor vikt att genomfarten förbättras, inte minst med avseende på säkerheten för de oskyddade trafikanterna.



Kommunikationer

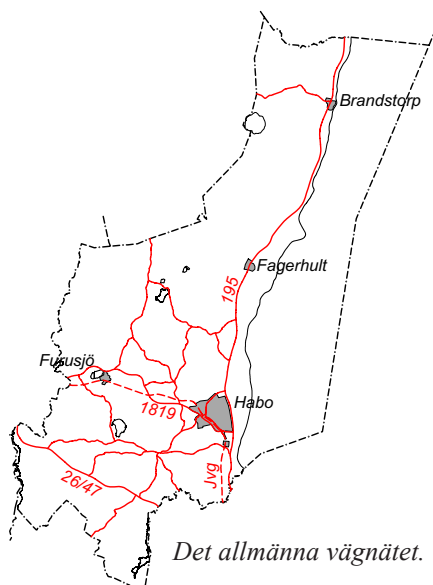
Vägförbindelserna till den ur turistsynpunkt så viktiga Habo kyrka, 1815-1817, får inte heller glömmas i sammanhanget. Länsväg 1674 till Apelskift i söder och väg 1852 från Brandstorp mot Tidaholm är också viktiga för ortsbefolkningens möjligheter att ta sig till större tätorter med skolor, arbetstillfällen och serviceutbud.

De enskilda vägarna är av stor vikt för landsbygdens utveckling. Dessa vägar förvaltas oftast av samfälligheter, som erhåller statliga och kommunala bidrag för vägnas drift och underhåll.

Järnvägen mellan Falköping och Nässjö är av mycket stor betydelse både för gymnasie- och högskolestuderande samt för arbetspendlare till och från Habo. Turtätheten borde kunna ökas främst vid morgon- och eftermiddagstid för att öka attraktiviteten ytterligare. För att detta ska kunna bli möjligt måste ett dubbelspår byggas i Jönköping mellan centralstationen och A6. På sikt kan sträckan mellan Månsarp och Habo/Mullsjö trafikeras av lokaltåg i form av lättare motorvagnståg.

Länstrafiken svarar idag för en omfattande linjetrafik som tillgodoser kommundelarnas behov av kollektivtrafik. Vissa linjer fungerar dessutom som kombinerade skolskjutsar.

Det är viktigt att det finns fungerande och säkra cykelvägar mellan kommundelarna. För närvarande planeras en cykelväg mellan Fagerhult och Baskarp som på sikt avses att förlängas till Brandstorp. Vid ombyggnad av 26/47:an kommer den gamla vägsträckan att kunna utgöra en lämplig cykelväg för den södra kommundelen.



Bredbandsutbyggnad

Nuläge samt förslag och idéer

Habo kommuns IT-nät HaboNet har nyligen anslutits till Jönköpings nät WetterNet genom en sammankoppling i kommungränsen vid Domneån. Härigenom har kapaciteten utökats och kostnaderna för uppkoppling mot omvärlden minskats. Kraven från företagen på snabb uppkoppling kan tillgodoses.

HaboNet ägs av Habo Kraft AB, som är ett av Habo kommuns helägda dotterbolag.

Före sammankopplingen med Jönköpings nät var omkring 350 abonnenter anslutna till nätet.

Nästa steg blir att fortsätta utbyggnaden till Fagerhult med planerad anslutning över Vättern till Visingsö/Gränna eller mot Hjo för att åstadkomma s.k. redundans (dubbel matning).

Med anledning av att allt fler kommuninvånare och företag har behov av allt snabbare internetuppkoppling har ett arbete påbörjats om den elektroniska infrastrukturen i hela kommunen. Projektet har fått arbetsnamnet "Bredband på landsbygden".

Miljö och säkerhet

Viljeinriktning

Habo kommun skall kunna erbjuda en långsiktigt hållbar, attraktiv och hälsosam miljö med goda betingelser för alla boende, företag och besökare att leva och verka i.

I all samhällsplanering skall vi ta ansvaret för vår jord genom att verka för att de nationella och regionala miljömålen uppmärksammas och uppfylls. Riksintressena för naturvård, kulturmiljövård och friluftsliv skall vårdas och skyddas.

Habo skall även vara en trygg och säker kommun, där risker för olyckshändelser och yttre påverkan av olika slag minimeras.

Förslag och idéer

Frågor rörande miljö och säkerhet är ett ansvar för alla. Habo kommun och dess miljönämnd samt räddningstjänsten skall ta initiativ till och leda projekt som syftar till att förverkliga vår vision och vår viljeinriktning. Följande åtgärder är särskilt angelägna:

Särskilda beskrivningar av miljö- och hälsokonsekvenserna skall utarbetas som underlag för beslut om planering och byggande i de fall där miljö- eller hälsopåverkan kan befaras.

En effektivare energianvändning skall åstadkommas genom utbyggnad av fjärrvärmen samt genom att delta i utvecklingen avseende alternativa energislag och energisnåla byggnadssätt.

Ta ställning för alternativa lokaliseringar av miljöfarliga verksamheter. Riktlinjer för skyddsavstånd för omgivningspåverkande verksamheter skall upprättas där sådana inte finns. Riktlinjer för t.ex. vedeldning skall tas fram.

Verka för minskad spridning av avfall, kemikalier, strålning och ämnen som är skadliga för miljön. En strategi för sanering av nedlagda deponier och förorenad mark skall tas fram. Askan från eldning av biobränsle och slam från reningsverken skall kontrolleras före återföring till naturen. Säkerheten vid transporter av farligt gods skall ökas. Förekomsten av markradon skall kartläggas och åtgärder vidtas för att minimera risken för långsiktiga skador.

Dricksvattnet skall ges ett gott skydd. Ägare till privata brunnar ges redan idag möjlighet att få vattnets kvalitet analyserad samt rådgivning om förbättringsåtgärder. Skyddet för kommunala vattentäkter skall säkerställas genom fastläggande av skyddsområden.

Värdefulla och känsliga natur- och kulturmiljöer skall bevaras och skyddas, t.ex. genom bildande av reservat eller genom s.k. skötselavtal. Detta gagnar inte bara miljön utan bidrar även till utvecklingen av rekreation, friluftsliv och turism. Bland annat skall s.k. tysta områden skyddas, dvs sådana områden som inte är störda av industri- eller trafikbuller m.m.

Vid bildande av reservat eller andra skyddsåtgärder är det särskilt viktigt att på ett tidigt stadium etablera kontakter med berörda markägare.

Åtgärda fiskvandringshinder och på andra sätt förbättra naturmiljön så att reproduktionen av öring och harr i vätterbäckarna ökar.

Intensifiera arbetet med att inventera och förebygga olycksrisker, med syftet att göra Habo till en trygg och säker kommun.

Nuläge

Miljösituationen i Habo kommun kan anses i huvudsak god, inte minst som ett resultat av bildandet av gemensam miljöförvaltning och nämnd med Mullsjö kommun. Detta har tillfört kompetens och ökad effektivitet i miljöarbetet.

Trots detta finns det en rad verksamheter och områden, för vilka det återstår arbete att utföra:

Flera omgivningspåverkande verksamheter ligger nära bostäder och skolor. Numera nedlagd industriell verksamhet har förorenat marken.

Slam från reningsverken återförs endast delvis till jordbruket.

Möjligheterna att driva fordon med förnyelsebara energikällor är begränsade.

Särskilda riktlinjer för vedeldning samt uppförande av mobiltelefonsändare saknas.

Flera värdefulla natur- och kulturmiljöer, bland annat s.k. tysta områden, bör få ett bättre skydd.

Särskilt viktiga åtgärder:

Åstadkomma effektivare energianvändning genom utbyggnad av fjärrvärmen.

Verka för alternativa placeringar av miljöfarlig verksamhet.

Verka för minskad spridning av avfall och skadliga ämnen.

Det hållbara samhället

Vi har i vår vision slagit fast att vi skall arbeta för en hållbar utveckling, vilket innebär att dagens önskemål skall tillgodoses utan att kommande generationers behov äventyras. Vi har också ambitionen att ”se in i framtiden”, så långt vår förmåga räcker.

All mänsklig verksamhet medför effekter av både positivt och negativt slag. Vad som är fördelaktigt i vissa avseenden kan vara till nackdel i andra.

Tre eller fyra dimensioner

Enligt FN:s definition består hållbar utveckling av tre ömsesidigt beroende dimensioner: *ekologisk hållbarhet, social hållbarhet och ekonomisk hållbarhet.*

Ibland läggs även en fjärde dimension till, nämligen *kulturell hållbarhet*, varmed menas att värna om alla folkgruppers rätt till sin egen kultur samt att frågor rörande demokrati lyfts fram i ett globalt perspektiv.*

Definitionen av hållbar utveckling kan tolkas på olika sätt av olika länder och intressegrupper. Den svenska regeringen betonar vikten av ekologiskt hållbar utveckling.

En översiktlig beskrivning

Denna konsekvensbeskrivning är av naturliga skäl högst översiktlig. Konsekvenserna för t.ex. naturmiljön kan inte belysas med tillräcklig noggrannhet utan att särskilda utredningar görs. Sådana utredningar får göras i efterföljande planering i form av fördjupade översiktsplaner eller detaljplaner. Även i samband med prövning av ansökningar om bygglov eller andra former av tillstånd kan behövas särskilt underlag för att kunna ta ställning till effekterna i olika avseenden.

Inga stora förändringar

De fysiska förändringarna av kommunens mark- och vattenområden väntas inte bli särskilt omfattande. Framtida bebyggelse kommer i huvudsak att placeras i befintliga orter och byar eller i omedelbar anslutning till dessa. Den i och för sig viktiga utvecklingen av landsbygden väntas inte medföra några allvarliga hot mot rådande natur- och kulturintressen. De mest värdefulla områdena är skyddade genom reservatsbildning, vilket garanterar att för miljön olämpliga ingrepp inte kan göras.

Kommunen har en ambition att växa, vilket är en förutsättning för att kunna ge en god service till invånarna. Tillväxt behöver dock inte medföra konflikter med en god hushållning med naturresurserna och andra allmänna intressen. Den fortsatta samhällsutbyggnaden kommer att baseras på en ökad användning av förnyelsebara resurser. Utsläpp av miljöpåverkande ämnen från fordonstrafiken väntas minska genom satsningar på ökad kollektivtrafik och nya bränslen.

Miljöbalkens krav på miljöhänsyn är ganska långtgående och angår oss alla. Kommunens egna miljömål förpliktar till att ställa krav på både sig själv, företag och privatpersoner med avseende på arbetet för en långsiktigt hållbar utveckling.

*) En mera detaljerad beskrivning av begreppet hållbar utveckling finns i del 2.

Det hållbara samhället

Bygga och bo

Bra bostäder och möjligheter att etablera företag i attraktiva lägen lockar till sig nya invånare och kan ha en avgörande betydelse för utvecklingen, inte minst på landsbygden.

Ny bebyggelse innebär dock nästan alltid att tidigare orörd mark tas i anspråk. Jord- och skogsbrukets intressen kan beröras.

På några platser är markförhållandena generellt ogynnsamma för infiltration av avloppsvatten. Skador på naturmiljön kan bli följden, om man inte tar hand om avloppsvattnet på rätt sätt.

Bebyggelse långt från service och större trafikleder medför längre transportvägar.

Näringsliv och sysselsättning

En positiv utveckling av det lokala näringslivet skapar möjligheter för ett levande samhälle. Tillgång till arbetstillfällen i kommunen och i den lokala arbetsmarknadsregionen är viktiga förutsättningar för att människor skall vilja bosätta sig i Habo kommun.

En stark samverkan på lokal nivå är grunden för att näringslivet skall finna vägar att utvecklas vidare, och det gör det också till ett svårare beslut för företag att lämna kommunen.

Beroende på vilken typ av verksamhet företagen bedriver, kan en tillväxt inom näringslivet orsaka effekter på naturmiljön i form av ökade utsläpp och ökad energianvändning. Detta kan motverkas genom att använda bästa möjliga moderna teknik för att minska utsläppen samt genom ökad användning av fossilfria energikällor.

En utveckling av tätorterna är av stor betydelse för hela kommunen och dess näringar. Det är nödvändigt att tätorterna kan ges det utrymme som behövs för att de skall kunna fungera och utvecklas. Detta kan ibland orsaka konflikter med jordbrukets, skogsbrukets och enskildas intressen.

Att utveckla turismen och besöksnäringen ökar intresset för de sevärdheter vi faktiskt har och skapar nya arbetstillfällen.

En ökad turism kan dock medföra negativa konsekvenser för lokalsamhället samt på natur- och kulturlandskapet. Till exempel kan

ekonomiska intressen stå mot lokalbefolkningens upplevelser samt infrastrukturutveckling mot bevarande av landskapet. Ökade turistströmmar kan innebära belastning på enskilda vägar likväl som på landskapet.

För att förebygga detta krävs ett praktiskt arbete med hållbarhet, där konfliktpunkterna tidigt kommer upp till ytan och kan vägas in i utvecklingsarbetet.

Barnomsorg och skola

De förslag och idéer som redovisas leder på sikt till att alla kommuninnevånare får en helhetssyn på förhållandet mellan skolan och samhället. Ansvarskännandet och tryggheten för den enskilde ökar.

En ökad måluppfyllelse ger bättre resultat i både barnomsorgen och skolan. En bra skola är en viktig faktor vid val av bostadsort.

Social omsorg

Om förslagen och idéerna kan genomföras blir följden att kvaliteten i vården höjs avsevärt. Rättssäkerheten kommer att öka, liksom möjligheterna att möta kommande generationers behov av stöd och hjälp.

Fritid och kultur

De förslag och idéer som beskrivs ovan leder till ökad livskvalitet för alla. Genom en markerad fokusering på ungdomarna skapas förutsättningar för en framtid med drogfria ungdomar som stannar kvar i kommunen efter avslutad skolgång.

En ökat utbud av kulturella aktiviteter medför en ökad bildningsnivå och en utvecklad känsla för hembygden.

Kommunikationer

Vägar och järnvägar är viktiga förutsättningar för kommunens utveckling. Goda förbindelser underlättar transporter av både människor och varor, vilket är av både social och ekonomisk betydelse.

Det hållbara samhället

En stor del av det befintliga landsvägsnätet har sitt ursprung i det gamla jordbrukssamhällets vägar, som inte var byggda för moderna fordon och nutida trafikmängder. Det är självklart att det behövs både ny- och ombyggnader för att anpassa vägnätet till dagens krav.

Nya och bättre vägar medför säkrare och bekvämare transporter. Större vägar dras längre från befintlig bebyggelse och minskar därmed bullret för de boende samt utsläpp av avgaser m.m. Risken för olyckor minskar.

En annan förutsättning för tillväxt är en väl fungerande kollektivtrafik med både buss och tåg, inte minst för att underlätta pendling till arbete och studier samt för att minska biltrafiken.

Negativa effekter av vägbyggnader kan vara skador på natur- och kulturmiljön samt markintrång eller begränsningar av pågående markanvändning.

En ökad cykeltrafik förutses minska bilanvändningen och öka trafiksäkerheten i tätorterna. Att cykla är också en bra motionsform som är befrämjande för folkhälsan. Några negativa konsekvenser är svåra att finna.

Utbyggnaden av bredbandsnätet medför att fler får tillgång till den nya tekniken. Några negativa konsekvenser kan inte förutses, bortsett från de olägenheter som kan bli följden av att kablar grävs ned i marken.

Miljö och säkerhet

Förslagen till åtgärder innebär ett led i kommunens strävan att uppnå ett samhälle som så långt som möjligt är uthålligt ur miljö-, hälso- och säkerhetssynpunkt.

För att uthållighet skall kunna uppnås måste de faktorer som påverkar uthålligheten identifieras och ägnas uppmärksamhet i ett tidigt skede och utgöra en viktig och självklar del i samhällsplaneringen. Problem och fel som redan finns inbyggda i samhället måste identifieras och åtgärdas, t.ex. förorenade områden, utsläpp av föroreningar, transporter och användning av energi på ett olämpligt sätt.

Samhällsutvecklingen får inte ske med utgångspunkt från kortsiktiga intressen – vi har ett ansvar mot kommande generationer. För att målet att uppnå ett hållbart samhälle skall kunna underlättas och förverkligas måste stöd finnas hos invånarna varför det är viktigt att de ges möjlighet och uppmuntras att delta i samhällets utveckling och utbyggnad. En miljö med mindre cirkulation av föroreningar, mindre resursslöseri och ökad artrikedom är förutsättningar för ett långsiktigt hållbart och hälsosamt samhälle.

Ett målmedvetet arbete med att förebygga olycksrisker för människor, egendom och miljö skapar ett tryggt och säkert samhälle att leva och bo i.

Den ökade kemikalieanvändningen medför negativa konsekvenser för både människor och miljö. Här kan kommunen påverka utvecklingen i positiv riktning, t.ex. genom att ställa krav vid sina egna inköp och i konsumentrådgivningen.



Sammanfattning av förslag och idéer i avsnittet Viktiga framtidsfrågor

Åtgärder som pågår eller som kan påbörjas omedelbart

Strategiska åtgärder

- Exploatera Sjogarpsområdet
- Exploatera Bränninge Gård

Bygga och bo

- Upprätthålla en god mark- och planberedskap
- Uppmuntra och underlätta byggande i byar och på landsbygden för både permanent- och fritidsbebyggelse
- Upprätta program för miljömålet God bebyggd miljö

Näringsliv och sysselsättning

- Utveckla samarbetet med Industriklubben, Företagarna, den lokala handeln och företrädare för de areella näringarna
- Planera och genomföra åtgärder för att göra Habo tätorts centrum mera attraktivt
- Ta initiativ för utveckling av turismen

Barnomsorg och skola

- En levande dialog om policy och värdegrundsfrågor skall alltid pågå
- Förbättra anpassningen av Komvux till elevernas egna förutsättningar
- Medverka i samhällsplaneringen för ökad tillgänglighet till barnomsorg och skola
- Skapa utrymmen för nya pedagogiska arbetsformer
- Etablera en mötesplats för alla kommuninvånare (allaktivitetshus)
- Öka omvärldssamarbetet med högskola och forskning

Social omsorg

- Ge vårdbehövande stöd och omvårdnad i sin invanda miljö
- Anpassa alla nya kommunala bostäder för äldre och funktionshindrade

Fritid och kultur

- Utveckla samarbetet med föreningar och organisationer
- Bedriva alkohol- och drogförebyggande arbete
- Öka ungdomarnas engagemang i samhällsfrågor
- Tillhandahålla databaserad samhällsinformation på biblioteken i Habo och Fagerhult
- Träffa avtal med entreprenör om drift av ny campingplats.
- Bygga en teater- och biograflokal (allaktivitetshus)
- Utveckla samarbetet med föreningar och organisationer i den kulturella verksamheten
- Inventera kulturhistoriskt värdefull bebyggelse

Kommunikationer

- Öka turtätheten på järnvägen
- Bygga ut bredbandsnätet
- Verka för utbyggnad av riksväg 26/47 och länsväg 195 samt andra vägar som är viktiga för arbetspendling och turisttrafik
- Planera för fler och säkrare gång- och cykelvägar

Sammanfattning av förslag och idéer
i avsnittet Viktiga framtidsfrågor

Åtgärder som pågår eller som kan
påbörjas omedelbart

Strategiska åtgärder

Miljö och säkerhet

- Upprätta miljöplan
 - Fortsätta Agenda 21-arbetet
 - Utarbeta miljö- och hälsokonsekvensbeskrivningar som underlag för beslut då miljö- eller hälsopåverkan kan befaras
 - Förbättra dricksvattenskyddet
 - Inventera och åtgärda olycksrisker
 - Öka reproduktionen av öring och harr i vätterbäckarna
- Effektivisera energianvändningen, bland annat genom att planera för utbyggnad av fjärrvärmenätet
 - Finna alternativa platser för miljöfarlig verksamhet
 - Verka för minskad spridning av avfall och ämnen som är skadliga för miljön
 - Skydda känsliga natur- och kulturmiljöer genom reservatsbildning eller genom skötselavtal



FRAMTIDSPLAN FÖR HABO KOMMUN

Översiktsplan 2005
Del 1