

Kyrkbyar och småorter i Habo kommun

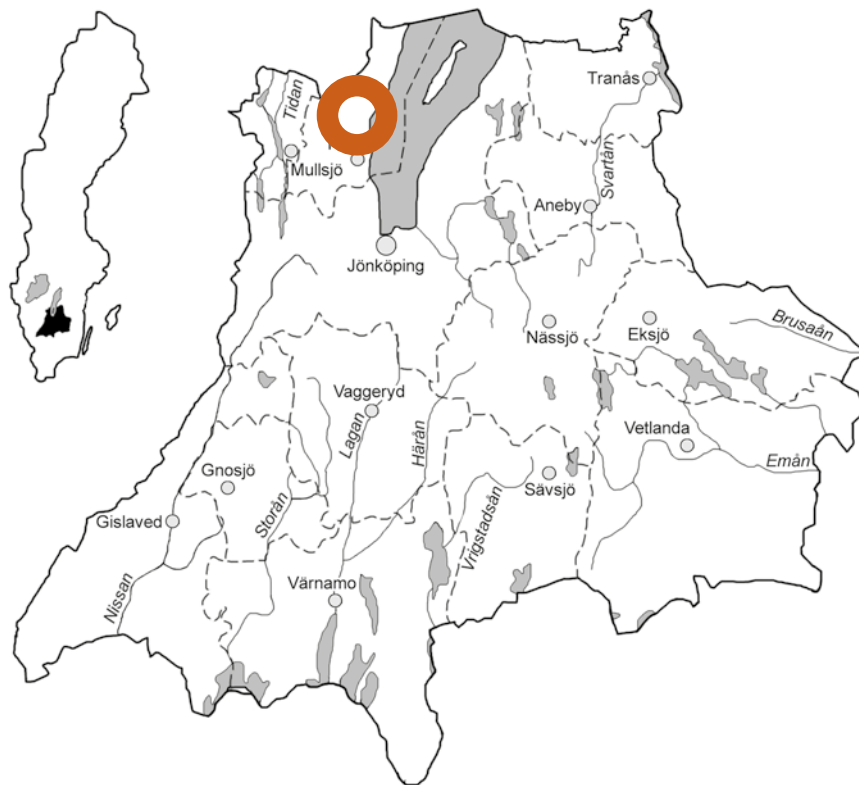
Kulturhistorisk inventering och karaktärisering,
Brandstorps, Gustav Adolfs och Habo socknar i Habo kommun,
Jönköpings län



Byggnadsvårdsrapport 2021:36
Veronica Olofsson
Anders Franzén

Kyrkbyar och småorter i Habo kommun

Kulturhistorisk inventering och karaktärisering,
Brandstorps, Gustav Adolfs och Habo socknar i Habo kommun,
Jönköpings län



Jönköpings läns museums dnr: 2020-322

Rapport och foto: Veronica Olofsson, Anders Franzén
Delområdeskartorna är framställda av Habo kommun
Graisk mall: Anna Stålhammar
Distribution: Digital pdf

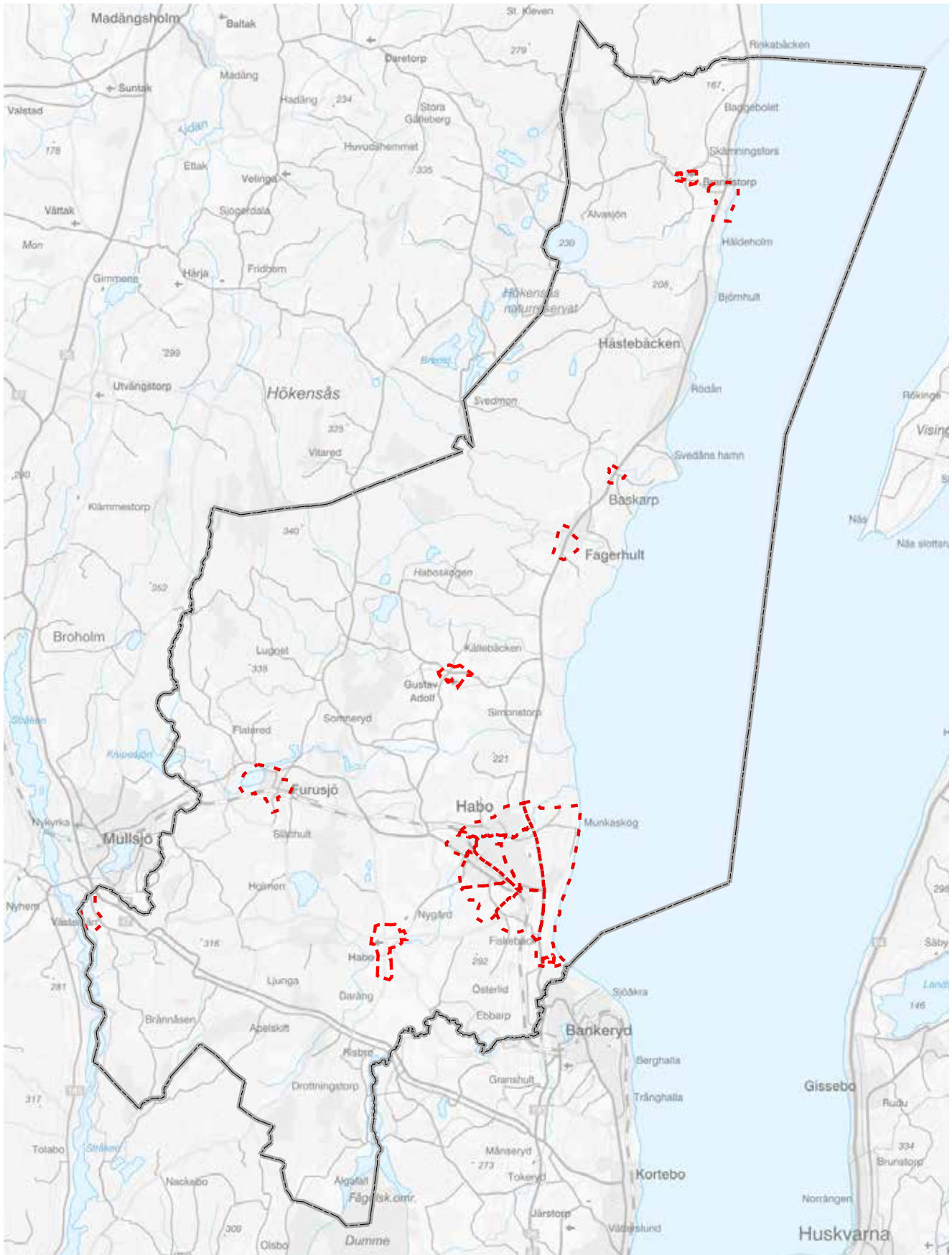
Jönköpings läns museum, Box 2133, 550 02 Jönköping
Tel: 036-30 18 00
E-post: info@jkpglm.se
www.jkpglm.se

Utdrag ur tryckta och ajourhållna ekonomiska kartor är återgivna enligt tillstånd:
© Lantmäteriet. Ärende nr MS2007/04833.

© JÖNKÖPINGS LÄNS MUSEUM 2021

Innehåll

Inledning.....	5
Avgränsningar	5
Rapportens upplägg	6
Definition av kulturmiljövärden	6
Dokumentvärden	6
Upplevelsevärden	6
Förstärkande, övergripande motiv	8
Lagstiftning	9
Plan- och bygglagen – PBL	9
Kulturmiljölagen – KML	10
Miljöbalken – MB	10
Klassning av kulturhistoriska värden	11
Beskrivning och analys för respektive område	12
Baskarp	12
Brandstorps kyrkby	16
Brandstorps samhälle	20
Fagerhult	26
Furusjö samhälle	30
Gustav Adolfs kyrkby	36
Habo kyrkby	38
Västerkärr	42
Administrativa uppgifter	46
Referenser	47
Arkiv	47
Kartmaterial	47
Tryckta källor och litteratur	47



Utdrag ur digitala fastighetskartan. Områden avgränsade med röda streck ingår i denna utredning, utom Habo tätort som presenteras i en separat rapport.

Inledning

På uppdrag av Byggnadsnämnden i Habo kommun har Jönköpings läns museum inventerat och karaktäriserat tre kyrkbyar och fem småorter i Habo kommun. Fältarbetet genomfördes under våren 2021.

Rapporten är ett kunskapsunderlag som är tänkt vara till hjälp och vägledning vid bevarande och utveckling av de aktuella tätorterna. Arbetet tar sin utgångspunkt i den genomförda inventeringen i fält och genomgången av bygglovhandlingar samt andra arkiv- och litteraturstudier.

Parallellt med rapportarbetet har också en bebyggelseinventering genomförts. De byggnader som bedömts vara värdefulla från kulturhistorisk synpunkt, har registrerats i webb-baserad applikation som utvecklats av Länsstyrelsen i Jönköpings län. Resultatet av denna inventering inns tillgängligt i kommunens digitala GIS-skikt.

Utredningsarbetet har utförts av antikvarierna Veronica Olofsson och Anders Franzén.

Avgränsningar

Inventerings- och karaktäriseringsarbetet har avsett åtta områden, vars geografiska avgränsningar angetts av kommunen. Områdena omfattar kyrkbyarna Brandstorp, Gustav Adolf och Habo samt småorterna Baskarp, Brandstorp, Fagerhult, Fursjö och Västerkärr. Avgränsningarna framgår av kartorna för respektive delområde.

De inventerade bebyggelsemiljöernas tidsmässiga avgränsning är vid. I princip har ingen hitre tidsgräns definierats, men eftersom det är vanskligt att bedöma huruvida sentida bebyggelse har ett kulturhistoriskt värde har få byggnader från slutet av 1900-talet medtagits i inventeringen.



Habo kyrka med interiörmåleriet är en av kommunens mest kända kulturmiljöer.

Rapportens upplägg

Denna rapport inleds med en beskrivning av inventeringens förut sättningar med avgränsningar samt definitioner och beskrivning av grunderna för bedömningen av kulturhistoriska värden. Därefter redogörs för den lagstiftning som reglerar skydd och säkerställande av bebyggelsen. Sedan följer ett avsnitt som beskriver klassnings - systemet som används i den digitala inventeringen. Slutligen följer en redogörelse för inventeringens resultat.

Definition av kulturmiljövärden

Vad gäller bebyggelse har Riksantikvarieämbetet gjort en definition av vad detta innebär: Kulturhistoriskt värde

avser de möjligheter materiella och immateriella företeelser kan ge vad gäller att inhämta och förmedla kunskaper om och förståelse av olika skeenden och sammanhang – samt därigenom människors livsvillkor i skilda tider, inklusive de förhållanden som råder idag.

Enkelt uttryckt kan exempelvis en byggnad sägas ha ett kulturhistoriskt värde om den kan ge betraktaren kunskap och upplevelser av bland annat historia.

För att analysera de kulturhistoriska värdena framhåller Riksantikvarieämbetet i första hand använder de begreppen dokument - värde respektive upplevelsevärde.

Dokumentvärden

Med dokumentvärde menas faktiska egenskaper som byggnader har. Detta är värden som kan beskrivas objektivt, kanske i vissa fall mätas och jämföras med andra byggnader. Dokumentvärdet inbegriper historiska egenskaper inom en rad områden, det kan vara; byggnadshistoriskt, byggnadsteknikhistoriskt, arkitekturhistoriskt, samhällshistoriskt, socialhistoriskt, personhistoriskt eller till exempel teknikhistoriskt.

Upplevelsevärden

Utöver dessa faktiska värden inns också upplevelsevärden. Det är subjektiva värden som är svårare att mäta och kvantifiera då de utgår från värderingar. Arkitektoniska och konstnärliga värden är välkända begrepp som kanske inte kräver någon speciell förklaring. Med patina avses att byggnaden genom sitt skick kan förmedla en tidsdimension och ge upplevelsen av en långvarig användning. En gammal fönsterbåge med blåst glas och väderbitna karmar där lera olik färgskikt kan anas illustrerar åldrandet på ett mycket konkret sätt. Avlägsnas patinan återstår bara den objektiva upplysning som byggnaden ger om sin tillkomsttid och skick idag, dess egen berättelse om mellanliggande tiders användning går förlorad. Gränsen mellan patina och rent slitage och direkta skador är ofta otydlig och kan vara svår att uppfatta.



Med miljöskapande värde avses en byggnads betydelse för miljön som helhet.

Identitetsvärdet står för det som gör att vi känner trygghet, samhörighet och hemkänsla i miljön. Detta är i första hand ett socialt värde där de kulturhistoriska aspekterna ingår mer eller mindre framträdande. Byggnaderna i sig behöver inte vara märkvärdiga, för att ha detta värde. Som kommande utifrån kan det vara svårt att uppfatta den här typen av värden som i mycket handlar om det bekanta och vardagliga men också igenkännbara.

I kontinuitetsvärdet ligger en tidsaspekt, att en plats eller ett område har använts för en viss sorts verksamhet under lång tid.

Med traditionsvärde kan avses speciella tilldragelser som kan förknippas med en särskild byggnad eller plats, eller en byggnads betydelse som bärare av en tradition. Det lilla missionshuset med anspråkslöst yttre kan ha spelat en stor roll i bygdens historia och därmed vara en viktig traditionsbärare.

Symbolvärdet är relativt lättförståeligt och ofta tydligt. En byggnad kan vara en symbol för en ort, en stad, ett begrepp eller en samhällsfunktion. Ibland är symbolfunktionen avsedd, som när

För flera orter i Habo kommun har järnvägens etablering och läget för hållplatser varit avgörande för utvecklingen. Här ses Furusjö med den första stationsbyggnaden. Huset på höjden inrymde ortens poststation (Furusjö 1:6), vilken lades ned 1964. Huset till höger var affären som öppnades 1919. Verksamheten lades ned 1985. En stationsbyggnad i ett järnvägssamhälle har ofta ett samhällshistoriskt värde.



Fagerhult var en sedvanlig by fram till 1900-talets mitt då belysningsindustrin etablerades. Därefter omvandlade industribyggnaderna och småhusbyggelsen området fullständigt. Lokaliseringen styrdes av att företagsledningen hade sina rötter i byn. Fabriksanläggningen har både symboliska och personhistoriska värden.

en ort bygger ett höghus för att sätta staden på kartan. I andra fall kan byggnaden i efterhand ha fått en symbolroll. Fabriksskorstenen reser sig som ett synligt tecken på industriell framgång och teknisk utveckling, men kan även förknippas med armod och tunga arbetsförhållanden. Kyrkan mitt i byn och kyrktornet markerar religiösa och kulturella värden, men står också som en symbol för sin bygd.

Förstärkande, övergripande motiv

Till dessa värden kan man sedan lägga förstärkande övergripande motiv. En byggnads värde har traditionellt varit starkt förknippad med dess bevarandetillstånd. Ett hus i originalskick eller med få förändringar från dess uppförandetid, har nästan alltid klassats högre än en byggnad som genomgått ett antal utvecklingskedan. I dessa sammanhang brukar man tala om autenticitet och äkthet som just förstärkande motiv.

En byggnad i originalskick berättar om byggnadsskicket vid tillblivetiden, vilka färgsättningar som var populära och andra ofta modebetonade drag. En byggnad i originalskick kan därför ofta också ha ett pedagogiskt värde, genom dess tydlighet, vilken gör den relativt lätt att läsa och förstå. Detta kan gälla en byggnad i sig men också i dess sociala och ekonomiska sammanhang. Kring en herrgårdsmiljö är de ibland mycket enkla byggnader som har skapat förutsättningarna för välståndet viktiga för att kunna förstå det ekonomiska överlöd som herrgården speglar.

Kvalitet i detta sammanhang inbegriper lera olika egenskaper, från ett rent hantverksutförande till mera estetiska aspekter, där man ser skönheten i en väl uttänkt konstruktion, noggrant utformade detaljer, väl valda material och ett skickligt utfört hantverk. I en medveten arkitektonisk gestaltning inns kvalitetsbegreppet ofta inbyggt, omsorgen om detaljerna och goda och anpassade material är till exempel egenskaper som brukar förknippas med god arkitektur. Detta knyter samman det konstnärligt-arkitektoniska värdet med det mera jordnära kvalitetsbegreppet som ligger i hållbarhet, slitstyrka och funktionsduglighet.

Sällsynthet är ytterligare ett så kallat förstärkande motiv. Om en byggnad visar sig vara ensam i sitt slag blir bedömningen givetvis en annan än om den är en i raden. Sällsyntheten har ofta av naturliga skäl förknippats med hög ålder, men kan också vara relevant på yngre byggnader utifrån att dessa kan vara unika i sitt slag till exempel vad gäller byggnadsteknik eller industriell process.

I motsats till sällsyntheten står representativitet. Med det representativa menas ofta det som är typiskt för en trakt, socken eller landskap. Det kan även avse näring eller ett socialt skick. Det kan gälla byggnadens utformning, typ av byggnad, val av byggnadsmaterial etc. Bedömningen av det sällsynta och representativa varierar utifrån olika perspektiv; nationellt, regionalt och lokalt.

Med en tidigare fokusering på sällsyntheten och det högkvali-

tativa har ofta mycket av det representativa gått förlorat. Utedass och andra enkla uthus som var regel i en tidsepok, är idag mer än sällsynta då de inte har tillmätts tillräckligt värde för att bevaras till eftervärlden.

Begreppen är hämtade ur boken Kulturhistorisk värdering av bebyggelse av Axel Unnerbäck, utgiven av Riksantikvarieämbetet 2002.

Lagstiftning

Inom kulturmiljöområdet är det framförallt tre olika lagar som reglerar den enskildes och samhällets rättigheter och skyldigheter – det är PBL, KML och Miljöbalken.

Plan- och bygglagen – PBL

Plan- och bygglagen (PBL) är den lag som kommunerna har att förhålla sig till vad gäller planering och lovgivning. Vikten av att ta hänsyn till kulturvärden betonas generellt (2 kap 3, 4, 6 §§), i översikts- och detaljplaner samt områdesbestämmelser (3 kap 4, 5 §§ och 4 kap 2, 16, 42 §§) och vad gäller kraven på byggnadsverk m.m. (8 kap) samt i lov (9 kap). Vid tillämpningen av lagen gäller att byggnadsnämnden ska göra en avvägning mellan enskilda och allmänna intressen.

Underhåll

Generellt gäller att byggnadsverk skall underhållas och hållas i vårdat skick. Underhållet ska anpassas till omgivningens karaktär och till byggnadens kulturhistoriska värden (PBL 8 kap 14 §). Om en fastighetsägare inte underhåller sina byggnader har byggnadsnämnden möjlighet att ingripa (11 kap 19 §).

Ändring

Ändringar av en byggnad ska alltid utföras varsamt så att hänsyn tas till byggnadens karaktärsdrag och kulturhistoriska värden (PBL 8 kap 17 §).

Vid ändring får de tekniska egenskapskraven (som omnämns i 8 kap 1, 4 §§) anpassas och avsteg från dem får göras med hänsyn till byggnadens förutsättningar och kulturhistoriska värden.

Förvanskning

Lagstiftningen omfattar även ett förvanskningsförbud. En byggnad eller ett bebyggelseområde som är särskilt värdefullt från historisk, kulturhistorisk, miljömässig eller konstnärlig synpunkt får inte förvanskas (PBL 8 kap 13 §).

Rivning

En byggnad som är värdefullt från historisk, kulturhistorisk, miljömässig eller konstnärlig synpunkt får inte rivas (PBL 9 kap 34 §).

Bygglov

Om någon planerar att bygga till eller på annat sätt ändra en byggnad kan det vara aktuellt att ansöka om bygglov. En av lera förutsättningar för att bygglov ska kunna ges är att såväl byggnadens som platsens kulturvärden tas tillvara. Inom detaljplanerat område ska bygglov exempelvis sökas om ”byggnaden byter färg, fasadbeklädnad eller taktäckningsmaterial eller byggnadens yttre utseende avsevärt påverkas på annat sätt” (PBL 9 kap 2 §). Flera av de bygglovsbefriade åtgärder som inns för en- och tvåbostadshus, gäller inte för byggnader eller bebyggelseområden med kulturhistoriska värden. Eftersom regelverket är komplicerat är det bäst att kontakta kommunen för att få reda på om bygglov krävs.



Gustav Adolfs kyrka och begravningsplats är en kyrkomiljö som skyddas av kulturmiljölagen.

Kulturmiljölagen – KML

Kulturmiljölagen slår i sitt första kapitel fast att det är en nationell angelägenhet att skydda och vårda kulturmiljön och att ansvaret för kulturmiljön delas av alla. Såväl enskilda som myndigheter ska visa hänsyn mot kulturmiljön. Den som planerar eller utför ett arbete ska se till att skador på kulturmiljön undviks eller begränsas.

Lagen omfattar i sina följande kapitel sedan bland annat fornminnen, ortnamn, byggnadsminnen, kyrkor och kyrkogårdar speciellt.

Fornlämningar har ett generellt skydd. Det gäller exempelvis gravfält och fossil åkermark som ligger i Habos utkant. Inom det aktuella området inns inga noterade fornlämningar.

Byggnadsminnen fastställs efter beslut av länsstyrelsen och omfattas av för byggnaden relevanta skyddsbestämmelser. I nuläget inns inga byggnadsminnen i Habo kommun.

Samtliga kyrkor inom Svenska kyrkan uppförda före 1940 har ett generellt skydd, vilket innebär att församlingen/samfälligheten söker tillstånd hos länsstyrelsen för att genomföra förändringar. Även modernare kyrkor kan få ett utökat skydd efter särskilt beslut.

Inom kommunal planering är det kanske framförallt fornlämningar och ortnamn som kommunen har särskilt ansvar att beakta.

Miljöbalken – MB

Miljöbalken reglerar resursfrågor och betonar också vikten av att värdefulla natur- och kulturmiljöer skyddas och vårdas. Begreppet riksintressen regleras inom miljöbalken. Områden kan exempelvis vara av riksintresse för kulturmiljövården och då är det respektive kommun som skall redogöra för länsstyrelsen hur varje riksintresse ska tillgodoses.

Habo kyrka och sockencentrum är det enda riksintresset för kulturmiljövården inom kommunen.

Klassning av kulturhistoriska värden

Man kan inte bara fråga sig om en byggnad eller bebyggelsemiljö har ett kulturhistoriskt värde, utan också i vilken grad. Att en byggnad har ett högre kulturhistoriskt värde än en annan kan vara självklart, men genom en antikvarisk analys och ett ändamålsenligt graderingssystem kan man tydligare precisera olika nivåer vad gäller kulturhistoriskt värde.

I föreliggande utredning är utgångspunkten ett system med klassning i fem olika kategorier, vilket utarbetats av Länsstyrelsen i Jönköpings län. De fem olika kategorierna relaterar till kulturmiljölagen och plan- och bygglagen, se faktaruta här intill.

Klass 1–4 innebär att byggnaden eller bebyggelsemiljön har sådana kulturhistoriska värden att de skall vägas in som ett allmänt intresse, exempel vid bygglovshandläggning. Klass 5 kan i princip sägas sakna kulturhistoriska värden.

Klass 1 innebär att byggnaden eller anläggningen skyddats i enlighet med kulturmiljölagen.

Klass 2 är särskilt värdefull från historisk, kulturhistorisk, miljömässig eller konstnärlig synpunkt och den får därför inte förvanskas, enligt PBL 8 kap 13 §. Detta ställer tämligen höga krav på det kulturhistoriska värdet. Byggnader som har dessa särskilda värden bör skyddas i detaljplan.

Klass 3 omfattar byggnader som har ett visst värde från kulturhistorisk synpunkt och detta innebär att ändring och lyttning av en sådan byggnad kräver att åtgärderna utförs på ett varsamt sätt så att man tar hänsyn till de historiska, kulturhistoriska, miljömässiga och konstnärliga värdena, allt enligt PBL 8 kap 17 §. Dessa byggnader bör skyddas genom varsamhetsbestämmelser i områdesbestämmelser eller detaljplan.

Klass 4 kan sägas omfatta byggnader som har ett allmänt bebyggelsevärde. Detta innebär också att ändring och lyttning av en sådan byggnad kräver att åtgärderna utförs på ett varsamt sätt så att man tar hänsyn till de historiska, kulturhistoriska, miljömässiga och konstnärliga värdena enligt PBL 8 kap 17 §.

Slutligen är byggnader inom **klass 5** sådana som knappast har några kulturhistoriska värden och där man från samhällsplaneringssynpunkt inte behöver ta hänsyn till några sådana värden.

I den genomförda inventeringen har klasserna 2–4 använts i inmatningen i appen. Klass 1 har inte varit relevant då det inte inns några byggnader skyddade enligt kulturmiljölagen inom det aktuella området och klass 5 har uteslutits för att spara tid i genomförandet.

UTREDNINGENS GRADERING Fem olika klasser

Klass 1, Byggnadsminne, skyddade kyrkor

Avser byggnader som förklarats som byggnadsminnen enligt kulturmiljölagen.

Klass 2, Förvanskningförbud

Avser särskilt värdefull bebyggelse som bör skyddas genom skyddsbestämmelse (q) i detaljplan eller områdesbestämmelser. Byggnaden får inte heller förvanskas vid förändring av eller i anslutning till den

Klass 3, Högre allmänt bebyggelsevärde

Avser byggnader som har ett visst värde och som bör skyddas genom varsamhetsbestämmelser i detaljplan eller områdesbestämmelser. Värdebärande element bör hanteras varsamt vid förändringar i eller i anslutning till byggnaden.

Klass 4, Allmänt bebyggelsevärde

Avser de generella krav på hänsyn till en byggnads kulturhistoriska värden som gäller för all bebyggelse och oavsett om en åtgärd kräver bygglov.

Klass 5, Avskrivs

Avser bebyggelse som saknar kulturhistoriska värden som man behöver ta hänsyn till.

Graderingen har utarbetats av Länsstyrelsen i Jönköpings län.

Beskrivning och analys för respektive område

Baskarp

Områdesbeskrivning, övergripande

Samhället Baskarp ligger utmed länsväg 195 mellan Habo och Hjo, ca två kilometer norr om Fagerhult. Orten ligger i en östsluttning av höjden Sibbeberget. Länsvägen delar orten i en västlig och en östlig del. Bebyggelsen är förlagd utmed länsvägen och två parallella lokalgator, en på var sida.

Den nordöstra delen av samhället präglas framförallt av två industrianläggningar, som båda ursprungligen hört till slipindustrin Naxos AB som under sent 1800-tal lade grund till det framväxande samhället. Den ena rymmer idag metallvarufabriken Naxia AB och är placerad intill länsvägen. Anläggningen har till följd av sentida om- och tillbyggnader en förändrad karaktär. Den andra anläggningen är större och ligger i nedslutningen längs vägen mot Svedudden. Här har idag Habo plast AB sin verksamhet. Anläggningen består av exteriört välbevarade fabriksbyggnader från 1920- och 30-talen, men även av sentida tillbyggnader från 1900-talets mitt och senare hälft.

Väster om länsvägen ligger den före detta disponentvillan med tillhörande lygelbyggnader. Villan är uppförd i slutet av 1800-talet, men präglas av en ombyggnad på 1930-talet och ligger på den plats där gården Sibbatorps gårdsbebyggelse tidigare låg. Flygelbyggnaderna kan möjligen vara från den äldre gården. Villan ligger i blickfånget när man anländer till samhället söderifrån.

På den östra sidan av den södra infarten ligger en exteriört välbevarad före detta afärsbyggnad från 1940-talet, som tidigare inrymde ortens afär. Ortens övriga bebyggelse består av bostadshus från 1920-talet fram till 1960-talet. De äldsta husen är i 1½ våning av trä med tegeltäckta sadel- eller mansardtak. Husen är orienterade mot länsvägen och omges av stora trädgårdar med fruktträd och låga



Södra infarten till samhället med den f.d. disponentvillan (Sibbatorp 1:39) i fonden och ortens f.d. afärs (Sibbatorp 1:14) till höger.



Det aktuella delområdet där den klassade bebyggelsen markeras med punkter i olika färger.

trästaket. De senare bostadshusen är uppförda på mindre tomter och bär karaktär av vid nybyggnadstiden rådande arkitekturstilar, 1930-talets funktionalism och 1950-talets tegelarkitektur. Flera av husen är moderniserade genom nya fasadmateriäl och utbytta fönster. I områdets västra del ligger en tidstypisk radhuslänga från tidigt 1960-tal med stora, karaktärskapande fönsterpartier.

Områdeshistorik

Orten har växt fram på marker som hört till gården Sibbatorp i Gustav Adolf socken. Ortnamnet har sitt ursprung i byn Baskarp som ligger ca en kilometer söder om samhället. Byn inns omnämnd i skriftliga källor för första gången vid mitten av 1500-talet. Det inns inga äldre kartor över området. På den häradsekonomiska kartan från omkring 1880 redovisas gården Sibbatorp på platsen, med mangårdsbyggnad placerad där den före detta disponentvillan ligger idag, en ladugård i vinkel strax öster och ytterligare några ekonomibyggnader. Byvägen mellan Sved och Svedudden i öst-västlig riktning fanns på 1870-talet, liksom en väg söderut mot byn Baskarp.

Ortens tillblivelse hänger samman med den industrietablering som gjordes i området under sent 1800-tal. År 1888 köptes gården Sibbatorp av Heinrich Ludwig Liepe. Han drev stenindustri i Göteborg och hade för avsikt att exploatera den svarta graniten som inns i Habotrakten. Verksamheten påbörjades och infrastruktur både för väg- och sjötransport upprättades, men bara efter några år upphörde verksamheten sedan graniten visat sig vara av för låg kvalitet. Verksamheten ick nu en ny inriktning. År 1895 startade istället Liepe tillsammans sin släkting ingenjör Johan Ferdinand Frederiksen den första svenska fabriken för tillverkning av slipduk och sandpapper – AB Svenska Naxos (Sibbatorp 1:35). Fabriken uppfördes i anslutning till Svedåns fall där en kraftstation byggdes för att ge kraft till den energikrävande processen. Råmaterialet smärgel togs från ön Naxos i Grekland, vilket förklarar företagets namn.



Utsnitt från den häradsekonomiska kartan från omkring 1880 över Sibbatorps gård.



Foto över Baskarp från 1899. Till vänster ses disponentvillan med tillhörande lygelbyggnader och ladugård. Mitt i bild Naxosfabriken med sin höga skorsten som under många år gav samhället sin speciella karaktär. Till höger i bild ses ett av de äldsta bostadshusen som uppfördes i den framväxande orten (Sibbatorp 1:42).



Naxos fabriksanläggning vid tidigt 1930-tal. Tillverkningen bestod av smärgel, lint- och glaspapper samt smärgelduk- och -skivor. Verksamheten blev framgångsrik och anläggningen byggdes ut succesivt under framförallt 1920–1940-talet. År 1920 införlivades AB Lomma Slipindustri med AB Svenska Naxos, och huvudkontoret förlades därmed till Lomma. På 1940-talet samordnades all slipindustri i landet under namnet Slipmaterial-Naxos AB. Produktionen av slipskivor koncentrerades till Västervik och slippapper till Baskarp.



Tidstypiskt radhus som uppfördes under 1960-talet vid Svedvägen (Sibbatorp 1:28).

År 1989 lät fabriksör Frederiksen uppföra en disponentvilla på platsen där Sibbatorps äldre mangårdsbyggnad legat (Sibbatorp 1:39). Villans två lygelbyggnader kan möjligen ha funnits tidigare (Sibbatorp 1:41 och 1:40).

Fabriksanläggningen anlades på jungfrulig mark, helt utan några färdiga strukturer. Frederiksen ick på eget initiativ ordna telefonförbindelse, poststation, landsvägar och sjötransport. Telefon- och poststation startades i den östra lygelbyggnaden redan på 1890-talet. Landsvägen mellan Habo och Hjo passerade under sent 1800-tal väster om Sibbatorp, genom byn Baskarp och vidare genom byn Sved. Landsvägen ick en ny dragning nära fabriken 1907, vilket gynnade verksamheten och lade grund för samhället Baskarps framväxt. Den nya vägsträckningen var tydligt påverkad av fabriksör Frederiksen. Vägen gjorde en sväng förbi disponentvillan, men denna kurva rättades ut i samband med en ombyggnad av vägen i mitten av 1960-talet.

Orten ick tidigt en afär, ursprungligen inrymd i en av disponentvillans lygelbyggnader. År 1943 lyttades afärsverksamheten till ett nybyggt hus vid södra infarten (Sibbatorp 1:14). Afären spelade en viktig roll i samhället.

Naxos lät under tidigt 1900-tal uppföra bostäder för sina anställda. Många av arbetarna byggde också egna villor på orten. På 1960-talet uppfördes även ett radhus utmed Svedgatan (Sibbatorp 1:28).

En byggnadsplan från tidigt 1960-tal presenterade en vidare utveckling av orten och möjliggjorde för en utvidgning av industriområdet och ett femtiotal nya villatomter. Tillverkningen av sandpapper vid fabriken i Baskarp lades ner 1968. I slutet av 1970-talet lyttade istället företagen Habo Plast AB (Sibbatorp 1:35) och metallfabriken Naxia AB (Sibbatorp 1:32 och 1:42) in i lokalerna. Sedan Naxosfabrikens nedläggning har ortens utveckling stagnerat.

Grund för eventuellt kulturhistoriskt värde

Fabriksanläggningen i områdets nordöstra del med sina äldsta byggnader övervägande från 1920- och 40-talen och disponentvillan med tillhörande lygelbyggnader, besitter såväl industrihistoriska och arkitektoniska, som lokalhistoriska värden. Särskilt intressant är att fabriken Svenska Naxos hade landets första tillverkningen av slippapper, men även själva uppbyggnaden av industrin, infrastrukturen och samhällsbildningen är av intresse. Anläggningen ger en bild av en imponerande industrihistoria som kom att lägga grund för samhället och dess fysiska utveckling.

Länsvägens dragning mellan fabriksanläggningen och den tidigare disponentvillan vittnar om industriverksamhetens inverkan på områdets infrastruktur.

Ortens äldsta byggnader ger förståelse för ortens utveckling under framförallt 1900-talets första hälft.



De äldsta delarna av fabriksanläggningen har en bevarad karaktär (Sibbatorp 1:35).

För det kulturhistoriska värdet betydelsefulla karaktärsdrag mm

- Fabriksanläggning uppförd för Svenska Naxos, i sina äldsta delar från sent 1800-tal, men främst med byggnader från 1920–1940-talen. De värdefulla byggnaderna är i regel gulmålade i dag.
- Landsvägens sträckning som påverkades av Naxos-fabriken ägare och som passerar nära såväl den tidigare disponentvillan som fabriksanläggningen.
- Den f.d. disponentvillan från 1898 (se foto till höger), men med bevarad karaktär från 1930-talets ombyggnad, och dess två tillhörande lygelbyggnader.
- F.d. afärsbyggnad från 1940-talet (se foto sid 12) med välbevarad exteriör karaktär.
- Äldre bostadshus från 1920- och 30-talen med välbevarad utformning med träfasader och tegeltäckta tak, omgivna av stora trädgårdar med fruktträd och bärbuskar.



Den f.d. disponentvillan med tillhörande lygelbyggnader (Sibbatorp 1:39, 1:40 och 1:41).

Övriga karaktärsdrag

- Ortsbebyggelse framväxt i östsluttning.
- Småhusbebyggelse från övervägande 1930–1960-talen, huvudsakligen med förändrad karaktär.
- Om- och tillbyggd fabriksanläggning intill länsvägen med förvanskad exteriör utformning.



Välbevarat bostadshus från sent 1800-tal (Sibbatorp 1:42).

Övergripande klassificering av delområdet

Hänsyn/uppmärksamhetsområde. Den äldre fabriksanläggningen och den före detta disponentvillan med tillhörande lygelbyggnader är viktiga att bevara och bör förses med skyddsbestämmelser, då de har tydliga kulturhistoriska värden och har stor betydelse för förståelsen av ortens framväxt. Äldre vägars sträckningar bör beaktas.

Bostads- och afärshus från 1900-talets första hälft med ännu välbevarad exteriör (se exempelvis foto till höger) och som bedömts ha förhöjda kulturhistoriska värden, bör hanteras med ett varsamt förhållningssätt vid eventuella framtida åtgärder.

Övriga delar av området har begränsade kulturhistoriska värden vad gäller planmönster och bebyggelse.



I samhällets västra utkant ligger detta boningshus (Sibbatorp 1:11) från omkring 1930.

Brandstorps kyrkby

Områdesbeskrivning, övergripande

Brandstorps kyrkby är en äldre centralort och ett sockencentrum. Området omfattar kyrkomiljö, församlingshem, före detta ålderdomshem och hembygdsgård.

Miljön präglas i hög grad av kontrasten mellan den gamla slingrande landsvägen genom byn och den yngre vägen strax söderut. I de östra delarna av området inns äldre agrarbebyggelse i ett i viss mån kuperat odlingslandskap.



Det aktuella delområdet där den klassade bebyggelsen markeras med punkter i olika färger.

Områdeshistorik

Brandstorps socken omnämns första gången 1783. Dessförinnan ingick den i Daretorp och Velinga socknar. Kyrkplatsen i Brandstorp etablerades först 1626 då ett träkapell lyttades dit från Häldeholm. Detta var sannolikt en medeltida kyrka eftersom den omnämns redan 1529. Initiativet till lytten togs av greve Magnus Brahe. Flytten kan ha föranletts av bygget av Södra Fågelås kyrka, men kan också ha sin grund i att riksjägmästare Carl Hård på säteriet Skämningsfors önskade en gudstjänstlokal närmare sitt säteri.

År 1697 ersattes den enkla byggnaden med nuvarande timrade korskyrka. Bygget hade föregåtts av strider kring kapellets i Brandstorp vara eller icke vara, där många såg sockenkyrkorna i Velinga och Daretorp som missgynnade. År 1689 hade Kronans befallningsman dömt ut kapellet som irreparabelt och samtidigt pekat på behovet av en gudstjänstlokal på orten.

År 1697 stod kyrkan färdig, inredningen färdigställdes dock först ett par år in på 1700-talet. Interiören dekorerades med bibliska målningar genom Jönköpingsmästaren Johan Kinnerus 1748. Den takmålning som skildrar de dödas uppståndelse på yttersta dagen har motivet förlagt till Brandstorps kyrkogård.

År 1877–1878 genomgick kyrkan en delvis hårdhänt modernisering. Väggarna på långhus och kor ick ny spånklädsel, vilken



Brandstorps kyrka och den fristående klockstapel. I bakgrunden ligger kyrkskolan, som ursprungligen uppfördes 1847, men som senare förändrats väsentligt.

målades med oljeblandad gul slamfärg. Vapenhusets och sakristians fasader ick locklistpanel som målades på samma vis. Taken ick ny spåntäckning som svarttjärades. Sakristian och vapenhuset hade dessförinnan tegeltak. Tornspiran hade man dock råd att omtäcka med plåt.

På anmodan av biskop Hjalmar Danell vid dennes visitation 1922 väcktes frågan om restaurering av kyrkan. Målsättningen blev att försöka återställa kyrkan i dess ursprungliga skick. Kyrkan försågs med ny spånklädsel på väggar och tak i form av sågade ekspån. Fasaderna blev ånyo rödslammade medan taken ick vara fortsatt tjärade.

Klockstapelns restes 1708. År 1860 byggdes ett trapphus som klädde in den bärande konstruktionen. Denna inklädnad avlägsnades vid en restaurering 1963 då spånklädseln av stödben och tak förnyades.



Ovan: Församlingshemmet (Brandstorp 1:60) ligger ett stenkast norr om kyrkomiljön. Till vänster: Den gamla landsvägen löper genom kyrkbyn och här inns en torgbildning med klockstapelns i mitten.



I sockencentrum ingår kyrkomiljön till höger samt det före detta ålderdomshemmet (Brandstorp 1:15) till vänster. På platsen låg ett tidigare ålderdomshem som lyttades till andra sidan kyrkbyn. Det nya ålderdomshemmet uppfördes 1910–11.

Hembygdsgårdens byggnadsbestånd är komplext, men den mest säregna byggnaden är trätältet från Alvasjö gård. Detta presenterades på världsutställningen i Paris 1878 och belönades med ett pris.

Kyrkogården kring kyrkan är mycket speciell genom att den är försedd med en så kallad kyrkogårdsbalk. I stället för en mur har den således en timrad avgränsning, som delvis är samtida med kyrkan. Endast en kyrkogårdsbalk är bevarad i landet förutom denna. Nordost om bykärnan ligger en sentida begravningsplats med mer naturliga och organiska former.

Förutom kyrkomiljön har de klassiska inslagen i ett sockencentrum ingått – det tidigare ålderdomshemets stora byggnad står kvar väster om kyrkan, skolbyggnaden inns kvar norr om kyrkan, hembygdsgården ligger bredvid skolmiljön och norr om denna inns församlingshemmet samt slutligen den tidigare prästgården belägen en bit österut.

Landsvägen gick tidigare genom själva byn, men sedan några decennier är den förlagd till en sträcka söder om byn.



Grund för eventuellt kulturhistoriskt värde

Brandstorps kyrkby utgör ett ålderdomligt och traditionellt exempel på en kyrkby där kyrkomiljön med den exceptionellt ovanliga kyrkbalken och den utanför kyrkogården fristående klockstapeln utgör särpräglade inslag. Övriga komponenter i ett sockencentrum bidrar till värdet liksom välbevarad agrarbebyggelse strax öster om kyrkomiljön.

För det kulturhistoriska värdet betydelsefulla karaktärsdrag mm

- Sockencentrum med kyrka, klockstapel, kyrkogård, kyrkobalk, församlingshem, före detta ålderdomshem och hembygdsgård.
- Den fristående klockstapeln utanför kyrkogården är av stor betydelse för miljön utefter den gamla landsvägen.
- Kyrkbalken är ytterst ovanlig och dess uttryck är iögonfallande, vilket i hög grad bidrar till upplevelsen av bykärnan.



Kyrkogården i Brandstorp är inte stor, men eftersom den omkringliggande kyrkobalken är ovanlig och i ögonfallande präglar den i hög grad byns karaktär.

- Hembygdsgården omfattar hitlyttad, ålderdomlig bebyggelsen varav trätältet från Alvasjö gård är en särskilt märklig byggnad.
- Det omgivande landskapet präglas av främst odling och är svagt kuperat.

Övergripande klassificering av delområdet

Känsligt, särskilda insatser kommer att krävas . Brandstorps kyrkby och dess bebyggelsemiljö har delvis en museal karaktär och tål inga större förändringar som avviker från denna karaktär. Särskilt värdefullt är kyrkobyggnaden, kyrkogården med timmerbalken och klockstapeln. Till förståelsen av sockencentrumet bidrar även församlingshemmet, före detta ålderdomshemmet och hembygdsgårdens bebyggelse.

Öster om bykärnan inns ålderdomlig och påkostad agrarbebyggelse av stort värde.



Om man betraktar kyrkbyn från öster präglas omgivningen av ett öppet odlingslandskap, medan byn omfattar lövträd av hög ålder. Till vänster ligger Brandstorps gård (Brandstorp 1:61) med mangårdsbyggnad, arrendatorsbostad och ekonomibyggnader. Till höger ligger prästgårdens gula boställsbyggnad. (Brandstorp 1:13)

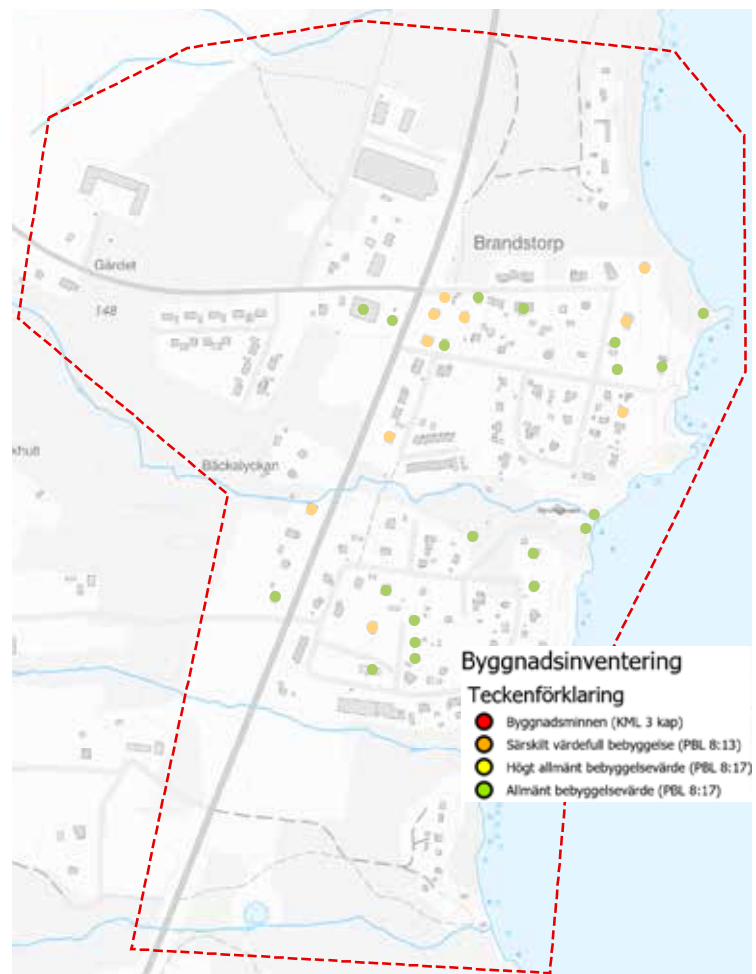
Brandstorps samhälle

Områdesbeskrivning, övergripande

Brandstorps samhälle ligger i nordöstra delen av kommunen, precis utmed Vättern och omkring en kilometer öster om kyrkbyn med samma namn. Länsväg 195 mellan Habo och Hjo passerar genom orten och delar den i en västlig och en östlig del. Ortens bebyggelse ligger huvudsakligen på östra sidan av riksvägen i sluttningen ned mot Vättern, men viss bebyggelse återinns även väster om riksvägen och utmed vägen mot kyrkbyn. Samhället delas i en nordlig och en västlig del genom Krikåns bäckravin och består av två tydliga kluster av bebyggelse med separata tillfartsvägar från riksvägen.



Krikåns bäckravin delar samhället i två delar.



Det aktuella delområdet där den klassade bebyggelsen markeras med punkter i olika färger.

Den norra delen ligger i anslutning till vägkorsningen där vägen mot Brandstorps kyrkby möter länsvägen. I anslutning till vägkorsningen, väster om länsvägen inns några större byggnader med omgivande asfaltsytor i form av en lanthandel med bensinpump, ett större bussgarage och en sentida industribyggnad, vilka sätter prägel på området. I höjdslutningen västerut ligger ett småhusområde med enhetligt utformade villor från 1980-talet. På den östra

sidan av riksvägen återinns bostadshus från framförallt 1930- och 40-talen, varav lera med bevarad ursprunglig karaktär. I området mellan länsvägen och Vätterstranden återinns ett sammanhängande småhusområde med blandad bebyggelse från 1930-talet och framåt i form av villor, fritidshus och radhus. Bebyggelsen ligger utmed några utlagda lokalgator. Tomterna närmast sjön är relativt små och bebyggelsen är tät.

Samhällets södra del har en mer lantlig karaktär med bland annat en mangårdsbyggnad från sent 1800-tal och en tillhörande ladugård från 1920-talets mitt i området. Småhusbebyggelsen återinns i en krans runt gården, i form av villor från framförallt 1930–60-talen i området längs länsvägen och en småskalig fritidshusbebyggelse från 1930-talet och framåt utmed smala lokalgator i området österut mot Vättern. Områdets södra del har en industriell prägel med en om- och tillbyggd fabriksbyggnad.

Norr respektive söder om orten inns mindre fritidshusområden med likartad karaktär. Områdena nås via små, grusade tillfartsvägar från riksvägen. Den ursprungliga småskaliga och förhållandevis enkla fritidshusbebyggelsen från ca 1930-talet, har delvis ersatts av större, moderna bostadshus, varav vissa utgör permanentbostäder. Husen i det norra området har avstyckade tomter, medan husen i det södra området ännu ligger på arrendetomter med vaga gränser mellan husen.

Områdeshistorik

Orten har växt fram på marker som historiskt hört till byarna Brandstorp i norr och Häldetorp i söder. Krikån som rinner genom orten utgjorde en historisk gräns mellan byarna. Den sydligaste delen av delområdet har hört till Bredegården. Ortsnamnet har sitt ursprung i kyrkbyn med samma namn som ligger någon kilometer väster om samhället. Samhället har utvecklats från två gårdar som efter laga skifte under sent 1800-tal lyttades ut från respektive by till området, Brandstorpsgården norr om ån och Häldetorpsgården söder om ån.

När Brandstorp genomgick laga skifte 1871–72 bestod byn av sju gårdar, samtliga kronoskattehemman. Flera av dessa gårdar blev efter laga skiftet utlyttningskyldiga till sina nya tilldelade skiften. JA Wallin ägde den gård som ick lytta till platsen öster om landsvägen. Gården ick namnet Östergården och gårdens byggnader uppfördes på den plats där det idag inns två obebyggda tomter vid Björnbärsgränd och grönområdet österut. Öster om gården låg några mindre åkrar. I samband med skiftet lades även en ny väg ut som en förlängning av byvägen kors över landsvägen ned mot den gemensamma lastage-, iske- och båtplatsen vid Vätterstranden, dagens Hallonstigen.

Byn Häldetorp genomgick laga skifte 1858–60. Byn bestod då av tre gårdar. Det var sannolikt efter detta skifte eller någon



Genomfarten sedd från ortens södra infart med villor från framförallt 1930- och 1940-talet.



Brandstorp bys utlastningsplats med ett båthus.

Utsnitt från den häradsekonomska kartan från omkring 1880 med de två utskiftade gårdarna. Vägen från Brandstorps by har förlängts ned till den gemensamma lastage- och iskeplatsen. Byvägen från Häldetorp leder också vidare ned till en för byn gemensam kvarn- och iskeplats.



efterföljande hemmansklyvning som en av gårdarna lyttades ut till den aktuella platsen där det vid tiden fanns två åkrar kallade Bergströmslyckan. Gårdens nuvarande mangårdsbyggnad är enligt uppgift uppförd på 1880-talet och den tillhörande ladugården på 1920-talet. Enligt 1860 års karta låg det vid åns mynning ut i Vättern en för byn gemensam kvarn och en lastageplats.

Landsvägen mellan Jönköping och Hjo passerade under 1800-talet genom området i ungefär samma läge som idag, liksom Tidaholmsvägen mot Brandstorps kyrkby. Vägarerna var dock gamla, slingrande och i dåligt skick. Sjövägen utgjorde därför ännu under tidigt 1900-tal en viktig transportväg. I början av 1900-talet kom dock lera vägförbättringar att genomföras i området. Tidaholmsvägen rätades ut redan under tidigt 1900-tal, medan länsvägen mellan Jönköping och Hjo dröjde fram till i början av 1930-talet. Det var dock först under 1960-talet som vägen fick sin nuvarande sträckning genom samhället, då den breddades, höjdes och asfalterades.

Den framväxande samhällsbildningens framväxt i början av 1900-talet hör tydligt samman med de två gårdarnas mångfaceterade näringar. Utöver jordbruket utgjorde iske och försäljning av isk historiskt viktiga näringar för gårdarna. Under 1900-talet utvecklades även andra verksamheter som småskalig industri, turism och handel. En förutsättning för lera av dessa verksamheter var landsvägstraiken.

På 1910-talet påbörjade Östergårdens ägare Karl Wallin med torvbrytning på sina marker och han startade även ett stenhug -



Fabriksbyggnaden (Häldetorp 1:53) i samhällets södra del uppfördes som snickerifabrik på 1940-talet, men har under åren inrymt lera olika verksamheter.

geri för tillverkning av gravstenar av svart granit som bröts några kilometer söderut. På 1930-talet startade han en kioskrörelse intill vägkorsningen och började även stycka av tomter för sommarstugebebyggelse i området ner mot Vätterstranden. Karls sju barn ick på 1940-talet var sin bostadstomt och lät uppföra bostadshus där. Gården övertogs i mitten av 1940-talet av sonen Tage, som tillsammans med en bror fortsatte med isket och på 1950-talet uppfördes en rök vid stranden. På 1960-talet startade han en kioskrörelse vid länsvägen, som kom att utvecklas till en taverna och senare pizzeria. Byggnaden brann ned i början av 2000-talet.

Även vid den södra gården utgjorde isket en viktig näring utöver jordbruket. Under sent 1930-tal började dåvarande ägaren stycka av och sälja tomter för sommarstugebebyggelse. Avstyckningen av tomter fortsatte under mitten av 1900-talet, för bostadshus uppe vid länsvägen och för sommarstugor närmare Vätterstranden. I början av 1940-talet övertogs gården av sonen Karl-Olof Blåberg som startade en snickerifabrik för leksakstillverkning på gården. Fabriksbyggnaden har senare rymt lera olika verksamheter och inns ännu kvar. Omkring 1960-talet startade han även en tillverkning av snipor genom företaget Blåbergs båtbyggeri.

I anslutningen till vägkorsningen där Tidaholmsvägen ansluter till länsväg 195 startades under 1920- och 30-talen även andra verksamheter. I slutet av 1920-talet, bara några år efter att ångbåtstraiken upphört, startades en bussrörelse på orten. Ett bussgarage med smedja uppfördes intill vägkorsningen och senare även en bensinstation. Bussgaraget ersattes omkring 1960 av ett nytt större garage där Carlsteins buss ännu har sin verksamhet. Under 1930-talet uppfördes även ett Folkets hus, en poststation och en konsumbutik i närheten av vägkorsningen. Vid samma tid uppfördes även en större byggnad nära stranden som fungerade som vandrarhem under 1930- och 40-talen. Under mitten av 1900-talet fanns också lera mindre sommarserveringar på orten.

I slutet av 1960-talet revs Östergårdens ladugård och på 1970-talet även mangårdsbyggnaden. I slutet av 1970-talet uppfördes en radhuslänga utmed Björnbärsgränd och i slutet av 1980-talet ännu en radhuslänga på gatans motsatta sida. I mitten av 1960-talet uppfördes en afärsbyggnad nordväst om vägkorsningen med lokaler för livsmedelsafär och bank. På 1980-talet uppfördes även ett mindre småhusområde med friliggande villor på höjden väster om länsvägen och i samhällets norra del en industrianläggning för tillverkning av aluminiumprodukter.

Den ursprungligen mycket småskaliga och enkla fritidshusbebyggelsen på orten har under åren byggts till och moderniserats. Under de senaste årtiondena har många av de äldre stugorna ersatts av nya, större hus, varav vissa används för åretruntboende. Ett antal små, ännu enkla sommarstugor från 1930-, 40- och 50-talen inns dock ännu kvar i området.



Utsnitt från den ekonomiska kartan från 1959 över det framväxande samhället. De två gårdarna omges av ett lertal bostadshus och mindre sommarstugor i området närmast vattnet.



Björnbärsgränd. Den norra gårdens mangårdsbyggnad låg tidigare på platsen till höger på bilden.



Krikåns mynning mot Vättern med båthus. På platsen har även Häldetorps gemensamma kvarn legat. Till höger i bild ses ortens reningsverk.



Mangårdsbyggnaden från 1884 och ladugården från 1920-talet (Häldetorp 1:10).



Utmed genomfarten ligger några av ortens äldsta bostadshus från 1930- och 1940-talen, varav lera har en välbevarad exteriör. Närmast i bild ses huset som tidigare inrymde konsum (Brandstorp 1:23).



Utmed Slånårsringen inns ännu några småskaliga fritidshus med bevarad karaktär.

Grund för eventuellt kulturhistoriskt värde

Länsvägen genom orten och vägen mot kyrkbyn följer gamla lägen, om än med uträtad sträckning, och den har haft stor betydelse för ortens framväxt.

De kvarvarande båtplatserna vid stranden har historiskt utgjort viktiga lastage-, båt- och iskeplatser för gårdarna och byarna i närområdet. De vittnar om gårdarnas mångskiftande näringar där isket utgjorde en viktig del, men även om sjövägen som en viktig transportled.

Krikån och dess gröna bäckravin har kulturhistoriska värden. Ån har utgjort en historisk bygräns och området där ån mynnar ut i Vättern, har haft stor betydelse som kvarnplats och för isket.

Den kvarvarande mangårdsbyggnaden med tillhörande ladugård i ortens södra del är delvis förvanskade, men besitter värden eftersom de utgör de äldsta kvarvarande byggnaderna i området och bidrar med förståelse för ortens ursprung.

Samhällsbildningens tidigaste byggnader från framför allt 1930- och 40-talen i form av såväl villor som fritidshus är värdefulla representanter för ortens inledande utveckling.

Sommarstugeområdena med sitt ursprung i 1930-talet och de ännu kvarvarande små, enkla sommarstugorna på naturtomter i området representerar en tid då förändrade levnadsvillkor bidrog till att göra sommarboende möjligt för en större allmänhet. Sommarstugan som fenomen hänger tydligt samman med lagstadgad rätt till semester som infördes 1938, men också med rådande ideal om en mer naturlig och hälsosam livsstil där friluftsliv skattades högt. De tidigaste stugorna med en ursprunglig karaktär bedöms ha ett högt kulturhistoriskt värde.

Det stora bussgaraget med sitt välvda karaktäristiska tak och delvis bevarat fasadutförande samt den intilliggande före detta bensinstationsbyggnaden ligger i blickfånget och präglar området vid länsvägen. Anläggningen vittnar om en snart hundraårig verksamhet på orten och om bilismens framväxt under 1900-talet.

För det kulturhistoriska värdet betydelsefulla karaktärsdrag mm

- De äldre vägarnas dragningar genom orten, riksväg 195, Kyrkliden och Hallonstigen.
- Ån och dess gröna bäckravin, som historisk bygräns, kvarnplats och viktig plats för isket.
- Båtplatserna med båthus vid stränderna, som vittnar om historiskt viktiga lastage- och iskeplatser.
- Kvarvarande gårdsbebyggelse med mangårdsbyggnad och ladugård.
- Äldre bostadshus från 1930- och 1940-talen med välbevarad utformning med trä- eller putsfasader och tegeltäckta tak, omgivna av uppväxta trädgårdar med fruktträd och bärbuskar. Flera av husen har tidigare inrymt verksamheter som

afär, post och vandrarhem.

- Den kvarvarande sommarstugebebyggelsen från 1930-talet fram till 1950-talet med små, enkla stugor omgivna av naturtomter med höga träd och utblickar över Vättern.
- Bussgaraget och den intilliggande före detta bensinstationsbyggnaden.

Övriga karaktärsdrag

- Samhällsbildning från 1900-talet mitt som utvecklats i anslutning till en historisk vägkorsning till följd av den framväxande landsvägstraiken.
- Fritidshusområde med bebyggelse som byggts till och ersatts av nya hus med en betydligt större höjd och volym.
- Storskaliga industri- och garagebyggnader samt handelsverk samheter placerade i området närmast riksvägen.
- Bostadsbebyggelse från 1930-talet fram till 1980-talet med olika tidstypiska fasadutföranden i form av friliggande villor och radhus, många präglas av sentida förändringar.

Övergripande klassificering av delområdet

Hänsyn/uppmarksamhetsområde. Delar av området och dess bebyggelse har värden som man bör ta hänsyn till, men andra delar är mer tåliga för förändringar. Äldre vägars sträckningar bör beaktas. Bostadshus från 1930- och 40-talen med ännu välbevarad exteriör och som bedömts ha förhöjda kulturhistoriska värden, bör hanteras med ett varsamt förhållningssätt vid eventuella framtida åtgärder. Sommarstugeområdenas ursprungliga karaktär med naturtomter bebyggda med småskaliga fritidshus bör värnas. Tids - typiska, välbevarade fritidshus från 1930–1950-talet bör bevaras. Vid nybyggnation bör skalan anpassas till platsens förutsättningar och omkringliggande bebyggelse. Den förhållandevis stora, öppna gårdstomten med mangårdsbyggnad och ladugård bör bevaras.

Övriga delar av området har begränsade kulturhistoriska värden vad gäller planmönster och bebyggelse. Möjlighet till förtätning inns.



Vägkorsningen med bussgaraget (Brandstorp 1:87) från tidigt 1960-tal till vänster.



Fler av de små fritidshustomterna har under senare år ersatts av betydligt större bostadshus, vilket påverkar områdets ursprungliga karaktär.



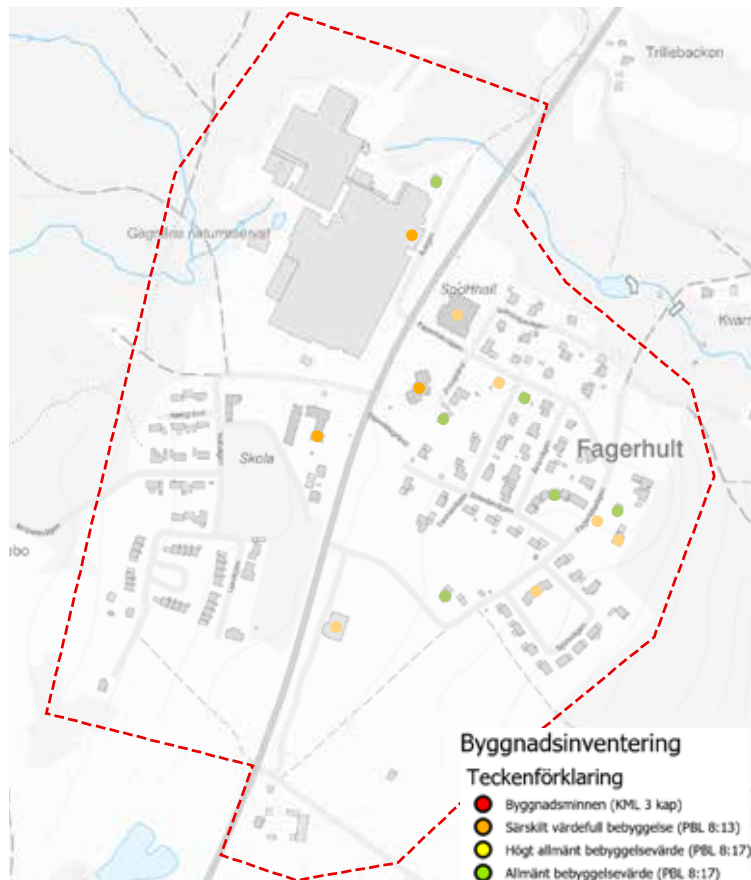
Fagerhult präglas av belysningsföretagets verksamhet.

Fagerhult

Områdesbeskrivning, övergripande

Fagerhult präglas helt av belysningsföretagets industrimiljö och den omkringliggande småhusbebyggelsen som domineras av friliggande villor från 1900-talets andra hälft. Många villor är tidstypiska och ansluter till den gestaltning som Sydsveriges småhustillverkare erbjudit. En stor del av husen har också byggts till och om i lera omgångar.

Belysningsindustrins anläggning består dels av den omfattande tillverkningsdelen väster om länsvägen, dels huvudkontoret som ligger öster om vägen.

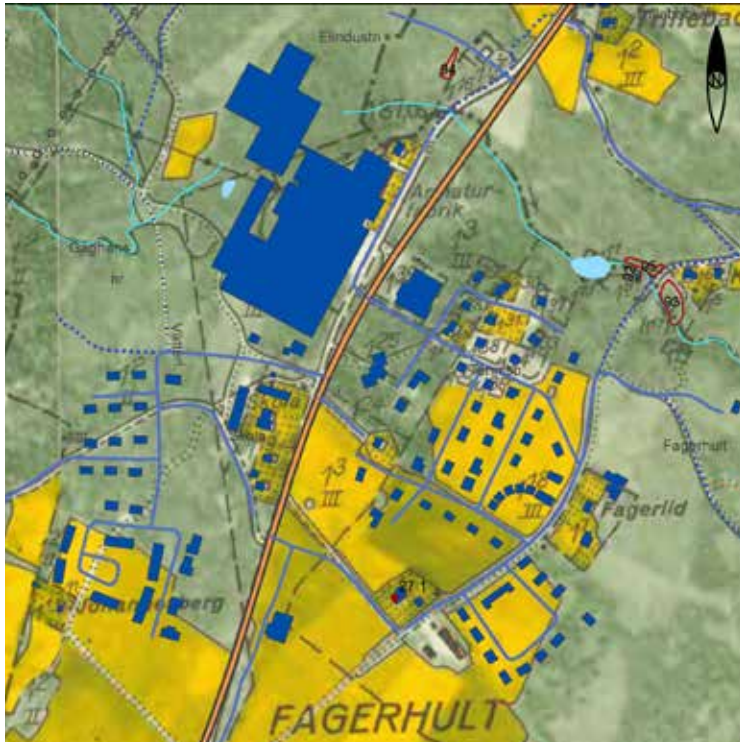


Det aktuella delområdet där den klassade bebyggelsen markeras med punkter i olika färger.

Områdeshistorik

Fagerhults by genomgick laga skifte 1852–55 och bykärnan var inför skiftet koncentrerad till bytomten alldeles invid den nord-sydgående landsvägen mellan Jönköping och Hjo. Ett skolhus, som fortfarande är bevarat, uppfördes 1913.

Fagerhults samhälle är i dag helt förknippat med belysningsföretaget Fagerhult. Upprinnelsen till lampföretaget var när ynglingen Bertil Svensson år 1943 gav en egenhändigt tillverkad golvlampa till sina föräldrar och samtidigt förstod att kostnaden han lagt ner på lampan var betydligt mindre än vad motsvarande lampa kos -



Kartöverlägg som visar den ekonomiska kartan från 1950-talet samt den nuvarande bebyggelsen i blått. Framst lägger man märke till den omfattande fabriksanläggningen i norr. För övrigt har småhus - bebyggelse spritt sig över stora delar av inägornas odlingslandskap.

tade i butiken. Tillsammans med två vänner startades Fagerhults Lampindustri.

När verksamheten började växa bestämde sig delägarna 1946 för att uppföra en separat verkstad på en tomt i byn. Den första verkstadslokalen stod färdig 1947. Produktionen bestod nu främst av lampskärmar och golvlampor, men snart utvecklade man även produktion av lysrörslampor. Fabrikskomplexet kom att utvidgas kontinuerligt. Under lång tid projekterades alla ut- och ombyggnader av fabriksanläggningen av byggnadsingenjör Stig Nilsson i Helsingborg, med vilken Bertil Svensson hade en släktrrelation.

Framväxten av bostadsområdet öster om landsvägen kan sägas ha inletts 1953 när Bertil Svensson lät uppföra en egen villa vid Furugränd 5 (Fagerhult 1:49). På granntomten – Elisabetsgränd 1 – uppfördes ungefär samtidigt en villa åt Bertil Svenssons mor.

Ytterligare bostadshus uppfördes under 1950-talet i den norra delen av Fagerhult, där villatomter såldes av från stamfastigheten. Nästan alla hus norr om Fagerlidsvägen uppfördes i slutet av 1950-talet.

På 1960-talet utvecklades bostadsområdet vidare, men nu var det ler som medverkade i bebyggelsens formgivning, t ex Hjältevadshus, Gullringshus, AB Ytonghus samt en del villor ritade av kommunalingenjören i Habo Bertil Fällman.

Omkring 1960 var området så utvecklat att man beslutade att upprätta en byggnadsplan, som i princip motsvarade en nutida detaljplan. Planen skapades av arkitekt Carl Westerlund och stadsplaneingenjör Björn-Åke Sjöberg



Fagerlid (Fagerhult 1:7) var ursprungligen en skolbyggnad, men den kom senare att nyttjas av företaget för representation och rekreation.



Fyra fristående villor utefter Smedjevågen, vilka är ritade av byggnadsingenjören Stig Nilsson som hade många uppdrag i Fagerhult (Närmast: Fagerhult 2:20).

I mitten av 1960-talet var Fagerhult ett litet villaområde med tidstypiska enfamiljshus, men nu skedde ett tillskott av nyheter inom ett vidare område. Ett uttryck för det nya var att byggandet rationaliserades. Utefter Smedjevågen 2–8 uppfördes fyra identiska villabyggnader efter ritningar av Stig Nilsson, Helsingborg.

Man uppförde också en ny typ av bostadshus i kontrast till de friliggande enfamiljshusen. I hörnet Åkervågen-Smedjevågen uppförde företaget kedjehus i en våning och med plana tak, efter ritningar av Stig Nilsson. Kedjehuset byggdes i en båge och mellan varje huskropp inrättades en carport.

Omkring 1970 var en stor del av tomterna utefter det äldre gatunätet bebyggda och i början av 1970-talet skedde en tydligt avgränsad nyetablering i sydost kring den nytillkomna Björkvågen. Under hela detta decennium uppfördes ett tiotal enfamiljsvillor, men nu var det nästan enbart husfabrikanter som var inblandade, exempelvis Gatehus AB i Hjo, Fogelfors Bruk AB och AB Nordiska Trähus i Vaggeryd.

I kontrast till detta lät direktör Bertil Svensson uppföra en ny villa åt sig och sin familj 1969 vid Fagerlidsvågen 11. Denna suter rängvilla ritades också av ingenjör Stig Nilsson

I slutet av 1960-talet byggdes företagets gästhus Fagerlid (ursprungligen skolhus) ut kraftigt med pool, bastu m.m. En mer kommersiell gemenskapsanläggning var Fagerhus helt nära väg 195. Fagerhus invigdes 1974 och anläggningen har byggts ut i lera etapper.

I början av 1980-talet var större delen av villaområdet öster om landsvågen utbyggt och därför planerades för bostäder på andra sidan om länsväg 195 i Fagerhults sydvästra delar. Initiativet omkring 1988 kom nu från kommunalt håll samt från en bostadsrättsförening.

Habo bostadsstiftelse uppförde lera radhuslängor i de södra delarna kring Luxvågen. Bostadsrättsföreningen skapade ursprungligen 13 enfamiljsvillor längre norrut kring Watt- och Amperevågen. Alla dessa villor producerades av Sävsjö Trähus AB/R Torstensson. Slutligen skapades fem villatomter utefter den östra sidan av Luxvågen.

I mitten av 1980-talet försågs området även med en byggnad avsedd för företagets huvudkontor. Byggnaden ritades av Arkitekt huset Jönköping AB och ansvarig för gestaltningen var arkitekt Gustaf Hållén.

Grund för eventuellt kulturbistoriskt värde

Småhusområdet i Fagerhult har en speciell bakgrund som kan liknas vid en bruksort där ortens arbetsgivare står för arbete, bostadsförsörjning och fritidssysselsättning. Därför är det främst ortens strukturer som är intressanta från kulturhistorisk synpunkt. Bebyggelsen i sig är av en typ som förekommer på många andra håll.



Fagerhus (Fagerhult 1:39) är en anläggning som omfattar kommersiella lokaler, men också idrottslokaler.



Fagerhults kontorsbyggnad (Fagerhult 1:25) uppfördes på 1980-talet efter arkitekt Gustaf Hålléns ritningar.

För det kulturhistoriska värdet betydelsefulla karaktärsdrag

- Det diferentierade planmönstret som visar på ortens utveckling, rutnätplaner i de äldsta och centrala delarna och med viss organisk form i yttre, västra delar.
- Övervägande låg friliggande småhusbebyggelse.
- Fagerhults skola med fasader av trä med röd slamfärg.
- Gemenskapsanläggningarna Fagerhus och Fagerlid.
- Fagerhults huvudkontor med byggnadskroppen uppförd i vinkel och med rundade former.

Övriga karaktärsdrag

De karaktärsdrag som präglar området är följande:

- I området ligger småhusbebyggelsen fördelad utefter lokal - gatorna.
- Ofta inns vidhängande eller fristående garagebyggnader vid tomtinfarterna.
- Mot gatumarken står ofta låga staket av trä, låga murar eller häckar.
- Gatumarken består av asfalterade körbanor utan trottoarer.

Övergripande klassificering av delområdet

Täligt. Småhusområdets bebyggelse har, såvitt man kan bedöma i dag, begränsade kulturhistoriska värden, men fenomenet med en etablering av ett villaområde i anslutning till tillverkningsindustrin är intressant med en del paralleller i länet. Den småskaliga små - husmiljön har varit och är till viss del fortfarande tidstypisk och har kvaliteter som bör tas tillvara.



Kring Luxvägen i Fagerhults sydvästra delar inns radhus som tillhör ortens senare tillskott.



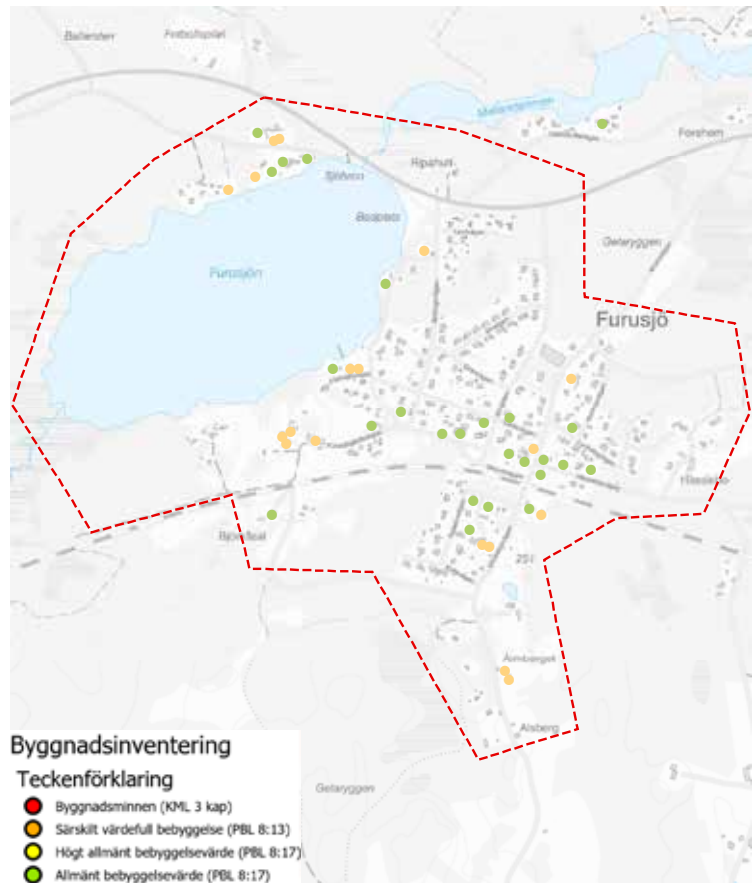
I området låg den första stationsbyggnaden i Furusjö. Huset på höjden inrymde ortens poststation (Furusjö 1:6), vilken lades ned 1964. Huset till höger var affären som öppnade 1919. Verksamheten lades ned 1985.

Det aktuella delområdet där den klassade bebyggelsen markeras med punkter i olika färger.

Furusjö samhälle

Områdesbeskrivning, övergripande

Samhället Furusjö ligger vid Furusjön mellan Mullsjö och Habo, ca åtta kilometer väster om Habo. Landskapet kring Furusjö är mestadels svagt till måttlig kuperat och består övervägande av skogsmark med tall och gran. Norr om samhället passerar väg 1819 som går mellan Habo och Mullsjö. Järnvägen går genom södra delen av Furusjö och vidare västerut söder om Furusjön.



Ortens bebyggelse ligger framför allt norr om järnvägen i en svag västsluttning ner mot Furusjön, men ett mindre bostadsområde inns även söder om järnvägen. Bebyggelsen består främst av friliggande villor och fritidshus, men det inns även ett lerbostadshus och några enstaka äldre industribyggnader i området. Bebyggelsen är övervägande uppförd mellan 1920 och 1980. De äldsta husen ligger i anslutning till järnvägen, där det tidigare fanns en hållplats, och i närheten av sjön.

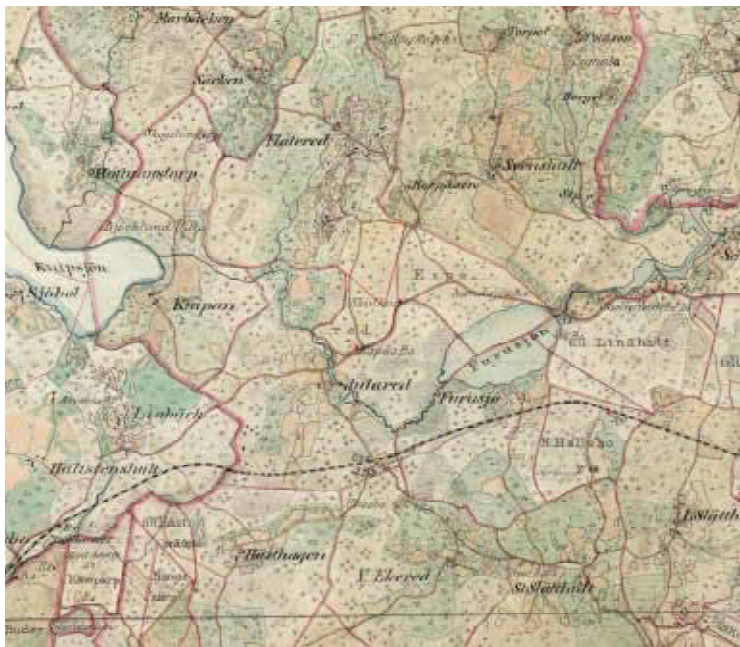
På en höjd söder om Furusjön, i samhällets sydvästra utkant, ligger Furusjö gård med gårdsbebyggelse från sent 1800-tal och tidigt 1900-tal med bevarad äldre karaktär. Gården omges av öppen jordbruksmark. Öster om samhället, utmed Hässlebovägen, ligger

ännu en gårdsmiljö: Hässlebo gård med bostadshus och ladugård. Gårdsbyggnaderna har en mer sentida karaktär.

Utmed en äldre vägsträckning norr om Furusjön ligger ett område med fritidshusbebyggelse bestående av lägenhetsbebyggelse från 1800-talet och sommarstugor från 1930-talet. Tomterna har styckats av från byn Äspered.

Områdeshistorik

Orten har huvudsakligen växt fram på skogsmarker tillhörande gården Furusjö, men även marker tillhörande byarna Äspered och Lindhult mot norr samt Norra Hallebo söder om järnvägen. Ort-namnet som är detsamma som gårdsnamnet kommer från sjön och den omgivande furuskogen. Gården Furusjö omnämns i skriftliga källor första gången 1539.



Under 1800-talet utgjordes området framförallt av skogsmark. Furusjö gård låg på en höjd söder om sjön omgiven av åkermark i ungefär samma utbredning som idag. Vägen mellan Mullsjö och Habo hade fram till 1960-talet en slingrande sträckning. Utmed den gamla vägsträckningen låg det under sent 1800-tal lera backstugor. Det fanns också lera torp i området, såsom torpet Elmberget utmed vägen mot Stora Slätthult i områdets södra del och torpet Hässlebo i områdets östra del.

I skogarna norr och öster om dagens samhälle inns lera skogsbrukslämningar i form av kolbottnar och rester efter en kolarkoja, som tyder på att det historiskt funnits en omfattande kolningsverk samhet i området. Lämningsarna kan sannolikt kopplas till verk-samheten vid Säterfors, som låg några kilometer norr om Furusjö, där Ryfors bruk lät anlägga en masugn vid mitten av 1700-talet.



En avmätningsskarta av gården Furusjös inägor 1816 visar gårdens läge på den plats den ännu ligger, omgiven av åkrar.

Utsnitt från den häradsekonomiska kartan från omkring 1880. På kartan ses den nyligen färdigställda järnvägen som löper alldeles söder om Furusjö gård. Ett antal backstugor, torp och en banvaktstuga är markerade utmed vägarna i området.



Det lilla stationshuset i Furusjö. Den mörka byggnaden som skymtar i bakgrunden är den affär som uppfördes 1919. Foto från 1936, Järnvägmuseet.



Flygfoto från 1947 taget från öster. Till vänster ses järnvägen och stationsbyggnaden. Foto Järnvägs - museet.



Allianskyrkans äldsta del uppfördes 1920 och ick en tidstypisk tillbyggnad 1967 (Furusjö 1:5).

Järnvägen för Södra stambanans västliga dragning blev klar 1864. Järnvägen drogs strax söder om Furusjö gård och klöv gårdens åkermark i två delar. En banvaktsstuga uppfördes vid järnvägens södra sida, strax intill vägen mot Stora Slätthult, men denna stuga är idag riven.

Det var först 1917 som det anordnades en anhalt med en liten stationsbyggnad i området. Anhalten kom att få stor betydelse för traktens befolkning som nu kunde transportera mjölk till mejeriet, varor till torget i Jönköping och massaved och timmer till Habo. Det var anhalten som lade grunden till det som under 1900-talets första hälft kom att utvecklas till stationsområdet Furusjö.

År 1919 bildade några bönder i området en andelsförening för att ordna ett försäljningsställe intill anhalten i Furusjö. Föreningen lät uppföra ett afärshus, vilket kom att bli ett av de första husen i den blivande orten (Furusjö 1:4). Redan året därpå lät den nybildade missionsförsamlingen i trakten uppföra ett missionshus intill hållplatsen, idag Allianskyrkan (Furusjö 1:5). Under 1920-talet uppfördes ett antal bostadshus i området och i slutet av årtiondet och början av 1930-talet började även viss fritidshusbebyggelse att uppföras i området, i anslutning till badplatsen vid Furusjön. De lesta tomterna styckades av från Furusjö gård, men även från byn Äspered.

Under de efterföljande årtiondena uppstod lera olika verksamheter på orten, som poststation, afär, kafé och pensionatsrörelse. Furusjös första fabrik uppfördes utmed Bruksvägen i mitten av 1940-talet för tillverkning av strumpeband och senare damunderkläder. I mitten av 1940-talet startades även två olika möbelfabriker vid Tallåsvägen (Furusjö 1:41 och 1:42). I början av 1950-talet lät den kommunala bostadsstiftelsen uppföra ortens första lerbostadshus med tio lägenheter vid Tallåsvägen (Furusjö 1:51).

År 1957 upprättades en byggnadsplan för stationsområdet som lade ut grunden för ortens vidare utveckling. Vid samma period utfördes även arbeten på den förbipasserande länsvägen, vilken bredades och rätades ut. Som ett resultat av byggnadsplanen tillkom en ny tillfartsväg till orten – Storgatan. Tidigare hade Bruksgatan och Strandvägen utgjort tillfartsvägar till orten. I anslutning till den nya tillfartsvägen möjliggjordes för ny bostadsbebyggelse och fritidshusbebyggelse. Fritidshusen utmed Lindvägen och villorna utmed Envägen uppfördes under 1960- och 70-talen. Med byggnadsplanen fastställdes också en långsiktig plan för ortens vatten- och avloppsförsörjning.

År 1955 lyttades stationsläget till den södra sidan av järnvägsspåren och en ny stationsbyggnad uppfördes. Den gamla stationsbyggnaden lyttades till ortens nyanlagda idrottsplats för att där fungera som omklädningsrum. År 1971 slutade tågen att stanna i Furusjö och stationsbyggnaden revs. I slutet av 1980-talet lät kommunen riva en före detta möbelfabrik vid Tallåsvägen och där

uppföra två byggnader med servicelägenheter. Sedan 1990-talet har få nya byggnader tillkommit i området.

Grund för eventuellt kulturhistoriskt värde

Furusjö utgör ett typiskt stationssamhälle, där järnvägen och den år 1917 anlagda anhalten tydligt utgjort grunden för samhällsbyggnaden. Även om tågen inte längre stannar i orten och stationsbyggnaden numera är riven, så inns det ännu lera andra byggnader som kan berätta om ortens tidigaste utveckling. Ett fåtal av husen har sin ursprungliga karaktär bevarad, vilket förstärker det kulturhistoriska värdet. Flera av husen är dock förändrade till sin exteriör, men bär istället en historia eller rymmer ännu en verksamhet som ger lokal- och samhällshistoriska värden.

Tågförbindelsen och det natursköna läget intill Furusjön, möjliggjorde också att Furusjö under 1930-talet och efter semesterlagen 1938, kunde utvecklas till en plats för rekreation. Pensionat Sjöhaga, där det bedrivits pensionatverksamhet sedan 1930-talet, badplatsen med dess kafestuga och den omgivande fritidshusbyggnaden med välbevarade sommarstugor från 1930-talet, utgör värdefulla representanter för Furusjö som rekreationsort och berättar om tidens rådande ideal om en naturlig och hälsosam livsstil där friluftsliv skattades högt.

Furusjö gård med bevarad gårdsbebyggelse från 1800-talets andra hälft och mangårdsbyggnad från 1930-talet samt med omgivande odlingslandskap, utgör en kulturhistoriskt värdefull jordbruksmiljö som berättar om ortens ursprung.

Länsvägens tidigare sträckning i områdets norra del med några bevarade, men ombyggda bostadshus från 1800-talets mitt och exteriört orörda sommarstugor från 1930-talet utgör också en miljö med kulturhistoriska värden.



Bostadshus från 1927 utmed Hässlebovägen (Furusjö 1:14). I fonden ses det fd affärshuset från 1919. Verksamheten upphörde 1985 och idag är huset ett bostadshus (Furusjö 1:4).



År 1935 öppnade Maja Hörberg Sjöhaga pensionat i ett hus från 1920-talet (Furusjö 1:9). Hon drev rörelsen i drygt 50 år. Gästerna var inledningsvis välbärgade Jönköpingsbor som ville njuta av den natursköna omgivningen. Det ännu verksamma pensionatet utgör en värdefull representant för orten som semesterort.

Furusjö gård ligger på en höjd i landskapet (Furusjö 1:1).

Länsvägens gamla sträckning med lägenhetsbebyggelse från 1800-talet, delvis förändrade exteriört (Åspered 1:10 och 1:33).



För det kulturhistoriska värdet betydelsefulla karaktärsdrag mm

- Samhällsbildning i anslutning till en tidigare anhalt vid järnvägen. Före detta afärshus, magasin, pensionat och frikyrka i anslutning till det tidigare hållplatsläget, markerar ortens ursprungliga "centrum".
- Friliggande villor från 1920- och 30-talen med bevarad karaktär. Vanligen trähus i 1½ våning under brutet, tegeltäckt tak och med fasader av träpanel.
- Badplatsen med tillhörande kaffestuga, som alltsedan 1900-talets första hälft lockat besökare till orten.
- Vägar inom orten som följer gamla sträckningar, som Furusjögårdsvägen, Strandvägen och Elmbergsvägen.
- Länsvägens gamla grusade sträckning i områdets norra del, med lägenhetsbebyggelse från 1800-talet och fritidshus från 1930-talet.
- Furusjö gård som ligger på en höjd i området, omgiven av öppen odlingsmark och med allékantad tillfartsväg. Mangårdsbyggnaden från 1932, äldre lygelbyggnader från 1867 respektive 1928 samt ladugård från 1879, har alla en bevarad karaktär.



Kaffestugan intill badplatsen, som ligger på samma plats där det under 1800-talet fanns en backstuga. (Furusjö 2:76).

Övriga karaktärsdrag

- Småhusbebyggelse bestående av såväl friliggande villor från 1930- till 1970-talet av varierande storlek och karaktär, som fritidshusbebyggelse från 1950-talet till 1970-talet. Många hus präglas av sentida ändringar.



Välbevarat bostadshus uppfört 1932 vid Fårhagsvägen (Furusjö 1:36).

Övergripande klassificering av delområdet

Hänsyn/uppmärksamhetsområde. Delar av området och dess bebyggelse har värden som man bör ta hänsyn till, men andra delar är mer tåliga. Gamla vägsträckningar i området bör bevaras. Länsvägens gamla grusade sträckning i områdets norra del bör beaktas, även vad gäller bredd och ytbeläggning.

Bostadshus från 1920- och 30-talen med ännu välbevarad exteriör (se exempelvis foto ovan och till höger), bör hanteras med ett varsamt förhållningssätt vid eventuella framtida åtgärder. Fritidshus från 1930-talet med bevarad ursprunglig karaktär och som bedömts ha förhöjda kulturhistoriska värden, bör bevaras. Ändringar bör utföras varsamt och med hänsyn till ursprungskaraktären. Gårdsbyggnaderna vid Furusjö gård bör bevaras och underhåll bör anpassas till byggnadernas karaktär. Det omgivande öppna odlingslandskapet bör hävdas och förbli obebyggt.

Övriga delar av området har begränsade kulturhistoriska värden vad gäller planmönster och bebyggelse. Möjlighet till förtätning inns.



Bostadshus troligen från 1920-talet (Furusjö 2:26).



Skol- och kyrktomt enligt 1872 års karta. Bybebyggelsen var för övrigt koncentrerad till vägkorset längre västerut och knappast någon bebyggelse fanns norr om vägen.

Det aktuella delområdet där den klassade bebyggelsen markeras med punkter i olika färger.



Gustav Adolfs kyrka lyttades till platsen 1780, men utseendet i dag härrör i hög grad från förändringar på 1850-talet.

Gustav Adolfs kyrkby

Områdesbeskrivning, övergripande

Gustav Adolfs kyrkby avgränsning omfattar i första hand den lilla kyrkbyn samt ett område mot öster utefter vägen. Söder om bygatan ligger Gustav Adolfs kyrka med en omgivande kyrkogård. Strax väster om kyrkan inns församlingshemmet.

Inom detta sockencentrum inns sparsamt med bebyggelse och den är en blandad karaktär. Bebyggelsen är delvis knuten till lantbruket. Mot öster ligger spridd bebyggelse i det öppna, något kuperade odlingslandskapet. Bebyggelsen är främst kopplad till jordbrukets näring, men snarare av torp-karaktär.



Områdeshistorik

Även om man använder Gustav Adolfs kyrkby som begrepp är detta inte namnet på en by. Kyrkomiljön är i stället belägen inom byn Lilla Flittereds ägor. Arealmässigt är Lilla Flittered en mycket långsträckt by. Kyrkomiljön och dess närmaste omgivning är belägen inom byns östra territorium. Byn genomgick laga skifte 1852–55 och inför detta skifte låg större delen av bybebyggelsen kring väggorsningen strax väster om kyrkan. Nästan inga byggnader var uppförda norr om den i öst-västlig riktning gående vägen.

Gustav Adolfs kyrka är en timrad korskyrka och den uppfördes under 1630-talet som ett kapell i Fiskebäck i Habo socken. År 1780 lyttades kapellet till kyrkans nuvarande läge och socknen Gustav Adolf bildades, uppkallad efter dåvarande kronprinsen. Hela kyrkan med inredning lyttades och återuppfördes, men tornet och koret ick en något annan utformning. Kyrkan ick sedan sin nuvarande gestalt i samband med en ombyggnad på 1850-talet. Yttertaken gavs då en lackare resning och sadeltaken över korsarmarna ersattes av pulpettak. Kyrkan ick troligen sin nyklassiska färgsättning vid samma tid.



Kyrkbyn med det omgivande odlingslandskapet.

Församlingshemmet från mitten av 1900-talet ligger väster om kyrkan och på andra sidan om vägen inns verkstads- och förrådsbyggnader för kyrkogårdens skötsel. En av dessa verkstadslokaler är ålderdomlig även om den är moderniserad med stora portar.

Öster om byn ligger äldre bebyggelse med torp-karaktär. Ett av dessa är ålderdomligt och välbevarat. Den aktuella fastigheten 1:14 skapades genom en inlösningsförrättning 1957, men bostadshuset är betydligt äldre än så.

Grund för eventuellt kulturhistoriskt värde

Gustav Adolfs kyrkby är en liten kyrkby på landsbygden med kyrkomiljön i centrum och blandad omkringliggande bebyggelse. Kyrkan av trä är placerad mitt på kyrkogården. Byns kulturhistoriska värde är främst förknippat just med kyrkomiljön samt något enstaka torpställe längre österut.

För det kulturhistoriska värdet betydelsefulla karaktärsdrag mm

- Kyrkomiljön med kyrka, kyrkogård, församlingshem och verksbyggnader ligger väl samlad öster om landsvägmotet.
- I bykärnan ick lövträdsinslag, bland annat utefter vägarna.
- Byn omges av ett öppet, delvis kuperat och glest bebyggt odlingslandskap.
- Landskapets öppna karaktär ger vida utblickar.
- Ett välbevarat bostadshus uppfört för en obesutten familj ligger öster om byn.

Övriga karaktärsdrag

- Flera av byns byggnader präglas av sentida ändringar.

Övergripande klassificering av delområdet

Hänsyn/uppmärksamhetsområde. De centrala delarna av kyrkbyn är särskilt hänsynskrävande. För övrigt är bebyggelsen tålig och kompletterande bebyggelse inom de redan existerande bebyggelsegrupperna är möjlig, men den bör som hittills i första hand hålla sig söder om den öst-västliga landsvägen.



Alldeles invid kyrkan ligger församlingshemmet (Kyrkplatsen 3:1).

Habo kyrkby

Områdesbeskrivning, övergripande

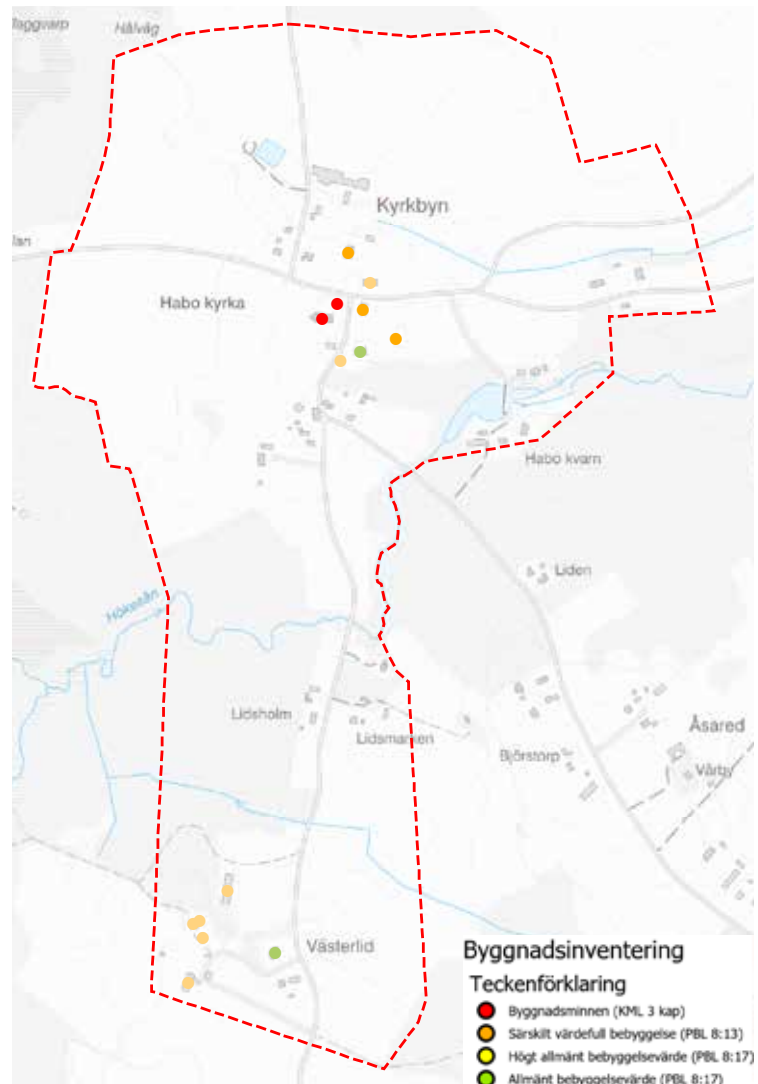
Delområdet Habo kyrkby omfattar kyrkbyn med kyrkomiljön mm samt ett område söderut som sträcker sig på ömse sidor om den södergående landsvägen till Västerlid.

Vid T-korsningen där vägarna från söder, öster och väster möts ligger sockenkyrkan med klockstapeln och den omgivande kyrkogården. Här ligger också den gamla sockenstugan. Norr om vägen mot öster står det mer sentida församlingshemmet samt det före detta prästbostället med en stor vitputsad mangårdsbyggnad. Kring detta sockencentrum inns spridd bebyggelse i det öppna odlingslandskapet. Bebyggelsen är främst kopplad till jordbrukets näring, men öster om bykärnan ligger den ombyggda före detta kyrkskolan från 1940. Sydost om bykärnan ligger Habo kvarn invid Hökesån.

Den aktuella avgränsningen omfattar även byn Västerlid söderut med spridd agrarbebyggelse i ett öppet odlingslandskap.



Habo kyrka omfattar en lång historia där interiörmåleriet är särskilt uppmärksammat.



Det aktuella delområdet där den klassade bebyggelsen markeras med punkter i olika färger.

Områdeshistorik

Under sent 1200-tal omnämns Habo kyrka i skrift. Sannolikt har det rört sig om en träkyrka medan den ännu stående sakristian är av sten. Det är troligt att kyrkan försågs med korsarmar och centraltorn under tidigt 1600-tal. Enligt arkivalier och en inskriftion utvidgades kyrkan påtagligt 1680. Långhusets södra och norra väggar lyttades ut så att de kom i liv med korsarmarnas ändar.

En större reparation genomfördes 1723. Koret gjordes lika brett som kyrkan i övrigt och försågs med en tresidig avslutning. Ett förhöjt mittskepp med överljus och sidoläktare omvandlade kyrkan till en basilika. Ovan västgaveln restes ett kraftfullt torn. Åren 1741–43 målades väggar och tak av Johan Christian Pettersson och Johan Kinnerus från Jönköping med scener ur bibel och katekes.

År 1872 skedde nästa större förändring av kyrkan. De nedre takfallen försågs med fönster för att ge mer ljus åt sidoläktarna. År 1903 lade arkitekt Gustaf Lindgren fram ett restaureringsförslag som syftade till att lindra 1872 års ingrepp. Arbetet genomfördes 1908.

År 2003 tillgänglighetsanpassades kyrkan efter ritningar av ATRIO arkitekter Västervik AB, varvid det norra vapenhuset byggdes nytt.

Klockstapeln uppfördes 1760 av sergeant Sven Mellin och den renoverades 1830. Vid arkitekt Allan Berglunds renovering 1933 täcktes taket med sågade ekspån och rötskadade partier utbyttes.

Prästgårdens mangårdsbyggnad uppfördes 1827. Denna ligger på en höjd, medan dess ekonomibyggnader ligger mer låglänt mot norr.



Kyrkbyn sedd från öster med kyrkomiljön till vänster och den vita prästgården till höger. I mitten skymtar församlingshemmet.



Prästgårdens stora mangårdsbyggnad (Prästbolet 1:16) uppfördes 1827 och är i dag privatägd.

Hemmanet Västerlid söder om kyrkbyn genomgick laga skifte 1849–52, varvid ägorna delades upp så att en by skapades. Huvud delen av bebyggelsen låg då, som nu i en klunga strax väster om den nord-sydgående vägen. I denna del av byn ingår vissa äldre, bevarade byggnader.



Kyrkomiljön med kyrkan till vänster och den gamla sockenstugan till höger. Kyrkogården är ovanligt stor för att vara en landsortskyrkogård. Orsaken är att tätorten Habo saknar en egen begravningsplats.

Grund för eventuellt kulturhistoriskt värde

Habo kyrkby är en sedvanlig liten kyrkby på landsbygden, men har ett särskilt kulturhistoriskt värde genom den enastående kyrkomiljön. Denna omfattar kyrkobyggnaden, klockstapeln, kyrkogården som är uppdelad i två delar, före detta sockenstugan, församlingshemmet och prästgården. Skolbyggnaden öster om byn ingår också i detta sammanhang, men den är kraftigt förändrad i sen tid.

Vad gäller den omgivande landsbygdens miljö kan man inna vissa byggnader med kulturhistoriskt värde i byn Västerlid. Här inns bostadshus och ekonomibygnader med olika karaktär varav några är tämligen väl bevarade.

För det kulturhistoriska värdet betydelsefulla karaktärsdrag mm

- Kyrkomiljön ligger väl samlad vid landsvägmotet.
- Den koncentrerade kyrkomiljön med kyrkobyggnaden, klockstapeln, kyrkogården som är uppdelad i två delar, fd sockenstugan, församlingshemmet och prästgården
- I bykärnan ick lövträdsinslag, bland annat utefter vägarna.
- Byn omges av ett öppet, kuperat och glest bebyggt odlingslandskap.

- Landskapets öppna karaktär ger vida utblickar.
- Enstaka mangårdsbyggnader och byggnader kopplade till lantbruket är väl bevarade, främst i byn Västerlid.

Övriga karaktärsdrag

- Små bebyggelseklungor ligger spritt i landskapet. Många av husen präglas av sentida ändringar.

Övergripande klassificering av delområdet

Hänsyn/uppmärksamhetsområde. De centrala delarna av kyrkbyn är särskilt hänsynskrävande och detta gäller i viss mån även delar av Västerlids bebyggelse. För övrigt är bebyggelsen tålig och kompletterande bebyggelse inom de redan existerande bebyggelsegrupperna är möjlig.



Kyrkomiljön sedd från väster med omfattande asfalterade ytor för landsväg och parkering.



Söder om kyrkbyn ligger Västerlids by med en del äldre agerbebyggelse.



Mangårdsbyggnaden (Västerkärr 1:64) med tillhörande lygelbyggnader vid Västerkärrs gård ligger på en höjd i landskapet.

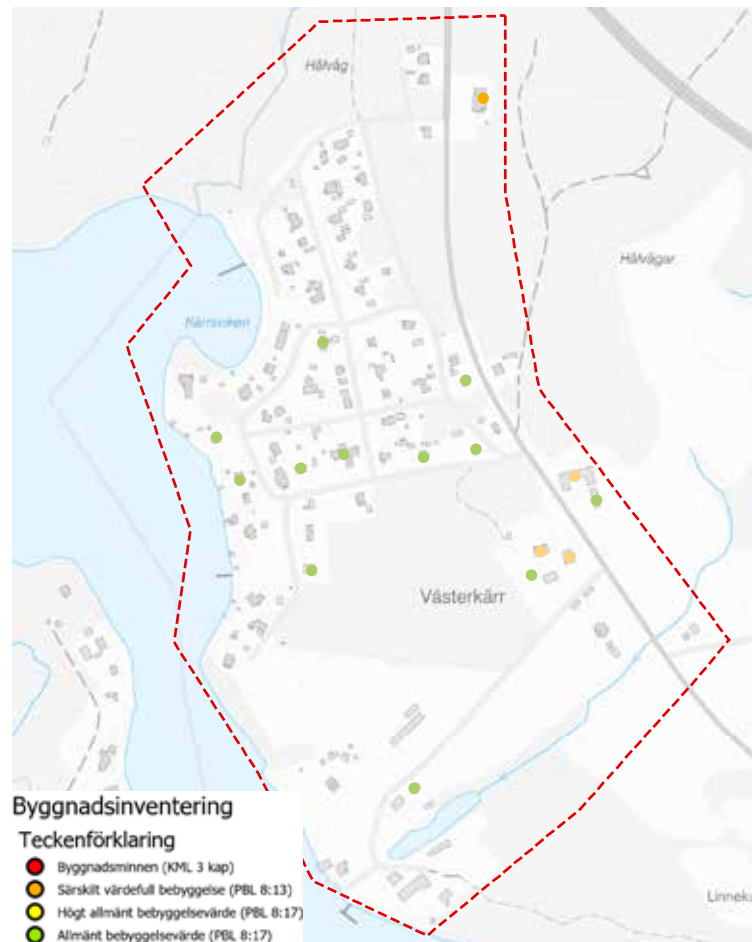
Västerkärr

Områdesbeskrivning, övergripande

Västerkärr ligger i kommunens västra del, vid sjön Stråken och gränsar till Mullsjö kommun. Mullsjö tätort ligger omkring 2 km norr om Västerkärr. Landskapet kring Västerkärr är svagt kuperat, men med bitvis markanta sluttningar närmast vattnet. Riksväg 26/47 går sedan några år tillbaka omkring 500 m nordost om orten, men den gamla sträckningen gick alldeles längs ortens östra utkant och inns ännu kvar. Bebyggelsen ligger koncentrerad i området mellan den gamla riksvägssträckningen och sjön.

Västerkärrs gård ligger i områdets södra del. Gårdens byggnader är uppförda under 1800-talet och ligger på båda sidor om den tidigare riksvägen. Gården omges av ett öppet jordbrukslandskap med åkermarken lokaliserad närmast gårdsbildningen. I området väster om gården ligger några byggnader från en tidigare träindustri. Utmed den gamla riksvägens sträckning inns enstaka bostadshus från 1930- till 60-talen.

I områdets norra del inns ett sammanhängande småhusområde med såväl fritidshus som villor. Storleken, karaktären och åldern på husen varierar, vilket ger ett brokigt helhetsintryck. Tomterna är



Det aktuella delområdet där den klassade bebyggelsen markeras med punkter i olika färger.

relativt stora och lera har naturmarkskaraktär. Tomterna närmast vattnet sluttar kraftigt ned mot vattnet, medan övriga tomter endast är svagt kuperade. Den äldsta bebyggelsen utgörs av en blandning av mindre fritidshus och villor från sent 1930-tal och framåt, varav lertalet är om- och tillbyggda. Områdets karaktär har under de senaste årtiondena genomgått en omvandling, då det på lera tomter uppförts bostadshus med betydligt större volym och skala än de byggnader de ersatt.

Områdeshistorik

Västerkärr har fått sitt namn från gården Västra Kärr, på vars marker orten växt fram. Gården omnämns första gången i skriftliga källor år 1540. Gården har haft funktionen som gästgiveri med skjutsstation. Gästgiveriverksamheten upphörde 1906 och skjutsstationen 1916. Under en period på 1700-talet fungerade gården även som tingsplats i Slättängs tingslag. Nordost om gården fanns en avrättningsplats, vilken inns markerad på en avmätningsskarta från 1718.

Gårdens byggnader låg tidigare i ett delvis annat läge, ca 150 meter nordost om den beintliga ladugården. Mangårdsbyggnaden uppfördes i nuvarande läge under tidigt 1800-tal. Gårdens äldsta åkermark låg framför allt lokaliserad öster om gamla riksvägen, men under 1800-talet skedde en omfattande nyodling i området väster om gården ner mot sjön.



Området präglas av övervägande stora tomter med en gles bebyggelse.



I området närmast vattnet har lera av tomterna i sen tid bebyggts med stora villor.

1718 års karta visar lera vägar, varav vissa ännu kan avläsas i landskapet. Intill vägen i kartans övre del ses galgbacken tydligt markerad (i dag övrig kulturhistorisk lämning, L1972:4563/Habo RAÅ 258:1).

I ett område intill Stråken startades under 1920-talet en träindustri. I området finns idag två bostadshus och ett antal verksamhetsbyggnader från olika tider, utan direkta kulturhistoriska värden.



Vägarnas sträckningar i området har förändrats under åren, men lera av de gamla vägarna är ännu avläsbara i landskapet som stigar och hålvägar, varav lera registrerade som fornlämningar. Gamla Ryforsvägen följer en gammal sträckning, som kan ses i kartmaterial från 1870-talet, men som sannolikt är äldre än så.

I slutet av 1920-talet avstäckades en tomt vid Stråkens strand sydväst om gården åt virkeshandlaren August Isaksson som lät starta en träindustri i området, Stråkens träindustri. En större villa uppfördes som disponentbostad, vilken ännu finns kvar men med förändrat utseende. Verksamheten lades ned på 1960-talet.

I början av 1930-talet avstäckades de första bostadstomterna i området nordväst om gården, vilka kom att utgöra grunden till det sammanhängande småhusområdet Västerkärr. Under 1930- och 40-talen avstäckades sammanlagt ett trettiotal tomter för fritidshusbebyggelse och villor. De lesta fritidshusen uppfördes i området närmast vattnet, medan villorna framför allt uppfördes i området vid landsvägen. År 1946 upprättades en avstyckningsplan för området, vilken redovisade redan avstäckade tomter och möjliga framtida tomter. Under det efterföljande årtiondet avstäckades ytterligare drygt tjugo tomter i området. Det var övervägande småhus som uppfördes, men i området fanns tidigt även en pensionatsrörelse, Pensionat Västersol. Denna anläggning har under åren byggts om och till samt inrymt diverse verksamheter som sommarhem, vandrarhem, konferenslokaler och senast HVB-hem (Västerkärr 1:42).

Under 1960-, 70- och 80-talen rådde viss restriktivitet mot byggnation i området, eftersom vatten- och avloppsfrågan inte var löst. Numera finns kommunalt VA anslutet till Mullsjö. Området detaljplanerades 2012 i syfte att reglera utformningen av bebyggelsemiljön och samordna detta med en långsiktig lösning på VA-frågor. Området har under senare år ändrat karaktär, från ett utpräglat fritidshusområde med små stugor på stora naturtomter till ett område med stora permanentbostäder med anlagda trädgårdar.

Grund för eventuellt kulturhistoriskt värde

Västerkärrs gård med mangårdsbyggnaderna från tidigt 1800-tal belägna på en höjd väster om den gamla landsvägen och ladugården från 1870-talet på den östra sidan samt den omgivande öppna



Västerkärrs gård (1:64).

odlingsmarken, utgör en kulturhistoriskt värdefull miljö i området. Gårdens historia som gästgivargård och skjutsstation förstärker dess värden. Den fornlämningsregistrerade och i äldre kartmaterial tydligt markerade galgplatsen norr om gården, belyser ytterligare platsens historiska betydelse.

Gamla Ryforsvägen som går genom orten i syd-nordlig riktning följer ännu en gammal vägsträckning. Flera andra gamla vägsträckningar är ännu avläsbara i landskapet som stigar och hålvägar.

Ett fåtal mindre fritidshus med ursprung i 1930- och 40-talen omgivna av stora naturtomter inns ännu kvar, vilka vittnar om en tid då förändrade levnadsvillkor bidrog till att göra sommarboende möjligt för en större allmänhet. Dessa byggnader är ofta förändrade, men bär ändå ett visst kulturhistoriskt värde.

I områdets norra del, alldeles öster om den tidigare riksvägen, ligger en påkostad arkitekturritad villa från 1960-talet, vilken fortfarande ha bevarad karaktär (Västerkärr 1:47). Huset har arkitektoniska värden.

För det kulturhistoriska värdet betydelsefulla karaktärsdrag mm

- Gamla Ryforsvägens sträckning och spår efter andra äldre vägsträckningar i området.
- Gården Västerkärr med gårdsbyggnader från 1800-talet och tillhörande öppet jordbrukslandskap (Västerkärr 1:64).
- Småhusområdets ännu kvarvarande äldre karaktärsdrag av ett fritidshusområde, bestående av stora naturtomter bebyggda med småskaliga fritidshus från 1930-, 40- och 50-talen.
- Arkitekturritad villa med bevarad karaktär i områdets nordöstra del (Västerkärr 1:47).

Övriga karaktärsdrag

- Äldre fritidshusområde vars ursprungliga karaktär genomgått en påtaglig förändring under de senaste årtiondena, vad gäller såväl byggnadernas gestaltning, skala och volym som tomternas planering och utformning. Området ger ett brokigt helhetsintryck.
- Bostads- och verksamhetsbebyggelse från 1900-talets mitt, spridd i landskapet.

Övergripande klassificering av delområdet

Hänsyn/uppmärksamhetsområde. Delar av området och dess bebyggelse har värden som bör tas hänsyn till, men andra delar är mer tåliga för förändringar. Gamla Ryforsvägens sträckning och spår efter gamla vägar bör beaktas. Gårdsbyggnaderna vid Västerkärrs gård bör bevaras och det omgivande öppna odlingslandskapet bör hävdas och förbli obebyggt.

Övriga delar av området har begränsade kulturhistoriska värden vad gäller struktur och bebyggelse. Möjlighet till förtätning inns.



Bostadshus (Västerkärr 1:17) från 1939 utmed Gamla Ryforsvägen.

Administrativa uppgifter

Jönköpings läns museums dnr:.....	2020-322
Beställare:.....	Habo kommun, Tekniska kontoret samt Fritids- och kulturförvalt - ningen
Rapportansvarig:.....	Anders Franzén
Rapportförfattare:.....	Veronica Olofsson, Anders Franzén
Rapportgranskning:.....	Mikael Nordström
Län:.....	Jönköpings län
Kommun:.....	Habo kommun
Socken:.....	Brandstorps, Gustav Adolfs och Habo socknar

Dokumentationsmaterialet förvaras i Jönköpings läns museums arkiv.

Referenser

Arkiv

Habo kommun, kommunarkivet

Bygglovhandlingar

Järnvägmuseet

DigitaltMuseum <https://digitaltmuseum.se>

Jönköpings läns museum (JLM)

Handlingar rörande Habo kommun.

Riksantikvarieämbetet, Stockholm (RAÄ)

Kulturmiljöregistret Forsök: <https://app.raa.se/open/forsok/>

Kartmaterial

Lantmäteriet. ArkivSök (<https://etjanster.lantmateriet.se>):

Lantmäterimyndigheternas arkiv (LMA): Habo socken, Furusjö. Akt 16-HAJ-49a. Uppmätning 1816.

Lantmäterimyndigheternas arkiv (LMA): Gustav Adolfs socken, Gustav Adolf. Akt 16-GUT-102. Arealmätning 1872.

Lantmäterimyndigheternas arkiv (LMA): Habo socken, Västerkärr. Akt 16-HAJ-31a. Arealmätning, ägobeskrivning 1718.

Rikets allmänna kartverks arkiv: Skämmningsfors. Akt: JJ133-7e8b61. Ekonomiska kartan 1961.

Rikets allmänna kartverks arkiv: Svedudden. Akt: J133-7e6a61. Ekonomiska kartan 1961.

Rikets allmänna kartverks arkiv: Krämmeskog. Akt: J133-7d6j61. Ekonomiska kartan 1961.

Rikets allmänna kartverks arkiv: Tumbäck. Akt: J112-35-6. Häradsekonomiska kartan 1877–82.

Tryckta källor och litteratur

Agertz, Jan. 2008. *Om ortnamn i Jönköpings län*. Småländska kulturbilder. Meddelanden från Jönköpings läns hembygdsförbund och Stiftelsen Jönköpings läns museum. LXXVII. Jönköping.

Dagman, Harald. 1983. *Habo samhälle. Uppkomst och utveckling från*

glesbygd till kommunens centralort.

Franzén, Anders (2015). *Moderna bruksorter: en studie av samhällen i symbios med företag med särskilt fokus på Fagerhult : Gustav Adolfs socken, Habo kommun, Jönköpings län*. Jönköping: Jönköpings läns museum

Habo kommun i ord och bild fram till 2015. 2016. Litauen.

Lundahl, Ivar (1955). *Ortnamnen i Skaraborgs län D. 13 Vartofta härad : territoriella namn*. Uppsala: Lundequistska bokh. Nordström, Ronald. 1986. *Fiskebäck-Habo kyrka*. Habo.

Mannerfelt, Måns (1942). *Västgötavägar 2 Från mitten av 1600-talet till järnvägarnas första tid*. Lund:

Plattform Kulturhistorisk värdering och urval. 2015. Grundläggande förhållningssätt för arbete med att definiera, värdera, prioritera och utveckla kulturarvet. Rapport från Riksantikvarieämbetet. 2015-01-19.

Ringqvist, Karl. 1959. *Habo en sockens historia*. Habo.

Sveriges bebyggelse, landsbygden Skaraborgs län V, 1955.

Wahlberg, Mats (red.) (2003). *Svenskt ortnamnslexikon*. Uppsala: Språk- och folkminnesinstitutet (SOFI)

Widell, Magnus. 1998. *Habo i gamla vykort*.

Widell, Magnus. 2021. *Industrihistoria i Habo*.

Inom Habo kommun ligger lera mindre orter och kyrkbyar vars bebyggelse har kulturhistoriska värden. Föreliggande rapport redogör för den inventering av bebyggelsen i dessa miljöer som Jönköpings läns museum utförde under 2021 på uppdrag av Habo kommun. Kulturhistoriskt värdefulla bebyggelsemiljöer presenteras i text, bilder och kartor.

