

UTSTÄLLNINGSHANDLING ÖVERSIKTSPLAN 2040



HABO KOMMUN



Innehåll

Förord

Sammanfattning

1. Inledning **8**

- Läsanvisningar **9**
- Tillvägagångsätt **12**
- Vad är en översiktsplan?
- Planprocessen

2. Utgångspunkter **15**

- Hållbar utveckling **15**
- Kommunens vision
- Kommunens värdegrund
- Nationella mål och program **16**
- Regionala mål och program **23**
- Lokala mål och program **28**

3. Utvecklingsstrategi - den hållbara kommunen **30**

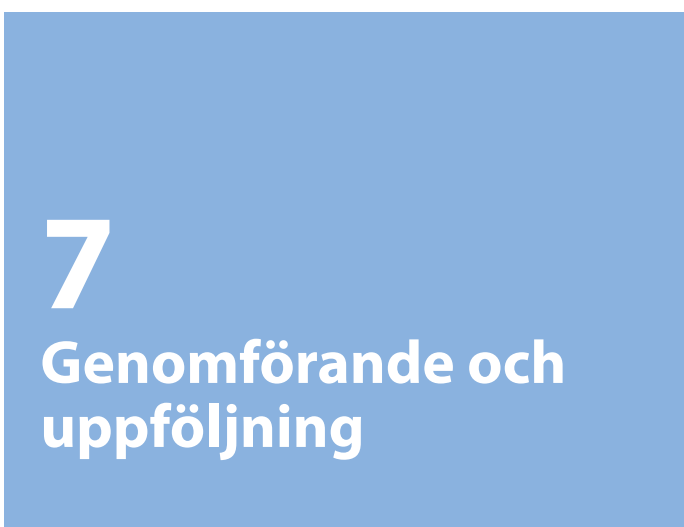
- Habo kommun – nuläge **30**
- Mål för framtida planering **33**
- Förslag till utveckling **41**
- Intressen att ta hänsyn till **45**

4. Riksidressen **50**

- Riksidressen

5. Allmänna intressen **72**

- Regionala- och mellankommunala intressen **74**
- Klimat **84**



- Natur	89
- Friluftsliv och turism	100
- Kultur	106
- Trafik och infrastruktur	111
- Teknisk försörjning	126
- Miljö, hälsa och säkerhet	148
- Bostadsförsörjning	160
- Näringsliv och verksamheter	166
- Landsbygd	169

6. Lokala utvecklingsmöjligheter	181
- Brandstorp	182
- Fagerhult och Baskarp	188
- Furusjö	194
- Habo tätort	200
- Västerkärr	217

7. Genomförande och uppföljning	221
- Tidsperspektiv	222
- Samarbete och dialog	222
- Framtagande av dokument	223
- Budget och styrmodell	224
- Aktiv markpolitik	225
- Marknadsförutsättningar	225
- Uppföljning	225
- Uppföljning med nyckeltal	227

Ordlista

Separat dokument:

- Hållbarhetsbedömning med miljökonsekvensbeskrivning

Förord

Habo är en mycket attraktiv kommun! Det märks på många sätt men inte minst på att det är många som flyttar hit och vi växer i en snabb takt. Att bli fler som delar på gemensamma åtaganden och behov är i grunden positivt men innebär samtidigt många utmaningar som måste hanteras på ett bra sätt. Vi har ett ansvar mot alla som redan bor här och mot de som flyttar hit. Det innebär att vi måste växa med kvalitet och säkerställa att förutsättningarna för fortsatt tillväxt är långsiktigt hållbara.

Det är viktigt att det finns olika typer av bostäder för alla utifrån livets olika behov och skiften. Samtidigt finns det också många andra viktiga faktorer som måste beaktas om vi ska lyckas att vara den hållbara kommunen för hela livet som exempelvis miljö, jämställdhet, ekonomi, tillgänglighet, hälsa och trygghet.

Habo kommuns översiktsplans planeringshorisont tar sikte på år 2040. Översiktsplanen är ett av kommunens viktigaste strategiska dokument och det viktigaste för den fysiska planeringen för hur vi ska använda mark- och vattenområden. Arbetet med översiktsplanen har också varit omfattande, utmanande och intressant. Haboborna har visat intresse och bidragit till framtagandet av planen genom sina åsikter, engagemang och sitt deltagande vid många samrådsmöten som har ägt rum i kommunens olika kommundelar och tätorter.

För att översiktsplanens strategier och riktlinjer ska bli framgångsrika är det viktigt att det finns största möjliga enighet kring dessa samt att de är accepterade hos nämnder och styrelser. De ska klara att ligga till grund för prioriteringar i kommunens kommande budgetar under flera mandatperioder med endast några få revideringar vid behov och Habo kommuns invånare ska känna tillit och förtroende för kommunens långsiktiga vilja att planera mot ett hållbart samhälle och en fortsatt attraktiv kommun.

Habo kommuns utveckling ska vara till för alla människor som bor och verkar här och översiktsplanen ger oss en bra grund att stå på inför framtiden och det fortsatta arbetet.

Susanne Wahlström
Kommunstyrelsens ordförande

Jan Sundman
Kommunchef

Sammanfattning

Översiktsplanen behandlar den framtida utvecklingen av Habo kommun och är en beredskap för den långsiktiga utvecklingen. Planen ska ge vägledning för beslut om användningen av mark- och vattenområden samt hur den bebyggda miljön ska bevaras och utvecklas och vara vägledande för efterföljande planläggning, lovgivning och tillståndsprovning.

Översiktsplanen redovisar statliga och allmänna intressen, samt beaktar och integrerar de nationella, regionala och kommunala mål, strategier och program som är av betydelse för utvecklingen.

Utveckling Habo kommun

I översiktsplanen lyfts särskilt fram hur bebyggelsestrukturer och transportstråk ska utvecklas bäst för att ge förutsättningar för långsiktigt hållbara resor. Hur gröna- och blåa strukturer kan bevaras och utvecklas för att skapa en god och hållbar livsmiljö. Hur friluftsområden kan utvecklas, kopplas samman och tillgängliggöras för att öka rekreativsmöjligheter. I arbetet med att ta fram utbyggnadsområden för verksamheter och bostäder, har områden med bäst förutsättningar utifrån befintlig infrastruktur och god tillgänglighet prioriterats.

”Den hållbara kommunen för hela livet” är den övergripande visionen för Habo kommuns långsiktiga utveckling. Översiktsplanen redovisar övergripande mål, strategier och riktlinjer för att ge uttryck för kommunens ambitioner när det gäller den framtida utvecklingen och vägen dit.

Mål, strategier och riktlinjer är till stöd vid avvägningar inför framtida beslut.

Sex övergripande mål har tagits fram för att nå den övergripande visionen.

- Starkt näringsliv
- Attraktiv livsmiljö
- Hållbar infrastruktur
- Rekreation för livskvalitet
- Resurseffektiv & klimatsmart kommun
- Levande landsbygd

Målbild Habo kommun

Målbilden är kommunens syn på hur tätorterna växer med bostäder och arbetsplatser, hur infrastrukturen utvecklas med fokus på hållbara trafikslag, hur natur- och kulturvärden kan tas till vara och beaktas och hur friluftsområden kan utvecklas med läget vid Vättern.

Habo kommun har en stark befolkningsökning och är en viktig del i regionens tillväxt. Samtidigt som kommunen utvecklas måste Habo även beakta de konsekvenser som en utveckling medför och samarbeta med angränsande kommuner i de mellankommunala intressen som berörs. En positiv utveckling innebär utmaningar kring bostadsbyggandet och att anpassa transportinfrastrukturen. För att klara bostadsförsörjningen i kommunen till år 2040



behövs mellan 2 500 och 3 500 nya bostäder byggas. Transportinfrastrukturen är idag ansträngd, och framför allt behöver gång-, cykel- och kollektivtrafik stärkas för att öka andelen hållbara resor. Stadsbyggandet kan vara ett kraftfullt verktyg som kan bidra till att styra utvecklingen i en hållbar riktning. Med strategisk planering och principfasta beslut finns det goda förutsättningar att kunna nå en tydlig och gemensam målbild.

Vägen dit

De strategier och riktlinjer som redovisas i översiktsplanen ska visa vägen i alla beslut som fattas på vägen till målbilden och kommunens vision. Översiktsplanen är en vägledning för att göra avvägningar mellan olika intressen i fortsatt planering.

Kommunen avser att följa upp om utvecklingen går i linje med översiktsplanens övergripande målsättningar och om målbilden är på väg att förverkligas. Uppföljningen sker huvudsakligen genom kommunens styrkorts- och budgetarbete samt i samband med aktualitetsprövning av översiktsplanen.



1 | Inledning

1. Inledning

Läsanvisningar

Kapitel 1

Inledning

I kapitlet beskrivs vad en översiktsplan är och hur den formella processen ser ut när översiktsplanen tas fram.

Kapitel 2

Utgångspunkter

En översiktsplan måste förhålla sig till andra planer och program både på nationell, regional och lokal nivå, dessa presenteras kort. Begreppet hållbar utveckling förklaras kortfattat.

Kapitel 3

Utvecklingsstrategi för den hållbara kommunen

I kapitlet görs en övergripande nulägesbeskrivning av Habo kommun. Beskrivningen belyser planeringsutmaningar som framtidens utveckling behöver lösa. Övergripande mål och strategier beskrivs och visualiseras i en målbild. Förslag till utveckling redovisas.

Kapitel 4

Riksintressen

I kapitlet redogörs kommunens riksintressen. I kapitlet beskrivs hur kommunen vill arbeta med dessa intressen i framtiden, både när det gäller att bevara och utveckla.

Kapitel 5

Allmänna intressen

Kapitlet tar upp intressen som rör allmänheten så som klimatförändringar, värdefulla kulturlandskap och naturområden, områden som är viktiga

för friluftslivet, trafik och infrastruktur, teknisk försörjning, miljö-, hälso- och säkerhetsrisker, näringsliv och verksamheter samt landsbygden.

I kapitlet redovisas även vilka intressen som kommunen har gemensamt med hela Jönköpings region och vilka intressen kommunen har gemensamt med grannkommunerna. I kapitlet görs en nulägesbeskrivning av intressena och hur kommunen vill arbeta med dem i framtiden.

Kapitel 6

Lokala utvecklingsmöjligheter

Kapitlet beskriver sex av kommunens tätorter utifrån hur de fungerar och ser ut idag och vilka utvecklingsmöjligheter som finns. I kapitlet görs en nulägesbeskrivning av orterna och kommunen beskriver hur man vill att orterna ska utvecklas.

Kapitel 7

Genomförande och uppföljning

I kapitlet beskrivs hur kommunen behöver arbeta för att genomföra översiktsplanen. Det handlar bland annat om samarbeten och dialoger med olika typer av aktörer, framtagande av utredningar och planer, hur översiktsplanen kopplas till kommunens budget, vilka förvaltningar och enheter som ansvarar för att översiktsplanen realiseras samt hur kommunen kan kontrollera så att översiktsplanen efterlevs genom uppföljning.

Hållbarhetsbedömning

I kapitlet beskrivs övergripande både positiva och negativa konsekvenser som man kan vänta sig uppstå om hela översiktsplanen genomförs. Konsekvenserna bedöms utifrån tre aspekter, ekologiska, sociala och ekonomiska.

Tillvägagångssätt

Arbetet med att ta fram en ny översiktsplan föregås av en rad beslut som tas i kommunstyrelsen och i kommunfullmäktige.

- Kommunstyrelsen beslutade 2015-08-12 att tillsätta en styrgrupp för att ta fram en ny översiktsplan. Styrgruppen ska bestå av samtliga tre kommunalråd, byggnadsnämndens presidium, en representant från miljönämnden och av kommunchef.
- Habo kommun begärde 2015-10-02 att få en sammanfattande redogörelse över länsstyrelsens synpunkter på översiktsplanen inför kommunens beslut om översiktsplanens aktualitet. Länsstyrelsen yttrande inkom 2016-04-04.
- Kommunfullmäktige beslutade 2017-04-27 att översiktsplanen från 2006 inte är aktuell och att en ny kommunövergripande översiktsplan ska tas fram.
- Kommunstyrelsen beslutade 2018-10-10 att skicka översiktsplanen på samråd.
- Kommunstyrelsen beslutade 2019-10-16 att skicka översiktsplanen på utställning.



Organisation

Organisationen för arbetet med att ta fram en ny översiktsplan ser ut på följande vis:

Styrgrupp: tre kommunalråd, byggnadsnämndens presidium, en representant från miljönämnden och kommunchef.

Projektgrupp: teknisk chef, enhetschef för miljöenheten, enhetschef för gata/VA-enheten, miljöstrateg, tjänsteman från miljöenheten (miljö- och hälsofrågor) samt tjänstemän från plan- och exploateringsenheten.

Arbetsgrupp: tjänstemän inom miljöförvaltningen, gata/VA-enheten, plan- och exploateringsenheten, fritids- och kulturenheten, stabsfunktion för tekniska förvaltningen, räddningstjänsten samt vd:n för Habo Energi.

Arbetet drivs av plan- och exploateringsenheten på uppdrag av kommunfullmäktige.

Översiktsplanens innehåll förankras under arbetsprocessen i projektgrupp och i styrgrupp med syftet att förankra förslaget.

Dialog

Medborgardialog

Under vintern 2018 genomfördes medborgardialoger på fem olika tätorter i kommunen. Invånarna bjöds in till en workshop där de lämnade förslag på hur orten och Habo kommun som helhet kan utvecklas. Det genomfördes även en riktad dialog med näringslivet. Medborgardialogerna har sammanställts i ett offentligt dokument.

Dialog med grannkommuner och myndigheter

Kommunen genomförde dialoger med Jönköpings och Mullsjös kommuner med syftet att informera om Habo kommuns översiktsplan samt diskutera mellankommunala frågor.

Kommunen genomförde dialoger med Jönköpings länsstrafik, Trafikverket och Länsstyrelsen med syftet att informera och diskutera innehållet i översiktsplanen som berör myndigheternas verksamhetsområden och intressen.

Informationsmöte med markägare

Kommunen har haft ett informationsmöte med markägare som berörs av översiktsplanen. Under mötet hölls en genomgång om vad en översiktsplan är, vad den ska innehålla samt hur processen ser ut.

Samråd

Beslut om att skicka ut översiktsplanen på samråd togs i kommunstyrelsen den 10 oktober. Samrådstiden pågick under 1 november till 31 januari 2019. Under perioden gavs grannkommuner, myndigheter, intresseorganisationer, partigrupper i Habo kommun och invånare möjlighet att lämna skriftliga synpunkter på innehållet i översiktsplanen.

Samrådsmöten

Under samrådstiden genomfördes samrådsmöten på samma orter som under medborgardialogen. Syftet var att presentera utvecklingen som översiktsplanen föreslår samt återkoppla till diskussionerna som fördes under medborgardialogen.

Inför beslut om samråd planerades det i samverkan med skolan att även genomföra en barndialog med skolelever i kommunen. Tyvärr var det under tidpunkten för samrådet inte möjligt att genomföra dialogen såsom det var tänkt.

Samrådsredogörelse

Samtliga synpunkter som inkom under samrådstiden finns sammanställda och besvarade i ett särskilt dokument, samrådsredogörelse. Inkomna synpunkter i sin helhet finns redovisade i en bilaga tillhörande samrådsredogörelsen.

Förslag till översiktsplan har nu bearbetats och reviderats utifrån inkomna synpunkter och ett nytt förslag till översiktsplan finns framtaget. Processen fortsätter nu med utställning som innebär ytterligare tillfälle till dialog och möjlighet att lämna synpunkter på översiktsplanen.

Utställning

Beslut om att skicka ut översiktsplanen för utställning togs i kommunstyrelsen den 16 oktober. Utställningstiden pågår under tiden 28 oktober 2019 till 12 januari 2020. Under perioden ges grannkommuner, myndigheter, intresseorganisationer, partigrupper i Habo kommun och invånare möjlighet att lämna skriftliga synpunkter på innehållet i översiktsplanen.

Fortsatt arbete

Efter utställningen kommer översiktsplanen att bearbetas utifrån inkomna synpunkter för att i början av år 2020 antas av kommunfullmäktige. Stora förändringar kan inte genomföras utan då krävs ytterligare en utställningsperiod.



Vad är en översiktsplan?

Varje kommun ska enligt plan- och bygglagen (PBL) ha en aktuell översiktsplan som är kommunövergripande och som ska fungera vägledande för kommunens långsiktiga utveckling. Översiktsplanen omfattar kommunens hela geografiska yta. En översiktsplan är inte juridiskt bindande och dess innehåll kan därför inte överklagas. Däremot kan processen för framtagandet av översiktsplanen överklagas, det vill säga om det gjorts formella fel i hanteringen. Eftersom översiktsplanen inte är juridiskt bindande kan endast riktlinjer för framtida utveckling anges. Mer detaljerade bestämmelser görs i en detaljplan, vilken omfattar en liten geografisk yta. Översiktsplanen ska redogöra för grunddragen för utveckling och användning av mark och vatten. Vidare ska översiktsplanen redogöra för kommunens långsiktiga visioner och mål och hur dessa kan uppnås. Översiktsplanen ska även sättas in i ett nationellt och regionalt perspektiv samt övergripande visa hur kommunen tar hänsyn till nationella och regionala mål, planer och program som har betydelse för en hållbar utveckling, till exempel, transportpolitiska mål, miljö kvalitetsmål och regionala klimat- och energistrategier.

Förutom den heltäckande översiktsplanen kan kommunen göra fördjupade översiktsplaner (FÖP) över ett begränsat geografiskt område som studeras mer noggrant, eller tilläggsplaner, där ett tema som exempelvis vindkraft behandlas över hela kommunen.

Gällande översiktsplan, fördjupade översiktsplaner

och tilläggsplaner bakas in i den nya översiktsplanen och blir därmed inaktuella som egna planer. Dessa planer är följande:

Översiktsplan 2005, Fördjupad översiktsplan Habo tätort 2011, Fördjupad översiktsplan för Fiskebäck 1995, Fördjupad översiktsplan för Fagerhults tätort 2003, Fördjupad översiktsplan för Gyljeryd – Västerkärr 1998 samt Vindkraftspolicy 2009.

Planprocessen

Planprocessen behandlas i PBL 3 kap. §7-26. Kommunfullmäktige ska en gång varje mandatperiod ta ställning till om översiktsplanen är aktuell eller om den behöver revideras. När ett beslut tagits av kommunfullmäktige om planens aktualitet och planen inte anses vara aktuell ska följande process ske:

1. Ett preliminärt planförslag tas fram och under tiden sker samråd med bland annat grannkommuner, regionen, länsstyrelsen, och andra myndigheter. Länsstyrelsen bevakar statens intressen, så som riksintressen, miljö kvalitetsnormer, strandskydd, mellankommunala frågor, risk för säkerhet och hälsa, översvämning och erosion.
2. Samråd om planförslaget. Kommuninvånare, företag, föreningar och organisationer får möjlighet att framföra sina åsikter om det preliminära planförslaget på samrådsmöten. Även länsstyrelsen och andra berörda myndigheter, regionen och berörda kommuner ges möjlighet att framföra sina åsikter.

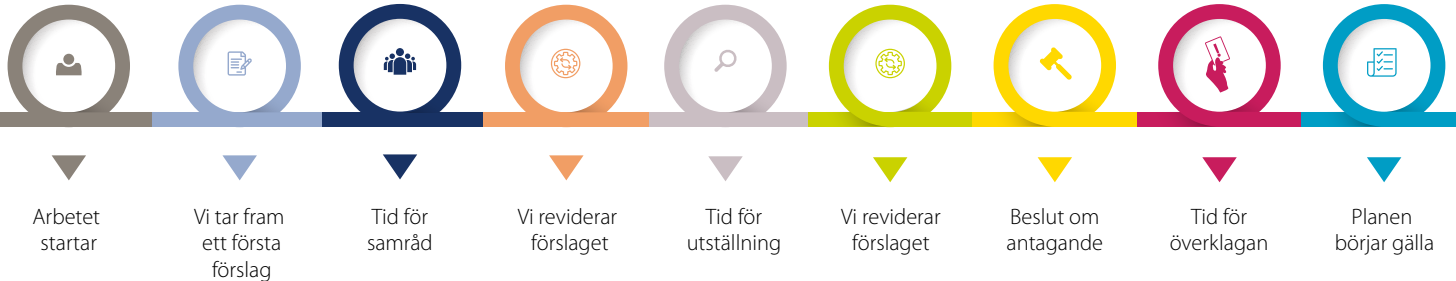


Här finns mer information om lagstiftning som påverkar översiktsplanen:

Plan - & bygglagen (PBL)

3 KAP § 4-5 PBL tar upp vad en översiktsplan ska innehålla.

Här är vi nu!



3. Kommunen besvara alla inkomna synpunkter under samrådet i en samrådsredogörelse. Kommunen ska redogöra för de synpunkter som påverkat planen och vilka synpunkter som inte kunnat tillgodose samt anledningen till detta. Samrådsredogörelsen ska finnas med i granskningshandlingen.
4. Ett slutligt planförslag tas fram och ställs ut i minst två månader innan kommunfullmäktige kan ta beslut om att anta planen. Under utställningsperioden ges återigen allmänheten med flera möjlighet att lämna skriftliga synpunkter till kommunen angående planen.

Kommunen ska redogöra för vilka eventuella ändringar som synpunkterna lett till i ett särskilt utlåtande. Länsstyrelsen ska ge ett granskningsyttrande om planen som ska finnas med i antagandehandlingen för översiktsplanen.

5. Om det görs väsentliga ändringar av planen efter utställningen måste planen ställas ut på nytt. Om inte så kan kommunfullmäktige ta beslut om att anta planen. Planen vinner sedan laga kraft om den inte har överklagats. Det är inte möjligt att överklaga sakinnehåll, utan syftar på tillvägagångsätt och process.



2 | Utgångspunkter

2. Utgångspunkter

Hållbar utveckling

Begreppet hållbar utveckling hörs på många håll i samhället. Begreppet används inom många olika områden och på många olika sätt, vilket har gjort det svårt att veta vad som menas med hållbar utveckling.

Den amerikanske miljövetaren och författaren Lester R. Brown introducerade begreppet hållbar utveckling 1981. Begreppet fick internationell spridning i Brundtlandrapporten 1987. Rapportens titel är ”Our common future”, vilket kan översättas med ”vår gemensamma framtid”. Rapporten togs fram av FN:s Världskommission för miljö och utveckling 1987. Ordförande var då Gro Harlem Brundtland. Begreppets innebörd är ungefär att hållbar utveckling tillgodoser dagens behov utan att äventyra kommande generationers möjligheter att tillgodose sina behov.

Hållbar utveckling kopplas till Brundtlandrapporten i plan- och bygglagens första kapitel § 1. I denna lag finns bestämmelser om planläggning av mark och vatten och om byggande. Bestämmelserna syftar till att, med hänsyn till den enskilda människans frihet, främja en samhällsutveckling med jämlika och goda sociala levnadsförhållanden och en god och långsiktig hållbar livsmiljö för människorna i dagens samhälle och för kommande generationer.

Hållbar utveckling brukar delas in i tre dimensioner, ekologisk-, ekonomisk- och social hållbarhet. De allmänna intressena som finns i andra kapitlet i PBL kopplas även dem till Brundtlandrapporten och de tre dimensionerna av hållbar utveckling.

Kommunens vision

Den hållbara kommunen för hela livet, antagen 26 november 2015, är en vision och förhållningssätt som utgör basen för kommunens verksamheter.

Enligt kommunens vision ska alla i Habo kommun få plats och känna sig välkomna oavsett ålder, etniskt ursprung, kön eller religion. Oavsett när i livet och hur livssituationen ser ut, ska Habo kommun vara fungerande, välkomnande och inkluderande. Detta gäller såväl de människor som bor och arbetar i kommunen som de som besöker vår kommun, och de företag och andra organisationer som finns etablerade här.

Habo kommun ska vara hållbar. Kommunen ska hushålla med de resurser som finns och använda dem på bästa sätt. Kommunen ska ta ansvar för och ta väl hand om miljö, ekonomi och andra resurser på ett sätt som gör att Habo kommun kan fungera väl idag och skapa goda möjligheter för Habo kommuns kommande generationer.

Prioriterade fokusområden för samhällsutveckling och verksamhetsutveckling kopplat till visionen beslutades i kommunfullmäktige år 2019. Fokusområden för samhällsutveckling är *starkt lokalt näringsliv, bostäder för hela livet* och *psykisk hälsa*. Fokusområden för verksamhetsutveckling är enkel och tillgänglig service, mod och innovation för effektiv resurshantering, och attraktiv arbetsgivare.

Kommunens värdegrund

Habo kommun har antagit en gemensam värdegrund som vilar på tre begrepp, engagemang, närhet och ansvar. Värdegrunden ska verka vägledande för kommunens medarbetare i sitt förhållningssätt gentemot varandra och våra kommuninvånare.

Nationella mål och program

I arbetet med att ta fram en ny översiktsplan tar kommunen fasta på nationella och regionala övergripande målsättningar som ska genomsyra det kommunala arbetet. Särskilt betydelsefulla för översiktsplanarbetet är de mål och program som beskrivs nedan.

Sverige 2025, Boverkets vision

Boverket har på uppdrag av regeringen formulerat en vision, Sverige 2025. I visionen skriver Boverket att huvudorter och mindre orter länkas samman genom kollektivtrafikförbindelser och utvecklade cykelstråk, så att människor på ett enkelt och hållbart sätt kan röra sig mellan orterna utan att behöva använda bilen. Detta skapar arbets- och bostadsregioner där huvudorterna blir ekonomiska och kulturella motorer som även utvecklar de mindre orterna. Visionen ser högskoleorter som regionala noder för arbetsmarknad och infrastruktur.

Visionen handlar om ökad samverkan mellan landsbygd, kommun och stat för att erbjuda attraktivt boende, distansarbete och levande besöksnäring på landsbygden. Den handlar också om ett klimatanpassat och energieffektivt byggande med fokus på livskvalitet, god hälsa och hushållning med resurser.

Naturresurser så som vind, vatten och mineraler kan utvecklas långsiktigt och bärkraftigt. Likaså kan besöksnäringen utvecklas till att bli en av Sveriges viktigaste näringar med natur- och kulturmiljöer som är internationellt kända.

Visionen tar upp att de flesta gods- och persontransporter kan ske på utbyggda järnvägsstråk. För att nå dit krävs en kraftig omställning med nya och förbättrade järnvägsspår som binder ihop städer, hamnar och naturresursrika områden.

En utvecklad kollektivtrafik förutsätter att näten för tunnelbana, spårvagn, pendeltåg och fasta stombussnät utvecklas kraftigt. En sådan utveckling kortar restiderna och minskar trycket på centralt belägna bostäder samt gynnar regional utveckling.

Visionen tar upp att Sverige kan ha ett i princip fossilfritt elenergisystem. Det som krävs är att ny bebyggelse energieffektiviseras, samtidigt som systemen utvecklas och byggs ut för sol-, vind-,

våg- och bioenergi. Dessutom behövs smarta elnät som binder samman Europa.

Klimatförändringarna påverkar både vattnets kvalitet och kvantitet. Därför behöver våra dricksvattensystem vara robusta och lätta att anpassa till ändrade förutsättningar. Alla stora grundvattenförekomster och stora ytvattentäkter behöver nationellt skydd. Vattenverken behöver utvecklas och det behövs planer för vattenförsörjningen på nationell, regional och lokal nivå.

Visionen tar upp att naturområden så som stränder, skogar, odlingsmark och tätortsnära natur kan vara både bättre skyddade och utvecklade så att alla människor har tillgång till en hälsosam livsmiljö. Stadsplaneringen behöver ta hänsyn till behovet av grönområden, samtidigt som strandskyddet måste stärkas. Ett bättre naturskydd gynnar den biologiska mångfalden.



GLOBALA MÅLEN för hållbar utveckling

Agenda 2030

I september 2015 antogs Agenda 2030 och de globala målen för hållbar utveckling. Den nya utvecklingsagendan består av 17 globala mål med sammanlagt 169 delmål. Integrerat i de globala målen är de tre sinsemellan lika viktiga perspektiven; social, ekonomisk och miljömässig hållbar utveckling. Alla länder i världen ska arbeta för att nå målen och det är respektive regerings ansvar att målen nås i det egna landet. Samarbete krävs mellan nationella och lokala myndigheter, organisationer och föreningar, forskare och näringsliv. Målen ska nås till år 2030.

Den 14 juni 2018 beslutade regeringen om Sveriges handlingsplan för Agenda 2030. Handlingsplanen innehåller politiska åtgärder för åren 2018-2020 och lyfter fram sex tvärssektoriella fokusområden. Fokusområdet Hållbara samhällen innehåller åtgärder som är särskilt relevanta för fysisk planering. Landsbygdens livskraft, hållbara städer och minskad segregation ska främjas genom olika åtgärder.



Av de 17 globala målen är det mål 11 – Hållbara städer och samhällen som är mest relevant för översiktsplanen. Städer och bosättningar ska göras inkluderande, säkra, motståndskraftiga och hållbara.

Följande delmål är specifikt relevanta för översiktsplanarbetet:

Mål 11.1 Senast 2030 säkerställa tillgång för alla till fullgoda, säkra och ekonomiskt överkomliga bostäder och grundläggande tjänster samt rusta upp slumområden.

Mål 11.2 Senast 2030 tillhandahålla tillgång till säkra, ekonomiskt överkomliga, tillgängliga och hållbara transportsystem för alla. Förbättra vägtrafiksäkerheten, särskilt genom att bygga ut kollektivtrafiken, med särskild uppmärksamhet på behoven hos människor i utsatta situationer, kvinnor, barn, personer med funktionsnedsättning samt äldre personer.

Mål 11.3 Till 2030 verka för en inkluderande och hållbar urbanisering samt förbättra kapaciteten för deltagandebaserad, integrerad och hållbar planering och förvaltning av bosättningar i alla länder.

Mål 11.4 Stärka insatserna för att skydda och trygga världens kultur- och naturarv.

Mål 11.6 Till 2030 minska städernas negativa miljöpåverkan per person, bland annat genom att ägna särskild uppmärksamhet åt luftkvalitet samt hantering av kommunalt och annat avfall.

Mål 11.7 Senast 2030 tillhandahålla universell tillgång till säkra, inkluderande och tillgängliga grönområden och offentliga platser, i synnerhet för kvinnor och barn, äldre personer och personer med funktionsnedsättning.

Sveriges transportpolitiska mål

Det övergripande transportpolitiska målet i Sverige är att säkerställa en samhällsekonomiskt effektiv och långsiktigt hållbar transportförsörjning för medborgarna och näringslivet i hela landet. Därutöver har riksdagen beslutat om ett funktionsmål om tillgänglighet och ett hänsynsmål för säkerhet, miljö och hälsa, och dessa är jämbördiga. Regeringen har preciserat målen. Preciseringarna för funktionsmålet som har bäring på hållbart resande är följande.

- Medborgarnas resor förbättras genom ökad tillförlitlighet, trygghet och bekvämlighet.
- Barns möjligheter att själva på ett säkert sätt använda transportsystemet och vistas i trafik-

miljöer ska öka.

- Förutsättningarna för att välja kollektivtrafik, gång och cykel ska förbättras.

Sveriges nationella miljömål

Sveriges miljömål är riktmärken för det nationella miljöarbetet. Miljömålen beskriver den kvalitet vi vill att miljön ska ha år 2020. Det finns 16 miljömål inom olika områden. För varje mål finns ett antal preciseringar, som förtydligar vilket miljötillstånd som ska uppnås inom olika områden. Sveriges miljömål omhändertar nationellt den ekologiska dimensionen av de globala hållbarhetsmålen som redovisas i Agenda 2030.

Av de 16 miljömålen är 14 aktuella för Habo kommun;

Begränsad klimatpåverkan, Frisk luft, Bara naturlig försurning, Giftfri miljö, Skyddande ozonskikt, Säker strålmiljö, Ingen övergödning, Levande sjöar och vattendrag, Grundvatten av god kvalitet, Myllrande våtmarker, Levande skogar, Ett rikt odlingslandskap, God bebyggd miljö och Ett rikt växt- och djurliv.

God bebyggd miljö

De nationella miljömålen har konkretiserats ner i regionala miljömål och genom olika strategier och åtgärdsprogram. För översiktsplanens del är miljömålet *God bebyggd miljö* ett av de viktigaste.

Regeringen har tagit fram en strategi för Levande städer som fastställdes i budgetpropositionen för 2018. Strategin formulerar ett övergripande mål:

Hållbara städer är inkluderande och tillgängliga stadsmiljöer som erbjuder alla människor en attraktiv och grön livsmiljö. Närhet gör att det är enkelt att leva sitt vardagsliv och ta sig fram med hållbara transporter, som t.ex. gång och cykel. Helhetssyn i planeringen tillsammans med smarta lösningar bidrar till städer där människor kan leva klimatsmart, hälsosamt och tryggt.

Utifrån strategin har nya etappmål och indikatorer för miljömålet God bebyggd miljö tagits fram.

De nya etappmålen:

- Andelen persontransporter med kollektivtrafik, cykel och gång i Sverige ska vara minst 25 procent år 2025, uttryckt i personkilometer, i riktning mot att på sikt fördubbla andelen för gång-, cykel- och kollektivtrafik.

- Kommunerna ska senast år 2020 ha tillgång till en utvecklad metod för att ta tillvara och integrera stadsgrönka och ekosystemtjänster i urbana miljöer vid planering, byggande och förvaltning i städer och tätorter.



- En majoritet av kommunerna ska senast år 2025 ta tillvara och integrera stadsgrönka och ekosystemtjänster i urbana miljöer vid planering, byggande och förvaltning i städer och tätorter.

De nya indikatorerna:

- Andel nybyggda bostäder inom 400 meter från hållplats.

- Andel av befolkning inom tätort som bor inom 400 meter från hållplats.

- Tillgång till service och grönka. Närhet till skyddad natur visar hur stor del av befolkningen som har mindre än 1 km till skyddad natur från sitt boende. Indikatorn innehåller även ett ”tillgänglighetsindex” över närhet till service i de olika kommunerna, dvs hur många som bor inom 1000 meter i vägnätet till livsmedelsbutik, vårdcentral och grundskola.

I Habo kommuns riktlinjer för bostadsförsörjning står att kommunen ska precisera miljömålet *God bebyggd miljö* för Habo kommun. Nedan följer dessa preciseringar:

■ **1. Hållbar bebyggelsestruktur:** en långsiktigt hållbar bebyggelsestruktur har utvecklats både vid nylokalisering av byggnader, anläggningar och verksamheter och vid användning, förvaltning och omvandling av befintlig bebyggelse samtidigt som byggnader är hållbart utformade,

Kommunens precisering: En långsiktigt hållbar bebyggelsestruktur innebär att nylokaliseringar sker i anslutning till befintlig tätort där det går att bygga vidare på befintlig infrastruktur så som vägar och vatten – och avlopp. Nylokaliseringar bidrar till att skapa en sammanhållen tätort som skapar förutsättningar för hållbart resande. Förtätning sker i centrala lägen som bidrar till att skapa underlag för handeln och kollektivtrafiken. Grönka integreras med bebyggelsen och tätortsnära skog bevaras för att skapa rekreationsmöjligheter.

■ **2. Hållbar samhällsplanering:** städer och tätorter samt sambandet mellan tätorter och landsbygd är planerade utifrån ett sammanhållet och hållbart perspektiv på sociala, ekonomiska samt miljö- och hälsorelaterade frågor,

Kommunens precisering: En hållbar samhällsplanering för tätorter och landsbygd innebär att kommunen är positiv till bostadsbyggande och verksamhetsutveckling i kommunens tätorter och till utveckling på landsbygden. Utbyggnad av bredband i hela kommunen är en viktig del i att utveckla tätorterna och landsbygden. Tätorter, delområden och målpunkter länkas samman genom utbyggnad av gång- och cykelvägar. Genom ett välfungerande väg- och cykelnät kan invånare ta del av både landsbygd och tätorter. Kulturlandskapen på landsbygden är viktigt att värna för att skapa mervärden för den levande landsbygden.

■ **3. Infrastruktur:** infrastruktur för energisystem, transporter, avfallshantering och vatten- och avloppsförsörjning är integrerade i stadsplaneringen och i övrig fysisk planering samt att lokalisering och utformning av infrastrukturen är anpassad till människors behov, för att minska resurs- och energianvändning samt klimatpåverkan, samtidigt som hänsyn är tagen till natur- och kulturmiljö, estetik, hälsa och säkerhet,

Kommunens precisering: Utbyggnadsområden planeras på ett sätt som gör att redan gjorda investeringar i infrastruktur så som vägar, elanläggningar och vatten och avlopp nyttjas, vilket gör att infrastrukturen blir resurseffektiv. Arbetet med att bygga ut kommunikationsanläggningar för bredband pågår med målet att 90 % av hushållen ska ha tillgång till snabbt bredband år 2020.

■ **4. Kollektivtrafik, gång och cykel:** kollektivtrafiksystem är miljöanpassade, energieffektiva och tillgängliga och att det finns attraktiva, säkra och effektiva gång- och cykelvägar,

Kommunens precisering: Attraktiv och välfungerande kollektivtrafik innebär att den är tillgänglig där det finns tillräckligt reseunderlag. Attraktiva och säkra gång- och cykelvägar länkar samman tätorter och tillgängliggör natur- och rekreationsområden. Goda möjligheter till förvaring/parkering av cykel och bil vid strategiska platser möjliggör byten mellan olika färdmedel så som tåg, buss, bil och cykel. För att driva utvecklingen av hållbara resor framåt har kommunen kontinuerliga dialoger med Länstrafiken och grannkommuner.

■ **5. Natur och grönområden:** det finns natur- och grönområden och grönstråk i närhet till bebyggelsen med god kvalitet och tillgänglighet

Kommunens precisering: Tillgängliga och tätortsnära natur- och grönområden med god kvalitet innebär att värdefulla gröna områden och gröna stråk bevaras och utvecklas för att skapa en sammanlänkande grönstruktur som integreras i tätorterna. Tätortsnära skog inom gångavstånd från bostadsområden bevaras för att möjliggöra för rekreation vilket skapar mervärden för tätorten.

■ **6. Kulturvärden i bebyggd miljö:** det kulturella, historiska och arkitektoniska arvet i form av värdefulla byggnader och bebyggelsemiljöer samt platser och landskap bevaras, används och utvecklas,

Kommunens precisering: Bevarande av kulturvärden i bebyggd miljö innebär att tidstypiska och kulturhistoriskt intressanta byggnader hanteras varsamt. Ny bebyggelse intill kulturhistoriskt intressanta byggnader, miljöer och landskap utformas med hänsyn till dess värden.

■ **7. God vardagsmiljö:** den bebyggda miljön utgår från och stöder människans behov, ger skönhetsupplevelser och trevnad samt har ett varierat utbud av bostäder, arbetsplatser, service och kultur,

Kommunens precisering: God vardagsmiljö innebär att bostadsutvecklingen lokaliseras till områden med närhet till service, arbetsplatser, skolor och kommunikationer. Planeringen av bostadsutbudet har som målsättning att tillskapa ett varierat bostadsutbud för olika typer av bostäder och upplåtelseformer som möjliggör för människor att välja en bostadsform som passar deras behov. Ett starkt näringsliv skapar arbetstillfällen och bidrar till kommunens utveckling. Utbyggnad av gång- och cykelvägar inom och mellan tätorter

uppmuntrar till fysisk aktivitet och möjliggör för ett hållbart reande. Tillgång till natur för rekreation skapar mervärden för tätorten.

■ **8. Hälsa och säkerhet:** människor utsätts inte för skadliga luftföroreningar, kemiska ämnen, ljudnivåer och radonhalter eller andra oacceptabla hälso- eller säkerhetsrisker.

Kommunens precisering: Trygga och säkra miljöer innebär att frågor om hälsa och säkerhet är centrala inom kommunens olika åtaganden. I planeringsprocessen och i bygglov utreds säkerhets- och hälsofrågor som exempelvis bullernivåer och geotekniska förhållanden.

■ **9. Hushållning med energi och naturresurser:** användningen av energi, mark, vatten och andra naturresurser sker på ett effektivt, resursbesparande och miljöanpassat sätt för att på sikt minska och att främst förnybara energikällor används.

Kommunens precisering: Hushållning med energi och naturresurser innebär att kommunen är positiva till förnybar energi och arbetar aktivt med energieffektivisering av kommunala fastigheter. Uppvärmning och elförsörjning av kommunal fastigheter sker i huvudsak med förnybar energi. Kommunen är aktiva vad det gäller att installera solceller och solfångare på offentliga byggnader. Vid planering av nya områden eftersträvas markeffektivitet för att inte slösa med markresurser.

■ **10. Hållbar avfallshantering:** avfallshanteringen är effektiv för samhället, enkel att använda för konsumenterna och att avfallet förebyggs samtidigt som resurserna i det avfall som uppstår tas till vara i så hög grad som möjligt samt att avfallets påverkan på och risker för hälsa och miljö minimeras.

Kommunens precisering: Hållbar avfallshantering innebär att kommunen eftersträvar en effektiv hantering och sortering av avfall. Mängden överblivna jordmassor minimeras genom en god planering och exploatering. De massor som blir återanvänds för bästa ändamål.

Sveriges energi- och klimatmål

Klimatpåverkan behöver minska på alla nivåer i samhället för att bromsa klimatförändringarna. Samtidigt behöver samhället klimatanpassas för att minska konsekvenserna av de klimatförändringar som redan sker. Nedan redovisas aktuella mål för att minska klimatpåverkan.

- År 2040 ska Sverige ha 100 procent förnybar elproduktion.
- År 2030 ska energianvändningen vara 50 procent effektivare jämfört med 2005, uttryckt i termer av tillförd energi i relation till BNP.
- Senast år 2045 ska Sverige inte ha några nettoutsläpp av växthusgaser till atmosfären, för att därefter uppnå negativa utsläpp. De kvarvarande utsläppen från verksamheter inom svenskt territorium ska dock vara minst 85 procent lägre än utsläppen år 1990.

EU:s energi- och klimatmål till 2030, med 27 % förnybar energi, 27 % effektivare energianvändning och 40 % lägre växthusgaser är en del av de svenska målen men Sverige har ambitiösare mål.

Friluftsliv

Det övergripande syftet med friluftspolitiken i Sverige är att stödja människors möjligheter att vara i naturen och utöva friluftsliv där allemansrätten är en grund. Riksdagen har satt upp tio nationella mål som tillsammans bidrar till detta. Flera av de tio friluftspolitiska målen har en tydlig koppling till samhällsplaneringen och är relevanta för kommunernas arbete med exempelvis grönsstrukturplaner och friluftslivsplaner, främst de två mål som Boverket ansvarar för: Tillgänglig natur för alla och Attraktiv tätortsnära natur.

Det finns inga särskilda mål för friluftslivet på regional nivå. I Grön handlingsplan som har tagits fram av Länsstyrelsen i samverkan med andra aktörer i länet finns åtgärder och insatsområden som berör friluftsliv.

Folkhälsa

Folkhälsoarbete innebär att skapa förutsättningar i samhället så att hela befolkningen kan få en god hälsa på lika villkor. Insatser för att främja och förbättra folkhälsan är av stor betydelse för en hållbar utveckling. Några av de största folkhälsoproblemen är tydligt kopplade till att vi rör på oss för lite. Levnadsvanorna är individuella, men de påverkas av hur livsvillkoren i samhället ser ut, som till exempel hur den byggda miljön är utformad och strukturerad, människors tillgång till attraktiva gång- och cykelvägar eller till parker och grönområden.

I juni 2018 antog riksdagen ett nytt övergripande mål och en ny målstruktur för folkhälsopolitiken, som innebär en mer långsiktig och förebyggande struktur för folkhälsoarbetet. Målet är att skapa samhälleliga förutsättningar för en god och jämlik hälsa i hela befolkningen och sluta de påverkbara hälsoklyftorna inom en generation. Det finns åtta målområden varav ett är Boende och närmiljö, som är relevant i den översiktliga planeringen.

Bredbandsstrategi

I den nationella bredbandsstrategin, som beslutades 2017, är målsättningen att 95 procent av alla Sveriges hushåll och företag ska ha tillgång till bredband med hastighet på minst 100 Mbit/s till år 2020.

Livsmedelsstrategi

Den nationella livsmedelsstrategin antogs av riksdagen under år 2017. Regionfullmäktige i Jönköpings län beslutade år 2018 om en regional livsmedelsstrategi med syfte att öka livsmedelsproduktionen. Den regionala livsmedelsstrategin går i denna fråga i linje med den nationella livsmedelsstrategin. I den regionala livsmedelsstrategin betonas att det måste finnas tillgång till odlingsbar mark för att behålla och öka livsmedelsproduktionen. Lantbrukarna konkurrerar för närvarande om jordbruksmarken i länet och detta lyfts fram i den regionala livsmedelsstrategin som ett hinder för att öka produktionen.

Regionala mål och program

Klimat- och energistrategi

Klimat- och energistrategin har tagits fram av Länsstyrelsen i Jönköping i samarbete med kommunerna i länet, myndigheter och näringsliv. Strategin visar hur Jönköpings län kan bidra till att klara klimatmålen, energiomställningen och klimatanpassningen. Visionen är att Jönköpings län ska vara ett plusenergilän år 2050, vilket innebär att behovet av energi ska minska med 40 % och att den förnybara energin ökar så att det finns ett överskott som kan säljas till andra län och länder. Det första etappmålet är att Jönköpings län ska vara ett klimatsmart län år 2020. Det innebär att hela samhället har utvecklat ett systematiskt energi- och klimatarbete som leder till att utsläppen minskar. Det innebär också att samhället anpassas till de pågående klimatförändringarna.

I klimat- och energistrategin har sju åtgärdsområden tagits fram:

Effektivare energianvändning

För att nå klimatmålen är energieffektiviseringen en viktig del att arbeta med. Det handlar bland annat om att använda energisnåla transportmedel och uppvärmningssystem, samt se över ventilation, belysning och isolering. Målet för energianvändningen är att Jönköpings län ska vara 30 procent effektivare än år 2008 till år 2020.

Planering

För att kunna utveckla energieffektiva och transportsnåla städer och tätorter krävs det att man arbetar aktivt med samhällsplanering och bebyggelseutveckling. För att nå dit behöver man arbeta med förtätning och utveckling längs med kollektivtrafikstråken. Man behöver även arbeta mycket med utbyggnad av solcells- och vindkraftsanläggningar, utbyggd fjärr- och närvärme samt attraktiva transportmöjligheter med kollektivtrafik och cykel.



Förnybar energi

I Jönköpings län finns det stor potential för att öka produktionen av vindkraft, solenergi, biobränslen, etanol och biogas. Ett etappmål i strategin är att länet ska vara självförsörjande på el till minst 50 % år 2020. Elen ska vara förnybar och främst produceras med solceller, vindkraft och kraftvärmeverk. Ett annat etappmål är att alla bostäder och lokaler ska ha fossilbränslefri uppvärmning år 2020 samt att majoriteten av alla tätorter ska vara anslutna till fjärr- eller närvärme.

Transporter

I Jönköpings län står transportsektorn för nästan hälften av utsläppen av växthusgaser. Det är därför viktigt att arbeta med energieffektivisering inom transportsektorn. Genom att byta transportmedel finns stora möjligheter att minska utsläppen. Ungefär hälften av alla bilresor körs på sträckor som är kortare än 5 km. Många av dessa resor kan ersättas med cykel eller promenad, vilket även bidrar till bättre folkhälsa. Det är viktigt att minska utsläppen från transporter i länet och några etappmål som tagits fram är att de flesta nya bilar och den största delen av kollektivtrafiken ska drivas med fossilfria drivmedel år 2020. I varje kommun ska det finnas tankställen för biogas och elenergi år 2020. År 2030 är målet att alla fordon ska köras utan fossila bränslen.

Konsumtion och livsstil

För att minska den negativa klimatpåverkan är det viktigt att arbeta med beteende och livsstil. Många svenskar har bilden av att livsstilen i Sverige är relativt klimativänlig. Många av oss sopsorterar, handlar miljömärkt och är duktiga på att använda teknik för att minska en del av miljöproblemen.

Samtidigt har vi en hög energikonsumtion, som bland annat beror på det nordliga klimatet och tillgången på billig el. Även utsläppen av växthusgaser från vårt resande är stora. Andelen varor som konsumeras behöver minska och i större utsträckning ersättas med resurssnåla tjänster. Istället för att konsumera fysiska produkter

kan man konsumera upplevelser eller hyra via delningstjänster så som exempelvis verktyg, bil eller kläder med mera. Sverige ligger på plats 13 av 153 (år 2013) på Världsnaturfondens lista över de länder som har störst ekologiska fotavtryck per person.

Jordbruk och skogsbruk

Vi behöver jordbruket eftersom det levererar livsmedel, bidrar till en levande landsbygd och är en förutsättning för bevarandet av den biologiska mångfald som är knuten till odlingslandskapet. Jordbruket kan även bidra till produktion av biogas av gödsel från nötkreatur och energiskog. Men mjölk- och köttproduktionen står samtidigt för en del av länets utsläpp av framför allt metangas från nötkreatur, metan- och lustgas från stallgödsel samt lustgas från åkermark.

Av länets landareal består 70 % av skogsbruk vilket gör skogsbruket till en viktig näring för länet. Skogen är en viktig resurs på många sätt och ger stora exportinkomster. Genom skogen får vi förnybart bränsle till fjärrvärmeanläggningar och värmepumpar. Skogen fungerar även som viktig kolsänka. När skogen växer tar den upp koldioxid från atmosfären och minskar på så vis växthuseffekten. Avverkningen måste vara mindre än tillväxten för att kolsänkan ska vara bestående.

Anpassning till klimatförändringar

Genom att anpassa samhället till klimatförändringar så minimeras de risker som det nya klimatet medför. Ett utav etappmålen är att alla kommuner i länet har identifierat och analyserat riskerna som ett förändrat klimat innebär till år 2015. Klimatförändringarna kommer medföra risker med översvämningar, ras, skred och erosion, ökade temperaturer, värmeböljor och torka.

Åtgärdsprogram inom miljömålsarbetet
En stor del i miljömålsarbetet är att ta fram åtgärdsprogram i samverkan med berörda aktörer. Programmen och dess åtgärder är en viktig del för att på regional och lokal nivå göra insatser för att uppnå miljömålen. I arbetet samverkar kommuner,

näringsliv, frivilliga organisationer och andra aktörer för att miljömålen ska få genomslag i länet och miljön ska bli bättre.

Jönköpings län arbetar utifrån fem stycken åtgärdsprogram

- Hälsans miljömål, 2016–2020
- Minskad klimatpåverkan 2015–2019 (under revidering)
- Anpassning till ett förändrat klimat 2015–2019 (reviderat år 2017)
- Vattnets miljömål 2017–2021
- Grön handlingsplan 2018–2022

Hälsans miljömål, 2016–2020

Hälsans miljömål omfattar miljömålen Giftfri miljö, Skyddande ozonskikt, Säker strålmiljö samt delar av Frisk luft och God bebyggd miljö. Programmet innehåller 24 åtgärder och gäller mellan åren 2016 och 2020. Det pågår arbete inom flera miljöområden; tillsyn av förorenade områden, kemikalier i förskolan, fasa ut farliga kemikalier, kommunala kulturmiljöunderlag och kulturmiljöprogram samt insatser i grönstrukturen.

Uppföljningen av målen visar att fortsatta insatser behövs för att nå målen. Områden som behöver vara i fokus framöver är;

- Åtgärder för minskad trafik, vilken är den största källan till luftföroreningar som människor till vardags utsätts för.
- Kemikaliers och UV-strålningens påverkan på barn, eftersom de är känsligare än vuxna.
- Ökad kunskap om de kemikalier som används i samhället.
- Ökad takt för åtgärder och sanering av förorenade områden.

- Att bryta trenden av ökade avfallsmängder från hushållen genom ökad återvinning och återanvändning.

Minskad klimatpåverkan, 2015–2019

Åtgärdsprogrammet är under revidering. Ett nytt program börjar att gälla år 2021.

Anpassning till ett förändrat klimat, 2015–2019 (reviderat 2017)

En av grundpelarna för länets arbete med klimatanpassning är det regionala åtgärdsprogrammet, *Anpassning till ett förändrat klimat*. Det utgörs av 49 åtgärder som länsstyrelsen, kommuner och olika aktörer åtagit sig att arbeta med i strävan att klimatsäkra samhället. Arbetet med klimatanpassning handlar om långsiktighet och att agera förebyggande. Programmet innehåller mål för länets klimatanpassningsarbete samt prioriterade, konkreta åtgärder vilka har utpekade genomförare. Åtgärderna är förankrade med gennomförare.

Viktiga verksamhetsområden som påverkas av klimatförändringarna är till exempel länets dricksvattenförsörjning, dagvattenhantering, miljötillstånd, krisberedskap, areella näringar, dammsäkerhet, vägar och byggnader samt människors hälsa. Utöver det är tillgången på resurser en viktig fråga i klimatanpassningsarbetet.

Prioriterat inom klimatanpassningsarbetet i Jönköpings län är att öka beredskapen och skydd för extremväder som värmebölja, torka, storm och skyfall samt för de effekter som medföljer en ökande temperatur och ökande nederbörd så som förändrade flödesmönster och översvämningrisk, risker för erosion, ras, skred och slamströmmar, försämrade råvattenkvalitet samt påverkan på djurs och människors hälsa.

Ett nytt åtgärdsprogram ska tas fram och börja gälla år 2021.



Vattnets miljömål, 2017-2021

Omfattar miljömålen bara naturlig försurning, ingen övergödning, levande sjöar och vattendrag samt grundvatten av god kvalitet. Programmet innehåller 35 åtgärder och gäller mellan åren 2017 och 2021.

Länsstyrelsen är ansvarig för flest åtgärder, därefter kommer kommunerna. Men även andra aktörer som till exempel Skogsstyrelsen, LRF och Smålands turism ansvarar för åtgärder i programmet.

Åtgärderna handlar bland annat om:

- Inventering av vägtrummor vilka utgör vandringshinder vid enskilda vägar
- Kommunala vattenförsörjningsplaner och vattenskyddsområden

Av miljökvalitetsmålen som ingår i programmet är det enbart *Grundvatten av god kvalitet* som är nära att nå medan de övriga inte bedöms kunna nå till år 2020. Det finns därför ett stort behov av att åtgärderna genomförs.

Grön handlingsplan 2018-2022

Grön handlingsplan har tagits fram av länsstyrelsen i samverkan med länets aktörer utifrån tre olika uppdrag med nära kopplingar till varandra som har samordnats: 1) Uppdraget att ta fram åtgärdsprogram för miljömålen, 2) uppdraget om handlingsplan för grön infrastruktur och 3) friluftslivsuppdraget.

Syftet med den gröna handlingsplanen är att bidra till att nå miljökvalitetsmålen, ett rikare friluftsliv och en fungerande grön infrastruktur genom att markägare, entreprenörer, intresseorganisationer, kommuner och myndigheter tillsammans arbetar mot gemensamt uppställda mål. Genom att analysera nuläget ska åtgärder styras dit de behövs mest, där skötsel och restaurering skapar ett för arter och livsmiljöer mer ändamålsenligt landskap än dagens. För miljömålsarbetet och friluftsuppdraget finns nationellt framtagna mål, medan målen för arbetet

med grön infrastruktur är regionalt framtagna och sammanfaller med de som togs fram för landskapsstrategin för biologisk mångfald.

Biologisk mångfald är en grundförutsättning för mänsklig överlevnad. Naturen ger samhället produkter och tjänster som bidrar till välfärd och livskvalitet. För en fungerande mångfald, krävs en grön infrastruktur som ger landskapsekologiska samband. Grön infrastruktur är på så vis även en grund för att uppnå många av miljömålen och bidra till möjligheter för ett rikt friluftsliv. Den varierande naturen i länet erbjuder goda förutsättningar för både biologisk mångfald och friluftsliv i olika former.

Den generella hotbilden mot biologisk mångfald i länet är delad. Dels finns en påverkan på landskapet i samband med exploatering, där naturmark tas i anspråk för bostads-, industri- och infrastrukturbyggen. Dels sker det en ökad igenväxning och igenplantering av odlingslandskapet där naturbetesmarker och slättermarker överges i takt med en ökad urbanisering. I skogslandskapet gör ett mer genombrukat skogslandskap att tillgången på naturvärden minskar, trots en ökad hänsyn. Det sker idag en ”förgraning” i landskapet i takt med att markägarna återbeskogar tidigare talldominerade skogar med gran.

Handlingsplanen har identifierat åtta tematiska insatsområden som är extra betydelsefulla i det kommande arbetet. På sikt ska det för varje insatsområde tas fram målsättningar och behov av konkreta insatser och åtgärder utöver de som redan är föreslagna.

- Grön infrastruktur i exploaterade områden
- Ett skogslandskap i balans
- Ett odlingslandskap i balans

- Ekologiskt funktionella kantzoner med omgivande landskap
- Invasiva främmande arter
- Friluftsliv och naturturism
- Tidigare miljöskulder
- Utveckla underlag och arbetssätt (grön infrastruktur på lokalnivå, kompensationsåtgärder, ekosystemtjänster och nyckelfaktorer)

Till den *Gröna handlingsplanen* och insatsområdena finns ett åtgärdsprogram kopplat som redovisar 34 åtgärder som ska genomföras för att uppnå målsättningarna. Ansvaret för att genomföra dessa är fördelat på kommuner, länsstyrelsen och andra organisationer. Åtgärdsprogrammet löper över åren 2018-2022. En förutsättning för att nå målen är en bred samverkan och därför har åtgärderna tagits fram i arbetsgrupper med bred representation från olika aktörer i länet. Genomförandet av åtgärderna följs upp årligen av länsstyrelsen.

Regionalt serviceprogram

Ett regionalt serviceprogram för länet tas fram av Region Jönköpings län. Syftet med programmet är att stärka tillgången till dagligvaror och drivmedel samt främja lokala servicelösningar på landsbygden. Länet har en positiv befolkningstillväxt men flera utmaningar finns för de mindre kommunerna när det gäller att bibehålla och utveckla service utanför huvudorten. Inom det regionala serviceprogrammet kan bidrag exempelvis ges till en landsbygdsbutik för att den ska kunna finnas kvar. Ett krav för att en butik ska få stöttning genom serviceprogrammet är att kommunen har en plan för varuförsörjningen.

Lokala mål och program

Riktlinjer för bostadsförsörjning

I kommunens riktlinjer (2017-2020) för bostadsförsörjning står att kommunen ska peka ut en långsiktig, strategisk utveckling av Habo kommun i översiktsplanen samt att kommunen ska planera med miljömålet *God bebyggd miljö* som utgångspunkt.

I lagen om kommunernas bostadsförsörjningsansvar står att varje kommun ska ta fram riktlinjer för hur de ska planera för kommunens bostadsförsörjning. Syftet med planeringen är att skapa förutsättningar så att alla i kommunen kan leva i goda bostäder. För att kunna göra det redovisas bostadssituationen i kommunen och mål och åtgärder kopplas till denna.

Riktlinjerna redovisar kommunens mål för bostadsbyggandet och utvecklingen av bostadsbeståndet, planerade insatser för att uppnå uppsatta mål samt redovisar hur kommunen har tagit hänsyn till relevanta nationella och regionala mål, planer och program som är av betydelse för bostadsförsörjningen.

Analysen som gjorts talar för en bostadsbyggnation som kompletterar den befintliga villabebyggelsen, likaså en byggnation som kompletterar den dominerade äganderätten. Ungefär 80 % av hushållen utgörs av äganderätter.

Miljöprogram

Habo och Mullsjö kommuner har ett gemensamt miljöprogram. Programmet gällde till en början för åren 2014-2017. Under 2017 reviderades programmet för att sedan förlängas till och med år 2019. Ett nytt miljöprogram ska tas fram som börjar gälla år 2020. Miljöprogrammet har sin utgångspunkt i de nationella och regionala miljömålen och den regionala *Klimat- och energistrategin*. I det lokala miljöprogrammet finns övergripande mål, delmål och åtgärder inom områdena energi och klimat, miljömedvetenhet, rent vatten samt natur och djur. För energi och klimat finns tre övergripande mål: Effektivare och klimatsmart energianvändning, fossilbränslefria och smarta transporter som är förberedda och anpassade inför klimatförändringar. Övergripande mål för miljömedvetenhet är: miljöanpassade inköp och upphandlingar, god kunskap om miljö, energi och klimat. Övergripande mål för rent vatten är: minska miljöpåverkan på sjöar, vattendrag och dricksvatten. De övergripande målen för natur och djur är: grönstrukturerna är bevarade och naturtillgängligheten är god, natur- och kulturmiljövärdena är bevarade.

Digital agenda

Kommunens digitala agenda 2016-2020 bygger på den regionala digitala agendan. Målet i Habo kommun är att minst 90 % av alla hushåll och arbetsplatser ska ha tillgång till höghastighetsnät (> 100 Mbit/sek) senast år 2020. Fokus ska ligga på fiberbaserade nät eftersom denna teknik är förutsättningen för såväl fasta som mobila nät.

3

Utvecklingsstrategi - den hållbara kommunen



3. Utvecklingsstrategi - den hållbara kommunen

Habo kommun - nuläge

En nulägesbeskrivning har arbetats fram genom en workshop för politiker och tjänstemän, där möjligheter och utmaningar för Habo kommun har analyserats. Nulägesbeskrivningen tar också upp den pågående utvecklingen i Habo kommun med en viss tillbakablick. Den utgår från den byggda strukturen samt den gröna och blå strukturen.

Habo kommun är en starkt växande kommun i Jönköpings län. I juni 2019 hade kommunen 12 316 invånare. Under de senaste 10 åren har kommunen vuxit med 15 procent.

Habo kommun har en strategisk placering, cirka 2 mil norr om Jönköping som är länets huvudort. Kommunen och främst Habo tätort har goda förbindelser via järnväg, länsväg 195 och genom väg 26/47.

Bebyggelse

Utvecklingen sker främst i Habo tätort och det är där de största utmaningarna finns. Denna tätort kommer därför beskrivas mer ingående i detta avsnitt. Av kommunens 12 316 invånare är 8 494 bosatta i Habo tätort (juni 2019), vilket är nästan 69 %. Habo kommun har tecknat ett avtal med Sverigeförhandlingen där kommunen avser att bygga 1500 lägenheter till och med år 2035, vilket ger cirka 3 700 nya invånare om vi räknar med 2,5 personer per hushåll. (Sverigeförhandlingen är en del av regeringskansliet i Sverige som fått i uppdrag att arbeta för medfinansiering av de planerade höghastighetsjärnvägarna i landet.) Eftersom det främst är i Habo tätort det byggs kommer dess utveckling att påverka resterande delar av kommunen, men också angränsande kommuner, såsom Jönköpings kommun när det gäller till exempel ökade trafikmängder.

Det som har byggts inom kommunen har till stor del byggts på ny mark som inte tidigare varit ianspråktagen och där en relativt gles bebyggelsestruktur inte har möjliggjort ett

tillräckligt starkt underlag för att kunna kollektivtrafikförsörja med buss.

Bostadsutvecklingen sker i hög takt och prognoser tyder på att befolkningen kommer att fortsätta att öka i framtiden, vilket ställer krav på att bland annat utreda reningsverkens kapacitet i tätorterna och peka ut mark för att eventuellt bygga ett nytt reningsverk för att försörja Habo tätort. En annan utmaning är att centrala lägen i Habo tätort är glesa och bebyggda med låga hus, vilket försvårar möjligheten att skapa ett tätare centrum som kan ge mer underlag för den befintliga servicen, utan att den befintliga bebyggelsen påverkas negativt. I Habo tätort finns ett behov av en byggnadsinventering för att skydda värdefulla byggnader från att förvanskas och för att anpassa nya till de äldre miljöerna.

Det finns potential i Habo centrum för att skapa attraktiva mötesplatser och öka möjligheten till förtätning. Möjligheterna att integrera service och verksamheter med bostäder är dock begränsade, då huvuddelen av det äldre byggnadsbeståndet har en funktionsuppdelad struktur. Vid förtättningsprojekt i centrum kan möjligheterna att integrera service, verksamheter och bostäder möjliggöras.

Utmaningarna förknippade med den byggda strukturen gäller främst bostäder, då det har byggts mest småhus med äganderätt i kommunen, vilket innebär att det saknas andra typer av boende och upplåtelseformer. Utmaningen är att få till byggnation av flerbostadshus för att få igång flyttkedjor så att den äldre och yngre generationen kan bo kvar i den ort som de önskar och med en struktur som möjliggör utveckling av kollektivtrafiken. Utmaningen är också att på lång sikt omvandla och förtäta centrumnära områden för att öka serviceunderlaget och möjliggöra lokaler för centrumverksamheter. I öster ligger sjön Vättern som med ett strandskydd på 300 meter sätter förutsättningarna för vidare utveckling av tätorterna som är lokaliserade utmed Vättern.

Infrastruktur

Tätorterna i kommunen är uppbyggda utmed de större infrastrukturstråken, Jönköpingsbanan, länsväg 195 och riksväg 26/47. Bebyggelsen är relativt samlad, men upplevs ändå till sin struktur som uppdelad och fragmenterad, genom stora öppna ytor och stora barriärer i form av väg och järnväg som delar av samhällena.

Habo tätort har tillgång till järnvägen med en station som ligger nära centrum. Därmed har invånarna tillgång till ett effektivt och centralt beläget kollektivtrafikstråk. Inom en radie på 1,5 km från stationsläget täcks i stort sett all befintlig bebyggelse in. Invånarna i Habo tätort har därför goda möjligheter att nyttja spårbunden kollektivtrafik. Många bostäder och verksamheter bedöms ligga inom såväl gång- som cykelavstånd till stationen. Stationsläget nära centrum innebär också förtätningspotential vilket i sin tur ger goda förutsättningar för att effektivt nyttja befintlig infrastruktur och tekniska system. Vissa delar av tätorten upplevs dock ligga långt ifrån järnvägsstationen och busshållplatser och därmed är viljan att nyttja kollektivtrafik en barriär att överbrygga. Närheten till Jönköpings tätort, dit det tar cirka 20 minuter med bil, innebär att bilen ändå uppfattas vara det mest bekväma och flexibla alternativet. Av Habo kommuns cirka 3 000 utpendlare, pendlar cirka 2 900 till Jönköping. Inpendlingen från Jönköping är cirka 1 000 personer (statistik från Statistiska centralbyrån 2016). Sker resorna med bil till Jönköping påverkar de framförallt stadsmiljön i Jönköping med trängsel, ökade bullernivåer och partikelutsläpp. I takt med att Habo växer kan även Habo tätort påverkas negativt av ökade bullernivåer och partikelutsläpp. Utmaningen ligger i att öka andelen resor som sker med kollektivtrafik eller andra mer hållbara färdmedel.

Genom Furusjö passerar också järnvägen, tyvärr har stationen här tagits bort vilket innebär att järnvägen inte blir en tillgång för orten utan en bullrande barriär. Furusjö är genom

väg 1819 kopplat både till Mullsjö och Habo där arbetsplatser, service, skolor med mera finns. Utmaningen är att utveckla Furusjö så att underlaget med antal invånare stärks och möjligheterna att utveckla kollektivtrafiken förbättras.

Vägar och järnvägar är både en tillgång för kommunen men även begränsande. Detta eftersom de skapar utmaningar som är kopplade till frågor som rör hälsa och säkerhet. Förtätningspotentialen i centrala lägen utmed kollektivtrafikstråk och i stationsläget utgör en utmaning med järnvägen som en riskfaktor som primär transportled för farligt gods, urspårningsrisker samt buller. Riksväg 26/47 utgör en riskfaktor då den är utpekad som lämplig transportled för farligt gods och trafikmängden leder till trafikbuller. Även utmed länsväg 195 är bullernivåerna höga, och även om vägen inte är utpekad som led för farligt gods sker ändå transporter på vägen som kan leda till hälso- och miljörisker. Ombyggnationen av riksväg 26/47 innebär en ny dragning förbi Västerkärr. Denna ort får förbättrade förutsättningar för utveckling när andelen tunga transporter och totala antalet trafikrörelser minskar, vilket innebär lägre risk för olyckor och minskade bullernivåer.

Arbetsplatser

Merparten av kommunens arbetsplatser finns i Habo tätort. Den kommunala verksamheten med kommunhuset, skolor, vård och omsorg är tillsammans en av de största arbetsplatserna i kommunen. Dagligvaruhandeln och den kommersiella handeln är koncentrerad till Blå torget i Habo centrum. På de mindre orterna finns det ett par industrier och verksamheter, bland annat Fagerhults belysning AB i Fagerhult, som är en av kommunens största arbetsplatser. I Fagerhult finns det i dagsläget även mathandel, frisör, förskola och grundskola.

I Brandstorp finns det service såsom mathandel, med intilliggande café och en drivmedelsstation.



En utveckling av landsbygden och de mindre orterna med fler bostäder är en förutsättning för att den befintliga servicen ska kunna finnas kvar och utvecklas.

Längs med väg 195 mellan Sjögarpsrondellen och Alléskolan i Habo tätort finns ett industriområde på cirka 32 hektar. Flertalet av verksamheterna på området har byggt ut och möjligheten för ytterligare utbyggnader är begränsad. Längs med järnvägen, kring Habo station, finns tre industriområden som tillsammans rymmer en yta på cirka 17 hektar. Tumbäck industriområde i norra tätorten har en yta på 25 hektar. I Habo kommuns företagsregister finns cirka 400 företag registrerade, en större andel av dem är verksamma i Habo tätort.

De många attraktiva lägena för bostäder och verksamheter och närheten till Jönköping som regioncentrum, medför en hög investeringsvilja och en god marknad för bland annat bostäder i Habo kommun samt nyetablering av företag. Förutsättningarna för en fortsatt utveckling av det lokala näringslivet bedöms därför som goda, främst med hänsyn till den mycket goda tillgången till lägen nära spårburen kollektivtrafik, attraktiva lägen nära väg 195 och 26/47 samt närheten till Jönköping. Utmaningen ligger i att få fram lämplig mark för verksamheter men också för offentlig service så som skola.

Natur och friluftsliv

Habo kommun består av mycket landsbygd, med ett tydligt stråk av jordbruksmark från söder till norr, utmed Vätterns sida. Den norra och sydvästra delen av kommunen består av mycket skogsmark. Hökensås i norra delen av kommunen omfattas av riksintresse för friluftslivet och naturvården, delar av området är också naturreservat. Vättern är riksintresse för naturvård samt riksintresse för det rörliga friluftslivet. Vättern omfattas inom Habo kommun av ett strandskydd på 300 meter. De bäckar och åar som rinner i väst-östlig riktning ner mot Vättern ingår i Vätterns vattenskyddsområde och

har pekats ut i miljömålsarbetet som nationellt och regionalt särskilt värdefulla ur natur- och fiskesynpunkt. Vissa av bäckarna omfattas även av strandskydd (100 meter). Bäckarna har genomgått omfattande restaureringsåtgärder bland annat för att gynna öringens lek och därmed även fiskebeståndet i Vättern. Habo kommuns gräns i öster mot Vättern är cirka 3 mil lång. Trots den långa gränsen mot Vättern upplevs kontakten med sjön kunna bli bättre. Utmaningen är att stärka kopplingen mot Vättern samt tydliggöra och tillgängliggöra kontakten med Vättern, genom att utveckla friluftsområden och leder, badplatser med mera.

Habo tätort omgärdas till stor del av jordbruksmark vilket har medfört att stor del av bebyggelsen tillkommer på brukad mark när tätorten växer. En stor utmaning är därför att undvika byggnation på åkermark. Utmaningen ligger även i att genom planeringen tillskapa områden som nyttjar marken effektivt och skapa nya gröna områden som knyter samman de befintliga gröna områdena vilket i sin tur möjliggör att ekosystemtjänster kan bevaras och utvecklas. I samband med att bostadsområden och skolområden utvecklas är tillgängligheten till dessa gröna områden en viktig resurs som skapar mervärden.

I Habo tätorts utkanter har invånarna tillgång till ett par större tätortsnära skogar. Hökesån, som ligger i norra tätorten, delar av orten då den rinner i väst-östlig riktning. Samtidigt binder ån samman skogsområdet i nordöst med området i sydväst. Hökesån är naturreservat och omfattas av strandskydd.

Eftersom Habo tätort består av många småhus med egna trädgårdar upplevs orten som väldigt grön, men det finns få iordningsställda parker med hög kvalitet och hög funktionsblandning tillgängliga för allmänheten. Samma förhållanden gäller även för de övriga tätorterna.

Inom kommunen finns stora och sammanhängande grönområden som dessutom är skyddade som

naturreservat, vilket ger en långsiktig tillgång på grönsstruktur. Grönområden och naturreservat utgör en god grund för både den biologiska mångfalden och för människors möjlighet till friluftsliv och rekreation. Bristerna och utmaningarna när det gäller grönsstruktur är framför allt kopplade till den lokala nivån.

Grönområdena är inte alltid tydligt sammanlänkade med varandra och det saknas ett tydligt nätverk av finmaskig grönsstruktur. Detta är en utmaning för den vardagliga vistelsen i gröna miljöer, där det finns områden som saknar god tillgång till bostadsnära natur. I den centrala bebyggelsen finns också utmaningar för många av de ekosystemtjänster som behövs även i en tätort. Framför allt ekosystemtjänster kopplade till översvämningsrisk och möjlighet till infiltration och dagvattenrening är en utmaning i de mer tätbebyggda områdena i kommunen.

Kommunen har en god tillgång av grundvatten, särskilt i en formation som förbinder Hökesån med sjön Stråken. Enligt miljö kvalitetsnormerna för vatten (2016-2021) som redovisas på Vatteninformationssystem Sverige (VISS), har samtliga klassade vattendrag, sjöar och grundvatten inom kommunen potential att till år 2021 respektive 2027 uppnå god status utifrån bedömning gällande ekologisk, kemisk och kvantitativ status. Utmaningarna handlar om att arbeta för att främst minska påverkan från miljögifter, morfologiska förändringar och försurning.

Mål för framtida planering

Översiktsplanen har utarbetats utifrån 6 mål med utgångspunkt i kommunens vision och den workshop som hölls med tjänstemän och politiker, samt med hänsyn till övergripande nationella och regionala mål och program.

Enligt kommunens vision ska alla i Habo kommun få plats och känna sig välkomna oavsett ålder, etniskt ursprung, kön eller religion. Oavsett när

i livet och hur livssituationen ser ut, ska Habo kommun vara fungerande, välkomnande och inkluderande. Detta gäller såväl de människor som bor och arbetar i kommunen som de som besöker vår kommun, och de företag och andra organisationer som finns etablerade här.

Habo kommun ska vara hållbar. Kommunen ska hushålla med de resurser som finns och använda dem på bästa sätt. Kommunen ska ta ansvar för och ta väl hand om miljö, ekonomi och andra resurser på ett sätt som gör att Habo kommun kan fungera väl idag och skapa goda möjligheter för Habo kommuns kommande generationer.



Habo kommuns vision ska genomsyra kommunens verksamheter och utgöra färdriktningen i allt arbete som utförs.

De övergripande mål som har tagits fram inom översiktsplanarbetet tar avstamp i visionen och ska styra Habo kommuns utveckling när det gäller mark- och vattenanvändning.



Till de övergripande målen kopplas strategier som förtydligar hur kommunen ska arbeta för att nå målen. Förutom att

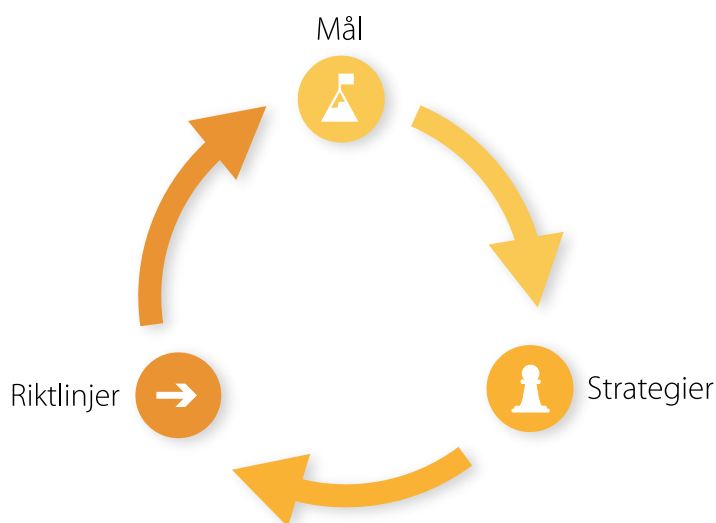
målen beskrivs i text och i en tabell, har de även visualiserats grafiskt och geografiskt på en karta som kallas för målbild.



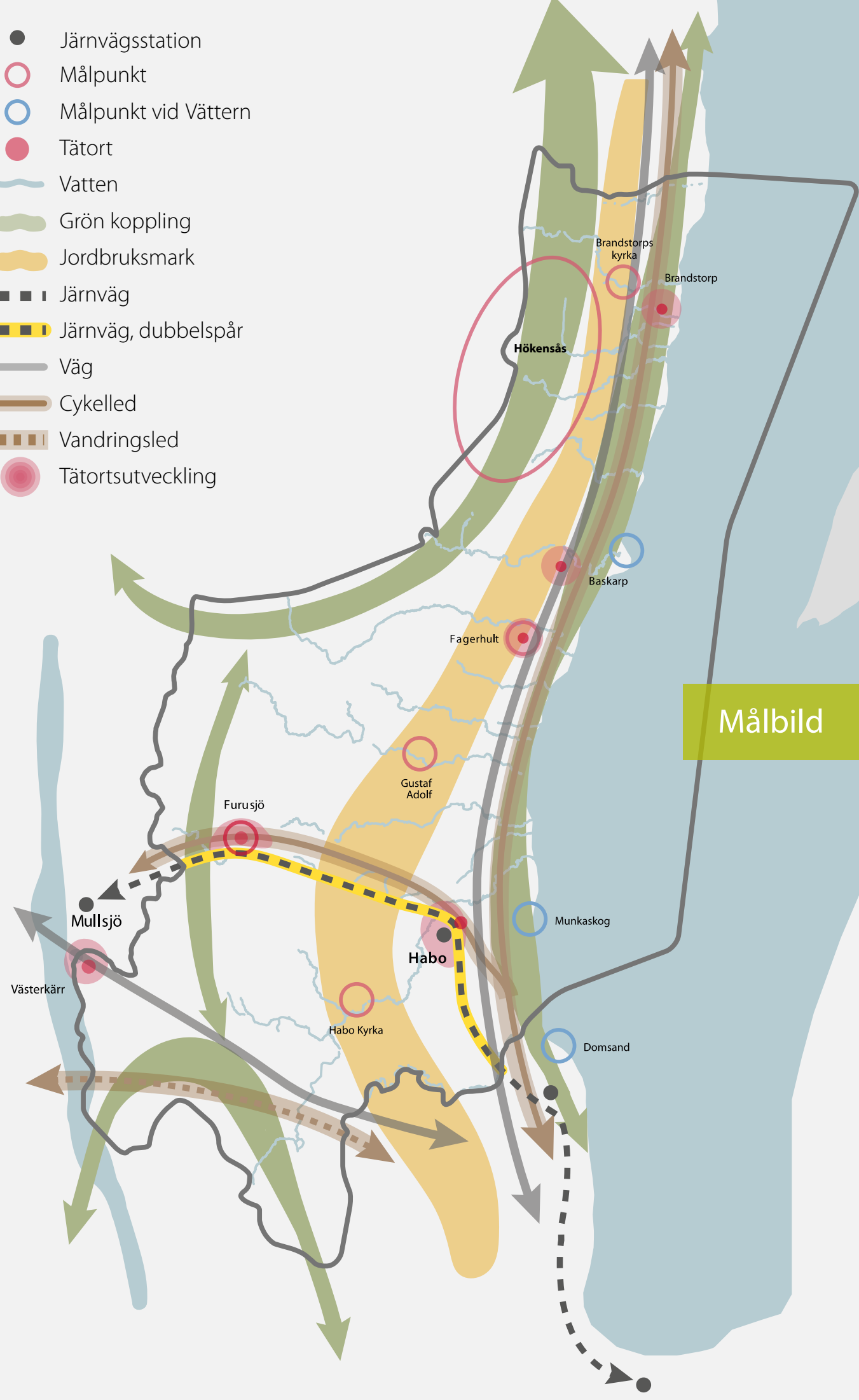
Strategierna beskriver på ett övergripande sätt hur målen ska nås. Under strategierna finns det riktlinjer som anger mer i detalj hur kommunen ska agera för att arbeta i målens riktning. Riktlinjer har tagits fram för kapitel 4, 5 och 6 i översiktsplanen. Riktlinjerna redovisas under varje tema i respektive kapitel.

Målen kopplas även till kommunens preciseringar av miljömålet *God bebyggd miljö*. För att läsa kommunens precisering se kapitel 2, under rubriken *"Sveriges nationella miljömål"*

Målen, strategierna och riktlinjerna ska ligga till grund för kommunens investerings- och utvecklingsplanering och ska kunna följas upp i samband med årsredovisning samt vid översiktsplanens aktualitetsprövning vart fjärde år. I kapitel 7 beskrivs genomförandet och uppföljningen av översiktsplanen mer utförligt.



- Järnvägsstation
- Målpunkt
- Målpunkt vid Vättern
- Tätort
- Vatten
- Grön koppling
- Jordbruksmark
- ■ ■ Järnväg
- ■ ■ Järnväg, dubbelspår
- Väg
- Cykelled
- ■ ■ Vandringsled
- Tätortsutveckling



Målbild

Mål

"Den hållbara kommunen för hela livet"
StrategierKoppling
till miljö-
målet God
bebyggd
miljö;Starkt
näringsliv

- Stärka samverkan mellan kommunen och näringslivet genom dialoger, erfarenhets- och kunskapsutbyte
- Arbeta för att en planberedskap finns för att täcka behoven av nya verksamhetsområden
- Synliggöra och tillgängliggöra kommunens natur- och friluftsområden samt besöksmål
- Skapa förutsättningar för ett levande centrum genom att möjliggöra en blandning av arbetsplatser, bostäder och service.

1, 2, 7, 8

Attraktiv
livsmiljö

- Arbeta för ett varierat bostadsutbud med varierade upplåtelseformer
- Förtäta centrala delar av Habo tätort med bostäder för att stärka underlaget till servicen i centrum, möjliggöra hållbara resor samt effektivisera nyttjandet av mark
- Tätortsutvecklingen sker i direkt anslutning till tätort och kollektivtrafik för att möjliggöra ett hållbart resande och nyttja redan gjorda investeringar så som gator, vatten- och avlopp
- Arbeta för att grönområden i anslutning till tätorterna bevaras och länkas samman för att möjliggöra rekreation och skapa trevliga boendemiljöer samt bidra till klimatanpassningen
- Arbeta för att en planberedskap finns för skolans och omsorgens verksamheter
- Stärka och tillgängliggöra mötesplatser
- Koppla samman bostadsområden med gång- och cykelvägar
- Arbeta för att kulturhistoriskt värdefulla byggnader värnas
- Uppdatera äldre detaljplaner

1, 2, 3, 4, 5, 6, 7, 8, 9

Hållbar
infrastruktur

- Utveckla ny hållbar infrastruktur och anpassa befintlig infrastruktur till klimatförändringar
- Tillhandahåll en aktuell dagvattenstrategi samt vatten och avloppsplan
- Utveckla kollektivtrafik i dialog med Jönköpings länstrafik
- Utveckla trygga omstigningspunkter i strategiska lägen för hållbara resor, där fotgängare, cyklister, bilister, buss- och tågpassagerare kan växla transportmedel
- Bind samman tätorter med cykelvägar för att gynna arbetspendling inom och utanför kommunen samt öka tillgängligheten till naturupplevelser
- Komplettera befintliga gång- och cykelvägar i Habo tätort för att länka samman ortens olika bostadsområden och tillgängliggöra viktiga målpunkter och mötesplatser

1, 3, 4

Mål

"Den hållbara kommunen för hela livet"
StrategierKoppling
till miljö-
målet God
bebyggd
miljö;Rekreation
för livskvalitet

- Bevara tätortsnära skogar och gröna områden i tätorten för att möjliggöra närrekreation, stärka ekosystemtjänste samt biologiska mångfald
- Bilda sammanhängande gröna stråk genom att bevara gröna områden vid exploatering, länka samman och förstärka befintliga gröna områden i och omkring tätorten
- Tillgängliggöra Vättern och Vätterbäckarna för att stärka och utveckla friluftlivet
- Kartlägga och klassificera naturvärden inom kommunen
- Arbeta för möjligheten att bilda kommunala naturreservat

5

Resurseffektiv
& klimatsmart
kommun

- Eftersträva att öka andelen förnybar energi som används inom kommunala verksamheter
- Arbeta för att öka andelen hållbara resor och transporter genom att skapa förutsättningar för att ändra resebeteende.
- Bygga ut nätverket för laddpunkter/tankstationer för förnybara drivmedel på strategiska platser
- Exploatera ianspråktagen mark genom förtätning eller omvandling för att spara markresurser
- Öka markeffektiviteten och skapa reseunderlag till kollektivtrafiken
- Skydda kommunens grundvattentäkter för att säkra kvalitet och kvantitet
- Arbetet med klimatanpassning och minskad miljöpåverkan är en integrerad del i den kommunala verksamheten

3, 8, 9, 10

Levande
landsbygd

- Värna om kulturlandskapet vid byggnation och förändrad markanvändning
- Värna om jordbruksmarken för att säkerställa livsmedelsproduktion.
- Samarbeta i projekt som utvecklar och stärker landsbygden
- Arbeta för utbyggnad av fiber och bredband
- Arbeta för att tätorterna länkas samman genom gång- och cykelvägar
- Arbeta för att vägar håller god kvalitet genom dialog och samverkan med väghållare
- Arbeta för att möjliggöra byggnation inom utpekade LIS-områden

2, 6, 7



Starkt näringsliv

År 2040 har kommunen ett positivt näringslivsklimat och mark för nyetablering av verksamheter och företag finns att tillgå. Kommunen har en god samverkan med ett mångsidigt näringsliv såväl i tätorterna som på landsbygden. Turism- och besöksnäringen utvecklas och lockar besökare och kommuninvånare att uppleva kommunens natur och besöksmål. Det finns arbetsmöjligheter inom kommunen och centrum är en viktig mötesplats som erbjuder en variation av service.

Strategier

- Stärka samverkan mellan kommunen och näringslivet genom dialoger, erfarenhets- och kunskapsutbyte.
- Arbeta för att en planberedskap finns för att täcka behoven av nya verksamhetsområden
- Synliggöra och tillgängliggöra kommunens natur- och friluftsområden samt besöksmål
- Skapa förutsättningar för ett levande centrum genom att möjliggöra en blandning av arbetsplatser, bostäder och service

Koppling till miljömålet *God bebyggd miljö*;

1: Hållbar bebyggelsestruktur, 2: Hållbar samhällsplanering 7: God vardagsmiljö, 8: Hälsa och säkerhet



Attraktiv livsmiljö

År 2040 är kommunen en trygg och säker kommun att vistas och leva i, det finns möjlighet att leva ett gott liv i Habo kommun både i tätorterna och på landsbygden och utifrån varje individs behov. Habo kommun vill ge alla invånare de bästa förutsättningarna och eftersträvar mångfald och integration. Kommunen erbjuder en variation

av bostadstyper och upplåtelseformer och har en fortsatt stark befolkningstillväxt. Barn – och äldreomsorgen är en central del av kommunens verksamheter där människan är utgångspunkten. Det finns ett rikt kultur- och föreningsliv där barn, ungdomar, vuxna och äldre får möjlighet att utvecklas och känna gemenskap. Platser och målpunkter som är viktiga för kommunen har utvecklats och har god tillgänglighet. Det finns goda förutsättningar för möten mellan människor.

Strategier

- Arbeta för ett varierat bostadsutbud med varierade upplåtelseformer
- Förtäta centrala delar av Habo tätort med bostäder för att stärka underlaget till servicen i centrum, möjliggöra hållbara resor samt effektivisera nyttjandet av mark
- Tätortsutvecklingen sker i direkt anslutning till tätort och kollektivtrafik för att möjliggöra ett hållbart resande och nyttja redan gjorda investeringar så som gator, vatten- och avlopp
- Arbeta för att grönområden i anslutning till tätorterna bevaras och länkas samman för att möjliggöra rekreation och skapa trevliga boendemiljöer samt bidra till klimatanpassningen
- Arbeta för att en planberedskap finns för skolans och omsorgens verksamheter
- Stärka och tillgängliggöra mötesplatser
- Koppla samman bostadsområden med gång- och cykelvägar
- Arbeta för att kulturhistoriskt värdefulla byggnader värnas
- Uppdatera äldre detaljplaner

Koppling till miljömålet *God bebyggd miljö*;

1: Hållbar bebyggelsestruktur, 2: Hållbar samhällsplanering, 3: Infrastruktur, 4:

Kollektivtrafik, gång och cykel, 5: Natur och grönområden, 6: Kulturvärden i bebyggd miljö, 7: God vardagsmiljö, 8: Hälsa och säkerhet, 9: Hushållning med energi och naturresurser



Hållbar infrastruktur

År 2040 drar kommunen nytta av de kommunikationer som finns inom och i närheten av kommunen. Resorna som görs i det vardagliga livet utgörs till stor del med hållbara färdmedel, såsom tåg, buss, cykel och till fots. Kommunen verkar för en snabb, enkel, tillgänglig och effektiv kollektivtrafik som möjliggör ett enkelt vardagsresande. Kommunen har en hållbar dagvatten- och avloppshantering. Ny infrastruktur så som vägar, vatten- och avlopps, el- och kommunikationsanläggningar är robust och har byggts ut på ett genomtänkt sätt som är markbesparande och anpassat till kommande befolkningsökning och klimatförändringar.

Strategier

- Utveckla ny hållbar infrastruktur samt anpassa befintlig infrastruktur till klimatförändringar
- Tillhandahåll en aktuell dagvattenstrategi samt vatten och avloppsplan
- Utveckla kollektivtrafik i dialog med Jönköpings länstrafik
- Utveckla strategiska platser för hållbart resande, där fotgängare, cyklister, bilister, buss- och tågpassagerare kan växla transportmedel
- Bind samman tätorter med cykelvägar för att gynna arbetspendling inom och utanför kommunen samt öka tillgängligheten till naturupplevelser
- Komplettera befintliga gång- och cykelvägar i Habo tätort för att länka samman ortens olika bostadsområden och tillgängliggöra viktiga målpunkter och mötesplatser

Koppling till miljömålet *God bebyggd miljö*;

1: Hållbar bebyggelsestruktur, 3: Infrastruktur, 4: Kollektivtrafik, gång och cykel



Rekreation för livskvalitet

År 2040 är närheten till naturupplevelser och friluftaktiviteter påtaglig. Kommunens grönområden och friluftsområden är viktiga för att skapa en god livsmiljö för både människor, djur och växter. Vättern och Vätterbäckarna är lättillgängliga och kan upplevas på nära håll. Det är viktigt att utveckla och bevara grönområden med tydliga gröna stråk för att skapa goda förutsättningar för rekreation samt för djur- och växtliv som i sin tur stärker ekosystemtjänster och ger förutsättningar för biologisk mångfald.

Strategier

- Bevara tätortsnära skogar och gröna områden i tätorten för att möjliggöra närrekreation och stärka ekosystemtjänster samt biologisk mångfald
- Bilda sammanhängande gröna stråk genom att bevara gröna områden vid exploatering, länka samman och förstärka befintliga gröna områden i och omkring tätorten
- Tillgängliggöra Vättern och Vätterbäckarna för att stärka och utveckla friluftlivet
- Kartlägga och klassificera naturvärden inom kommunen
- Arbeta för möjligheten att bilda kommunala naturreservat

Koppling till miljömålet *God bebyggd miljö*;

5: Natur och grönområde



Resurseffektiv & klimatsmart kommun

År 2040 har utvecklingen av kommunen tagit hänsyn till klimatförändringar och nyttjat mark och vattenområden på ett resurseffektivt sätt. Förnyelsebara energikällor har utvecklats i kommunen för att minska miljöpåverkan. Vattnet i kommunen mår bra och tillgången av dricksvatten är god och håller en god kvalitet. Kommunen arbetar för att minska miljöbelastningen, verkar för att uppnå miljömålen och minimera energibehovet. Systemet för avfallshantering är effektivt och sortering samt återvinning är en naturlig del i samhället.

Strategier

- Eftersträva att öka andelen förnybar energi som används inom kommunala verksamheter
- Arbeta för att öka andelen hållbara resor och transporter genom att skapa förutsättningar för att ändra resebeteende
- Bygga ut nätverket för laddpunkter/tankstationer för förnybara drivmedel på strategiska platser
- Exploatera ianspråktagen mark genom förtätning eller omvandling för att spara markresurser
- Öka markeffektiviteten och skapa reseunderlag till kollektivtrafiken
- Skydda kommunens grundvattentillgångar för att säkra kvalitet och kvantitet
- Arbetet med klimatanpassning och minskad miljöpåverkan är en integrerad del i den kommunala verksamheten

Koppling till miljömålet *God bebyggd miljö*;

3: Infrastruktur, 8: Hälsa och säkerhet, 9: Hushållning med resurser, 10: Hållbar avfallshantering



Levande landsbygd

År 2040 är landsbygden en attraktiv del av kommunen som lockar människor att bo, besöka och verka i. Kommunen främjar möjligheter så att landsbygden har förutsättningar att utvecklas. Utbyggnad av fiber och bredband är en förutsättning för att leva och driva företag på landsbygden. En väl fungerande infrastruktur, underhåll och drift av vägar är en förutsättning för en levande landsbygd.

Strategier

- Värna om kulturlandskapet vid byggnation och förändrad markanvändning
- Värna om jordbruksmarken för att säkerställa livsmedelsproduktion
- Samarbeta i projekt som utvecklar och stärker landsbygden
- Arbeta för utbyggnad av fiber och bredband
- Arbeta för att tätorterna länkas samman genom cykelvägar
- Arbeta för att vägar håller god kvalitet genom dialog och samverkan med väghållare
- Arbeta för att möjliggöra byggnation inom utpekade LIS-områden

Koppling till miljömålet *God bebyggd miljö*;

2: Hållbar samhällsplanering, 6: Kulturvärden i bebyggd miljö, 7: God vardagsmiljö

Förslag till utveckling

Rekommendationer för mark- och vattenområden i efterföljande kapitel ger vägledning för de olika områden som redovisas på markanvändningskartan. Rubrikerna i texten följer kapitlens namn och markanvändningskartans teckenförklaring.

Utöver de geografiska rekommendationerna, finns generella rekommendationer som gäller allmänt inom kommunen vid prövning av bygglov och förhandsbesked utanför detaljplan då detaljplaner upprättas. De grundas på kommunala ställningstaganden i olika beslut och på tillämpningar av lagstiftning och rekommendationer från andra myndigheter. Dessa rekommendationer finns redovisade i varje kapitel under rubriken riktlinjer.

För markområden som inte föreslås få en förändrad markanvändning innebär att pågående markanvändning ska fortsätta och utvecklas.

För kommunens utpekade tätorter gäller markanvändning som redovisas i kapitel 6. I samtliga beskrivna tätorter föreslås utbyggnadsmöjligheter av bostäder och verksamheter. I flera av de mindre tätorterna finns det redan idag planlagd mark för både bostäder och verksamheter. Tillsammans med nya utpekade områden redovisar ÖP2040 utvecklingsmöjligheter i samtliga orter.

På de kommande sidorna finns två kartor, den första redovisar förslag till markanvändning (*Markanvändningskarta – utveckling*) och den andra (*Hänsynskarta*) vilka förutsättningar som kommunen har tagit hänsyn till när förslag till markanvändning har angetts.

Natur

Naturområde

Områden med höga naturvärden som bedöms vara särskilt värdefulla, både ur ett nationellt och

lokalt perspektiv. De sammanfaller även ofta med så kallade opåverkade områden. En del av områdena är utpekade som riksintresse eller är skyddade, som till exempel naturreservat. Andra är viktiga för kommunen genom sin närhet till tätorterna och deras funktion som rekreationsområde.

Vattenområde

Områden som bedöms vara särskilt viktiga för kommunen och som har höga natur- och friluftsvärden. Stråken och Vättern är två värdefulla sjöar med skyddsvärd naturmiljö som ligger på var sin sida om kommunen.

Grön koppling

Kopplingar binder samman naturområden med höga värden med varandra. De kopplingar som pekas ut kan innehålla höga naturvärden, men dessa är inte inventerade eller naturvärdesklassade. Kartunderlag visar dock på att det finns utpekade värdeetrakter för grön infrastruktur. Det finns ett behov av att utreda och värdera dessa kopplingar för att fastställa naturvärden.

Värdefull Vätterbäck

Tillrinning till Vättern sker genom ett antal bäckar, Vätterbäckarna. Bäckarna är mycket artrika och utgör värdefulla reproduktionsområden. Översiktsplanen lyfter värdet av dessa områden och vikten av att bevara och utveckla bäckarna.

Friluftsliv och turism

Friluftsområde, natur

Tillgången på friluftsområden är god för både invånare och besökare i kommunen. Hökensås i norr är ett populärt besöksmål. I kommunen finns två riksintressen för friluftslivet, det innebär att dessa områden är nationellt viktiga för friluftslivet och de har dessutom höga natur- och kulturvärden. Översiktsplanen lyfter upp dessa och ambitionen är att utveckla friluftslivet och turismen. Oftast är dessa områden ett intresse som delas av angränsande kommuner, därför är samarbete kring friluftsförslag viktigt.

Friluftsområde, vatten

Stråken och Vättern är viktiga friluftsområden med sina badplatser, möjlighet till vandring, fiske och andra aktiviteter som är knutna till vatten. Sjöarna har också höga naturvärden och är av riksintresse. Sjöarna delas av flera kommuner, därför är samarbete kring sjöarnas utveckling och bevarande viktigt.

Opåverkat område

Stora mark- och vattenområden som endast till liten del är påverkade av människan. Områdena är inte uppdelade genom stora vägar, kraftledning eller störande verksamheter. Områdena är viktiga för människors hälsa och rekreation, men också för att bevara naturliga ekosystem. Områdenas karaktär ska bevaras.

Vandringsled

Ny vandringsled föreslås som binder samman friluftsområdet kring Stråken med Dumme mosse, Bankerydsleden och Vättern. Det innebär att ett stort sammanhängande friluftsområde i kommunens södra del blir mer tillgängligt.

Kultur

Kulturmiljö

Områden med höga kulturvärden som bedöms vara särskilt värdefulla för kommunen. De utpekade områdena ligger samtliga på landsbygden och består av både byggnader och landskapsavsnitt. En inventering föreslås att ta fram för att belysa tätorternas värdefulla byggnader och miljöer.

Trafik och infrastruktur

Mellan Habo och Jönköping finns det ett starkt transportstråk. Möjligheterna att nyttja olika trafikslag inom detta stråk är viktigt att kunna erbjuda.

Järnväg, dubbelspår

Jönköpingsbanan är en enkelspårig elektrifierad järnväg mellan Nässjö och Falköping med station i

Habo tätort. Den är viktig lokalt och regionalt för den vardagliga pendlingen till och från arbetet och nationellt för veckopendling samt dagsresor. För att möta framtidens behov av transporter föreslås utrymme reserveras för ett dubbelspår.

Väg 195

Länsväg 195 går mellan Jönköping och Karlsborg via Habo tätort. Vägen binder samman områden i Habo tätort men sammanlänkar även kommunen med angränsande kommuner. Vägen används till stor del för lokal och regional arbetspendling och är starkt trafikerad, särskilt under morgon och kväll. För att kapacitetsmässigt och trafiksäkert kunna hantera både lokal och nationell trafik krävs att åtgärder genomförs.

Väg 26/47

Riksväg 26/47 går mellan Halmstad och Mora via Habo kommun och förbinder Habo med Mullsjö och Jönköping. Den pågående ombyggnationen innebär att vägen får en ännu starkare roll som förbindelselänk mellan angränsande kommuner. Vägen är viktig ur ett pendlingsperspektiv vars trafikplatser är viktiga noder som länkar samman omgivande landsbygd.

Väg 1819

Vägen förbinder Habo tätort med Mullsjö tätort och passerar Furusjö. Vägen är viktig för person- och godstransporter.

Strategisk trafikplats

Strategiska trafikplatser utmed vägar som binder samman Habo med angränsande kommuner. Utveckling av dessa föreslås ske utifrån trafiksäkerhet samt möjliggöra för attraktiva pendelparkeringar och busshållplatser.

Gång- och cykelpassage

En passage föreslås vid väg 195 i höjd med Alléskolan och Stora kärrens bokskog för att tillgängliggöra rekreativområden norr om Sjogarp och den föreslagna utvecklingen av Munkaskog.

Cykelled

I enlighet med Regional transportplan 2018-2029 redovisas sträckan för cykelväg mellan Mullsjö och Habo via Furusjö. Översiktsplanen föreslår även att en cykelväg utmed väg 195 byggs som förbinder Habo tätort med orterna i norr. Cykelvägarna/lederna kan nyttjas både för arbetspendling men också för rekreation och för att tillgängliggöra friluftsområden.

Teknisk försörjning

Vindkraftsområde

Två områden har pekats ut i översiktsplanen där kommunen ser en möjlighet att vindkraftparker kan etableras. De områden som föreslås bedöms ha de förutsättningar som krävs för etablering av vindkraftsanläggningar. Fördjupade utredningar behöver dock tas fram för att fastställa om byggnation är möjligt. Förslaget innebär att det finns en möjlighet att inom kommunen producera ytterligare elektricitet på ett förnyelsebart sätt och bidra till länets mål om att vara ett Plusenergilän.

Reningsverk (RV)

Förslag till ny placering av reningsverk pekats ut i översiktsplanen. Avloppsreningsverket i Habo tätort har inte tillräcklig kapacitet för den tillkommande flödesbelastning som en befolkningsökning enligt översiktsplanen innebär. En ny placering möjliggör en utökning av kapaciteten samt möjlighet till fler reningssteg.

Vattenskyddsområde

För att skydda vårt dricksvatten mot föroreningar skapas så kallade vattenskyddsområden. Området har en geografisk avgränsning och är ofta indelat i olika zoner. Kopplat till vattenskyddsområdet finns olika föreskrifter till skydd för grundvattnet eller ytvattnet. Det rör sig vanligtvis om begränsningar i användningen av marken.

Landsbygd

LIS-område

Områden för bostads- och verksamhetsutveckling har pekats ut inom strandskyddat område med syfte att stärka och stimulera den lokala och regionala utvecklingen. Utifrån givna kriterier kan strandskyddsdispens och upphävande av strandskydd tillämpas om åtgärden bidrar till landsbygdsutveckling. Det är i kommunens översiktsplans som LIS-områden (Landsbygdsutveckling i strandnära läge) kan pekats ut.

Tätortsnära zon

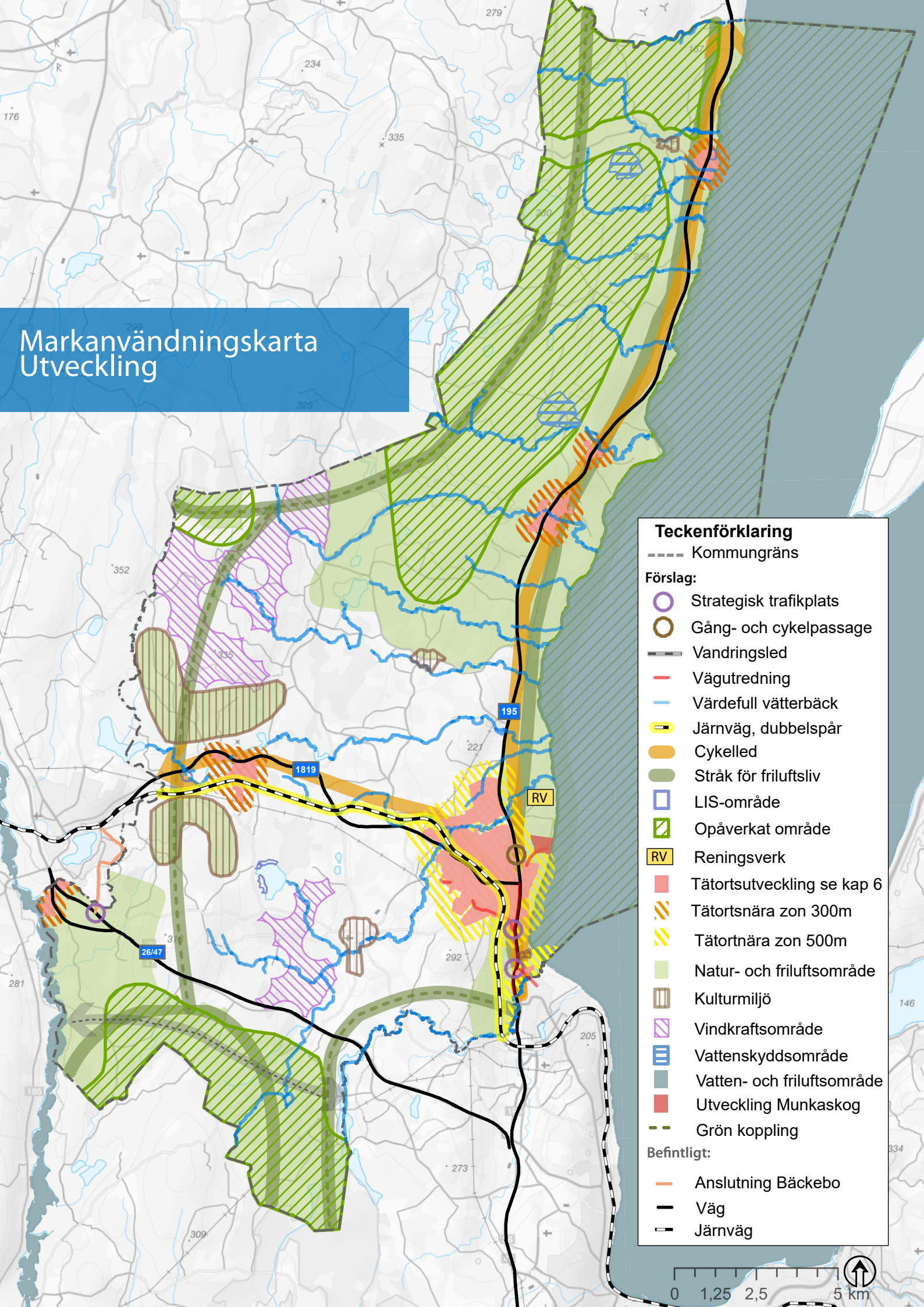
Tätortens närmaste omgivning är viktig för dess framtida tillväxt. I gränslandet mellan tätort och landsbygd finns det därför stora behov av att hushålla med mark, samordna fysiska förhållanden och prioritera mellan motstående intressen. Dessa behov prövas lämpligast med planläggning, till exempel för att se till att vatten- och avloppsfrågor löses på ett samhällsekonomiskt och miljömässigt hållbart sätt, och för att klargöra hur en fortsatt byggnation ska ske. För att inte hindra en framtida utveckling måste kommunens bedömning av frågor som framtida bebyggelsemönster, vägar, kollektivtrafik med mera, ske samlat. Inom den tätortsnära zonen sker en utbyggnad främst genom detaljplanläggning. Enskilda, enstaka kompletteringar kan ske via förhandsbesked om de förhåller sig väl till de ställningstaganden som finns för landsbygdens utveckling och inte försvårar för framtida utveckling av tätorten.

Lokala utvecklingsmöjligheter

Tätortsutveckling (se kapitel 6)

I de utpekade tätorterna finns det möjligheter till utveckling, både när det gäller bostäder och verksamheter. I tätorterna finns det både befintliga detaljplaner som möjliggör exploatering, men översiktsplanen föreslår också nya områden som behöver detaljplanläggas. Habo tätort bedöms utvecklas i en högre takt än de övriga tätorterna.

Markanvändningskarta Utveckling



Teckenförklaring

--- Kommungräns

Förslag:

○ Strategisk trafikplats

○ Gång- och cykelpassage

— Vandringsled

— Vägutredning

— Värdefull vätterbäck

— Järnväg, dubbelspår

— Cykelled

— Stråk för friluftsliv

□ LIS-område

▨ Opåverkat område

RV Reningsverk

■ Tätortsutveckling se kap 6

▨ Tätortsnära zon 300m

▨ Tätortsnära zon 500m

■ Natur- och friluftsområde

▨ Kulturmiljö

▨ Vindkraftsområde

▨ Vattenskyddsområde

■ Vatten- och friluftsområde

■ Utveckling Munkaskog

— Grön koppling

Befintligt:

— Anslutning Bäckebo

— Väg

— Järnväg

0 1,25 2,5 5 km

Intressen att ta hänsyn till

Förslag till markanvändning enligt föregående karta har tagits fram utifrån vissa givna förutsättningar och ställningstagande som redovisas på *Hänsynskarta*. Dessa ställningstagande handlar om markområden och intressen som kommunen bedömer vara särskilt viktiga att ta hänsyn till. Områdena omfattas ofta av något slags skydd och är i flera fall av nationellt intresse. Under kapitel *3 Riksintresse* och kapitel *4 Allmänna intressen* beskrivs dessa områden mer djupgående.

Natur

Naturområde är områden med naturvärden och/eller sociala värden (rekreationsvärden). I naturområde ingår närrekreation, nyckelbiotoper, naturreservat och riksintresse för naturvård och för Natura 2000.

Närrekreation

Närrekreation är områden med rekreationsvärden och delvis höga naturvärden. Områdena grundar sig i kommunens tidigare inventering av tätortsnära skogar, vilka ingår i kommunens policy för tätortsnära skog.

Nyckelbiotop

Nyckelbiotop är ett område med särskild skyddsvärd miljö, där det kan förväntas förekomma rödlistade arter. Skogsstyrelsen har inventerat och pekat ut nyckelbiotoper i kommunen.

Natureservat

Områden med höga naturvärden som skyddas genom lagstiftning. Det kan vara ett område som är betydelsefullt för människan, floran och faunan eller är av intresse ur ett geologiskt perspektiv. Naturreservatets syfte avgör vilka begränsningar som gäller inom reservatet.

Riksintresse för naturvård

Ett riksintresse är områden som pekats ut som värdefullt på en nationell nivå. Dess värde får inte påverkas negativt. Det är naturvårdsverket som tar

beslut om områden som är utpekade riksintressen för naturvård. Riksintresset behandlas i 3 kap § 6 miljöbalken.

Natura 2000

Ett riksintresse är områden som pekats ut som värdefullt på en nationell nivå. Dess värde får inte påverkas negativt. Det är länsstyrelsen som föreslår nya Natura 2000-områden som sedan granskas av Naturvårdsverket. Natura 2000 behandlas i 4 kap § 1, 8 miljöbalken.

Lokalt bevarandevärde, Natur

Det är områden som är viktiga ur ett lokalt perspektiv. Områdena innefattas ofta av både naturvärden och värden för kulturlandskapet.

Strandskydd

Strandskyddet regleras i miljöbalken med syfte att bevara allmänhetens tillgång till stränder samt bevara goda livsvillkor för växter och djur på land och i vattnet. Strandområden är en naturtillgång av stort värde. Det generella strandskyddet omfattar land och vatten inom ett avstånd om 100 meter från strandlinje. En del vattendrag och sjöar omfattas av ett utökat strandskydd på 200 eller 300 meter.

Friluftsliv och turism

Friluftsområde är områden som har betydelse för framförallt friluftslivet men även för turismen. De utpekade områdena innefattar riksintresse för friluftsliv och för rörligt friluftsliv, naturreservat och närrekreation.

Riksintresse för friluftsliv/rörligt friluftsliv

Ett riksintresse är områden som pekats ut som värdefullt på en nationell nivå. Dess värde får inte påverkas negativt. Det är naturvårdsverket som tar beslut om riksintressen för friluftsliv/rörligt friluftsliv. Riksintresset för friluftsliv behandlas i 3 kap § 6 miljöbalken och rörligt friluftsliv behandlas i 4 kap § 2 miljöbalken.

Natureservat

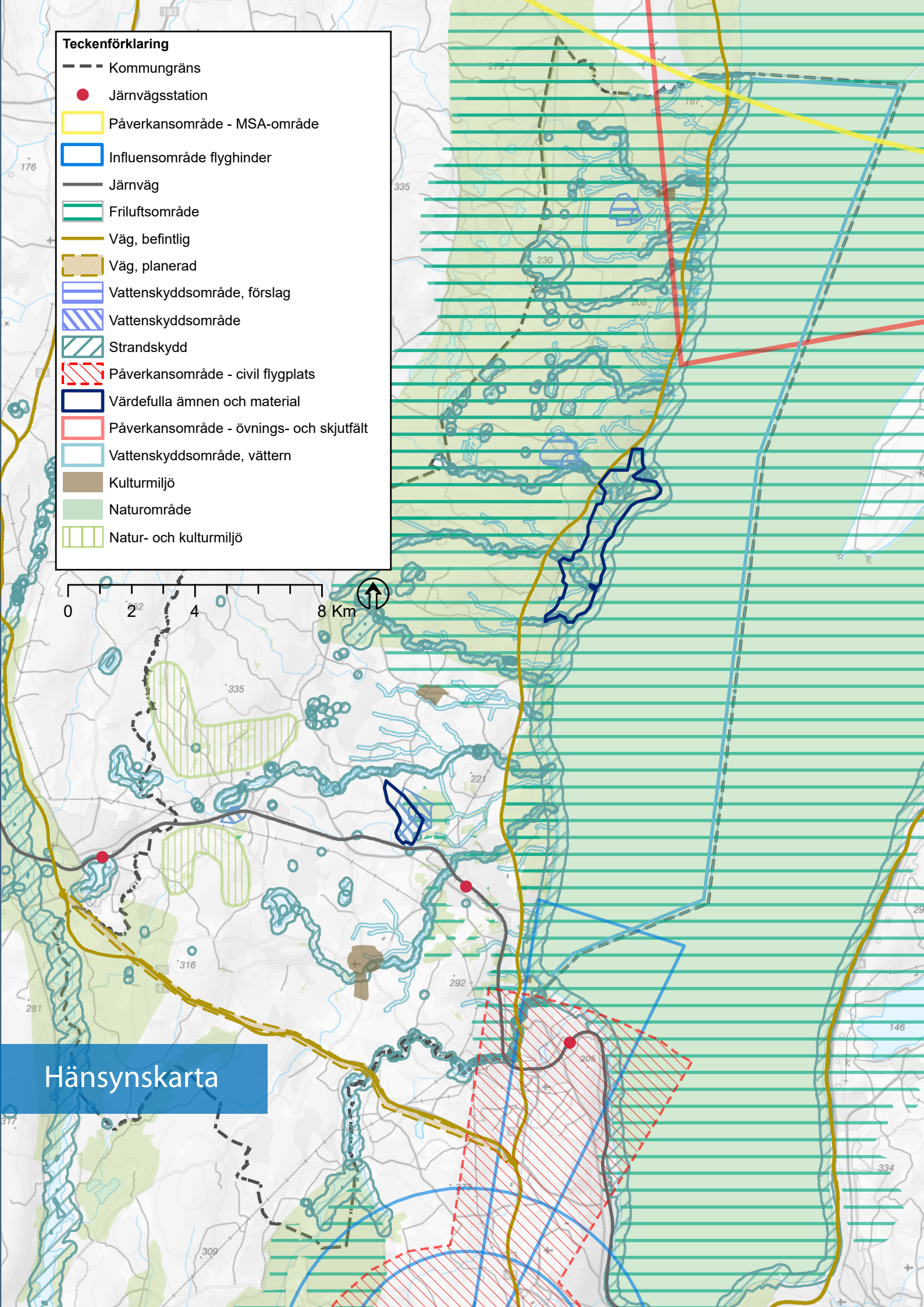
Områden med höga naturvärden som skyddas

Teckenförklaring

- Kommungräns
- Järnvägsstation
- Påverkansområde - MSA-område
- Influensområde flyghinder
- Järnväg
- ▬ Friluftsområde
- Väg, befintlig
- ▨ Väg, planerad
- ▭ Vattenskyddsområde, förslag
- ▭ Vattenskyddsområde
- ▨ Strandskydd
- ▨ Påverkansområde - civil flygplats
- ▭ Värdefulla ämnen och material
- ▭ Påverkansområde - övnings- och skjutfält
- ▭ Vattenskyddsområde, vättern
- ▭ Kulturmiljö
- ▭ Naturområde
- ▭ Natur- och kulturmiljö



Hänsynskarta



genom lagstiftning. Det kan vara ett område som är betydelsefullt för människan, floran och faunan eller är av intresse ur ett geologiskt perspektiv. Naturreservatets syfte avgör vilka begränsningar som gäller inom reservatet.

Närrekreation

Närrekreation är områden med rekreativvärden och delvis höga naturvärden. Områdena grundar sig i kommunens tidigare invetering av tätortsnära skogar, vilka ingår i kommunens policy för tätortsnära skog.

Kultur

Kulturmiljö är områden som utgör värdefulla kultur-och/eller naturmiljöer, oftast en kombination av båda värdena. De utpekade områdena innefattar riksintresse för kulturmiljö, områden med lokalt bevarandevärde och områden som omfattas av områdesbestämmelser.

Riksintresse för kulturmiljövård

Ett riksintresse är områden som pekats ut som värdefullt på en nationell nivå. Dess värde får inte påverkas negativt. Områden som är utpekade riksintressen för kulturmiljö beslutas av Riksantikvarieämbetet och behandlas i 3 kap § 6 miljöbalken

Lokalt bevarandevärde, kultur

Det är områden som är viktiga ur ett lokalt perspektiv. Områdena innefattas ofta av både naturvärden och värden för kulturlandskapet.

Områden med områdesbestämmelser

Det är områden på landsbygden som har en utökad bygglovsplikt på grund av kulturvärden.

Trafik och infrastruktur

Trafik och infrastruktur innefattas av särskilt viktig infrastruktur på lokal, regional och nationell nivå. Den infrastruktur som pekats ut omfattas av riksintresse för kommunikationer samt infrastruktur som är av vikt på en lokal och regional nivå.

Riksintresse för kommunikationer

Ett riksintresse är områden som pekats ut som värdefullt på en nationell nivå. Dess värde får inte påverkas negativt. Utpekade riksintressen för kommunikationer beslutas av Trafikverket och behandlas i 3 kap § 8 miljöbalken. Objekten som ingår i riksintresset för Habo kommun är Jönköpingsbanan med tågstationer, väg 195, väg 26/47 samt Axamo flygplats.

Jönköpingsbanan med tågstation i Habo

Är utpekad riksintresse för kommunikationer. Jönköpingsbanan är även viktig för pendling och godstransporter på lokal och regional nivå. Rekommenderat minsta hänsynsavstånd för Jönköpingsbanan vid ny bebyggelse är 30-50 meter.

Väg 195

Är utpekad riksintresse för kommunikationer. Vägen har stor betydelse för arbetspendling mellan Habo och Jönköping. På sträcka Habo - Jönköping hör vägen till de mest trafikerade länsvägarna i Sverige. Vägen ingår i det rekommenderade vägnätet för farligt gods. Rekommenderat minsta hänsynsavstånd för väg 195 vid ny bebyggelse är 30 meter. Är utpekad riksintresse för kommunikationer och ingår i det nationella stamvägnätet som riksdagen fastställt.

Väg 26/47

Är utpekad riksintresse för kommunikationer och ingår i det nationella stamvägnätet som riksdagen fastställt. Rekommenderat minsta hänsynsavstånd för väg 26 vid ny bebyggelse är 30 meter.

Väg 1819

Vägen förbinder Habo tätort med Mullsjö tätort och passerar Furusjö. Det är ett viktigt stråk för både person- och godstransporter på lokal och regional nivå. Vid lokalisering av nya bostadsområden i Furusjö tas hänsyn till bullernivåer från väg 1819 och evetuell påverkan på utfarterna till väg 1819.

Axamo flygplats

Är utpekade riksintressen för kommunikationer och har tre olika typer av skyddsområden. Skyddsområdena garanterar att det inte finns några hinder för flygtrafiken. För Habo kommun gäller procedurområde och MSA-ytan. Vid byggnation eller planläggning inom dessa hinderytor ska luftfartsverket och den aktuella flygplatsen alltid kontaktas eftersom man behöver ta reda på tillåten byggnadshöjd på den specifika platsen inom hinderytan.

värdefulla ämnen och material beslutas av myndigheten Sveriges geologiska undersökningar och behandlas i 3 kap § 7 miljöbalken. I Habo kommun är Baskarps sandtäkt och Brogårdens sandtäkt utpekade riksintressen.

Teknisk försörjning

Vattenskyddsområde

För att skydda vårt dricksvatten mot föroreningar skapas så kallade vattenskyddsområden. Området har en geografisk avgränsning och är ofta indelat i olika zoner. Kopplat till vattenskyddsområdet finns olika föreskrifter till skydd för grundvattnet eller ytvattnet. Det rör sig vanligtvis om begränsningar i användningen av marken.

Övriga riksintressen

Under övriga riksintressen ingår totalförsvarets riksintressen samt riksintresset för värdefulla ämnen och material. Ett riksintresse är områden som pekats ut som värdefullt på en nationell nivå. Dess värde får inte påverkas negativt.

Totalförsvaret

Områden som är utpekade som riksintresse för totalförsvaret bestäms av Försvarsmakten och behandlas i 3 § 9 miljöbalken. Område med särskilt behov av hinderfrihet är ett definierat avgränsat område utanför riksintresseområdet för ett öppet redovisat riksintresse inom vilket höga objekt riskerar att påverka funktionen eller möjligheten att nyttja riksintresset. Inom områden med särskilda behov av hinderfrihet kan objekt högre än 20 meter medföra påtaglig skada på verksamheten som bedrivs där.

Värdefulla ämnen eller material

Områden som är utpekade som riksintresse för



4

Riksintressen

4. Riksintressen

Riksintressen i Habo kommun

Riksintressen är statens intressen och regleras i miljöbalkens 3:e och 4:e kapitel. Riksintressen är något som kommunen måste ta hänsyn till i sin planering. En del riksintressen finns till för att skydda och bevara värden, exempelvis naturvård, kulturmiljövård eller friluftsliv. Andra riksintressen finns till för att möjliggöra olika typer av nyttjanden, exempelvis yrkesfisket, värdefulla ämnen eller material, kommunikationer eller totalförsvaret. Kommunen kan planera för en förändrad markanvändning inom ett utpekade riksintresseområde så länge inte syftet med riksintresset påverkas negativt. I Habo kommun finns riksintresse för naturvård, kulturmiljövård, friluftsliv, yrkesfisket, kommunikationer, värdefulla ämnen eller material, totalförsvaret samt Natura 2000-områden.



Miljöbalken (MB)

3-4 KAP MB tar upp olika riksintressen, vilka är statens intressen.

I alla kartor för riksintressena visas tätortsutveckling som en yta. Inom tätortsutvecklingen rymms befintlig tätort samt föreslagna områden för bostäder, skola, verksamheter och centrumändamål.

Naturvård

Områden som är utpekade som riksintresse för naturvård bestäms av Naturvårdsverket och behandlas i 3 kap § 6 MB. Där står följande;

Mark- och vattenområden samt fysisk miljö i övrigt som har betydelse från allmän synpunkt på grund av deras naturvärden eller kulturvärden eller med

hänsyn till friluftslivet skall så långt möjligt skyddas mot åtgärder som kan påtagligt skada natur- eller kulturmiljön. Behovet av grönområden i tätorter och i närheten av tätorter skall särskilt beaktas.

Områden som är av riksintresse för naturvärden, kulturmiljövården eller friluftslivet skall skyddas mot åtgärder som avses i första stycket.

Utpekade områden för riksintresse för naturvård i Habo kommun är följande;

Västra vätterstranden och Hökensås, Vättern, Domneån, Baremosse, Stråkendalen-Bottnarydsfältet, Karshulta mosse, Dumme mosse, Flatered, Svenshult, Jäboruder

Västra vätterstranden och Hökensås (1)

Riksintressets värden beskrivs på följande sätt: inom urbergsplatån Hökensås finns en av Sydsveriges största sand- och grusavlagringar. Terrängen består av både jämnare sandfält och av kamelandskap med kullar och gropar. Västra Vätterstranden har en tydlig klintkaraktär i mäktiga sandlager. Strandterrasser finns utbildade efter Vätterns olika nivåer efter isavsmältningen.

Åar och bäckar till Vättern har skurit djupa raviner i de lösa sandavlagringarna. Knipån, Gagnån, Hornån, Hökesån, Skämmingsforsån, Rödån, Svedån och Holmån utgör lek- och uppväxtområden för öring och harr. Dessutom finns flera arter av ovanlig bottenfauna. Flodpärlmussla finns i Holmån, Svedån och Gagnån. Forsärla och strömstare häckar vid flertalet bäckar i området. Gagnåns dalgång i den övre delen är hydrologiskt orörd. Vitamossen, myrar på Hökensås, Stenamossen och Gagnåns dalgång samt området mellan Hornsjön och Kroksjön uppvisar flera värdefulla våtmarker, bl.a. myrkomplex med representativa myrtyper, mossekomplex och barrsumpskog. Våtmarkerna har höga botaniska värden

Vättern (2)

Riksintressets värden beskrivs på följande sätt: Vätterns förkastningsbetingade sjöbäcken, förstklassiga vattenkvalitet och intressanta fauna utgör en utomordentligt värdefull och skyddsvärd naturmiljö. Vättern har en mycket artrik fiskfauna och hyser 28 olika fiskarter. Den mest kända av dessa är vätterröding. Vättern utgör lek- och uppväxtområde för röding samt uppväxtområde för öring och harr. I sjön finns flera glacialrelikter som exempelvis hornsimpa och vitmärla. Bottenfaunan i sjön är speciell och har flera specifika norrlandsarter. Vättern är mycket värdefull som forsknings- och demonstrationsobjekt.

Domneån (3)

Riksintressets värden beskrivs på följande sätt: lagerföljderna i torvmarken i dalgången visar Vätterbäckenets och därmed traktens utveckling efter senaste inlandsisens avsmältning. De senaste 10 000 åren av Vätterns utvecklingshistoria kan studeras i området. Det är den enda kvarvarande någorlunda ostörda lokalen. Torvlagerföljden i mynningsområdet återspeglar dessutom klimatförändringar under åtminstone de senaste 3 000 åren. Områdets värde som nyckellokal är mycket stort. Domneån utgör lek- och uppväxtområde för Vätterns harr och öring.

Baremosse (4)

Riksintressets värden beskrivs på följande sätt: Bare mosse och Möjamossen bildar ett stort myrkomplex dominerat av en plåtmosse och sluttande mossar. Områdets naturvärden är knutna till den sluttande mossen, Möjamossens stora representativa fattigkärr och mångformigheten bland hydromorfologiska former. Både flora och fauna är rik vid Bare mosse med bl.a. häckande grönbena och trana.

Stråkendalen- Bottnarydsfältet (5)

Riksintressets värden beskrivs på följande sätt: Stråkendalen-Bottnarydsfältet är ett ås- och kameområde med en stor mängd former med

höga geologiska värden. Området har de flesta av isavsmältningens formelement. Avlagringarnas storlek, form och mäktighet gör dem unika.

Karshulta mosse (6)

Riksintressets värden beskrivs på följande sätt: Karshulta mosse är ett myrkomplex som är representativt för den naturgeografiska regionen. Naturvärdena är kopplade till den mycket välutvecklade sluttande mossen och de botaniskt värdefulla soligena rikkärren. I området finns även ett värdefullt fågelliv.

Dumme mosse (7)

Riksintressets värden beskrivs på följande sätt: Dumme mosse med Domneådammen är ett värdefullt våtmarksområde. Här finns högt värderade topogena kärr, svagt välvda mossar, slutande mossar, plåtformigt välvda mossar, excentriska mossar och mossekomplex. Den är av ett stort botaniskt och hydrologiskt värde. Området är också viktigt för fågellivet och för insektlivet. Områdets västra del är en värdefull skogs-myrrmosaik.

Flatered (8)

Riksintressets värden beskrivs på följande sätt: representativa naturbetesmarker och äng i form av björkhage och hackslätt i ett mosaikartat kulturlandskap kring byn Flatered. Art- och individrika växtsamhällen med exempelvis fältgentiana, slättergubbe, slätterfibbla, stagg, darrgräs, svinrot, ormrot, kattfot, klasefibbla och brudsporre.

Svenshult (9)

Riksintressets värden beskrivs på följande sätt: representativ äng och naturbetesmark kring Svenshult by. Äng förekommer i form av hackslätt och naturbetesmarker i form av björkhage och öppen hagmark. Växtsamhällena är art- och individrika med exempelvis slättergubbe, slätterfibbla, stagg, darrgräs, svinrot, kattfot och brudsporre.

Jäboruder (10)

Riksintressets värden beskrivs på följande sätt: representativa naturbetesmarker i skogsbygd med öppen hagmark och björkhage. Betesmarkerna är art- och individrika med exempelvis, sommarfibbla, slättergubbe, ängsskallra, smörboll och darrgräs. Här finns även den hotade fältgentianan. Området är svamprikt med ett tiotal vaxskivlingsarter.

Föreslagen markanvändning inom riksintresse för naturvård:

Översiktsplanen berör följande riksintresseområden för naturvård; Västra vätterstranden och Hökensås, Vättern, Karshulta mosse, Stråkendalen-Bottnarydsfältet, Dumme mosse och Bare mosse

- Föreslaget verksamhetsområde intill Bankeryds verksamhetsområde berör Västra vätterstranden och Hökensås, Domneån samt Vättern.
- Föreslagen utveckling av Munkaskog till förmån för turism och friluftsliv berör Västra vätterstranden och Hökensås samt Vättern.
- Föreslagen plats för nytt reningsverk berör Västra Vätterstranden och Hökensås.
- Föreslagen gång och cykelled utmed Vättern mellan Domsand och Brandstorp berör Västra vätterstranden och Hökensås.
- Föreslagen bostadsutveckling och verksamhetsyta i Fagerhult berör Västra vätterstranden och Hökensås.
- Föreslagna ytor för vattenskydd berör Västra vätterstranden och Hökensås.
- Föreslagen strategisk trafikplats berör Stråkendalen- Bottnarydsfältet.
- Föreslagna LIS-område, bostadsutveckling och verksamhetsyta i Brandstorp berör Västra

vätterstranden och Hökensås.

- Föreslagen bostadsutveckling och verksamhetsyta i Västerkärr berör Stråkendalen-Bottnarydsfältet.
- Föreslagen vandringleid i södra delen av Habo kommun berör Karshulta mosse och Stråkendalen-Bottnarydsfältet.
- Föreslagna områden för friluftsliv berör Västra vätterstranden och Hökensås, Stråkendalen-Bottnarydsfältet, Karshulta mosse, Baremosse, och Dumme mosse.
- Föreslagnområden för natur berör Västra vätterstranden och Hökensås, Stråkendalen-Bottnarydsfältet, Karshulta mosse, Baremosse, Dumme mosse, Jäboruder, Svenshult, flatered och Talåsen.
- Föreslaget område för ”opåverkat område” berör Västra vätterstranden och Hökensås, Baremosse, Stråkendalen- Bottnarydsfältet, Karshulta mosse samt Dumme mosse.

Påverkan på riksintressets värden:

- Vid en utveckling av Munkaskog för friluftsliv och turism kan riksintresset för naturvård, område Vättern, komma att påverkas beroende av hur Munkaskog utvecklas. Munkaskog har identifierats som ett område som har potential att utvecklas för friluftslivet och turismen. I det efterföljande arbetet med att utveckla Munkaskog görs en prövning av vad som är en lämplig utveckling i förhållande till platsen och olika intressen.
- En etablering av verksamhetsområden kan komma att påverka riksintressenas värden. Vid en verksamhetsetablering ges tillstånd utifrån miljölagstiftningen som reglerar verksamheternas påverkan på miljön.

- En etablering av nytt reningsverk kan komma att påverka riksintressenas värden. Vid en sådan etablering görs en utredning om platsens lämplighet utifrån flera aspekter, bland annat riksintressets värden.
- För övriga förslag så som bostadsutveckling, LIS- områden, vattenskydd, strategisk trafikplats och cykelled bedöms inte riksintressets värden påverkas negativt.

Natura 2000

Sedan 1 juli 2001 är alla Natura 2000-områden klassade som riksintressen (4 kapitlet 1 och 8 §§ MB). Det är länsstyrelsen som föreslår nya Natura 2000-områden som sedan granskas av Naturvårdsverket. Förslagen presenteras för regeringen som tar beslut om att föreslå områdena för EU-kommissionen. Områdena granskas av kommissionen. Svensk skyddslagstiftning börjar gälla direkt när regeringen beslutat att föreslå ett område. Ingrepp får bara göras om de inte påtagligt skadar områdenas natur- och kulturvärden.

Bare mosse (4)

Riksintressets värden beskrivs på följande sätt: i Natura 2000-området Bare mosse är de prioriterade bevarandevärdena den stora högmossen med dråg, bäckar, laggkärr, myrsjöar, skogklädda myrholmar och randskog. Vid eventuella målkonflikter inom Natura 2000-området har naturtypen öppen högmosse högst prioritet. Prioriterade fåglar är våtmarksarter knutna till högmossens olika naturtyper. Vid eventuella målkonflikter prioriteras bevarande av våtmarksarter. Området har mycket höga naturvärden knutna till öppen högmosse med dess olika naturtyper och rika fågelliv. Bare mosse bidrar på bästa sätt till gynnsam bevarandestatus på biogeografisk nivå för förekommande naturtyper och arter. Inom Natura 2000-området finns stora arealer produktionsskog som inte är Natura 2000-habitat och som inte heller ska bli det. Dessa ytor sammanfaller med den mark inom naturreservatet där skogsbruket inte är reglerat.



Dumme mosse (7)

Riksintressets värden beskrivs på följande sätt: i Natura 2000-området Dumme mosse är de prioriterade bevarandevärdena den stora högmossen med dråg, bäckar, laggkärr, rikkärr, myrsjöar, skogklädda myrholmar och randskog. I området finns även stora arealer fastmarksskog. Vidare är utpekade våtmarks- och skogsfåglar prioriterade. Vid eventuella målkonflikter inom Natura 2000-området har naturtyperna öppen högmosse och rikkärr högst prioritet liksom bevarande av arter knutna till våtmarken. Området har mycket höga naturvärden knutna till öppen högmosse med dess olika naturtyper samt till fastmarksskog. Hela området har ett rikt fågelliv. Dumme mosse bidrar på bästa sätt till gynnsam bevarandestatus på biogeografisk nivå för förekommande naturtyper och arter.

Fiskebäck (11)

Riksintressets värden beskrivs på följande sätt: i Natura 2000-området Fiskebäck är de prioriterade bevarandevärdena de artrika skogarna av typerna nordlig ädellövskog och lövsumpskog. Vid eventuella målkonflikter inom Natura 2000-området prioriteras ädellövskog. Området har mycket höga värden knutna till ädel- och lövsumpskog, en stor del av skogarna ingår i skogliga nyckelbiotoper. Skogarna har inslag av död ved och en hög biologisk mångfald knuten till krävande mossor, lavar och svampar såväl som till det lundartade fältskiktet.

Flatered (8)

Riksintressets värden beskrivs på följande sätt: i Natura 2000-området Flatered är de prioriterade bevarandevärdena de öppna slätter- och betesmarkerna med dess artrika flora. Området har mycket höga värden knutna till slätterängar i låglandet och till de olika typerna av betesmark (silikatgräsmarker, fuktängar). Slätterängar har stor betydelse för hotade artgrupper såsom slättergynnade kärnväxter, fjärilar och vildbin. Silikatgräsmark är en prioriterad naturtyp inom EU och ett hotat markslag även inom landet. Hävdade fuktängar är viktiga för den biologiska mångfalden inom flera artgrupper, t.ex. fjärilar och fåglar.

Gagnån (12)

Riksintressets värden beskrivs på följande sätt: i Natura 2000-området Gagnån är det prioriterade bevarandevärdet områdets mosaik av mycket värdefulla naturtyper, speciellt det källpåverkade, strömmande vattendraget med arter som flodpärlmussla, flodnejonöga, Vätteröring och harr. Området har mycket höga värden knutna till mindre vattendrag samt källor och källkärr och de olika typerna av skogs- och myrmark (närlingsrik granskog, taiga, svämlövskog, trädklädd myr och öppen myr). Det mindre vattendraget påverkas av kallt, basmineralpåverkat källvatten vilket gjort att Gagnån är ett av få sydsvenska vatten som undgått försurningspåverkan och än idag hyser en relativt ursprunglig fauna. Skogsmarken utmed ån är både rik på död ved och sällsynta arter, här finns t.ex. grön sköldmossa, vilken är upptagen i EU:s art- och habitatdirektiv. Myrmarken är påverkad av källvatten och fick högsta klass i våtmarksinventeringen.

Gällsjön (13)

Riksintressets värden beskrivs på följande sätt: i Natura 2000-området Gällsjön är det prioriterade bevarandevärdet områdets myrsjö. Området har höga värden knutna till naturtypen myrsjöar. Hånsyn i omgivande mark för att värna vattenkvaliteten och bevara en ekologiskt funktionell kantzoon.

Habomossen (14)

Riksintressets värden beskrivs på följande sätt: i Habomossen är det prioriterade bevarandevärdet den opåverkade öppna mossen med dess olika strukturer och omgivade skog. Området har mycket höga naturvärden knutna till naturtyperna öppen mosse, taiga och skogsbevuxen myr. Mossen är opåverkad av dikning och torvtäkt. Fastmarksholmen är bevuxen med gammal, torr, och lavrik tallskog. Skogen på holmen kännetecknas av lång kontinuitet och förekomst av död ved.

Haboskogen (15)

Riksintressets värden beskrivs på följande sätt: i Natura 2000-området Haboskogen är det prioriterade bevarandevärdet den naturskogsartade taigan. Området utgörs av en långsträckt tallbeklädd plåtå

och dess välutvecklade, lövskogsbeklädda erosionsbrant ner mot sjön Vättern. Haboskogen har höga geologiska värden såväl som höga naturvärden knutna till naturtypen taiga. I skogen finns en av Sveriges södraste utposter för gråal såväl som vidkroniga 200-åriga tallar. Jordmånen av sand gynnar bland annat sandsteklar och här finns en värdefull kärlväxtflora. Bland annat växer den starkt hotade växten ryl i området.

Holmån (16)

Riksintressets värden beskrivs på följande sätt: i Natura 2000 – området Holmån är de prioriterade bevarandevärdena dess värdefulla strömvattenmiljöer och beståndet av flodpärlmussla. Området har mycket höga naturvärden knutna till naturtypen mindre vattendrag och den starkt hotade arten flodpärlmussla. Holmån har ett stort antal strömmande sträckor. Bland åns värdefulla arter kan förutom flodpärlmussla även öring och harr nämnas. Hänsyn i omgivande mark för att värna vattenkvaliteten och bevara en ekologiskt funktionell kantzoon.

Jäboruder (10)

Riksintressets värden beskrivs på följande sätt: i Natura 2000-området Jäboruder är de prioriterade bevarandevärdena de öppna betesmarkerna med dess rikedom av ängs- och betesmarksarter. Området har mycket höga värden knutna till silikatgräsmarker och fuktängar. Silikatgräsmark är en prioriterad naturtyp inom EU och ett hotat markslag även inom landet. I naturtypen växer även den starkt hotade fältgentianan och ett flertal hotade ängssvampar. Hävdade fuktängar är betydelsefulla för den biologiska mångfalden inom flera artgrupper, t.ex. bin, kärlväxter och fåglar. I naturtypen växer även den rödlistade granspiran.

Rödsjön (17)

Riksintressets värden beskrivs på följande sätt: i Natura 2000-området är det prioriterade bevarandevärdet sjön. Området har höga värden knutna till naturtypen ävjestrandsjöar. Sjön har god ekologi med avseende på förekommande makrofyter. Hänsyn i omgivande mark för att

värna vattenkvaliteten och bevara en ekologiskt funktionell kantzoon.

Skämningsfors (18)

Riksintressets värden beskrivs på följande sätt: i Natura 2000-området Skämningsfors är det prioriterade bevarandevärdet områdets mosaik av värdefulla skogs- och myrnaturtyper. Området har mycket höga värden knutna till naturtyperna taiga och skogsbevuxenmyr. Skämningsfors skogar är av naturskogskaraktär och har en hög biologisk mångfald av bland annat lavar och mossor knutna till kontinuitetsskogar. Här har man även funnit de rödlistade arterna cypresslumner och vedsäckmossa. Området är också betydelsefullt för fåglar som exempelvis tjädern.

Stora Kärr (19)

Riksintressets värden beskrivs på följande sätt: i Natura 2000-området Stora kärr är det prioriterade bevarandevärdet den artrika bokskogen. Området har mycket höga värden knutna till naturtypen näringsfattig bokskog. I skogen finns flerhundraåriga, vidkroniga bokar, död ved och en rik biologisk mångfald av bland annat fåglar och kryptogamer.

Strandgölen (20)

Riksintressets värden beskrivs på följande sätt: i Natura 2000-området är det prioriterade bevarandevärdet sjön. Området har höga värden knutna till naturtypen ävjestrandsjöar. Sjön har god ekologi med avseende på förekommande makrofyter. Hänsyn i omgivande mark för att värna vattenkvaliteten och bevara en ekologiskt funktionell kantzoon.

Talåsen (21)

Riksintressets värden beskrivs på följande sätt: i Natura 2000-området Svenshult och Talåsen är de prioriterade bevarandevärdena de öppna slätter- och betesmarkerna med dess artrika flora. Att bevara naturtyperna slätteräng och silikatgräsmark har högst prioritet. Området har mycket höga värden knutna till slättermark och de olika typerna av betesmark (silikatgräsmarker, fuktängar, trädklädd betesmark). Slättermark har stor betydelse för

hotade artgrupper såsom slåttergynnade kärlväxter, fjärilar och vildbin. Silikatgräsmark är en prioriterad naturtyp inom EU och betydelsefull för bland annat hotade kärlväxter. Hävdade fuktängar är viktiga för den biologiska mångfalden inom flera artgrupper t.ex. fjärilar och fåglar. Naturtyper och arter som ska bevaras i området är vildbin. Trädklädd betesmark med värdefulla äldre hagmarksträd är viktiga för många hotade arter av t.ex. insekter, lavar och svampar.

Bottenlösen (22)

Rikintressets värden beskrivs på följande sätt; I Natura -2000 området Bottenlösen har höga värden som är knutna till naturtypen myrsjöar. De prioriterade bevarandevärdet är myrsjön.

Vättern (2)

Vättern är en stor och kall klarvattensjö med stort djup. Det klara och näringsfattiga vattnet medger växtförekomst till ansenligt djup och sjön hyser fauna av istids- samt fjällkaraktär. Den biologiska mångfalden är hög. Vättern utgör riksintresse ur flera aspekter däribland för naturvård och hyser stora värden för både människa och miljö. I ett europeiskt perspektiv utgör sjön en unik vattenmiljö. Prioriterade bevarandevärden är vattenmiljöerna ävjestrandsjöar i hela Vättern samt i Vättern (södra) även kransalsjöar. Fiskarterna nissöga och sten-simpa är prioriterade fiskarter i hela sjön.

Föreslagen markanvändning inom riksintresse för Natura - 2000:

Översiktsplanen berör följande områden för riksintresse Natura 2000-områden; Skämningsfors, Habomossen Gagnån, Holmån, Bottenlösen, Rödsjön, Strandgölen, Gållsjön, Stora kärr, Fiskebäck och Vättern.

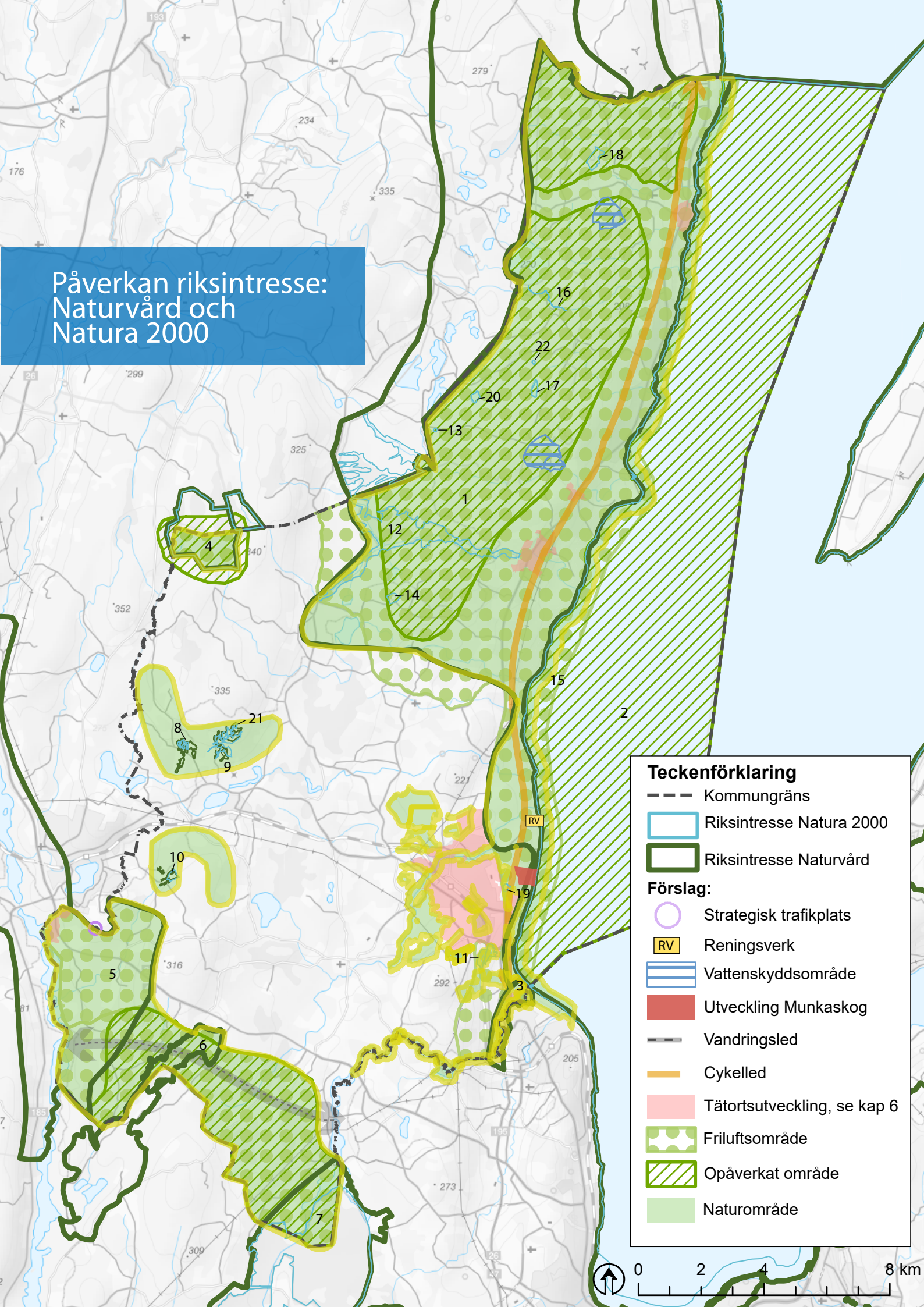
- Föreslaget område för friluftsliv berör Natura 2000-områdena Skämningsfors, Habomossen Gagnån, Holmån, Bottenlösen, Rödsjön, Strandgölen, Gållsjön, Stora kärr, Fiskebäck och Vättern.

- Föreslaget område för opåverkade områden berör Natura 2000-områdena Skämningsfors, Habomossen Gagnån, Holmån, Bottenlösen, Rödsjön, Strandgölen, Gållsjön och Bare mosse.
- Föreslaget område för natur berör alla Natura 2000-områden.
- Föreslagen utveckling av Munkaskog berör Natura 2000-området Vättern.

Påverkan på riksintressets värden:

- Vid en utveckling av Munkaskog för friluftsliv och turism kan riksintresset för Natura 2000-område, Vättern, komma att påverkas beroende av hur Munkaskog utvecklas. Munkaskog har identifierats som ett område med potential att utvecklas för friluftlivet och turismen. I det efterföljande arbetet med att utveckla Munkaskog görs en prövning av vad som är en lämplig utveckling i förhållande till platsen och olika intressen.
- För övriga förslag så som friluftsområde, opåverkade områden och naturområden bedöms inte riksintressenas värden påverkas negativt.

Påverkan riksintresse: Naturvård och Natura 2000



Teckenförklaring

- Kommungräns
- Riksintresse Natura 2000
- Riksintresse Naturvård

Förslag:

- Strategisk trafikplats
- RV Reningsverk
- ▨ Vattenskyddsområde
- Utveckling Munkaskog
- Vandringsled
- Cykelled
- Tätortsutveckling, se kap 6
- ▨ Friluftsområde
- ▨ Opåverkat område
- Naturområde



0 2 4 8 km



Kulturmiljövård

Områden som är utpekade som riksintresse för kulturmiljövård bestäms av Riksantikvarieämbetet och behandlas i 3 kap § 6 miljöbalken.

I lagstiftningen står följande; mark- och vattenområden samt fysisk miljö i övrigt som har betydelse från allmän synpunkt på grund av deras naturvärden eller kulturvärden eller med hänsyn till friluftslivet skall så långt möjligt skyddas mot åtgärder som kan påtagligt skada natur- eller kulturmiljön. Behovet av grönområden i tätorter och i närheten av tätorter skall särskilt beaktas.

Utpekat riksintresse för kulturmiljövård i Habo kommun är Habo kyrkby. Riksintressets värden beskrivs på följande sätt: kyrkbyn har en ovanligt välbevarad barockkyrka samt sockencentrum, väl framträdande i öppet odlingslandskap. Det är en rikt dekorerad barockkyrka av trä med medeltida sakristia av sten, fristående klockstapel från 1760, prästgård från 1828 och sockenstuga som är omgiven av jordbrukspräglad landskapsbild.

Föreslagen markanvändning inom riksintresset för kulturmiljövård:

- Det finns ingen föreslagen markanvändning inom riksintresseområdet för kulturmiljövård. Habo kyrkby är även försett med ett områdesskydd där särskilda krav ställs vid bygglov.

Påverkan på riksintressets värden:

- I planförslaget är ett område för prövning av vindkraftspark utpekat i närheten av (ca 1 kilometer) Habo kyrkby. Vid en etablering av en vindkraftspark skulle landskapsbildens kring Habo kyrkby kunna komma att påverkas negativt. Vid en utredning av en eventuell vindkraftspark prövas hurvida riksintressets värde påverkas eller skadas av en etablering och om en vindkraftspark då är möjlig.

Teckenförklaring

--- Kommungräns

■ Riksintresse Kulturmiljövård

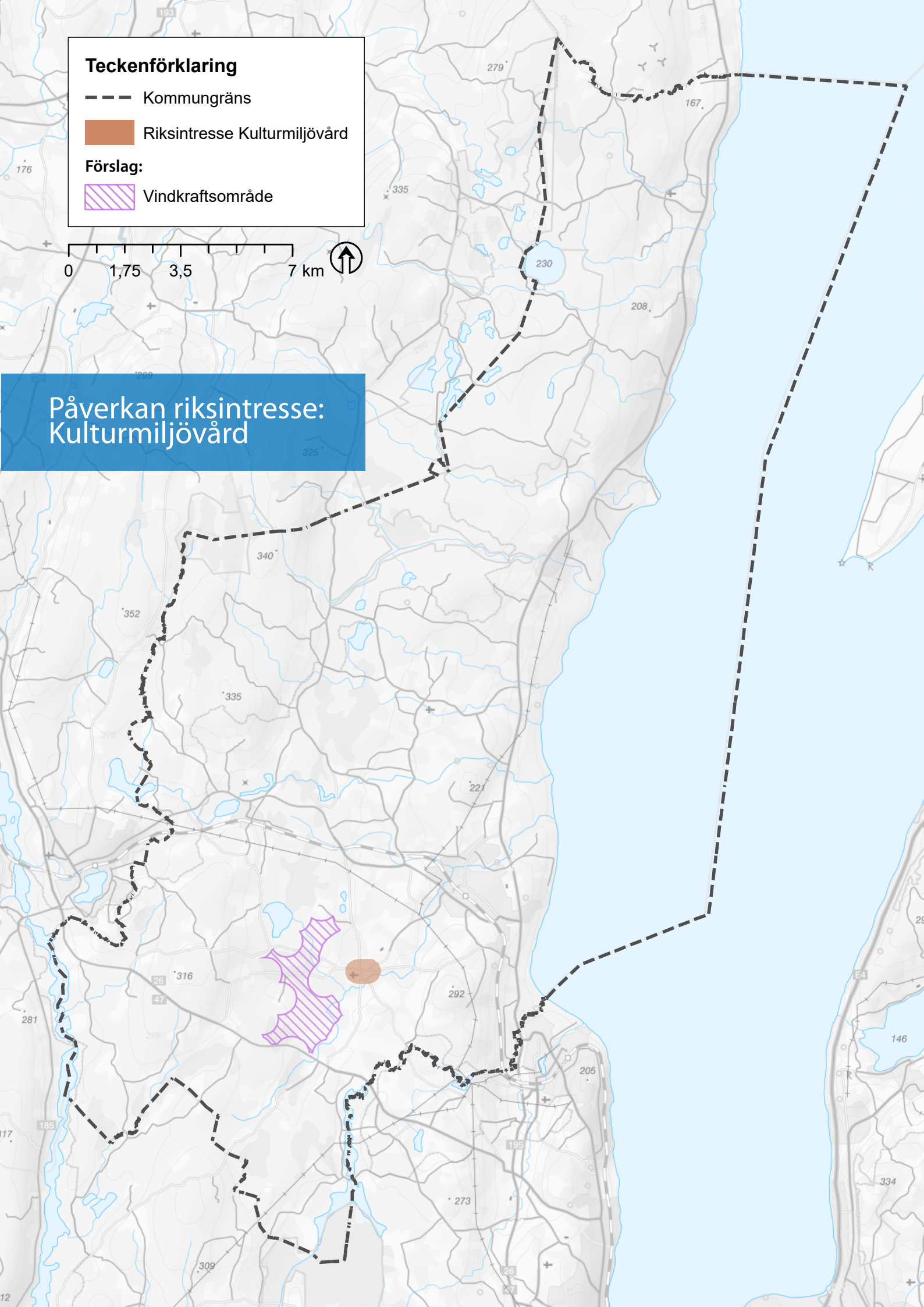
Förslag:

▨ Vindkraftsområde

0 1,75 3,5 7 km



Påverkan riksintresse:
Kulturmiljövård



Friluftsliv

Områden som är utpekade som riksintresset för friluftslivet bestäms av Naturvårdsverket och behandlas i 3 kap § 6 miljöbalken. I lagstiftningen står följande;

Mark- och vattenområden samt fysisk miljö i övrigt som har betydelse från allmän synpunkt på grund av deras naturvärden eller kulturvärden eller med hänsyn till friluftslivet, skall så långt möjligt skyddas mot åtgärder som kan påtagligt skada natur- eller kulturmiljön. Behovet av grönområden i tätorter och i närheten av tätorter skall särskilt beaktas.

Utpekat riksintresse för friluftsliv i Habo kommun är Hökensås. Riksintressets värden beskrivs på följande sätt: områdets värden för friluftslivet är knutna till sjöarna samt det lättillgängliga skogslandskapet. Hökensåsområdet besöks under stora delar av året av ett stort antal människor från södra Sverige och utlandet. Området är en av landsdelens mest uppskattade lingon- och blåbärsmarker. I området finns ett stort antal sjöar med klart och rent vatten. Flera av sjöarna är bra badsjöar med sandstränder. Regnbågslax planteras regelbundet ut i flera sjöar och ett omfattande fritidsfiske bedrivs.

Inom Hökensås finns åtskilliga fynd av naturvårdsintressanta och ovanliga arter. Skogshöns finns rikligt och storlom, svarthakedopping och fiskgjuse häckar i området. Sandödlor och mosippa är funna liksom flera ovanliga svampar. Skogsområdet är småkuperat med mager sandmark och gles pelartallskog vilket skapar lättillgängliga strövskogar för bär- och svampplockning men också för aktiviteter vintertid. Området är så stort att det finns platser för egna upptäckter och stillhet. I området finns flera vägar, leder och stigar vilka används för vandring och cykling. Det finns även bra skogsvägar för hundspann.

Bland anläggningar kan nämnas parkering, semesterby, husvagnscamping, strövstigar, skidspår, Västra Vätterleden, badplatser, turistvägnät, bryggor, spänger, eldstäder, toaletter och

vindskydd. I området finns fiskekortsförsäljning och möjlighet att hyra roddbåt. Vid Björnsjön finns handikappanpassade bryggor och toalett.

Föreslagen markanvändning inom riksintresse för friluftsliv:

- Föreslaget område för ”opåverkat område” berör riksintresset.
- Föreslaget friluftsområde berör riksintresset.
- Föreslaget naturområde berör riksintresset.
- Föreslaget vattenskyddsområde berör riksintresset

Påverkan på riksintressets värden:

- Föreslagen utveckling av opåverkade områden, friluftsområde och naturområde anses inte påverka riksintressets värden negativt.

Rörligt friluftsliv

Områden som är utpekade som riksintresse för rörligt friluftsliv bestäms av Naturvårdsverket och behandlas i 4 kap § 2 miljöbalken. I lagstiftningen står följande;

Inom följande områden skall turismens och friluftslivets, främst det rörliga friluftslivets, intressen särskilt beaktas vid bedömningen av tillåtligheten av exploateringsföretag eller andra ingrepp i miljön: Vättern med öar och strandområden. Riksintressets värden beskrivs på följande sätt:

Riksintresseområdet för det rörliga friluftslivet i Habo kommun utgör ett stort område som sträcker sig längsmed hela Vätterbranten och norr om Gustav Adolf och vidare in i Tidaholm och Hjo kommuner. Friluftsvärdena är knutna till Vätterbranterna som utgör ett varierat landskap med påtagliga och dramatiska raviner som skär igenom sandbankarna. Längsmed Vätterbranterna ges möjlighet till flera olika storslagna vyer och

utblickar över landskapet, Vättern och Visingsö. Vätterstranden domineras ovanför strandbrinkarna och ravinerna av tallskogar med lingonris- eller lavtyp. Västra Vätterstranden har en tydlig klintkaraktär i mäktiga sandlager. Strandterrasser finns utbildade efter Vätterns olika nivåer efter isavsmältningen. Knipån, Gagnån, Hornån, Hökesån, Skämmingsforsån, Rödån, Svedån och Holmån utgör lek- och uppväxtområden för örting och harr. Landskapet i Munkaskogsområdet är mer präglad av kulturpåverkan än Vätterstrandens närmaste omgivningar. Åkrar, betesmarker, hagar omväxlande med djupa bäckraviner karakteriserar här naturmiljön. Utmed Vättern finns tre båthamnar och badplatser; Domsand, Baskarp och Brandstorp.

Området Hökensås har värden för friluftslivet som är knutna till sjöarna samt det lättillgängliga skogslandskapet. I området finns ett stort antal sjöar med klart och rent vatten. Flera av sjöarna är bra badsjöar med sandstränder. Regnbågslax planteras regelbundet ut i flera sjöar och ett omfattande fritidsfiske bedrivs. Inom Hökensås finns åtskilliga fynd av naturvårdsintressanta och ovanliga arter. Skogshöns finns rikligt och storlom, svarthakedopping och fiskgjuse häckar i området. Sandödlor och mosippa är funna liksom flera ovanliga svampar. Skogsområdet är småkuperat med mager sandmark och gles pelartallskog vilket skapar lättillgängliga strövskogar för bär- och svampplockning men också för aktiviteter vintertid.

I riksintresseområdet finns möjlighet att utöva olika typer av aktiviteter så som vandring, cykelturer, längdskidåkning, svamp- eller bärplockning, bad, båtsport, fritidsfiske, hundspann, fågelskådning och möjlighet att vistas i avskilda områden.

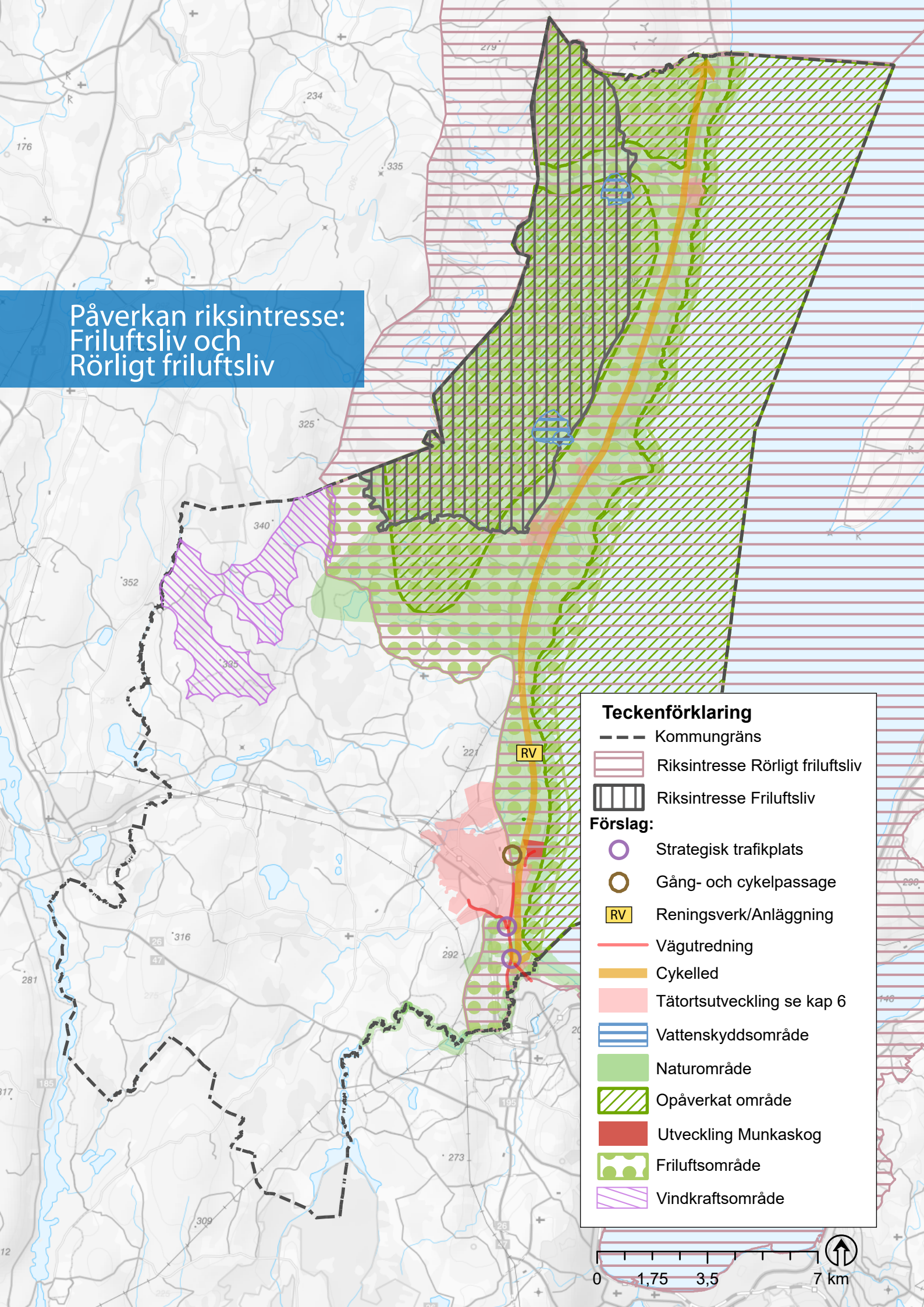
Föreslagen markanvändning inom riksintresse för rörligt friluftsliv:

- Föreslaget verksamhetsområde intill Bankeryds verksamhetsområde och Domneåns naturreservat berör riksintresset.
- Föreslagen utveckling av Munkaskog till förmån för turism och friluftsliv berör riksintresset.
- Föreslagen gång- och cykelled utmed Vättern mellan Domsand och Brandstorp berör riksintresset.
- Föreslagen bostadsutveckling och verksamhetsyta i Fagerhult och Brandstorp berör riksintresset.
- Föreslaget område för prövning av vindkraftspark tangerar riksintresset och kan därför komma att beröra riksintresset.
- Föreslaget område för ”opåverkat område” berör riksintresset.
- Föreslaget område för reningsverk berör rikintresset.
- Föreslagen strategisk trafikplats och gång- och cykelpassage vid Habo tätort berör rikintresset.
- Föreslagen strategisk trafikplats och gång- och cykelpassage berör rikintresset

Påverkan på riksintressets värden:

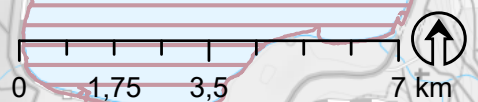
- En etablering av verksamhetsområden kan komma att påverka riksintressens värden. Vid en verksamhetsetablering ges tillstånd utifrån miljölagstiftningen som reglerar verksamheternas påverkan på miljön.
- Vid en utveckling av Munkaskog för friluftsliv och turism kan rikintressets värden påverkas beroende av hur Munkaskog utvecklas. Munkaskog har identifierats som ett område som har potential att utvecklas för friluftlivet och turismen. I det efterföljande arbetet görs en prövning av vad som är en lämplig utveckling i förhållande till platsen och olika intressen.
- En etablering av nytt reningsverk kan komma att påverka rikintressets värden. Vid en etablering görs en utredning om platsens lämplighet utifrån flera aspekter, bland annat rikintressets värden.
- Övrig föreslagen utveckling bedöms inte påverka rikintresserna negativt.

Påverkan riksintresse: Friluftsliv och Rörligt friluftsliv



Teckenförklaring

- Kommungräns
- [Red hatched box] Riksintresse Rörligt friluftsliv
- [Black hatched box] Riksintresse Friluftsliv
- Förslag:**
- [Purple circle] Strategisk trafikplats
- [Brown circle] Gång- och cykelpassage
- [RV in yellow box] Reningsverk/Anläggning
- [Red line] Vägutredning
- [Yellow line] Cykelled
- [Pink area] Tätortsutveckling se kap 6
- [Blue hatched box] Vattenskyddsområde
- [Green area] Naturområde
- [Green diagonal hatched box] Opåverkat område
- [Red area] Utveckling Munkaskog
- [Green dotted box] Friluftsområde
- [Purple diagonal hatched box] Vindkraftsområde





Kommunikationer

Områden som är utpekade som riksintresse för kommunikationer bestäms av Trafikverket och behandlas i 3 kap § 8 miljöbalken. I lagstiftningen står följande; mark- och vattenområden som är särskilt lämpliga för anläggningar för industriell produktion, energiproduktion, energidistribution, kommunikationer, vattenförsörjning eller avfallshantering skall så långt möjligt skyddas mot åtgärder som kan påtagligt försvåra tillkomsten eller utnyttjandet av sådana anläggningar. Områden som är av riksintresse för anläggningar som avses i första stycket skall skyddas mot åtgärder som kan påtagligt försvåra tillkomsten eller utnyttjandet av anläggningarna.

Väg 195

Riksintressets värden beskrivs på följande sätt: Väg 195 är av särskild betydelse för regional eller interregional trafik. Det kompletterande stråket, väg 195, mellan Månseryd/Jönköping och Mölltorp/Karlsborg, är en viktig transportled med sin koppling till det funktionellt prioriterade stråket väg 26/47 samt till väg 49. Vägen har mycket stor betydelse för arbetspendling mellan Habo och Jönköping och på denna sträcka hör vägen till de mest trafikerade länsvägarna i Sverige. Vägen ingår i det rekommenderade vägnätet för farligt gods. Rekommenderat minsta hänsynsavstånd för väg 195 vid ny bebyggelse är 30 meter då hastighetsbegränsningen är 80-100 km/h och 20 meter då hastighetsbegränsningen är 30-60 km/h. För bostäder krävs som regel längre avstånd för att klara riktväderna för buller samt för att minimera riskerna från transporter med farligt gods.

Väg 26 Månseryd-Mullsjö

Riksintressets värden beskrivs på följande sätt: väg 26, delen mellan Halmstad och Kristinehamn, ingår i det nationella stamvägnätet som riksdagen fastställt. Vägarna i det nationella stamvägnätet är av särskild nationell betydelse. Väg 26, delen mellan Kristinehamn och Mora, är av särskild betydelse för regional eller interregional trafik. Väg 26 utgör en viktig förbindelse mellan södra Halland,

Jönköpingsregionen, Skaraborg, Värmland och Dalarna. Rekommenderat minsta hänsynsavstånd för väg 26 vid ny bebyggelse är 30 meter då hastighetsbegränsningen är 80-100 km/h och 20 meter då hastighetsbegränsningen är 30-60 km/h. För bostäder krävs som regel längre avstånd för att klara riktväderna för buller samt för att minimera riskerna från transporter med farligt gods.

Jönköpingsbanan, Falköping-Nässjö

Riksintressets värden beskrivs på följande sätt: Jönköpingsbanan är av nationell betydelse. Banan ingår i det utpekade strategiska godsnätet och är även viktig för persontrafiken. Den sträcker sig från Falköping till Nässjö via Jönköping och förbinder Västra och Södra stambanan. Järnvägen är enkelspårig och elektrifierad. Rekommenderat minsta hänsynsavstånd för Jönköpingsbanan vid ny bebyggelse är 30-50 meter. Ombyggnad av nio stationer mellan Falköping och Nässjö för samtidig infart påbörjades 2019.

Flygplats

Flygplatser har tre olika typer av skyddsområden. Skyddsområdena garanterar att det inte finns några hinder för flygtrafiken. **Hinderbegränsande ytor** närmast flygplatsen, **Procedurområde** samt **MSA-ytan**. För Habo kommun gäller Procedurområde och MSA-ytan.

Procedurområde: När ett flygplan ska starta eller landa på en instrumentflygplats måste det följa på förhand fastställda procedurer. Dessa garanterar hinderfrihet. Procedurerna är unika för varje flygplats och utformas bland annat med hänsyn till terrängen och byggnadshöjder. Procedurområde är ett begrepp som kan användas för de komplexa hinderytorna som tillsammans utgör en övergångszon mellan flygplatsen och luftledningssystemet ovanför flygplatsen. Området är större än de hinderbegränsande ytorna. Det innebär att även byggnadsverk långt från flygplatsen kan komma att påverka procedurerna.

MSA-ytan: MSA (Minimum Sector Altitude) är den höjd som ett flygplan som är på väg ner för att landa säkert kan sjunka till innan den slutliga inflygningen tar vid. På denna höjd har flygplanet en marginal på 300 meter över den MSA-påverkande ytan, vars höjd är samma som högsta hinder inom ytan. Nya hinder kan ha en negativ inverkan på flygtrafiken. Den MSA-påverkande ytan består av en cirkel med radien 55 km, som utgår från flygplatsens landningshjälpmedel. Cirkeln är delad i fyra sektorer och höjderna kan vara olika i varje sektor.

Vid byggnation eller planläggning inom dessa hinderytor ska luftfartsverket och den aktuella flygplatsen alltid kontaktas eftersom man behöver ta reda på tillåten byggnadshöjd på den specifika platsen inom hinderytan. Tillåten byggnadshöjd varierar inom hinderytorn.

Uppförande av byggnader eller andra föremål som är högre än 20 meter kan komma att påverka flygtrafiken. Därför ska en lokaliseringsbedömning (flyghinderanalys) göras vid varje enskild etablering även utanför hinderytor. Den som planerar att uppföra master eller vindkraftverk ska ta kontakt med berörd aktör (Luftfartsverket (LFV), aktuell flygplats, Försvarsmakten). När det gäller fristående luftfartsanläggningar ute i terrängen som inte tillhör en flygplats görs flyghinderanalysen av LFV i egenskap av sakägare. När det gäller luftfartsanläggningar som tillhör en flygplats (inflygningshjälpmedel) svarar respektive flygplats för utredningen.

Föreslagen markanvändning inom riksintresse för kommunikationer:

- Föreslagen bostadsutveckling och verksamhetsytor i framförallt Habo tätort berör riksintresset för kommunikationer - väg 195.
- Föreslagen bostadsutveckling och verksamhetsytor i framförallt Västerkärr berör riksintresset för kommunikationer - väg 26.
- Utveckling av trafikplats (strategisk trafikplats) på väg 26 vid Mullsjö kommun berör riksintresset.
- Föreslagen bostadsutveckling i Habo kommun berör riksintresset för kommunikation-Jönköpingsbanan.
- Föreslaget dubbelspår utmed Jönköpingsbanan berör riksintresset för kommunikation-Jönköpingsbanan.
- Föreslagen yta för verskamheter norr om Bankeryds verksamhetsområde berör rikintresset för flyg (procedurområde)

Påverkan på riksintressets värden:

- Vid en utveckling med bostäder och arbetsplatser enligt översiktsplanen och främst av Habo tätort bedöms riksintresset för väg 195 att påverkas. Med en befolkningsökning enligt översiktsplanen på upp till 8 400 personer till år 2040, bedöms antalet resor som förväntas ske på väg 195 att öka. I enlighet med en nyligen gjord resvaneundersökning (2019) kan en slutsats dras att 25 % av invånarna år 2040 då arbetar i Jönköpings kommun. Det innebär en ökning med cirka 2 200 pendlare. Om ingen förändring sker i resebeteende utan resorna sker i enlighet med resvaneundersökningen kommer 80 % av dessa välja att åka i bil, ensamma eller samåka. Det innebär då en ökning med cirka 3 520 bilresor totalt per dygn, tur och retur. Väg 195 är idag redan hårt belastad och har ett uppmätt (2017) trafikflöde per dygn på cirka 12 000 fordon, tur och retur mellan Habo och Jönköping. Utöver arbetspendling med bil ökar säkerligen även övriga fordonsresor. Framkomligheten på nationell väg enligt denna uträkning kommer därför att innebära en försämring. De åtgärder som kommunen kan arbeta med för att öka de hållbara resorna är därför väldigt viktiga, samtidigt som väg 195 måste utredas för att öka



kapaciteten och säkerheten. För att åstadkomma en hållbar trafiksituation måste samarbete mellan kommunen, Jönköpings Länstrafik och Trafikverket fortsätta.

- En byggnation av bostäder och etablering av verksamhetsområden i och intill Västerkärr samt strategisk trafikplats, kan komma att påverka riksintresset för väg 26/47, genom ett ökat antal fordonsrörelser. Väg 26/47 är precis ombyggd till mötesfri motortrafikled med mitträcke. En utveckling kring Västerkärr anses därför inte påverka riksintressets värden negativt.
- En bostadsutveckling och en ökning av arbetsplatser bedöms kunna öka intresset av att nyttja järnvägen för arbetsresor, vilket innebär ett ökat tryck på Jönköpingsbanan när det gäller turtäthet och restid. Kommunens arbete med att förbättra möjligheterna att resa mer hållbart enligt översiktsplanen och få en överflytt av bilresor till kollektivtrafik innebär också ett ökat tryck på järnvägen. Ett ökat lokalt och regionalt behov av resor på järnväg bedöms kunna innebära att kapaciteten behöver förbättras. Därför föreslås en utbyggnad av järnvägen genom ett dubbelspår. En utveckling enligt översiktsplanen bedöms därför påverka riksintresset Jönköpingsbanan. Men ett förslaget dubbelspår skulle öka kapaciteten och förbättra möjligheterna för både lokalt, regionalt och nationellt resande och på ett positivt sätt påverka riksintressets värde.
- Föreslagen utveckling av verksamhetsområden norr om Bankeryds verksamhetsområde anses inte påverka riksintresset för flyg negativt. Vid detaljplanläggning kommer byggnadshöjden att styras och anpassas till tillåten höjd.

Teckenförklaring

- Kommungräns
- ⓐ Riksintresse Järnvägsstation
- Riksintresse Flyghinder, influensområde
- Riksintresse Järnväg
- Riksintresse Väg
- ▨ Riksintresse Väg, planerad

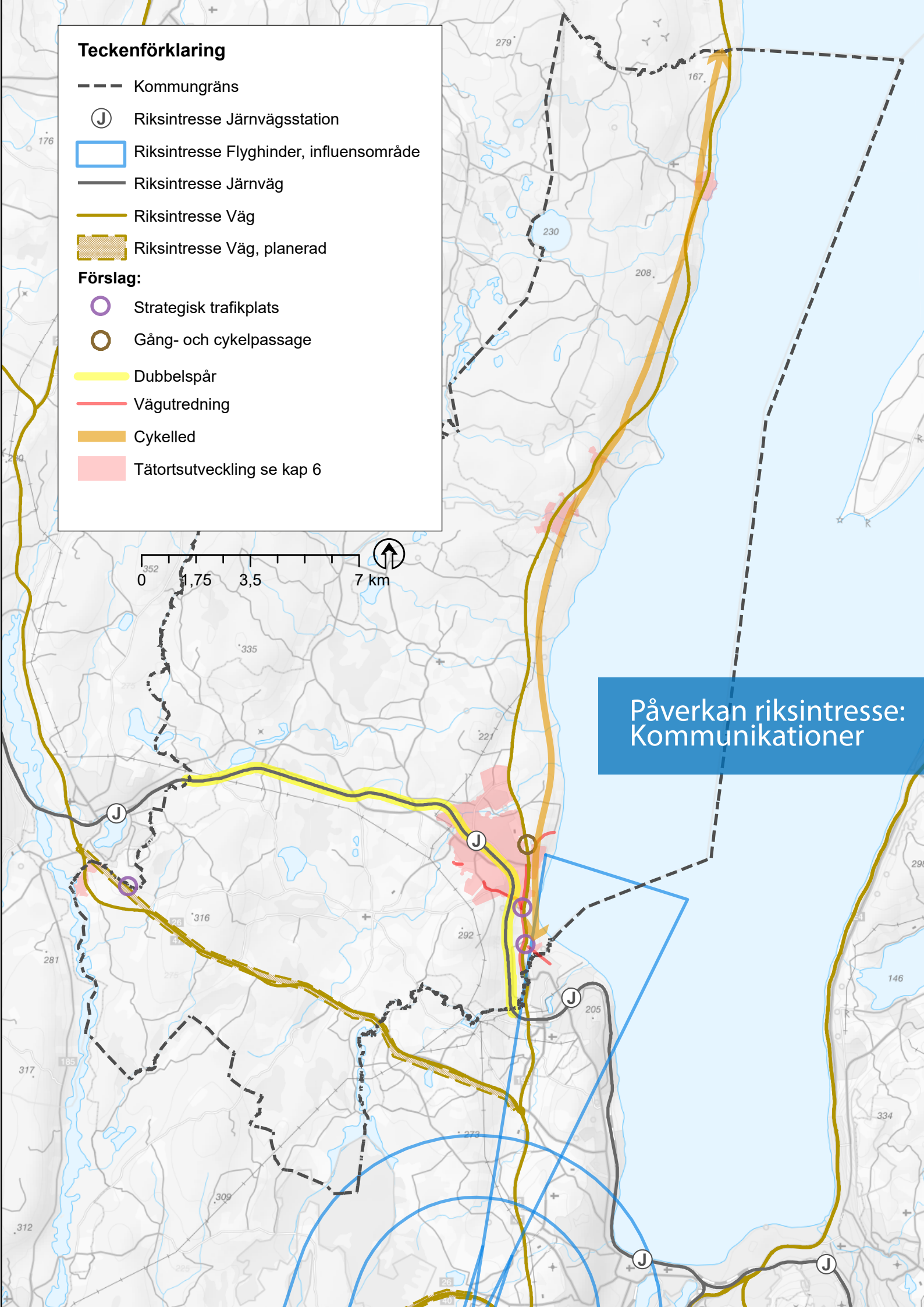
Förslag:

- Strategisk trafikplats
- Gång- och cykelpassage
- Dubbelspår
- Vägutredning
- Cykelled
- Tätortsutveckling se kap 6

0 1,75 3,5 7 km



Påverkan riksintresse:
Kommunikationer





Yrkesfiske

Områden som är utpekade som riksintresse för yrkesfisket bestämdes av dåvarande Fiskeriverket. Frågan har tagits över av Havs- och vattenmyndigheten och behandlas i 3 kap § 5 miljöbalken. I lagstiftningen står följande; mark- och vattenområden som har betydelse för rennäringen eller yrkesfisket eller för vattenbruk skall så långt möjligt skyddas mot åtgärder som kan påtagligt försvåra näringarnas bedrivande.

Riksintressets värden beskrivs på följande sätt: Vättern är utpekat som riksintresse för yrkesfisket eftersom Vättern är ett fångstområde samt ett lekområde för röding.

Föreslagen markanvändning inom riksintresse för yrkesfisket:

- Det finns ingen föreslagen markanvändning inom riksintresseområdet för yrkesfisket.

Värdefulla ämnen eller material

Områden som är utpekade som riksintresse för värdefulla ämnen eller material bestäms av myndigheten Sveriges geologiska undersökningar och behandlas i 3 kap § 7 miljöbalken. I lagstiftningen står följande; mark- och vattenområden som innehåller värdefulla ämnen eller material skall så långt möjligt skyddas mot åtgärder som kan påtagligt försvåra utvinningen av dessa. Områden som innehåller fyndigheter av ämnen eller material som är av riksintresse skall skyddas mot åtgärder som avses i första stycket

Baskarps sandtäkt

Riksintressets värden beskrivs på följande sätt: Sanden med sina speciella egenskaper gör att den kan användas i t.ex. nordiska gjuterier, puts och spackel och i fastbränslepannor. Dessutom används sanden som filtersand, avjämningssand, stöddämpande underlag och olika sorters specialbetong.

Brogårdens sandtäkt

Riksintressets värden beskrivs på följande sätt: Brogårdens sandtäkt är ett utpekad riksintresse för värdefulla mineral. I sandtäckten finns råvaror som används för tillverkning av eldfasta material. Det finns även filtersand som används till vattenrening.

Dagens samhälle har i allmänhet allt större behov av en kontinuerlig tillförsel av högkvalitativa råmaterial för att fungera på ett rationellt sätt utan störningar. Uteblivna leveranser skulle omedelbart skapa stora problem. Sanden är av dokumenterat mycket god kvalitet och förekomsten har utnyttjats i mer än 60 år. Till detta kan läggas fyndighetens läge, nära Jönköping, vilket möjliggör effektiva transporter. Även om kvartssanden för närvarande inte används till glasframställning utgör den en viktig nationell resurs om de nuvarande leveranserna från framförallt Belgien skulle utebli i en krissituation.

Förslagen markanvändning inom riksintresse för värdefulla ämnen och material:

- Föreslaget friluftsområde samt cykelled längsmed Vättern berör riksintresset för värdefulla ämnen eller material – Baskarp.
- Eventuellt dubbelspår utmed Jönköpingsbanan berör riksintresset för värdefulla ämnen eller material – Brogårdssand.

Påverkan på riksintressets värden:

- Föreslaget område för friluftsliv och cykelled bedöms inte påverka riksintressets värden negativt. Området är riksintresse för både rörligt friluftsliv och värdefulla ämnen eller material. Dessa två intressen bedöms gå att kombinera.
- Både Jönköpingsbanan och Brogårdssand är riksintressen. Om ett dubbelspår blir aktuellt innebär det att en mindre del av riksintresset för värdefulla ämnen eller material kan komma

att tas i anspråk. I en sådan situation står två riksintressen mot varandra och då får dessa intressen prövas av ansavriga myndigheter som beslutar vilket intresse som ska prioriteras.

Totalförsvaret

Områden som är utpekade som riksintresse för totalförsvaret bestäms av Försvarmakten och behandlas i 3 § 9 miljöbalken. I lagstiftningen står följande; mark- och vattenområden som har betydelse för totalförsvaret skall så långt möjligt skyddas mot åtgärder som kan påtagligt motverka totalförsvarets intressen. Områden som är av riksintresse på grund av att de behövs för totalförsvarets anläggningar skall skyddas mot åtgärder som kan påtagligt försvåra tillkomsten eller utnyttjandet av anläggningarna.

Hela landets yta är samrådsområde för objekt högre än 20 meter utanför tätorter och högre än 45 meter inom sammanhållnen bebyggelse (enligt Luftfartsverkets definition). Det innebär att alla ärenden avseende höga objekt måste skickas på remiss till Försvarmakten, gärna i ett tidigt skede för att säkerställa att ingen skada uppkommer på riksintresset som inte kan redovisas öppet.

Område med särskilt behov av hinderfrihet:

Är ett definierat avgränsat område utanför riksintresseområdet för ett öppet redovisat riksintresse inom vilket höga objekt riskerar att påverka funktionen eller möjligheten att nyttja riksintresset. Inom områden med särskilda behov av hinderfrihet kan objekt högre än 20 meter medföra påtaglig skada på verksamheten som bedrivs där. Byggnader och andra objekt inom dessa områden som är lägre än 20 meter behöver normalt sätt inte remitteras till Försvarmakten.

För Habo kommun gäller områden med särskilt behov av hinderfrihet för:

Övnings och skjutfält: Ett övningsfält är ett område där övning och manöver kan genomföras med lös ammunition. Området kan inrymma skjutbanor. Områdena omfattas normalt inte av miljötillstånd. Ett skjutfält är ett område där skarpskjutning tillåts från flera platser. Området omfattas normalt av miljötillstånd.

MSA- område: Ett område kring en militär flygplats där höga objekt kan påverka flygplatsens MSA (Minimum Sector altitude). Den lägsta tröskelhöjd som är rekommenderad för att in- och utflygningar till en flygplats ska vara säker.

Civil flygplats: Försvarsmakten har pekat ut en rad civila flygplaster som har betydelse för försvarsmakten det vill säga är ett riksintresse för Försvarsmakten. Jönköpings flygplats är en av de civila flygplaster som är av riksintresse. Till de civila flygplatserna finns områden med särskilt behov av hinderfrihet kopplat. Habo kommun berörs av ett sådant område i kommunens södra delar.

Det som främst utgör en risk för påtaglig skada på området är höga objekt, så som master och vindkraftsverk. Dessa kan utgöra flygsäkerhetsrisker vid placering inom de särskilt angivna områdena för hinderfrihet enligt gällande luftfartsbestämmelser vid start och landning, samt vid flygning på låg höjd i flygplatsens närområden.

Föreslagen markanvändning inom riksintresse för totalförsvaret:

- Föreslaget område för friluftsliv och cykelled berör riksintresset
- Föreslagen tätortsutveckling och verksamhetsyta i Brandstorp berör riksintresset
- Föreslagen verksamhetsyta i Habo tätort, intill Bankeryd berör riksintresset.

Påverkan på riksintressets värden:

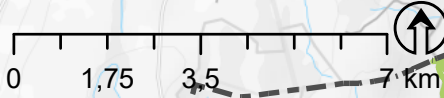
Föreslagen markanvändning inom riksintresset bedöms inte påverka riksintressets värden negativt, eftersom det inte planeras för höga byggnader, master eller likande.

Teckenförklaring

- Kommungräns
- ▭ Riksintresse yrkesfiske
- ▭ Riksintresse värdefulla ämnen eller material
- ▭ Riksintresse påverkansområde - MSA-område
- ▭ Riksintresse påverkansområde - övnings- och skjutfält
- ▨ Riksintresse påverkansområde - civil flygplats

Förslag:

- Järnväg, dubbelspår
- Cykelled
- Tätortsutveckling
- Naturområde
- Friluftsområde
- ▨ Opåverkat område



Påverkan riksintresse:
Totalförsvaret, Yrkesfiske,
Ämnen eller material

