



VÅRT GRÖNA HABO



Grönstrukturplan för Habo tätort
Beslutad av kommunfullmäktige 2008-08-28



Innehåll

Inledning	4
Planens syfte	
Bakgrund	
Aktuella lagar.....	5
Miljöbalken	
Plan- och bygglagen	
Planeringsmål.....	5
Nationella mål	
Kommunala mål	
Begrepp	6
Grönområde	
Grönstråk	
Grönstruktur	
Grönstrukturens grundläggande värden.....	6
Kulturella värden	
Sociala värden	
Ekologiska värden	
Ekonomiska värden	
Grönstrukturplanens avgränsning	8
Habo tätort - en kort beskrivning	
Riksintressen	
Planer och förordnanden	
Ängs- och hagmarker, nyckelbiotoper	
Inventering av tätortens grönstruktur.....	12
Metodik	
Kulturella värden	
Sociala värden	
Ekologiska värden	
Blå Spåret	
Prioriteringar och riktlinjer	17
Gröna stråk	
Grönområdenas huvudtyper	
Grönområdenas skydd och skötsel	
Planens tillämpning	
Förslag till åtgärder	20
Inventeringar och skötsel förslag	Bilaga

Underlag:

Framtidsplan (Översiktsplan 2005)
Fördjupad översiktsplan för Habo centralort (1997)
Inventeringar av ängs- och hagmarker, nyckelbiotoper
och skyddsvärda träd

Särskild inspirationskälla:

Grönstrukturplan för Vetlanda och Bäckseda

Foto:

Gösta Börjeson

Sammanfattning

Hur skall planen användas?

Det primära syftet med planen har varit att inventera och dokumentera den grönstruktur som är särskilt viktig inom och i anslutning till Habo tätort. Vidare skall planen visa hur de gröna ytorna skall användas, skötas och hur de kan utvecklas i framtiden.

Planen avses inte att antas som ett program i enlighet med plan- och bygglagen utan kommer att fungera som ett kunskapsunderlag för fortsatt fysisk planering.

Planområdets avgränsning sammanfaller med gränsen för den fördjupade översiktsplanen för Habo centralort, antagen 1997.

Inventeringen

Grönområden inom den befintliga bebyggelsen och i tätortens närhet har inventerats. Vissa delar av planområdet har inte undersökts närmare. Det rör sig om mark där några konflikter med annan markanvändning inte ansetts föreligga.

Grönområdenas värden har indelats i kategorier med avseende på kulturella, sociala och ekologiska intressen. Förslag till skötsel av områdena har upprättats.

Inventeringen redovisas som bilaga till denna rapport.

Redovisning av övriga intressen

I planen redovisas rådande riksintressen för naturvård, turism och friluftsliv, värdefulla mineral samt ängs- och hagmarker och nyckelbiotoper.

De gröna stråken

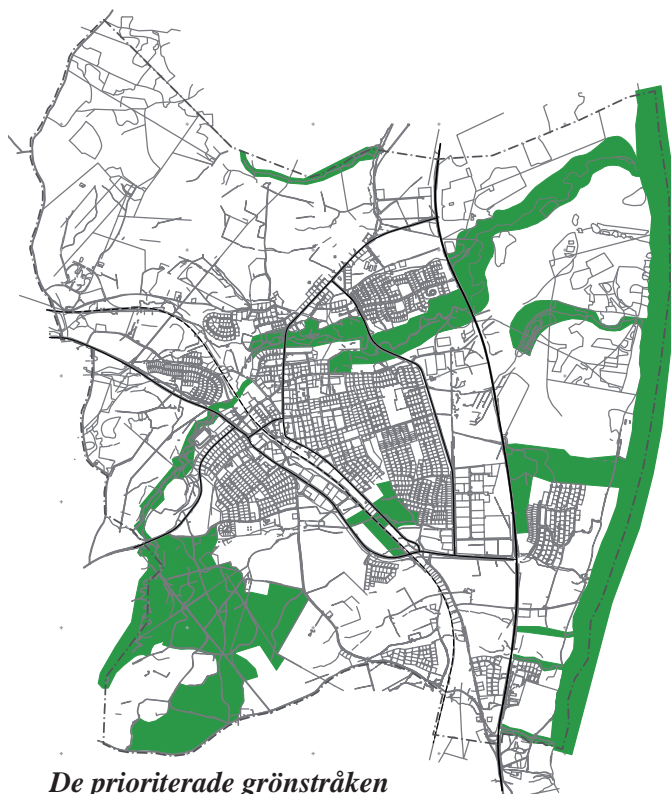
Resultatet av inventeringen har lett till ett antal särskilt viktiga gröna stråk har identifierats. Det är bäckravinerna, spårområdet vid Gränsenstugan, Bokskogen, Vätterstranden och Bränninge hage. Vidare har det ansetts viktigt att ägna särskild uppmärksamhet åt gång- och cykelstråken, både befintliga och framtida.

Förslag till åtgärder

I planen rekommenderas att mera detaljerade, fleråriga skötselplaner upprättas för de ovan nämnda gröna områdena.

Information till allmänheten om den gröna strukturen i tätorten och dess grannskap skall tas fram. Som underlag skall den gjorda inventeringen användas.

Slutligen understryks att grönstrukturplanen skall utgöra underlag för fortsatt fysisk planering av tätortens utveckling.



De prioriterade grönstråken



0 1500 3000 m

Inledning

Planens syfte

Det huvudsakliga syftet med grönstrukturplanen är att identifiera de grönytor som är särskilt viktiga ur kulturell, social och ekologisk synpunkt samt att tydliggöra hur de skall användas, skötas och utvecklas i framtiden. Planen skall bilda underlag för den fysiska planeringen på både över- och detaljnivå.

Ett annat syfte är att öka kunskapen om grönstrukturen och dess värden genom att utarbeta informationsmaterial om grönstrukturen för allmänhet och skolor med flera.

Som vägledning i arbetet gäller att kommunen skall kunna erbjuda sina invånare och besökare en god livskvalitet i form av gröna miljöer med god tillgänglighet. Tätorten och dess omgivning skall präglas av en rik och varierad naturmiljö med höga värden.



Slutning söder om Kämparp

Bakgrund

Gröna ytor och stråk i olika former är omistliga inslag i våra tätortsmiljöer. Grönområden är viktiga för människans trivsel och hälsa samt för miljön och klimatet.

I tätorterna har grönområdena ofta betraktats som något som "blivit över" och som i takt med att markvärdena stigit kommit att betraktas som reservmark för bebyggelse. Följden har i många fall blivit att tätorterna mer eller mindre befriats från parker och grönområden. I varje fall har den sammanhängande strukturen, bestående av park- och naturstråk samt gångvägar m.m., styckats upp till förmån för mera kortsiktigt ekonomiska intressen.

Grönområdenas värden har på senare tid börjat uppskattas alltmer. Många kommuner har i flera år inriktat sin översiktliga planering på just den gröna strukturen.

I Habo kommun togs frågan om grönstrukturen upp i mitten av nittiotalet i samband med upprättandet av den fördjupade översiktsplanen för tätorten. I planens åtgärdsprogram togs upprättandet av en grönstrukturplan upp som ett av de mest angelägna projekten.

I början av 2006 ansökte Habo kommun om statsbidrag för att kunna ta fram en grönstrukturplan för Habo tätort. Ansökan gjordes med stöd av förordningen om statliga bidrag till s.k. LONA-projekt (Lokal och kommunal naturvård). I juni 2006 beviljades kommunen ett anslag som skall täcka hälften av den totala utredningskostnaden. Kommunstyrelsen har beslutat om ett anslag med likartade villkor.

Planen omfattar det område som begränsar den fördjupade översiktsplanen för Habo tätort, antagen 1997.

Projektorganisation

Kommunstyrelsen är ledningsgrupp för projektet. Det praktiska arbetet har utförts av en arbetsgrupp med följande sammansättning:

Olov Frankner	Tekniska kontoret
Catarina Kristensson	Miljöförvaltningen
Gösta Börjeson	Naturskyddsföreningen i Habo
Lars Inge Knutsson	L I Knutsson arkitektkontor

Aktuella lagar

De viktigaste lagarna som styr hur grönskan skall behandlas i samhällsplaneringen är miljöbalken samt plan- och bygglagen. Här återges några utdrag ur lagtexterna:

Miljöbalken (MB)

möjliggör att på olika sätt skydda naturen genom bland annat särskilda hänsynsregler och hushållningsbestämmelser. Miljöbalken skall tillämpas så att

- ”människors hälsa och miljön skyddas mot skador och olägenheter oavsett om dessa orsakas av föroreningar eller annan påverkan,
- värdefulla natur- och kulturmiljöer skyddas och vårdas,
- den biologiska mångfalden bevaras,
- mark, vatten och fysisk miljö i övrigt används så att en från ekologisk, social, kulturell och samhällsekonomisk synpunkt långsiktigt god hushållning tryggas, och
- återanvändning och återvinning liksom annan hushållning med material, råvaror och energi främjas så att ett kretslopp uppnås.” (1 kap, 1 §)

Plan- och bygglagen (PBL)

reglerar hur frågor rörande mark och vatten skall hantearas i planering och byggande.

- ”Planläggning skall, med beaktande av natur- och kulturvärden, främja en ändamålsenlig struktur och en estetiskt tilltalande utformning av bebyggelse, grönområden, kommunikationsleder och andra anläggningar.” (2 kap.)
- ”Inom områden med sammanhållen bebyggelse skall bebyggelsemiljön utformas med hänsyn till behovet av parker och andra grönområden.” (4 kap.)
- ”Inom eller i nära anslutning till områden med sammanhållen bebyggelse skall det finnas lämpliga platser för lek, motion och annan utevistelse.” (4 kap.)

Även **kulturminneslagen (KML)** och **skogsvårdslagen (SVL)** innehåller regler som berör vård och bevarande av gröna ytor av olika slag.

Planeringsmål

Nationella mål

Riksdagen beslutade 1999 om ett antal övergripande nationella miljömål, som skall vara uppfyllda inom en generation. Målen beskriver den kvalitet och det tillstånd för Sveriges miljö och naturresurser som är ekologiskt hållbara på lång sikt. Bland målen märks frisk luft, levande sjöar och vattendrag, myllrande våtmarker, levande skogar, ett rikt odlingslandskap, god bebyggd miljö samt begränsad klimatpåverkan.

Riksdagen antog i november 2005 ett antal delmål för att uppnå de nationella miljömålen. I delmålet för God bebyggd miljö anges bland annat att fysisk planering och samhällsbyggande skall grundas på program och strategier för hur grön- och vattenområden i tätorter och tätortsnära områden skall bevaras.

Regionala mål

Länsstyrelsen i Jönköpings län har byggt vidare på de nationella målen och anpassat dem till de lokala förutsättningarna. För målet God bebyggd miljö har formulerats ett antal lokala delmål, varav de flesta skall vara uppfyllda år 2010. För några åtgärder gäller 2005 och 2015 som målår.

Delmålen gäller planeringsunderlag, kulturhistoriskt värdefull bebyggelse, buller, uttag av naturgrus, avfall, energianvändning m.m. i byggnader samt inomhusmiljö.

Länsstyrelsen beslutade om de regionala målen i november 2006.

Kommunala mål

I framtidsplanen för Habo kommun, antagen i januari 2006, formulerades bland andra följande övergripande mål:

- **Attraktivt boende:** Kommunen skall erbjuda attraktivt boende i en trygg miljö, nära till natur och rekreation samt utmärkta kommunikationer.
- **Ren och säker miljö:** Miljömedvetande skall genomsyra all kommunal verksamhet för att få ett samhälle i ekologisk balans.

Begrepp

Både i lagstiftningen och generellt i samhällsplaneringen används flera ord med prefixet ”grön”, vilket ibland kan verka förvirrande. I denna utredning har följande ”gröna” ord använts:

Grönområden och gröna ytor

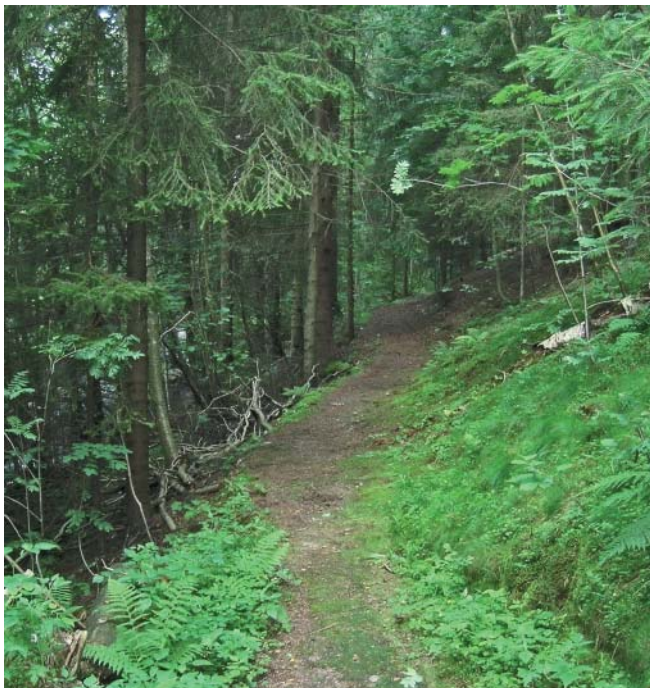
Grönområden eller gröna ytor i eller i anslutning till tätorter avser all mark som inte är bebyggd eller hårdgjord. Begreppet innefattar alltså ängsmark, skog, parker, idrottsplatser, skogskyrkogårdar, minneslundar m.m.

Grönstråk

Grönstråk är grönområden som är fysiskt eller visuellt sammankopplade med varandra och som utgör sammanhängande stråk genom bebyggelsen.

Grönstruktur

Begreppet grönstruktur avser alla former av grönområden och grönstråk som samverkar med varandra i ett mönster och som därmed bildar en struktur. Grönstrukturen kan alltså omfatta all mark inom planområdet som inte är bebyggd eller hårdgjord, inklusive vattenområden. Även privata trädgårdar, som ju i hög grad bidrar till ortens grönska, räknas till begreppet grönstruktur.



Hökesåns ravin väster om Hjovägen

Grönstrukturens grundläggande värden

Grönskan har flera funktioner som både samverkar och förstärker varandra. En damm eller ett vattendrag kan skapa ett rikt växt- och djurliv och vara estetiskt tilltalande. Rester av gamla kulturlandskap utgör ofta värdefulla biotoper och gamla gränser kan ha förvandlats till intressanta grönstråk.

Grönskans grundläggande värden kan delas in i **kulturella, sociala och ekologiska värden**, vilka tillsammans kan bidra till att tillföra kommunen eller orten **ekonomiska värden**.

Kulturella värden

Historisk identitet

Äldre parker och naturområden är viktiga för förståelsen och upplevelsen av ortens kulturhistoria. Olika tiders stilideal och sociala ambitioner avspeglas i deras utformning och placering.

Det omgivande kulturlandskapet har i och med ortens utbredning blivit en del av ortens grönska, vilket görs synligt genom t.ex. stenmurar, rösen och gamla vägar. Kulturlandskapet förmedlar landsbygdens historiska utveckling och skapar förståelse för landskapets särprägel. Fornlämningar är ofta de enda möjligheterna vi har för att få kunskap om vårt ursprung. Kultur- och fornlämningar är därför viktiga att bevara och synliggöra.

Sociala värden

Hälsa och rekreation

Tillgången till parker och naturområden är av stor betydelse för människors hälsa och välbefinnande. Flera studier visar att människors hälsa förbättras genom vistelse utomhus. Barn som vistas mycket ute i naturen har bättre koncentrationsförmåga, bättre motorik och är generellt sett friskare än barn som tillbringar större delen av dagarna i vanlig förskolemiljö. Naturen ger de bästa förutsättningarna för hälsa, lek, motion och andra former av rekreation.

Grönområden är även viktiga rent visuellt. Patienter som har utsikt mot grönska tillfrisknar snabbare och behöver mindre smärtstillande medel än de som har utsikt mot en tegelvägg. Mot bakgrund av den stress som idag genomsyrar vårt samhälle och mångas livsföring spelar vistelse i naturen en stor och viktig roll.

Allergier har ökat på senare tid. Idag är omkring en tredjedel av befolkningen allergisk i olika omfattning. Pollen från vissa växter kan ge allergiska reaktioner, samtidigt som växtligheten som helhet har en luftrenan-

de förmåga. Vid planering av utemiljöer bör man därför ta hänsyn till pollenallergiker genom att välja vissa sorters träd i närheten av skolor eller andra platser där mycket folk vistas.

Tystnad är en bristvara i dagens samhälle. Buller från vägar och industrier upplevs som störande, medan fågelkvitter och lövprassel sällan upplevs som irriterande. Vägtrafik och industriell verksamhet kan medföra risker och utgöra faromoment. Därför är det viktigt att kunna erbjuda invånarna lugna och tysta platser i parker och naturområden.

Ekologiska värden

Hälsa

Ortens grönstruktur och vegetationsvolym har stor betydelse för klimatet och luftkvaliteten. Det finns klara samband mellan bra luft och tillgången på grönområden. Trädvegetationen avkyler och renar luften från stoft och gaser. Även vattenområden fungerar klimatutjämnande.

Vegetationen kan också fungera som effektiva vinddämpare och i viss mån även som bullerdämpare. Biltrafik och många industrier är stora utsläppskällor, och trädbevuxna skyddszoner bör därför finnas längs större vägar och vissa industriområden.

Habo tätort är inte speciellt utsatt för luftföroreningar och dåligt klimat, men det är ändå viktigt att de grönområden och den trädvegetation som finns kan behållas. Orten är gynnad i ekologiskt avseende genom att den är i stort sett helt omgiven av skog och vatten.

Biologisk mångfald

En allt större mängd djur- och växtarter hotas av utrotning. Detta medför att genresurser går förlorade, ekosystemen fungerar sämre och ortens natur blir fattigare på upplevelser.

Naturliga ängs- och hagmarker har minskat kraftigt under 1900-talet och andelen lövskog har i det moderna jordbruket ersatts med barrskog. Den minskade andelen betesdjur gör att markerna växer igen. Alla dessa faktorer gör att landskapet förändras från ett öppet och småskaligt ängs- och hagmarkslandskap till ett mörkare, mer monotont landskap dominerat av barrskog.

En grönstruktur med stråk mellan större kärnområden är alltså viktig för att den biologiska mångfalden inte skall utarmas. Artrika områden i ortens närhet är särskilt viktiga, då de kan förmedla kunskap om naturvärden och biologisk mångfald.

Alla åar inom området rinner mot Vättern och bildar i sitt nedre lopp djupa raviner. Dessa har bildats genom en hastig sänkning av Vättern vid den senaste istidens slutskede.

Åarnas biologiska värde utgörs av deras betydelse som lekområde för harr och öring. Fågellivet i bäck-

arna är främst intressant genom förekomsten av strömstare. Floran är lundartad och avviker markant från omgivningen. Utefter bäckarna ses bredbladiga gräs och många ormbunksarter.

Hökesån med biflödet Pirkåsabäcken är mest intressant ur biologisk synpunkt, främst med avseende på deras betydelse för öringens reproduktion. Ett naturreservat är planerat för sträckningen mellan mynningen och Habo kyrka.

Dagvattenhantering

Parker och grönområden kan ta emot stora delar av ortens dagvatten. Genom att omhänderta dagvatten lokalt i vattendrag, dammar och våtmarker kan man utnyttja markens och växternas egen reningsförmåga. Belastningen på reningsverken minskar, då rening av dagvatten och utjämning av nederbördstoppar sker i naturen. En väl utformad och estetiskt tilltalande damm kan höja ortens värde för rekreation och naturupplevelser och samtidigt öka den biologiska mångfalden.

Ekonomiska värden

De värden som behandlats här ovan samverkar och sammanfaller ofta med varandra. En väl fungerande och attraktiv grönstruktur alstrar även samhällsekonomiska vinster.

Naturen ger många ekologiska värden som genom billiga kretsloppslösningar kan ge stora ekonomiska vinster. Klimatförbättring, vinddämpning, rening av vind och vatten, bullerdämpning, nedbrytning av organiskt material m.m. är några viktiga tjänster som naturen tillhandahåller.

Andra ekonomiska värden alstras genom att grönskan erbjuder människor plats för rekreation och friluftsliv. God tillgång på grönområden minskar ohälsotalen på ett påtagligt sätt.

Attraktiva natur- och kulturmiljöer i kommunen ger en ökad turism, som ju är en allt viktigare näring och inkomstkälla. En attraktiv ort eller kommun med hög trivselsfaktor är viktig för att locka till sig nya invånare och nya företag.



Grönstrukturplanens avgränsning

Habo tätort – en kort beskrivning

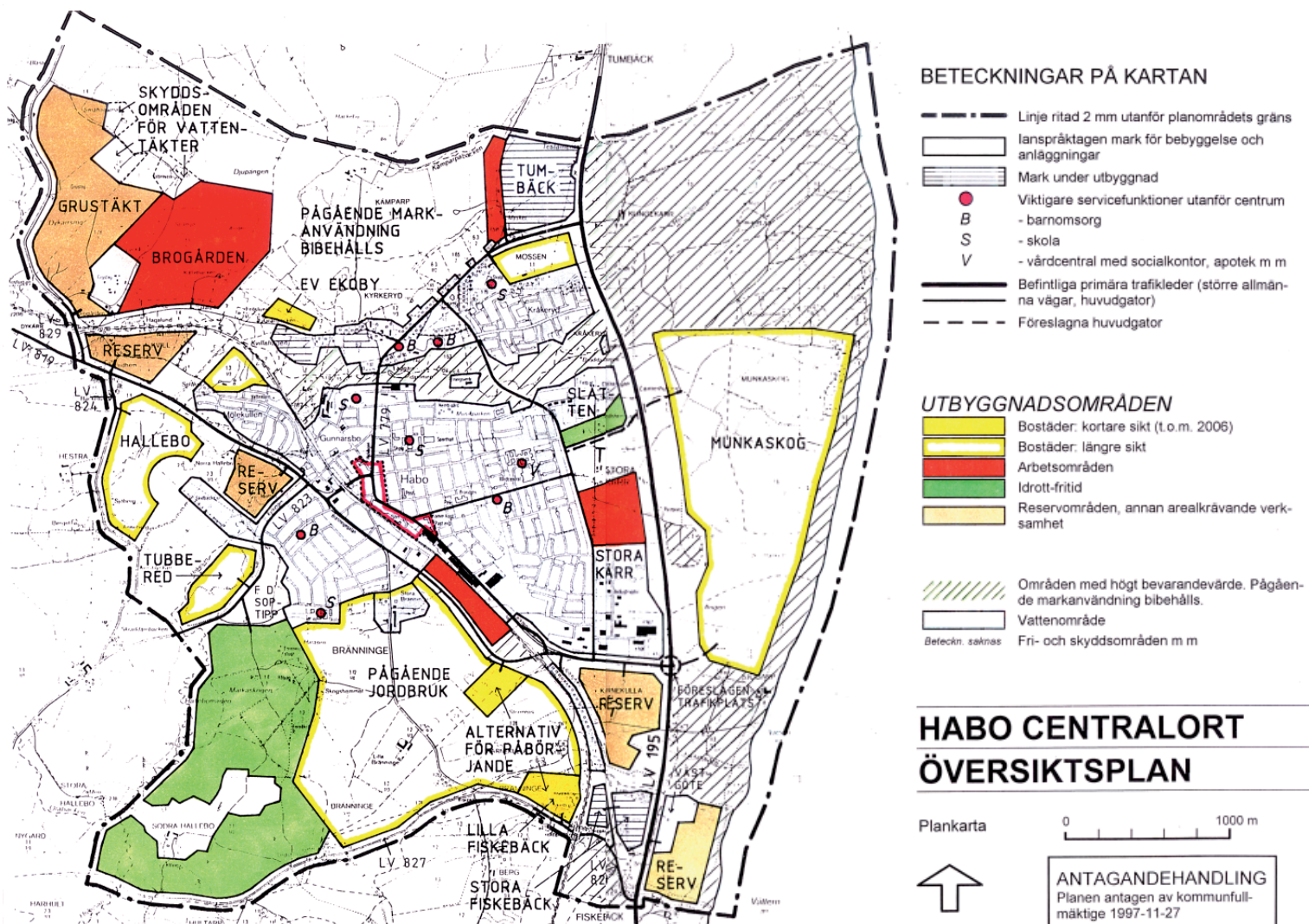
Habo tätort upplevs som en ort med riklig grönska. Både de bebyggda och de obebyggda delarna domineras av trädvegetation, utan att för den skull ge intrycket av skogsbygd. I alla väderstreck finns odlad mark med varierad arrondering som åtskiljs av skyddande skogsridåer. Den kuperade terrängen ger en extra dimension åt den estetiska upplevelsen. Stora delar av orten och dess närområde har en vidsträckt utsikt över Vättern och landskapet på sjöns östra sida.

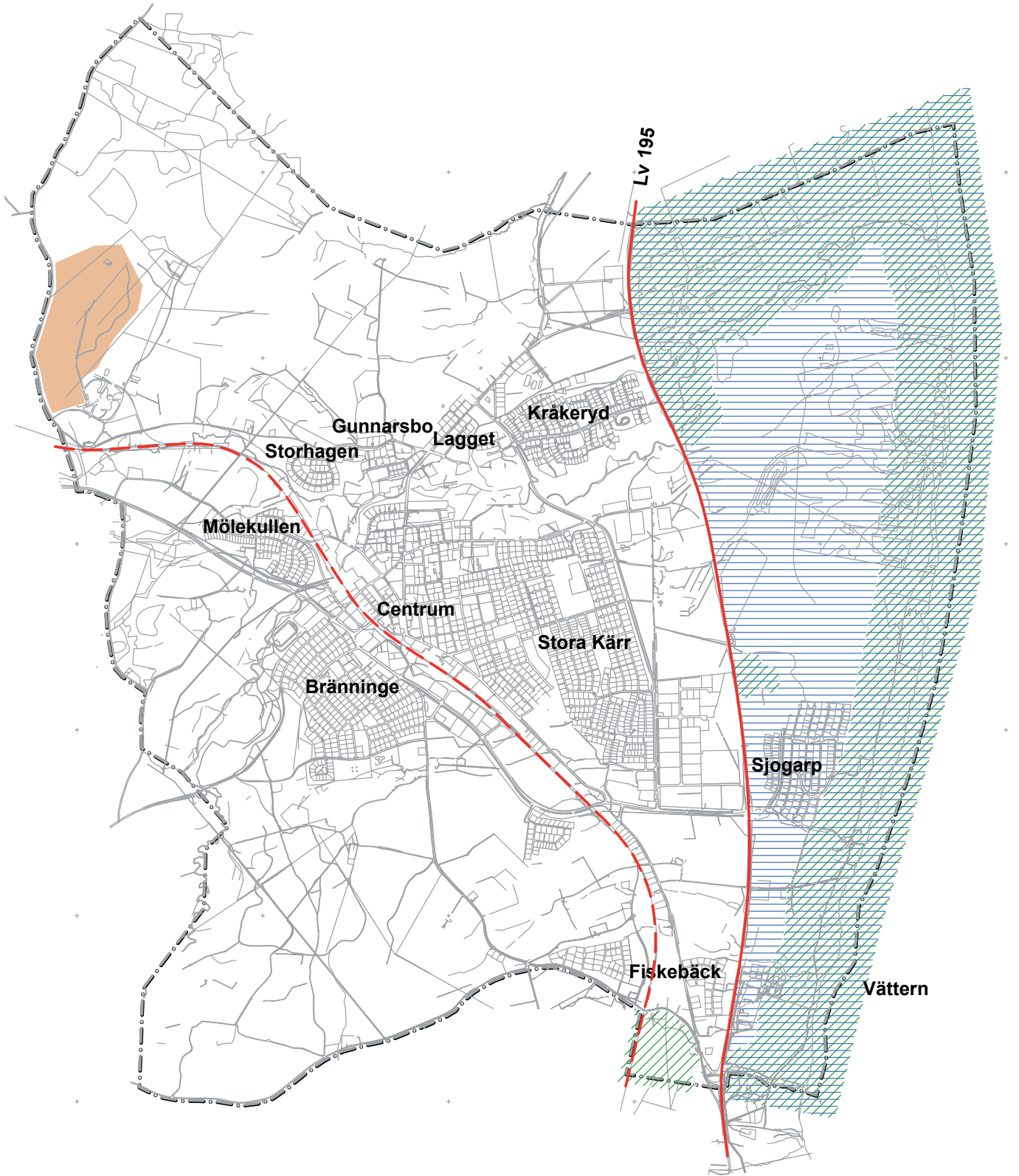
Bostadsbebyggelsen består mest av småhus och småskaliga flerbostadshus. Näringslivet domineras av tillverkningsindustrin. Både bostadsbyggandet och industrin har expanderat starkt under en lång följd av år.


Vättern med strandområden utgör riksintressen för naturvård samt turism och friluftsliv. Vättern är också riksintressant för yrkesfiske och utgör Natura 2000-område. Bokskogen samt ett område vid Fiskebäck är också utpekade som Natura 2000-områden, som enligt miljöbalken även skall betraktas som riksintressen. Brogårdens sandtäkt utgör riksintresse för värdefulla mineral.

Den fördjupade översiktsplanen

Kommunfullmäktige antog 1997 en översiktsplan för Habo tätort. Översiktsplanens fysiska avgränsning är identisk med avgränsningen för grönstrukturplanen.



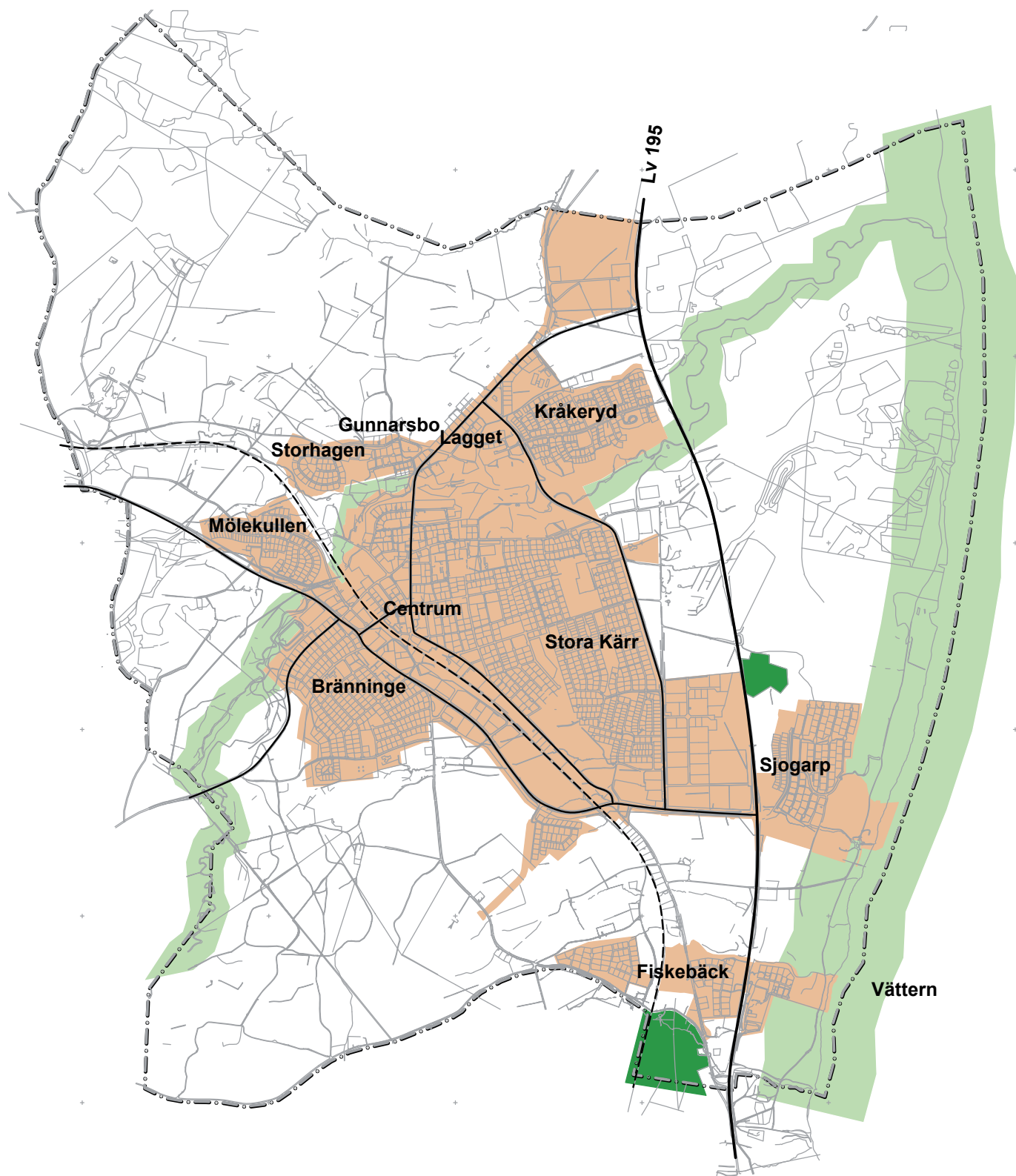





-  Naturvård
-  Turism och friluftsliv
-  Värdefulla mineral
-  Kommunikationer

Riksintressen



1:30 000



-  Strandskydd
-  Naturreservat/Natura 2000*
-  Detaljplanelagt område

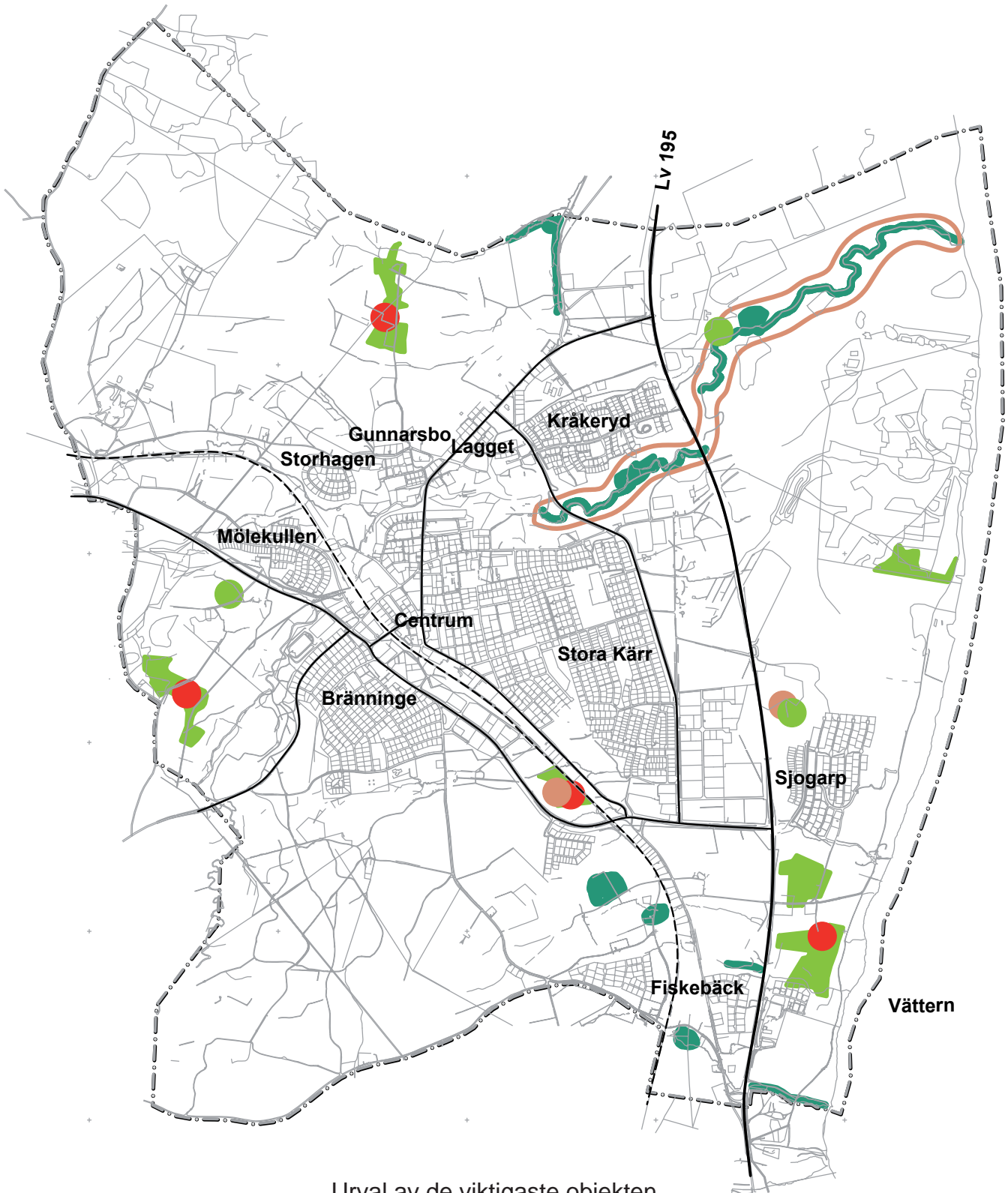
*) Även Vättern utgör
Natura 2000-område

Planer och förordnanden



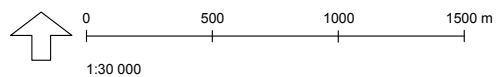
0 500 1000 1500 m

1:30 000



Urval av de viktigaste objekten

- Ängs- och hagmarker, inventerade av länsstyrelsen
- D:o, mindre objekt
- Ängs- och hagmarker, inventerade av jordbruksverket
- Nyckelbiotoper, inventerade av skogsstyrelsen
- Områden med skyddsvärda träd, inventerade av länsstyrelsen



Inventering av tätortens grönstruktur

Metodik

Tätortens grönstruktur har inventerats och dokumenterats i text och bild. Samtliga inventerade områden har klassificerats med avseende på deras huvudsakliga värden ur kulturell, social och ekologisk synpunkt.

Vissa delar av det område planen omfattar har inte undersökts närmare. Det rör sig i huvudsak om jordbruksmark, obebyggd mark som är planlagd för bebyggelse samt mark där några konflikter med annan markanvändning inte har kunnat förutses.

Planområdets nordvästligaste del, Brogården–Dykärmsmo, utnyttjas för grustäkt och därmed sammanhängande industriell verksamhet. Denna markanvändning väntas bestå under överskådlig tid. Några kända planer på annan användning finns inte, varför denna del av området inte närmare har undersökts.

Inventeringen redovisas i särskild bilaga till denna grönstrukturplan.



Halleboberg



Musikparken

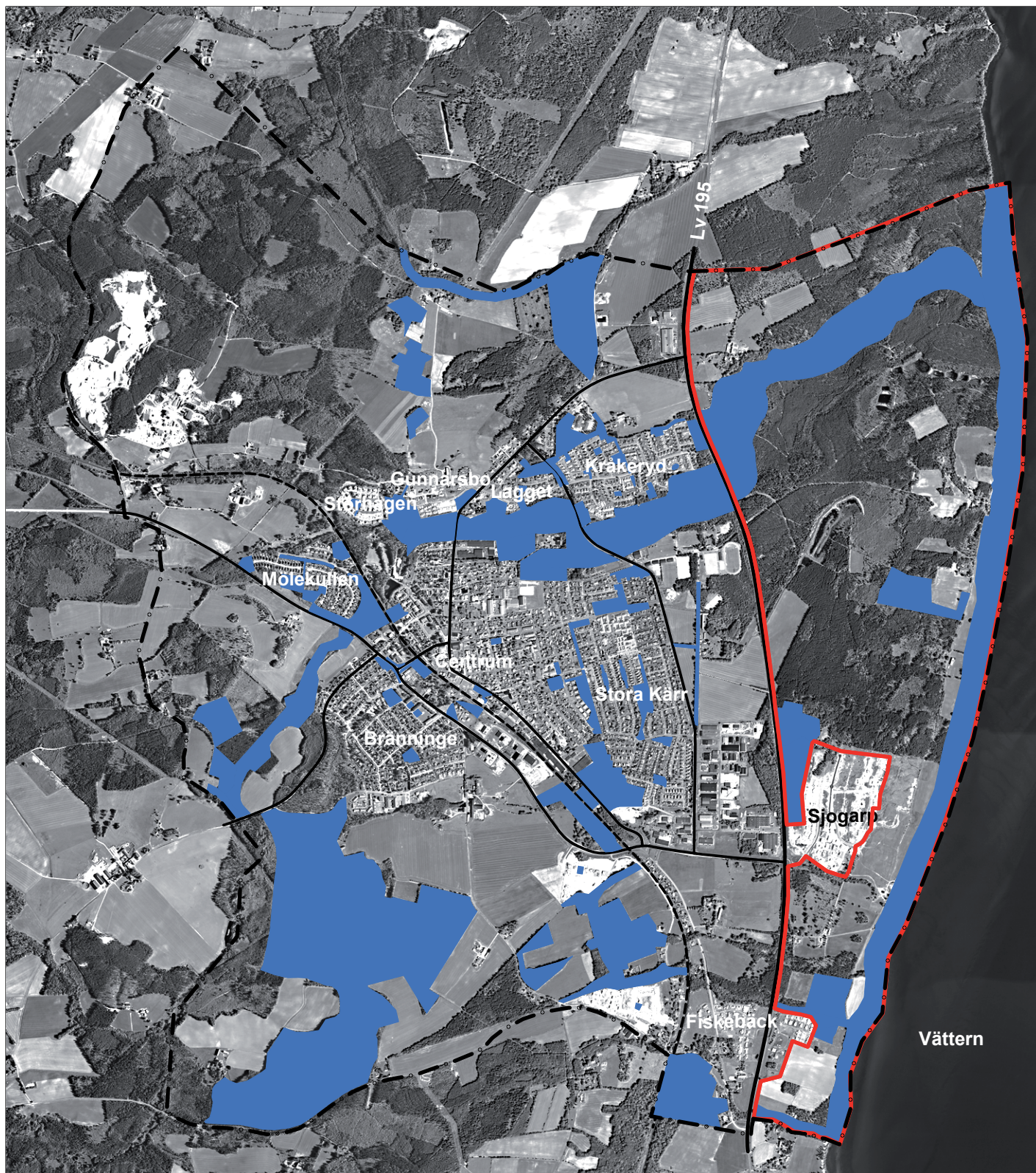


 Kulturella värden



0 500 1000 1500 m

1:30 000



Området mellan länsväg 195 och Vättern innehåller dels avgränsade ytor av socialt intresse och är dels i sin helhet av socialt värde.

  Sociala värden



0 500 1000 1500 m

1:30 000



Området mellan länsväg 195 och Vättern innehåller dels avgränsade ytor av ekologiskt intresse och är dels i sin helhet av ekologiskt värde.

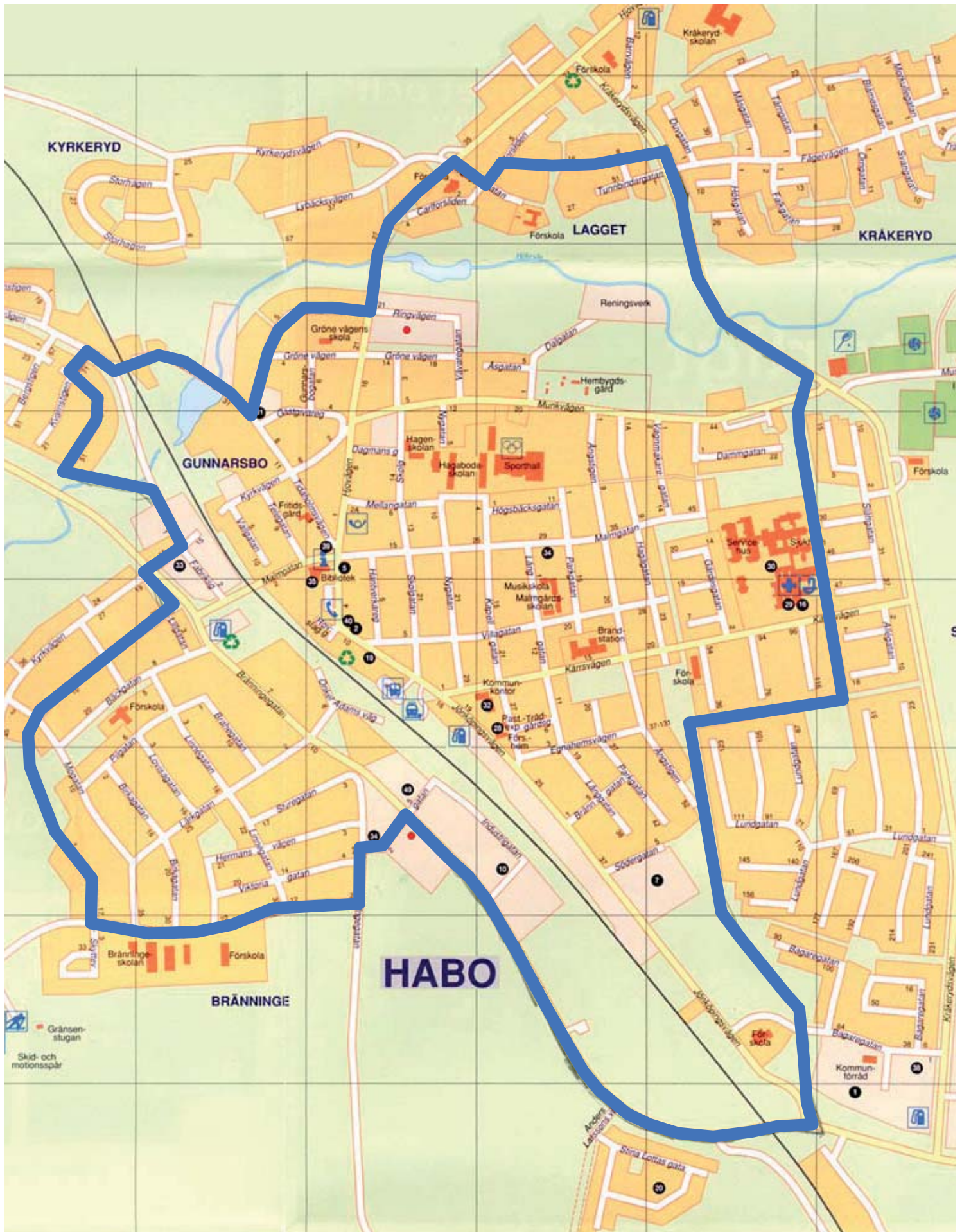
  Ekologiska värden



0 500 1000 1500 m

1:30 000

Grönstrukturplan för Habo tätort



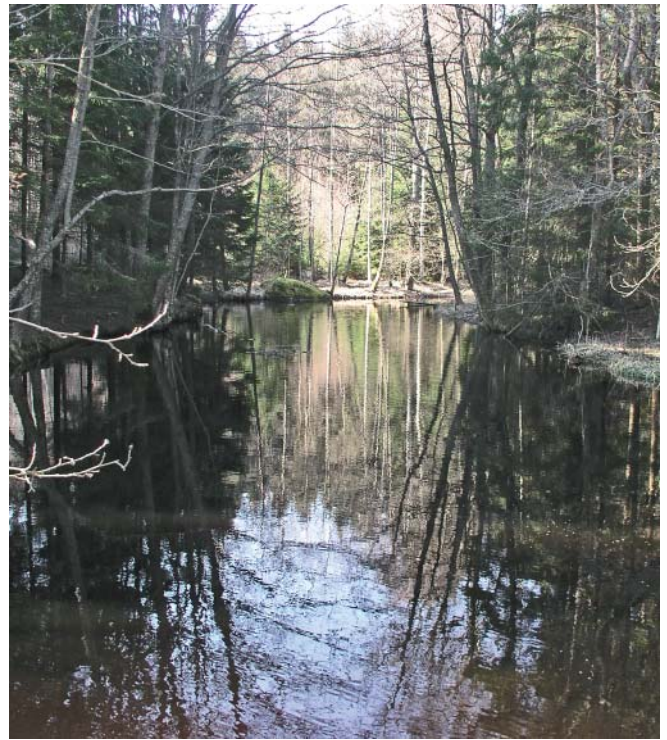
Blå Spåret - ett befintligt gång- och cykelstråk runt tätorten, 7,5 km
skala 1:10 000

Prioriteringar och riktlinjer

Boende med livskvalitet är mer än bara en tomt och ett hus. Närheten till grönområden av varierande storlek och utformning är viktig för alla åldrar, inte minst för dem som efter en stressig vardag behöver ladda sina batterier samt få vila och avkoppling. Om grönområden integreras i bebyggelsen ger denna ett mer varierat intryck och en trevligare upplevelse av omgivningen som annars präglas av asfalt och sten.

För att grönområdena skall få den funktion som avses, bör de planeras samtidigt som bostäderna och inte bara utgöras av restområden som i första omgången inte har kunnat tas i anspråk för bebyggelse. I första hand bör redan befintliga naturområden tas till vara och integreras i kommunens fysiska planering.

Det är också viktigt att göra alla gröna områden och stråk i största möjliga utsträckning tillgängliga för de funktionshindrade.



Hökesåns östra del

Gröna stråk

Av de strukturbildande grönområdena och grönstråken som finns inom planområdet har följande områden bedömts som viktigast att bevara och utveckla:

Bäckravinerna

Ravinerna har stor betydelse för tätortens biologi. Inte enbart för att de innehåller många intressanta växt- och fiskarter, utan också för att de binder samman flera gröna områden. Ofta innehåller ravinerna element från alla tre värdekategorierna: kulturella, sociala och ekologiska.

Den viktigaste är Hökesåns ravin som länkar samman en lång rad intressanta grönområden. Liknande värdefulla stråk utgörs av Malmabäcken, Kämparpabäcken och Kockabäcken.

Spårområdet vid Gränsenstugan

Detta är ett stort och välbesökt friluftsområde, som tillsammans med kringliggande områden vid Hallebo utgör en viktig tillgång för tätortens invånare.

Bokskogen

Rester av den bokskog som Per Brahe anlade på 1500-talet återfinns även utanför det nuvarande reservatet. Ett utvidgat bokskogsreservat bör bildas med ett stråk som förbinder tätorten med vätterstranden och som blir en viktig tillgång för både närboende och besökare.

Vätterstranden

Hela området mellan länsvägen och stranden är klassat som riksintresse för turism och friluftsliv. Strandzonen binder samman de östligaste delarna med ett flertal bäckraviner som skär igenom området från väster till öster. Hagmarker bildar tillsammans med värdefulla bestånd av ek och bok en mosaik av naturtyper. Om riksintressenas värden tas tillvara kan de bli av stor betydelse för hela kommunens attraktionskraft.

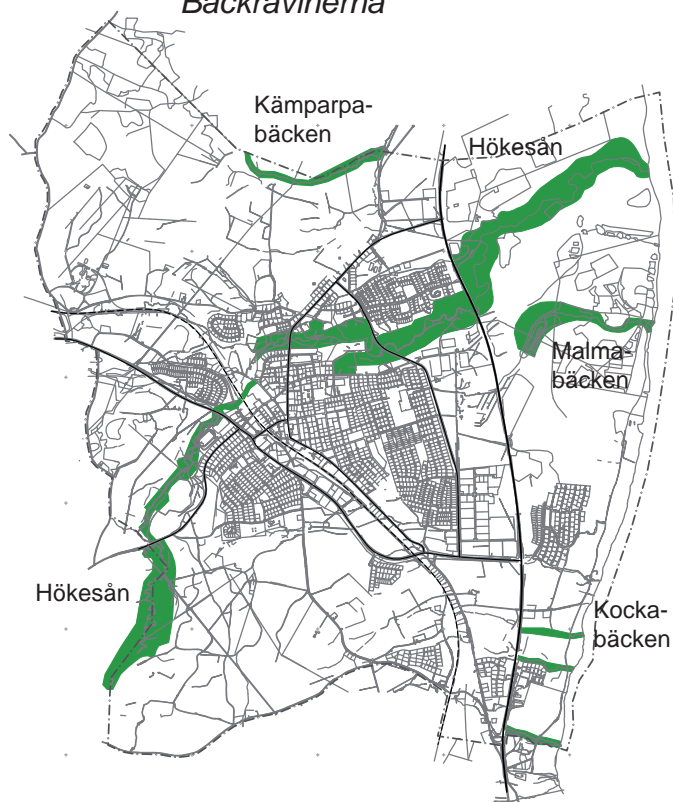
Bränninge hage

Hagen tillhör de klassade hagmarkerna från länsstyrelsens inventering 1990. Den bildar tillsammans med angränsande områden ett sammanhängande grönstråk i tätortens centrala delar. Området har en variation av naturtyper från öppen hagmark till lövskog samt från alkärr till torrbacke. Gångstråk förenar de olika delarna som också innehåller ett par lekparkar. Det måste betecknas som tämligen unikt att kunna ha en ekhage med orkidéer så tätt inpå centrum.

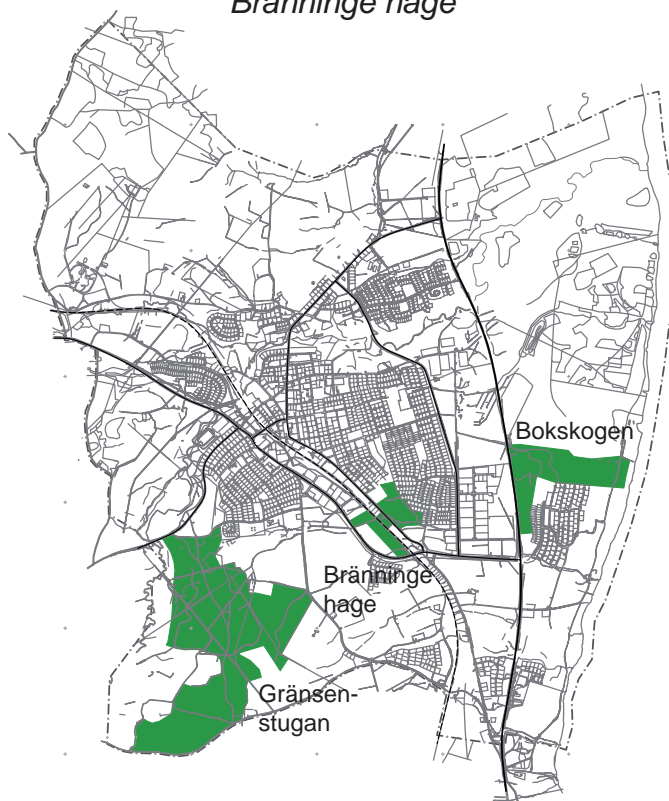
Gång- och cykelstråk

Utöver de fem ovan nämnda stråken är det också viktigt att göra gång- och cykelvägarna, både befintliga och planerade, mera intressanta genom att låta dem följa grönstråk samt passera lekplatser och andra attraktiva delar av landskapet.

Bäckravinerna



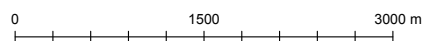
*Spårområdet vid Gränsenstugan
Bokskogen med omgivning
Bränningehage*



Vätterstranden



De gröna stråken



Grönområdenas huvudtyper

I grönområdena bör man eftersträva att inkludera befintliga natur- och kulturvärden som till exempel torpruiner, kvarnar, ängs- och hagmarker m.m. I Habo finns goda förutsättningar att erbjuda invånarna alla dessa kvaliteter utan större kostnader. Viljan och kunskapen att ta dem till vara är egentligen det enda som behövs.

Grönområdena kan indelas i följande tre huvudtyper:

1. De yngsta och deras föräldrar skall ha tillgång till väl utrustade lekplatser. Dessa får inte vara för små, kala och sterilt utformade utan verkligen stimulera till lek och upptäckter. Det finns både goda och mindre goda exempel i tätortens bostadsområden.
2. För de flesta åldrar passar naturområden med varierad utformning. Dessa bör ha en blandning av klippta ytor och planerade stigar samt mer friväxande delar. Är området tillräckligt stort bör belysning och bänkar för vila ingå. Flera bostadsområden kan dela på sådana områden och samtidigt fungera som naturliga avskiljare mellan dem. Det finns flera exempel på sådana områden i Habo.
3. Slutligen skall det finnas större områden för motion och naturupplevelser. Dessa kan ligga i kanten av tätorten, men så att de kan nås på gångavstånd för de flesta. Goda exempel är friluftsområdet vid Gränsenstugan och naturreservatet Habo bokskog öster om länsväg 195.

Bilderna här bredvid är exempel på områden av de beskrivna huvudtyperna.



Typ 1: Lekpark i Storhagen



Typ 2: Parkområde vid vårdcentralen



Typ 3: Habo bokskog

Allé vid Stora Kärr



Grönområdenas skydd och skötsel

Grönområdena kan skyddas genom bestämmelser i detaljplan, genom bildande av reservat eller tecknande av skötselavtal med markägare. För flera av de inventerade grönstråken gäller förordnande om strandskydd. Bokskogen och Fiskebäcks ängar ingår i nätverket Natura 2000 och skyddas dessutom genom förordnande om naturreservat.

Några omedelbara intressekonflikter förutses inte när det gäller de grönområden och grönstråk som tagits upp i denna utredning. Frågan om förstärkt skydd tas upp i samband med annan planering eller andra åtgärder som kan beröra områdena i fråga.

Den löpande skötseln bör ske i huvudsaklig överensstämmelse med vad som föreslås i inventeringen. Det bör i detta sammanhang påpekas att för mark som inte är i kommunal ägo skall sköselförslagen ses som rekommendationer.

Planens tillämpning

I förslaget till åtgärder förtecknas vad som bör vidtas för att öka kvaliteten på respektive område ur kulturell, social och ekologisk synpunkt. Det kan handla om fysiska åtgärder på marken, fortsatt planering i olika former och reservatsbildning eller detaljplanläggning.

Åtgärderna är av skilda slag och olika vikt. Någon angelägenhetsgrad redovisas inte i denna utredning. Sådana överväganden måste föregås av projektering, kostnadsberäkningar och sammanvägning med andra kommunala åtaganden.

De förslag som framläggs är avsedda att utgöra underlag för en revidering och översyn av den fördjupade översiktsplanen för tätorten. Många åtgärder är dock av det slaget att de omedelbart kan genomföras.



Förslag till åtgärder

Skydds- och skötselplaner

Med utgångspunkt från de sköselförslag som redovisas i bilagan till denna plan upprätta mera detaljerade, fleråriga skötselplaner för nedanstående områden samt bedöma behovet av ytterligare skyddsåtgärder.

- Bäckravinerna
- Spårområdet vid Gränsenstugan
- Bokskogen
- Vätterstranden
- Bränninge hage

För bokskogen handlar det i första hand om att undersöka möjligheterna att utvidga det gällande naturreservatet. Målet är att kunna säkerställa ett attraktivt grönstråk som på sikt kan sträcka sig från tätortens centrum till Vätterns strand.

Gång- och cykelstråken

Gång- och cykelvägarna skall utgöra attraktiva förbindelseleder inom tätorten. De skall vara estetiskt tilltalande, passera intressanta platser samt, sist men inte minst, vara väl belysta nattetid för att minska risken för överfall och annan brottslighet.

Befintliga gång- och cykelvägar skall ses över för att om möjligt kunna förbättra deras standard i ovan nämnda avseenden. Eventuellt kan någon eller några vägar behöva flyttas.

För att göra promenader och cykling till attraktiva alternativ för kortare resor skall upprättas en gång- och cykelledsplan. I planen skall redovisas det befintliga nätet och behovet av kompletterande sträckor.

Information till allmänheten

Insatserna bör bestå av distribution av broschyrer samt information på kommunens hemsida. Det bör också sättas upp informationsskyltar på särskilt intressanta platser.

Den utförda inventeringen av intressanta grönområden och stråk innehåller både text och bilder som kan utgöra stommen i ett intressant informationsmaterial.

Fortsatt arbete

Denna grönstrukturplan skall utgöra underlag för fortsatt fysisk planering av tätortens utveckling.



VÅRT GRÖNA HABO

Grönstrukturplan för Habo tätort