

## Kallelse till socialnämnden

<b>Nämnd</b>	Socialnämnden
<b>Tid</b>	Onsdagen den 25 oktober 2023 klockan 17.00
<b>Plats</b>	Höger kammarsal, kommunhuset
<b>Justerare</b>	Nicklas Gustavsson

## Föredragningslista

### Nr Ärende

1. Val av justerare och tid för justering  
Tid för justering: fredag den 27 oktober kl. 15.30
2. Godkännande av dagordning
3. Månadsuppföljning september  
Föredragande: Anna-Carin Alzén
4. Information från funktionshinderomsorgen  
Föredragande: Ann-Louise Gillek Elwing
5. Förslag på utökad tillämpning av förenklad biståndshandläggning  
Föredragande: Ellen Strömberg
6. Information om rambeslut  
Föredragande: Ellen Strömberg
7. Presentation av resultatet för äldreundersökningarna 2023 "Vad tycker de äldre om äldreomsorgen"  
Föredragande: Ellen Strömberg
8. Presentation av resultaten för enhetsundersökningen LSS 2023  
Föredragande: Ellen Strömberg
9. Socialförvaltningens verksamhetsanalyser gällande lokalförändringar - budget 2025 (2025-2027)  
Föredragande: Pernilla Ekstrand
10. Information om rapportering av ej verkställda beslut - kvartal 3 2023  
Föredragande: Pernilla Ekstrand

**Nr    Ärende**

11. Sammanträdestider 2024  
Föredragande: Sara Svenningsson
12. Verksamhetsplan med budget för Samordningsförbundet  
Föredragande: Pernilla Ekstrand
13. Delegationsärenden
14. Informationsärenden

Hans Jarstig  
Ordförande

Sara Svenningsson  
Sekreterare

## Månadsuppföljning september 2023

### Förslag till beslut

Informationen läggs till handlingarna.

### Beskrivning av ärendet

Månadsrapporten omfattar uppföljning av ekonomi.

Anna-Carin Alzén  
Biträdande ekonomichef

Bilaga:  
Månadsrapport september 2023

# Månadsrapport sept 2023

## Socialförvaltningen



# Innehåll

1	Resursuppföljning .....	2
1.1	Ekonomiskt utfall och prognos .....	2

# 1 Resursuppföljning

## 1.1 Ekonomiskt utfall och prognos

Det ekonomiska utfallet och prognosen redovisas här uppdelat på drift och investering. Uppföljningen av driften redovisas per verksamhet. När det gäller investeringarna redovisas totalen för förvaltningen/nämnden. I kommentarerna beskrivs de väsentliga avvikelserna.

### 1.1.1 Driftsuppföljning (Tkr)

Verksamhet/enhet	Budget helår	Prognos helår	Avvikelse Budget - Prognos
Politisk verksamhet	687	687	0
Socialförvaltningen gemensamt	11 403	9 803	+1 600
Övergripande ÄO/FO o hälso- o sjukvård	41 154	42 154	-1 000
Äldreomsorg	91 326	94 426	-3 100
Funktionshinderomsorg	54 702	54 902	-200
Individ- o familjeomsorg	30 539	28 539	+2 000
Flykting o integration	27	27	0
<b>Total</b>	<b>229 839</b>	<b>230 539</b>	<b>-700</b>

#### 1.1.1.1 Kommentar till driftsuppföljning

Socialnämndens prognos för året hamnar totalt på – 700 tkr, varav ca 500 tkr beror på nettokostnaden till följd av utköp och försäljning av bilar.

För socialförvaltningen gemensamt redovisas ett överskott på + 1 600 tkr. Detta beror bl.a. på vakanser då nya tjänster inte varit tillsatta från årets början.

Övergripande äldre- och funktionshinderomsorg samt hälso- och sjukvård hamnar på en prognos på – 1 000 tkr. Detta beror på följande poster: inhyrd bemanning på biståndsenheten -900 tkr, ökade kostnader för inhyrd bemanning m.m. HS-enheten – 200 tkr, personalkostnader inom ledning och administration + 500 tkr och utköp av bilar när leasingkontrakt löper ut – 400 tkr.

Prognosen för äldreomsorgen ligger på – 3 100 tkr, vilket är en försämring med 1 000 tkr jämfört med föregående månad. I denna prognos ingår prestationsbaserat statsbidrag för bemanning av sjuksköterskor 2021 och 2022 på 2 mnkr. Den försämrade prognosen beror bl.a. på ökad volym inom hemtjänsten och lägre brukartid inom hemtjänsten.

Det är lägre kostnader (+1 000 tkr) på särskilt boende p.g.a. att alla platser inte varit tillgängliga hela året på demensavdelningen Gläntan. Volymen har ökat inom hemtjänsten och prognosen för LOV-potten är – 2 700 tkr. Den egna hemtjänstens avvikelse uppgår till -2 200 tkr, vilket beror på lägre brukartid p.g.a. introduktion mm och kostnader för övertid och sjukfrånvaro. Övriga förklaringar till avvikelsen är ökade kostnader bemanning korttidsenheten – 1 000 tkr, ökade kostnader natten – 1 600 tkr, lägre kostnader dagverksamhet +700 tkr, Hemteam +500 tkr, avgiftsintäkter +400 tkr, lokaler +600 tkr, kostnad till Regionen för utskrivningsklara -700 tkr och övrigt -100 tkr.

Inom funktionshinderomsorgen ser det ut att bli ett underskott på -200 tkr. Detta beror på ökade behov på korttids/fritids Kråkan – 1 500 tkr, ökade behov inom personlig assistans -700 tkr och externa placeringar – 100 tkr. Gruppboendena och daglig verksamhet ser ut att gå med överskott.

För individ- och familjeomsorgen redovisas ett överskott på 2 000 tkr. Även här har inte alla tjänster varit tillsatta under året och det har varit låga kostnader för arbetsmarknadsinsatser i början av året. I denna prognos hamnar försörjningsstödet på +300 tkr i avvikelse och placeringarna på +600 tkr.

Av underskottet på 700 tkr utgörs 500 tkr av nettokostnaden till följd av utköp och försäljning av bilar. Detta är en engångskostnad. Återstående underskott förväntas täckas av en återbetalning från Försäkringskassan avseende personlig assistans.

### 1.1.2 Investeringsuppföljning (Tkr)

Verksamhet/enhet	Inv budget helår	Utfall tom aktuell period	Prognos helår	Avvikelse Budget - Prognos
Socialförvaltningen	4 029	1 451	4 029	+/- 0

#### 1.1.2.1 Kommentar till investeringsuppföljning

Prognosen är förnärvarande att inte hela budgeten går åt i för uppfräschningen av Kärrsgården och införandet av 2 moduler i beslutstödssystemet Hypergene. Medlen kommer istället att behövas under 2024. Däremot kommer det gå åt mer budget vad gäller inventarier m.m. Orsaken till detta är att alla avdelningar inom äldreboendet och

korttidsboendet behöver har larm och möbler i gemensamma utrymmen redan under 2023 p.g.a. omflyttningar under arbetet med avloppet.

.



## Förenklad biståndsbedömning i hemtjänsten

### Förslag till beslut

Personer som fyllt 70 år kan ansöka om stöd med förenklad biståndsbedömning för följande hemtjänst;

Hemliv

- Städning
- Fönsterputsning och gardinupphängning högst 1 gång om året sker i det antal fönster som finns i högst två rum och kök.
- Hushållsgöromål
- Renbäddning
- Tvätt och klädvård
- Matdistribution
- Inköp
- Apoteksärenden

Högst 20 timmar per månad beviljas per hushåll. Omfattningen för insatserna beviljas enligt Habo kommuns riktlinjer.

Personer som fyllt 65 år kan ansöka om stöd med förenklad biståndsbedömning för följande hemtjänst;

Känsla av trygghet/kommunikation

- Trygghetslarm

Stöd som beviljas enligt socialtjänstlagen 4 kapitlet paragraf 2a är tidsbegränsade och omprövas vid förändrade behov.

## Beskrivning av ärendet

### Förenklat beslutsfattande om hemtjänst till äldre personer enligt 4 kap. 2a § SoL

Socialnämnden får enligt socialtjänstlagen, SoL, erbjuda hemtjänst till äldre personer utan föregående behovsprövning. I hemtjänst kan såväl personlig omvårdnad som service ingå. Service är till exempel praktisk hjälp med bostadens skötsel, hjälp med inköp, ärenden på post och bank, tillredning av måltider samt distribution av färdiglagad mat. Med personlig omvårdnad avses insatser som därutöver behövs för att tillgodose fysiska, psykiska och sociala behov. Det kan till exempel innebära hjälp med att äta och dricka, klä sig, förflytta sig och sköta personlig hygien. Det kan också vara ledsagning eller andra insatser som behövs för att bryta isolering eller insatser för att den enskilde ska känna sig trygg och säker i det egna hemmet. Trygghetslarm är också en sådan insats som innefattas i begreppet hemtjänst. Även samtalsstöd och rådgivning bör kunna erbjudas med stöd av 4 kap. 2 a § SoL. Det är upp till kommunerna själva att avgöra vilka typer av hemtjänstinsatser, och i vilken omfattning dessa ska erbjudas äldre personer enligt den nya bestämmelsen.

Den 1 juli 2018 infördes en ny bestämmelse i socialtjänstlagen, SoL, som innebär att socialnämnden utöver vad som följer av 4 kap. 1 § SoL får erbjuda hemtjänst till äldre personer utan föregående behovsprövning. Ett beslut som fattas enligt 4 kap. 2 a § SoL är ett gynnande förvaltningsbeslut. Sådana beslut kan som huvudregel inte återkallas eller ändras. Till skillnad från beslut som fattas med stöd av 4 kap. 1 § SoL är ett beslut enligt 4 kap. 2 a § SoL inte överklagbart genom förvaltningsbesvär.

Ett erbjudande om hemtjänstinsatser enligt 4 kap. 2 a SoL ska föregås av viss information till den äldre personen. Informationsskyldigheten är alltså ett villkor för att kommunen ska få erbjuda hemtjänstinsatser utan föregående behovsprövning. Innan erbjudandet ska den äldre personen, enligt bestämmelsen i 4 kap. 2 a § SoL informeras om:

- I vilken utsträckning och på vilket sätt hen kan påverka utförandet av insatserna
- På vilket sätt kommunerna följer upp insatserna, och
- Rätten att alltid kunna ansöka om bistånd enligt 4 kap 1 § SoL.

#### Uppföljning av biståndsbeslut - biståndshandläggare

Kommunen ska följa upp de insatser som erbjudits den äldre personen utan föregående behovsbedömning, enligt 4 kap. 2 a §. Utgångspunkten för uppföljningen är:

- den äldre personens uppfattning om tjänsterna
- hur tjänsterna motsvarar kommunens riktlinjer
- hur tjänsterna förhåller sig till kravet på god kvalitet enligt 3 kap. 3 § SoL och till värdegrunden såsom den kommer till uttryck i 5 kap. 4 § SoL.

Utgångspunkten är inte den äldre personens behov då dessa inte är bedömda. I uppföljningen ingår att ta upp frågan om det behövs ytterligare bistånd.

### **Uppföljning av utförande – utförare**

Utförare ska tillsammans med brukaren skapa genomförandeplan och följa upp utförandet. Utföraren är skyldig att dokumentera förändringar och tar in uppgifter från brukaren.

### **Utförares skyldighet**

Utföraren är skyldig att meddela biståndshandläggare om behov överstiger de volymer som anges i riktlinjer för biståndshandläggning. Utföraren får inte ersättning för stöd som utförs i större omfattning än överenskommet. Är behovet större ska biståndshandläggare utreda och besluta enligt 4:1 i socialtjänstlagen när brukare ansöker.

### **Förslag på förändrad tillämpning**

Förvaltningen föreslår att samtliga serviceinsatser ska omfattas av förenklad biståndsbedömning och att åldersgränsen sänks till 70 år. Detta för att få en effektivare administration och handläggning.

Efterfrågan på hemtjänst ökar inte när åldersgränsen sänks. Brukaren får betala avgift och för några kommuninvånare är det billigare att anlita RUT-tjänster för städ och tvätt och/eller lösa inköpen via tjänster som tillhandahålls av matvaruaffärer och apotek.

Personer som lever i hushållsgemenskap har skyldighet att hjälpas åt med hemmets skötsel och därför tillämpas inte förenklad biståndsbedömning om någon i hushållet är yngre än 70 år.

## Serviceinsatser

Serviceinsatser avser praktisk hjälp i och kring hemmet.

I begreppet ingår:

- *Städning*

Städning beviljas normalt vid maximalt ett tillfälle varannan vecka. Som skälig levnadsnivå bedöms att en person får högst 2 rum och kök, inklusive hall och badrum, städade. För sammanboende kan tre rum och kök beviljas om de inte delar sovrum. Flyttstädning beviljas inte.

- *Fönsterputsning och gardinupphängning*

Fönsterputs och gardinupphängning beviljas normalt vid ett tillfälle/år.

- *Hushållsgöromål*

Slänga hushållsavfall i samtliga fraktioner(fack) i kärlen som tillhör fastigheten. Diska. Bädda sängen efter natten. Ta in posten. Vattna växter som är placerade inomhus i brukarens sovrum, kök och ett ytterligare rum i bostaden.

- *Renbäddning* (sker i samband med tvätt om det är beviljat)

- *Tvätt och klädvård*

Tvätt beviljas normalt vid ett tillfälle varannan vecka. I tvätt ingår att exempelvis boka tvättstuga, ladda tvättmaskinen, hänga upp och ta ned tvätt, strykning, mangling och lägga in den rena tvätten i skåp.

- *Matdistribution*

Hemleverans av lunch.

- *Inköp*

Inköp beviljas normalt vid ett tillfälle/vecka. I insatsen ingår inköp av dagligvaror i närmaste välsorterade affär samt post, bank- och apoteksärenden. Att skriva inköpslista, handla och plocka upp varor, redovisa kvitton och pengar ingår. Inköp av ”sällanvaror” som exempelvis konditori eller systembolaget beviljas maximalt vid ett tillfälle/månad. Inköpen av sällanvaror sker i Habo tätort.

Om utföraren bedömer att den enskilde klarar att använda internet och bedöms klara inköp på detta sätt ska utförande av inköp ske på detta sätt.

#### *Apoteksärenden*

Stöd att hämta ut läkemedel från apotek. Stödet kan komma att tillgodoses genom digitala inköp.

## **Nuvarande tillämpning av förenklad biståndshandläggning**

### **Förenklad biståndshandläggning för dig som är över 80 år**

Personer som är över 80 år kan ansöka om hjälp via förenklad biståndshandläggning för följande hemtjänst; matdistribution, städning, inköp, tvätt, renbäddning, apoteksärenden

Personer som är över 65  
trygghetslarm

Socialnämnden

Ellen Strömberg  
Verksamhetutvecklare

**Beslutet skickas till**  
Chef biståndsenheten  
IT-samordnare  
Chefer hemtjänst utförare

Dokumenttyp  
TjänsteskrivelseDatum  
2023-10-04Diarienummer  
SN23/74Sida  
1 (2)Mottagare  
Socialnämnden

## Socialförvaltningens verksamhetsanalyser gällande lokalförändringar - budget 2025 (2025-2027)

### Förslag till beslut

Socialnämnden föreslår kommunstyrelsen att ge tekniska förvaltningen i uppdrag att tillgodose socialförvaltningens behov av lokaler enligt vad som är beskrivet i socialförvaltningens verksamhetsanalyser gällande lokalförändringar – budget 2025 (2025-2027).

### Beskrivning av ärendet

Den 15 mars 2023 antog kommunstyrelsen lokalförsörjningsplan 2023-2030 för Habo kommun. Planen ligger till grund för kommunens prioriteringar avseende kommunens lokalförsörjning. Lokalförsörjningsplanen ska bidra till att skapa förutsättningar för ändamålsenliga, hållbara samt kostnadseffektiva lokaler.

I april 2023 beslutade socialnämnden att föreslå kommunstyrelsen att ge tekniska förvaltningen i uppdrag att tillgodose socialförvaltningens behov av lokaler enligt vad som beskrevs i socialförvaltningens verksamhetsanalyser gällande lokalförändringar – budget 2024 (2024-2026).

Sedan dess har lokaler tillgodosetts för daglig verksamhet, boendestöd och för individ- och familjeomsorgen. Dessa delar har därför tagits bort från socialförvaltningens verksamhetsanalyser gällande lokalförändringar – budget 2025 (2025-2027). Lokalbehov som tillkommit och som finns beskrivet är särskilt boende och gruppboende. Övriga lokalbehov har uppdaterats.

Förvaltningarnas identifierade lokalbehov ska fastställas i respektive nämnd. Socialförvaltningen har beskrivit sitt behov av lokaler i dokumentet socialförvaltningens verksamhetsanalyser gällande lokalförändringar – budget 2025 (2025-2027).

Dokumenttyp  
Tjänsteskrivelse

Datum  
2023-10-04

Diarienummer  
SN23/74

Sida  
2 (2)

Pernilla Ekstrand  
Förvaltningschef

Sara Svenningsson  
Utredare

**Bifogad handling:**

Socialförvaltningens verksamhetsanalyser gällande lokalförändringar – budget 2025 (2025-2027)

**Beslutet skickas till**  
Kommunstyrelsen

Dokumenttyp <b>Lokalbehovsanalys</b>	Tillhör process och/eller verksamhetsområde <b>Lokalförskörning</b>	Giltig from <b>2023-10-25</b>
Skapad av <b>Socialförvaltningen</b>	Beslutad av <b>Socialnämnden</b>	Senast reviderad
Mottagare för information om revideringar <b>Kommunstyrelsen</b>		

# **SOCIALFÖRVALTNINGENS VERKSAMHETSANALYSER GÄLLANDE LOKALFÖRÄNDRINGAR BUDGET 2025 (2025-2027)**



## Innehåll

Innehåll.....	2
Lokaler för förvaltningens administration.....	4
Problembeskrivning .....	4
Lokaler för funktionshinderomsorgen.....	5
Korttidsboende enligt LSS .....	5
Problembeskrivning .....	6
Omvärldsanalys .....	6
Verksamhetsanalys.....	6
Lokalbehovsanalys .....	7
Konsekvens/ riskanalys .....	8
Bostad med särskild service enligt LSS- Servicebostad .....	8
Problembeskrivning .....	8
Omvärldsanalys .....	9
Verksamhetsanalys.....	9
Lokalbehovsanalys .....	10
Konsekvens/ riskanalys .....	11
Bostad med särskild service enligt LSS – Gruppboendestad .....	12
Problembeskrivning .....	12
Omvärldsanalys .....	12
Verksamhetsanalys.....	13
Lokalbehovsanalys .....	13
Konsekvens/ riskanalys .....	14
Lokaler för äldreomsorgen .....	14
Särskilt boende för äldre .....	14
Problembeskrivning .....	14
Omvärldsanalys och verksamhetsanalys .....	19
Lokalbehovsanalys .....	20
Konsekvens/ riskanalys .....	21
Dagverksamhet för äldre.....	22
Problembeskrivning.....	22
Omvärldsanalys .....	25
Verksamhetsanalys.....	25
Lokalbehovsanalys.....	26

Konsekvens/ riskanalys ..... 27

## Lokaler för förvaltningens administration

### Problembeskrivning

För att vara attraktiv som arbetsgivare och för att kunna konkurrera med andra kommuner om personal behöver socialförvaltningen kunna erbjuda sina medarbetare en attraktiv arbetsmiljö bland annat i form av kontorsarbetsplatser som hänger ihop med den verksamhet medarbetaren tillhör. På grund av att det inte har funnits några marginaler att växa har arbetsgrupper och enskilda medarbetare behövt flytta runt och splittrats från de arbetsgrupper de tillhör. Den lösning som för närvarande sker i förvaltningen är att fler och fler medarbetare behöver dela kontor. Det finns behov av att hitta en långsiktig, hållbar lösning gällande kontorsarbetsplatser med marginaler att kunna växa och samla chefer och medarbetare. Det finns även behov av toaletter, samtalsrum och sammanträdesrum och större personalrum i anslutning till kontorsarbetsplatser. Förvaltningen har inga kortsiktiga behov av kontorsarbetsplatser.

Befolkningsprognoser visar att behoven av vård och omsorg kommer att öka och därmed blir förvaltningens medarbetare fler. Det ökande behovet inom socialförvaltningen är beskrivet i lokalförsörjningsplanen för Habo kommun 2022-2030. Kärrsgården är en plats där grundverksamhetens behov behöver vara styrande. Lokalerna där behöver kunna användas för att tillgodose brukares behov. Sjuksköterskor och rehab-personal behöver kontorsarbetsplatser och förrådsutrymmen i anslutning till grundverksamheterna. Alla medarbetare inom den nära äldre- och funktionshinderomsorgen behöver tillgång till omklädningsrum och duschar. Individ- och familjeomsorgen, biståndsenheten, chefer, administratörer, ledning och stab behöver inte ha kontorsarbetsplatser i närheten av där grundverksamhet bedrivs. En vinst vore att förvaltningsledning och stab är organiserade tillsammans för en nära samverkan. En annan vinst är att organisera Individ- och familjeomsorgen tillsammans med familjebehandling/öppenvård samt arbetsmarknad och sysselsättning.

Tabellen nedan visar antalet medarbetare som vi har idag och antalet kontor

<b>Tabell</b>			
<b>Fastighet</b>	<b>Beskrivning</b>	<b>Antal kontorsrum</b>	<b>Antal medarbetare</b>
<b>Kärrsgården</b>	Vård- och omsorgschef	1	1
	Enhetschefer	10	12
	Biståndshandläggare	6	7
	Administratörer	3	3
	Bemanningsplanerare	1	2
	Lås- och larmgrupp hemtjänst	1	2
	4 hemtjänstgrupper dag	4	2 arbetsplatser i varje rum
	1 hemtjänstgrupp natt	1	2 arbetsplatser
	Sjuksköterskor	5	22
	Rehabpersonal	4	7
	Planerare	1	2
	Projektledare och verksamhetsutvecklare	1	2
<b>IT-enheten</b>	IT-samordnare	2	2
<b>Kommunhuset</b>	Medarbetare vid socialförvaltningen inkl. förvaltningschef	4	4
<b>Kärrsgården IFO</b>	Medarbetare vid IFO	17	21
<b>Familjecentralen</b>	Medarbetare vid IFO	1	1
<b>Liljekonvaljen</b>	Medarbetare vid IFO	1	7
<b>Träffpunkt Habo</b>	Frivilligsamordnare	1	1
	Anhörigkonsulent	1	1

## Lokaler för funktionshinderomsorgen

Korttidsboende enligt LSS

## Problembeskrivning

- Beskriv nuläget, vilken verksamhet bedrivs idag, hur ser lokalerna ut och hur betjänar de verksamheten?

Kråkan är en korttidsverksamhet som verkställer korttidsdygn med varierande intervall för barn och ungdomar med funktionsnedsättning. Syftet är att avlasta föräldrar samt att ge barnet/ungdomen miljöombyte/rekreation. Det finns fem sovrum för barnen, ett lek-mysrum, kök, tvättstuga och ett personalrum. Barnen som vistas på Kråkan har varierande behov. De har intellektuella funktionsnedsättningar, motoriska/fysiska begränsningar samt NPF (neuropsykiatriska) diagnoser.

- Hur ser framtiden ut, redovisa elevprognoser, omsorgsprognoser, befolkningsutveckling åldersfördelning, kulturliv mm. politiskt tagna beslut och konsekvenser av dessa?

Behoven av korttidsverksamhet har ökat de två senaste åren. 2020 verkställdes beslut för 8 barn med totalt 42 dygn per månad. 2023 verkställs beslut för 16 barn med totalt 117 dygn på Kråkan. Verksamheten har växt ur sina lokaler. Bedömningen är att en ny verksamhet behöver vara på plats 2026.

- Vilka behov är långsiktiga, vad är grundvolymen?

Idag har 16 barn beslut på totalt 117 dygn per månad

- Vilka behov är kortsiktiga eller tidsbegränsade

Prognosen är att det fortsatt kommer att öka med antal barn/ungdomar som får beslut om korttidsvistelse. Det finns en ökad grupp barn med neuropsykiatrisk diagnos. Barngruppen är varierad med olika problematik vilket gör det svårt att anpassa lokalerna lämpligt. Då inflyttningen av barnfamiljer i Habo är stor innebär det också ett ökat antal barn som har behov av korttidsvistelse.

## Omvärldsanalys

- Finns möjlighet till/och/eller förslag på lokalsamordning med annan verksamhet inom egen organisation?

Det finns inga möjligheter att samordna verksamheten med annan verksamhet. Förvaltningen har redan utökat den befintliga verksamheten genom att hyra en lägenhet om 3 rok på Långgatan där enskild korttidsverksamhet bedrivs för ett barn/ungdom.

- Beskriv de tankar som finns kring samverkan med andra verksamheter såsom andra kommunala förvaltningar eller föreningar

Det finns inga sådana möjligheter.

## Verksamhetsanalys

- Finns det organisationsförändringar, förändringar i arbets sätt och arbetsformer som påverkar verksamheten och vilka följder får det för lokalbehovet?

Kråkans korttidsverksamhet är en verksamhet där vi ser ett fortsatt ökat behov och ett inflöde av nya beslut. Utmaningen är att det är en stor variation i behoven hos barnen som vistas på Kråkan. Vi ser ett behov av att kunna inrikta stödet till två olika korttidsverksamheter. Det skulle innebära mer anpassade grupper för barnen som ger möjlighet till bättre samspel och utbyte med varandra och utifrån det finns behov av två skilda lokaler.

Verksamheten har redan gjort det som är möjligt i samband med att den ytterligare lägenheten hyrs för att bättre kunna anpassa verksamheten efter de olika behov som finns hos barnen.

- Jämställdhetsperspektiv – jämställdhetsaspekterna ska beaktas vid framtagande av behovsbeskrivning

Ej aktuellt

- I första hand ska alltid verksamhetslösningar utredas innan lokallösningar prövas - har detta utretts? (ex förändrade gränssnitt mellan förskolelokaler och skollokaler eller målgrupper inom omsorg)

Vi behöver fler platser (rum) till barnen för att kunna verkställa de beslut vi får in. Därmed kan vi inte förändra gränssnitt eller göra något annorlunda med den befintliga lokal vi har. I övriga omsorgen eller skolan finns inte den typen av lokal vi är i behov av.

Lokalbehovsanalys

- Beskriv vilken typ av funktioner och utrymmen som verksamheten kommer att behöva

Vi kommer ha behov av ett ytterligare korttids med 5 platser, liknande det vi har med stort kök, personalrum och barnrum, utemiljö/ lekgård. Gärna i anslutning till det befintliga korttidsverksamheten Kråkan. Tillgänglighetsanpassat

- Krävs speciella installationer, inredning eller utrustning för vissa funktioner, ex IT, telefoni, larm?

Standardbehov för verksamhet. Tillgänglighetsanpassade lokaler

- Hur ser sambanden ut mellan funktionerna, hur påverkar funktioner arbetsmiljön (vilka funktioner bör ligga i anslutning till varandra t ex)
- Gör en bedömning av personalantal och vilka yrkeskategorier som kommer att nyttja lokalen

10 stödassistenter och stödpedagoger

- Vilka behov har verksamheten av parkeringsplatser, markytor mm?

Parkering till medarbetare, avlastningsyta för färdtjänstbussar

- Hur påverkas trafiksituationen?

Nej

- Finns samband mellan inre funktioner och yttre miljön som bör beaktas?

Lättillgängligt, anpassat till olika funktionshinder. Bra att även ha tillgång till en utemiljö som kan bidra till verksamhetens innehåll utifrån säsong.

- Kommer lokalen att besökas av allmänheten som ställer krav på tillgänglighet?

Nej

Konsekvens/ riskanalys

Vad blir konsekvenserna och vilka problem står ni inför

- om inget görs?

Verksamheten enligt lag kan inte bedrivas. Risk för ej verkställda beslut och särskilda avgifter som utkrävs av tillsynsmyndighet.

- vid en verksamhetslösning?

Inte möjligt att se i dagsläget hur verksamheten kan göra annat än det arbete som sker.

- vid en långsiktig lokallösning?

- Optimalt för verksamhet?

Behövs en långsiktig lösning med marginaler att utöka verksamhet som prognosen tyder på finns behov av. I takt med att kommunen växer så ökar behoven av anpassade lokaler utifrån den verksamhet som ska bedrivas där.

- vid en kortsiktig/flexibel lokallösning

Svårt att se en sådan. Löser till viss del problem, kortsiktigt. Behov kvarstår och risk för svårighet utförande för både brukare och utifrån arbetsmiljö.

## Bostad med särskild service enligt LSS- Servicebostad

### Problembeskrivning

- Beskriv nuläget, vilken verksamhet bedrivs idag, hur ser lokalerna ut och hur betjänar de verksamheten

Servicebostad är en boendeform som kräver hyresrätter och en gemensamhetslokal inom ett begränsat geografiskt område. I dagsläget finns i kommunen en bostad med särskild service enligt LSS i form av servicebostad. Servicebostaden är utformad i samverkan med Habo bostäder och belägen på Bränninge. I servicebostaden finns 10 brukare som har beslut och som bor i egna separata lägenheter som brukarna hyr i andra hand av kommunen. Verksamheten har en gemensamhetslokal som också fungerar som personalutrymme för verksamhetens medarbetare. I kommunen finns även andra brukare vars beslut om servicebostad verkställs i extern regi. Orsak till det kan vara att det är specifika behov som inte kan tillgodoses eller att den befintliga servicebostaden är utformad på ett sätt som inte fullt matchar individens behov av bostad.

I Bränninge servicebostad är lägenheterna utspridda på området men finns inom ett par hundra meter från gemensamhetslokalen som är bemannad dygnet runt.

- Hur ser framtiden ut, redovisa elevprognoser, omsorgsprognoser, befolkningsutveckling åldersfördelning, kulturliv mm. politiskt tagna beslut och konsekvenser av dessa?

Det finns behov av ytterligare servicebostad från och med 2025.

Kopplat till prognos gällande förväntat antal ökade beslut om bostad med särskild service i form av servicebostad så kommer inte den befintliga bostaden att täcka behovet. Kommunen behöver planera för ytterligare en bostad med särskild service i form av servicebostad.

Biståndshandläggares prognos av de befintliga brukarna uppskattar 4 nya beslut inom tre år men det finns stor osäkerhet kopplat till inflyttning m.m.

Den nya servicebostaden behöver planeras sammanhängande i form av en blockförhyrning, likt trapphusboende eller annat motsvarande.

- Vilka behov är långsiktiga, vad är grundvolymen?

Ny servicebostad bör kunna ta emot 10-12 brukare.

Behoven av servicebostad i kommunen är långsiktiga. Brukare inom funktionshinderomsorgen får beslut som många gånger verkställs utifrån ett livslångt perspektiv. I takt med att kommunen växer kommer även behoven inom funktionshinderomsorg att öka.

#### **Vilka behov är kortsiktiga eller tidsbegränsade?**

- Behovet är långsiktigt

#### **Omvärldsanalys**

- Finns möjlighet till/och/eller förslag på lokalsamordning med annan verksamhet inom egen organisation

Det är inte möjligt att samordna verksamheten med annan verksamhet. Alternativ att utöka befintlig servicebostad kommer hanteras under tiden tills att ny servicebostad finns i kommunen. Kommer inte motsvara behoven som långsiktigt behöver planeras för.

- Beskriv de tankar som finns kring samverkan med andra verksamheter såsom andra kommunala förvaltningar eller föreningar

Ej aktuellt

#### **Verksamhetsanalys**

- Finns det organisationsförändringar, förändringar i arbetssätt och arbetsformer som påverkar verksamheten och vilka följder får det för lokalbehovet?

Till en viss gräns kommer vi kunna anpassa arbetssätt/arbetsformer i den befintliga servicebostaden. Men bara till en viss nivå innan det sänker kvaliteten i utförandet och på de befintliga brukarnas insats. Det är alltså inte tillräckligt och det ersätter inte behovet av en ny servicebostad.



- Jämställdhetsperspektiv – jämställdhetsaspekterna ska beaktas vid framtagande av behovsbeskrivning

Ej aktuellt

- I första hand ska alltid verksamhetslösningar utredas innan lokallösningar prövas - har detta utretts? (ex förändrade gränssnitt mellan förskolelokaler och skollokaler eller målgrupper inom omsorg)?

Ej aktuellt

När en ny servicebostad finns i kommunen kommer det öppna upp för möjligheter att samplanera andra befintliga verksamheter inom förvaltningen, exempelvis kommunens boendestöd skulle kunna utgå från anslutande lokal/lägenhet. Likaså skulle en av servicebostädernas lägenheter kunna fungera som korttidsplats inom funktionshinderomsorg. Därav skulle kommunens behov av att köpa sådan plats externt minska eller försvinna.

Lokalbehovsanalys

- Beskriv vilken typ av funktioner och utrymmen som verksamheten kommer att behöva

10-12 separata mindre lägenheter 1-2 rok. Utöver detta en lägenhet som fungerar som gemensamhetsutrymme för de boende samt även fungerar som personallokal/kontor/sovrums för medarbetare med jour.

- Krävs speciella installationer, inredning eller utrustning för vissa funktioner, ex IT, telefoni, larm?

Tillgänglighetsanpassade bostäder, hiss, utrustning motsvarande standard. Brandskydd, larm (eventuellt).

- Hur ser sambanden ut mellan funktionerna, hur påverkar funktioner arbetsmiljön (vilka funktioner bör ligga i anslutning till varandra t ex)?

Centralt beläget, om inte så behöver kommunikationerna vara goda.

- **Gör en bedömning av personalantal och vilka yrkeskategorier som kommer att nyttja lokalen**

Stödassistenter, stödpedagoger ca 7-10 beroende på hur stor verksamheten är .

- Vilka behov har verksamheten av parkeringsplatser, markytor mm?

Inget nödvändigt behov att verksamheten har egen utemiljö. Eventuellt kan det vara positivt kopplat till gemensamhetslägenheten. Önskvärt 2 personalparkering inom rimligt avstånd.

- Hur påverkas trafiksituationen?

Nej

- Finns samband mellan inre funktioner och yttre miljö som bör beaktas?

Vet ej

- Kommer lokalen att besökas av allmänheten som ställer krav på tillgänglighet?

De boende i servicebostaden kommer att nyttja både sina egna lägenheter och gemensamhetslokalen på det sätt som behövs. Grundförutsättningen är att alla lokaler är tillgänglighetsanpassade. I övrigt inga besökande från allmänheten.

Konsekvens/ riskanalys

- Vad blir konsekvenserna och vilka problem står ni inför
- om inget görs

Försvårar kommunens möjlighet att fullgöra sitt uppdrag med att verkställa beslut om bostad med särskild service som beviljas. Om inte ny servicebostad byggs i kommunen finns en överhängande risk att kommunen får fördyrande kostnader då besluten kommer att verkställas i extern regi genom upphandling av boende, vilket är dyrare än att verkställa i egen regi.

Finns också risk att beslut inte kan verkställas och därmed innebära beslut om särskild avgift från tillsynsmyndighet IVO.

- vid en verksamhetslösning

Ser inte att det finns någon. Det som är möjligt att göra i avvaktan på att en ny servicebostad finns är att verkställa externt samt att lägga till ytterligare lägenheter till den befintliga servicebostaden, vilket endast är möjligt i en mindre skala.

Men hade funnits möjligheter i ett längre perspektiv att samlokalisera servicebostad med andra av förvaltningens verksamheter i anslutning, exempelvis boendestödet och hemtjänstgrupp. Servicebostaden är en egen verksamhet men det finns inte hinder i att annan verksamhet lokaliseras i anslutning till denna.

- vid en långsiktig lokallösning

Ur ett längre perspektiv är det nödvändigt för kommunen att planera för och möjliggöra ytterligare en servicebostad i kommunens egen regi.

Biståndsbeslut enligt socialtjänstlagen eller lagen om stöd och service till vissa funktionshindrade måste verkställas av kommunen inom skälig tid. Är det inte möjligt i kommunens regi upphandlas platser externt.

Det bästa utifrån att vara en kommun som inkluderar alla och möjliggör boendialternativ för olika samhällsgrupper.

- vid en kortsiktig/flexibel lokallösning

De kortsiktiga lösningarna är som beskrivna antingen att i avvaktan på att en ny servicebostad finns är att verkställa externt samt att lägga till ytterligare lägenheter till den befintliga servicebostaden. Kräver också en samverkan med Habo bostäder. Men är endast möjligt i en mindre skala.

Utöver detta är kortsiktig lösning att verkställa beslut om servicebostad genom köp av externa platser.

- Barnperspektivet ska beaktas

Det kan vara så att brukare som får beslut om servicebostad har barn. Men det är svårt att se hur det påverkar behoven av lokalerna.

## Bostad med särskild service enligt LSS – Gruppboestad

### Problembeskrivning

- Beskriv nuläget, vilken verksamhet bedrivs idag, hur ser lokalerna ut och hur betjänar de verksamheten

En gruppboestad består av individuella lägenheter med tillgång till gemensamma utrymmen i direkt anslutning till lägenheterna. En gruppboestad kan omfatta upp till maximalt 6 boende. Det finns två gruppboestäder i kommunen i dagsläget, Solhöjdens gruppboestad och Ringvägens gruppboestad.

- Hur ser framtiden ut, redovisa elevprognoser, omsorgsprognoser, befolkningsutveckling åldersfördelning, kulturliv mm. politiskt tagna beslut och konsekvenser av dessa.

Det finns behov av ytterligare en gruppboestad från och med 2027.

Kopplat till prognos gällande förväntat antal ökade beslut om bostad med särskild service i form av gruppboestad så kommer inte de befintliga gruppboestäderna att täcka behovet. Det är i princip ingen omsättning av boende i en gruppboestad. Kommunen behöver planera för ytterligare en bostad med särskild service i form av gruppboestad.

Utifrån biståndshandläggares prognos av befintliga brukare i kommunen bedöms att 4 personer kommer att ha behov av gruppboestad under åren 2025-2027. Personer med behov av gruppboestad och som idag bor i närliggande kommuner kan också komma att söka gruppboestad i Habo kommun. Då är kommunen skyldig att verkställa dessa beslut. Det finns även kommuninvånare som skulle få gruppboestad beviljat idag om de ansöker om det.

- Vilka behov är långsiktiga, vad är grundvolymen?

Ny servicebostad kan ta emot maximalt 6 brukare.

Behoven av gruppboestad i kommunen är långsiktiga. Brukare inom funktionshinderomsorgen får beslut som många gånger verkställs utifrån ett livslångt perspektiv. I takt med att kommunen växer kommer även behoven inom funktionshinderomsorg att öka.

- Vilka behov är kortsiktiga eller tidsbegränsade?

Inga

### Omvärldsanalys

- Finns möjlighet till/och/eller förslag på lokalsamordning med annan verksamhet inom egen organisation

Det finns inga sådana möjligheter

- Beskriv de tankar som finns kring samverkan med andra verksamheter såsom andra kommunala förvaltningar eller föreningar

Det är inte aktuellt

## Verksamhetsanalys

- Finns det organisationsförändringar, förändringar i arbetssätt och arbetsformer som påverkar verksamheten och vilka följder får det för lokalbehovet?

Det finns inga sådana möjligheter

- Jämställdhetsperspektiv – jämställdhetsaspekterna ska beaktas vid framtagande av behovsbeskrivning

Ej aktuellt

- I första hand ska alltid verksamhetslösningar utredas innan lokallösningar prövas - har detta utretts? (ex förändrade gränssnitt mellan förskolelokaler och skollokaler eller målgrupper inom omsorg)

Det finns inga sådana möjligheter

## Lokalbehovsanalys

- Beskriv vilken typ av funktioner och utrymmen som verksamheten kommer att behöva. Krävs speciella installationer, inredning eller utrustning för vissa funktioner, ex IT, telefoni, larm

Samma som nuvarande gruppbestäder

- Hur ser sambanden ut mellan funktionerna, hur påverkar funktioner arbetsmiljön (vilka funktioner bör ligga i anslutning till varandra t ex)

Samma som nuvarande gruppbestäder

- Gör en bedömning av personalantal och vilka yrkeskategorier som kommer att nyttja lokalen

Samma som nuvarande gruppbestäder

- Vilka behov har verksamheten av parkeringsplatser, markytor mm

Samma som nuvarande gruppbestäder

- Hur påverkas trafiksituationen

Samma som nuvarande gruppbestäder

- Finns samband mellan inre funktioner och yttre miljön som bör beaktas?

Samma som nuvarande gruppbestäder

- Kommer lokalen att besökas av allmänheten som ställer krav på tillgänglighet?

Samma som nuvarande gruppboendestäder

## Konsekvens/ riskanalys

- Vad blir konsekvenserna och vilka problem står ni inför om inget görs?
  - vid en verksamhetslösning?

Kommunen skulle i så fall behöva köpa externa platser i andra kommuner i avvaktan på att kunna erbjuda plats i gruppboendestad i kommunen. Även en sådan lösning innebär risk för att behöva betala särskild avgift.

- vid en långsiktig lokallösning?

Kommunen är skyldig att planera för att det finns gruppboendestäder i kommunen samt att verkställa beslut om gruppboendestad skyndsamt.. Om inte ytterligare gruppboendestad byggs i kommunen finns en överhängande risk att kommunen inte kan verkställa beslut om gruppboendestad. Då är risken stor att kommunen också får betala särskild avgift för ej verkställda beslut.

- vid en kortsiktig/flexibel lokallösning?

Det finns inga sådana möjligheter

- Barnperspektivet ska beaktas

Det är svårt att se hur det påverkar behoven av lokalerna.

# Lokaler för äldreomsorgen

## Särskilt boende för äldre

### Problembeskrivning

- Beskriv nuläget, vilken verksamhet bedrivs idag, hur ser lokalerna ut och hur betjänar de verksamheten

I kommunens riktlinje för biståndshandläggning skrivs:

*Med särskilt boende avses bostäder, med tillgång till personal dygnet runt, som upplåts efter biståndsbedömning enligt 4 kap 1 § socialtjänstlagen. Särskilt boende för äldre kan beviljas när omvårdnadsbehovet är omfattande och varaktigt eller när tillräcklig tillsyn eller tillräckliga trygghetsskapande åtgärder inte bedöms kunna åstadkommas i ordinärt boende.*

Idag verkställs beviljade beslut om särskilt boende för äldre på Kärrsgårdens äldreboende. Det finns fyra demensavdelningar, två avdelningar inriktning somatik och en avdelning för korttidsplats och

växelvård. I socialförvaltningens budgetarbete inför 2024 kommer ytterligare en avdelning för särskilt boende att öppna. Totalt på Kärrsgården finns då 91 lägenheter för särskilt boende och växel- och korttidsvård.

I budgetarbetet inför 2024 innebär det att samtliga lägenheter på Kärrsgården tagits i bruk för att motsvara behoven av särskilt boende inom verksamhetsområdet.

Utifrån de kommande volymförändringar är det tydligt att Habo kommun om ett antal år kommer behöva fler platser för särskilt boende än vad som finns på Kärrsgården idag. Det är viktigt att redan nu påbörja planering av var särskilt boende för äldre ska erbjudas i Habo kommun.

- Hur ser framtiden ut, redovisa elevprognoser, omsorgsprognoser, befolkningsutveckling åldersfördelning, kulturliv mm. politiskt tagna beslut och konsekvenser av dessa.

Enligt prognos för volymökning kommer antal i befolkning över 80 år att öka från 2023 års volym med 623 till 848 år 2027 och till 987 år 2030. Antal i befolkning över 85 år kommer enligt befolkningsprognosen att från 2023 öka från 243 till 365 år 2027 och till 466 år 2030. Under de kommande 7 åren innebär det nästan en fördubbling av antalet invånare över 85 år.

Då behovet av särskilt boende är ett individuellt biståndsbeslut utifrån specifika förutsättningar i det aktuella fallet finns det inte någon exakthet att utgå ifrån gällande hur många av de över 85 år som är i behov av särskilt boende. Målet är att med andra och förebyggande insatser möjliggöra för så många som möjligt att så länge som möjligt klara sig i sitt ordinära boende.

Det är dock så att andelen i befolkningen som är i behov av omfattande insatser och i det yttersta heldygnsomsorg i form av särskilt boende för äldre, tydligt ökar bland de som är över 85 år .

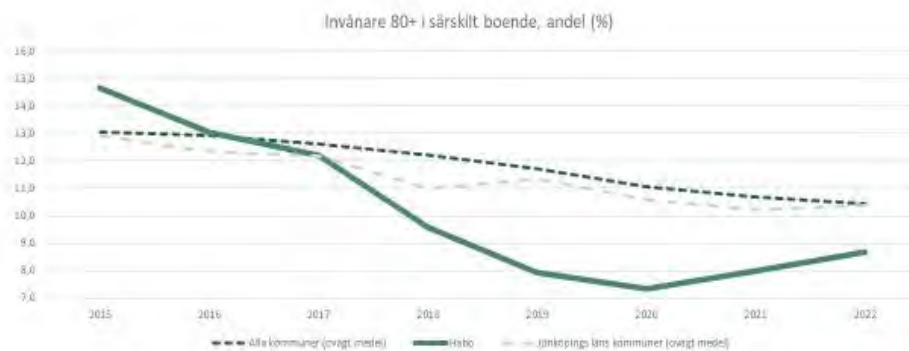
Som en konsekvens av de knappa marginalerna för särskilt boende har Habo kommun under året vid upprepade tillfällen inte kunnat verkställa beslut för brukare som blivit utskrivningsklara från slutenvård och beviljats korttidsplats. Detta har medfört att kommunen beräknar utökade kostnader till regionen med ca 900 000 kronor för 2023. Det är detta som är en fortsatt risk om kommunen inte planerar för fler boendeplatser för särskilt boende. För den enskilde kan det också innebära att man får vänta längre tid innan en plats kan erbjudas. I tertial 2 2023 har 7 beslut om särskilt boende överstigit 3 månader innan de kunnat verkställas. Kommunen rapporterar kvartalsvis till Inspektionen för vård och omsorg (IVO) vilka beslut som inte verkställts inom tre månader. Risk för särskild avgift finns beroende på omständigheter i det enskilda fallet och om behoven ändå kunnat tillgodoses genom andra insatser i avvaktan på särskilt boende.

Nedan följer bilder över befolkningsutvecklingen.

## Befolkningsprognos äldre



## Särskilt boende



### Analys av kurvan ovan

Habo kommun har historiskt haft en låg andel äldre i sin befolkning. Även bland de invånare som är 80+ har andelen som beviljats särskilt boende varit låg i förhållande till snittet i riket och i länet. Trenden är nu att fler invånare 80+ har behov av och blir beviljade särskilt boende och Habo kommun närmar sig snittet i länet och riket. Om Habo kommun fortsatt kommer att hamna under riks/länssnitt kan vi med säkerhet inte veta. Det finns en risk att även Habos invånare 80+ kommer

att beviljas särskilt boende i samma utsträckning som i landet och länet. Detta skulle innebära att behovet av särskilt boendeplatser ökar fortare än om snittet fortfarande hålls på nivåer som är längre än länet/landet. Det som ändå kan konstateras är att andelen invånare 80+ i Habo kommun som beviljas särskilt boende ökar.

Värt att notera är att behov av särskilt boende även uppstår bland kommuninvånare som är yngre än 80 år. Andelen yngre i befolkningen med kognitiv svikt, i form av bland annat olika demenssjukdomar, ökar i hela riket. Även dessa individer kommer att bli aktuella för beslut om särskilt boende. Dessa finns redan idag på särskilt boende i Habo kommun och syns inte i diagrammet ovan avseende andelen 80+. Därför behöver kommande särskilt boende i Habo från början planeras och utformas för att möta dessa behov i verksamheten.

## Korttidsboende



### Analys av kurvan ovan

I kommunens riktlinjer för biståndshandläggning skrivs;

*Korttidsplats kan beviljas när omvårdnadsbehovet tillfälligt är omfattande och inte kan tillgodoses med punktinsatser i ordinärt boende. Syftet med korttidsplats är att tillgodose de tillfälliga behoven av heldygnsomsorg samt, om möjligt, främja att den enskilde ska kunna komma hem till sin bostad så snart som möjligt. Korttidsplats ska alltid beviljas för en begränsad tid, normalt inte längre än två veckor.*

Andelen invånare i Habo kommun som beviljas korttidsboende har sedan 2021 haft en uppåtgående trend. Under 2023 har detta fortsatt. Det bör nämnas i sammanhanget att detta direkt hänger ihop med att antalet platser för att verkställa särskilt boende under dessa år har varit för få. Förvaltningen har under 2022 och 2023 succesivt öppnat en tidigare stängd avdelning för att möta behovet. I avvaktan på att beslut om särskilt boende har kunnat verkställas har andra insatser erbjudits. I första hand beviljas utökad hjälp i hemmet i kombination med andra eventuella insatser som dagverksamhet och/eller växelboende. För en del individer har behovet varit ännu mer omfattande och insatsen korttidsplats har då beviljats i avvaktan på att beslut om särskilt boende kan verkställas. Detta innebär att under framför allt de två senaste åren har en andel av de som vistats på



korttidsboendet gjort det under längre perioder i avvaktan på att beslut om särskilt boende har kunnat verkställas.

På grund av den sammantagna situationen där grundproblemet varit för få platser om särskilt boende har antalet korttidsplatser varit för få under samma period. Sedan 1,5 år tillbaka görs bedömningar vid behov om dubbelbeläggning/rum vid beslut om korttidsplats/växelvård. Det innebär att två brukare delar på ett rum på avdelningen. En dubbelbeläggning av ett rum kräver en individuell riskbedömning gällande patientsäkerhet och möjlighet att tillgodose behovet för de båda aktuella brukarna.

Under hösten 2023 flyttar korttidsavdelningen från Linden till avdelningen Boken. I första steget är där 9 rum (två med möjlighet att dubbelbelägga). Under året har även beräkning gjorts för att de fyra utanföriggande rummen till avdelningen Boken ingår i avdelningen. Totalt kommer då korttid/växelvårdssavdelningen ha 13 rum med plats för upp till 15 brukare.

### Tabell utifrån Habos befolkningsutveckling och beräkning utifrån Habos andel beviljade beslut i relation till Habos tillgång till platser för korttids/växelvård, samt särskilt boende

Antal invånare Habo	Prognos 2024	Prognos 2025	Prognos 2026	Prognos 2027	Prognos 2028	Prognos 2029	Prognos 2030	Prognos 2031
Invånare +65	2 567	2 646	2 693	2 785	2 860	2 946	3 042	3 103
Invånare 65-79	1 857	1 883	1 891	1 938	1 963	1 998	2 055	2 085
Invånare 80 +	710	763	802	848	898	947	987	1 017
<b>Beräkning med Habos andel fr 2022</b>								
Antal korttid 65+	13	14	14	14	15	15	16	16
Antal tillgängliga platser 2024	13	13	13	13	13	13	13	13
Överskott/underskott antal platser	0	-1	-1	-1	-2	-2	-3	-3
<b>Beräkning med Habos andel fr 2022</b>								
Antal SÄBO 65-79	8	8	8	9	9	9	9	9
Antal SÄBO 80+	62	66	69	73	78	82	86	88
Totalt SÄBO	70	74	78	82	86	91	95	97
Antal tillgängliga platser 2024	78	78	78	78	78	78	78	78
Överskott/underskott antal platser	8	4	0	-4	-8	-13	-17	-19
<b>Totalt Överskott/underskott antal platser</b>	<b>8</b>	<b>3</b>	<b>-1</b>	<b>-5</b>	<b>-10</b>	<b>-15</b>	<b>-19</b>	<b>-22</b>

### Tabell utifrån Habos befolkningsutveckling och beräkning utifrån rikets andel beviljade beslut i relation till Habos tillgång till platser för korttids/växelvård, samt särskilt boende

Antal invånare Habo	Prognos 2024	Prognos 2025	Prognos 2026	Prognos 2027	Prognos 2028	Prognos 2029	Prognos 2030	Prognos 2031
Invånare +65	2 567	2 646	2 693	2 785	2 860	2 946	3 042	3 103
Invånare 65-79	1 857	1 883	1 891	1 938	1 963	1 998	2 055	2 085
Invånare 80 +	710	763	802	848	898	947	987	1 017
<b>Beräkning med Rikets andel fr 2022</b>								
Antal korttid 65+	9	10	10	10	10	11	11	11
Antal tillgängliga platser 2024	13	13	13	13	13	13	13	13
Överskott/underskott antal platser	4	3	3	3	3	2	2	2
<b>Beräkning med Rikets andel fr 2022</b>								
Antal SÄBO 65-79	21	21	21	22	22	23	23	23
Antal SÄBO 80+	72	77	81	85	90	95	99	103
Totalt SÄBO	92	98	102	107	113	118	123	126
Antal tillgängliga platser 2024	78	78	78	78	78	78	78	78
Överskott/underskott antal platser	-14	-20	-24	-29	-35	-40	-45	-48
<b>Totalt Överskott/underskott antal platser</b>	<b>-11</b>	<b>-17</b>	<b>-21</b>	<b>-26</b>	<b>-32</b>	<b>-38</b>	<b>-43</b>	<b>-46</b>

- Vilka behov är långsiktiga, vad är grundvolymen?

Som synliggörs i de båda tabellerna ovan är behoven långsiktigt växande både utifrån Habos andel beviljade beslut och rikets andel beviljade beslut. Utgångspunkt för planering av nya platser att verkställa särskilt boende är Habos andel beviljade beslut. I planeringen behöver viss marginal tas för att ökningen av behovet kan ske fortare om kommunen ytterligare närmar sig snittet för riket.

Utifrån Habos andel beviljade beslut kommer det från 2027/2028 att öka i en omfattning där nya lokaler för att verkställa beslut om särskilt boende behöver finnas. Med Habos andel finns det 2028 ett underskott om 10 platser, sett till rikets andel skulle det i Habo 2028 vara ett underskott om 32 platser.

- Vilka behov är kortsiktiga eller tidsbegränsade?

Se ovan

## Omvärldsanalys och verksamhetsanalys

- Finns det organisationsförändringar, förändringar i arbetssätt och arbetsformer som påverkar verksamheten och vilka följder får det för lokalbehovet?
- Finns möjlighet till/och/eller förslag på lokalsamordning med annan verksamhet inom egen organisation?

Inom den egna lokalsamordningen har alla möjligheter i och med budget för 2024 uttömts. Därefter måste nya lokaler tillkomma för att möjliggöra att verkställa beslut om särskilt boende och korttids/växelvård.

- Beskriv de tankar som finns kring samverkan med andra verksamheter såsom andra kommunala förvaltningar eller föreningar

Något som kan vara värt att nämna i sammanhanget är att det inte finns något trygghetsboende eller biståndsbedömt trygghetsboende i kommunen. Skulle sådant boendevalternativ för äldre finnas i kommunen skulle det kunna ha en inverkan på hur fort utvecklingen sker av andelen som beviljas särskilt boende.

Dock bör det noteras att de som har så pass omfattande behov att särskilt boende bedöms aktuellt kommer inte trygghetsboende/biståndsbedömt trygghetsboende att motsvara behovet. Det kan dock göra att man i kommunen har möjligheter att förebygga att de omfattande behoven uppstår.

Genom att erbjuda insatser inom ramen för trygghetsboendet, i form av beslut om hjälp i hemmet och andra insatser från förvaltningar/information/intresseorganisationer/föreningar/förebyggande hälso- och sjukvårdsinsatser mm. Kan förutsättningar stärkas för den enskilde och förmågan att klara sig i ordinärt boende bli bättre.

Trygghetsboenden bedrivs av olika aktörer på bostadsmarknaden. Dessa finns både i form av bostadsrätter och hyresrätter. Kommunen kan genom bidrag för boendevård skapa förutsättningar för att innehåll med gemensamma aktiviteter anordnas i trygghetsboendets regi. Den enskilde invånaren söker sig själv till trygghetsboendet och ansöker vid behov om insatser hos kommunens biståndshandläggare.

Biståndsbedömt trygghetsboende är en insats som efter ansökan av den enskilde till kommunens biståndshandläggare bedöms och beviljas, utifrån lokalt framtagna riktlinjer för insatsen. Även här ansöker den enskilde vid behov om insatser som hjälp i hemmet hos kommunens biståndshandläggare.

- Jämställdhetsperspektiv – jämställdhetsaspekterna ska beaktas vid framtagande av behovsbeskrivning

Habo kommun – den hållbara kommunen för hela livet. Det är av högsta relevans och lagstadgade skyldigheten för kommunen att kunna erbjuda möjligheter för äldre som har behov av särskilt boende att få sitt beslut verkställt inom skälig tid.

- I första hand ska alltid verksamhetslösningar utredas innan lokallösningar prövas - har detta utretts? (ex förändrade gränssnitt mellan förskolelokaler och skollokaler eller målgrupper inom omsorg)?

Ingenting mer än det som ovan beskrivits.

## Lokalbehovsanalys

- Beskriv vilken typ av funktioner och utrymmen som verksamheten kommer att behöva

I arbetet med att ytterligare beskriva lokalbehovsanalys behöver arkitekt med erfarenhet av särskilt boende för äldre tas med i tidigt stadie.

Lokal som behövs för särskilt boende för äldre behöver vara i en omfattning om avdelningar med ca 10 boende/avdelning och minst 4 avdelningar totalt. Socialförvaltningens erfarenhet är att det behöver vara minst 40 boende för att kunna få en ekonomisk balans i verksamheten.

Boendet som byggs behöver från början vara anpassat för brukare med kognitiv svikt. Det innebär att inte ha för stora avdelningar samt att ytor i de gemensamma utrymmena inte är helt öppna utan avdelade platser. I boendet behöver förråd och utrymmen för att kunna hantera exempelvis läkemedel, skölj, tvätt m.m. finnas.

Boendet omfattar enskilda lägenheter med pentry/badrum.

Gemensamma ytor som delas av de som bor samma avdelning. Matplats/kök/tv-plats/eventuellt någon del där ex träning/rörelse kan utföras

Plats där boenden kan umgås med sina besökande anhöriga är relevant att planera från start. Då möjliggörs ett aktivt och socialt liv där relationer med nära kan upprätthållas.

Någon del av boendet kan med fördel planeras för att hålla större samlingar, t.ex. sång eller andra gemensamma aktiviteter som planeras i verksamhet eller erbjuds av andra.

- Krävs speciella installationer, inredning eller utrustning för vissa funktioner, ex IT, telefoni, larm?

Utnyttja tillgänglig välfärdsteknik inom området för att från start vara anpassat och modernt.

Installation av så kallade hotell-lås och trygghetslarm krävs. Hörselslingor, brandskydd mm

- Hur ser sambanden ut mellan funktionerna, hur påverkar funktioner arbetsmiljön (vilka funktioner bör ligga i anslutning till varandra t ex)?

De medarbetare som arbetar på särskilt boende behöver ha möjlighet till omklädningsrum/tvätt av arbetskläder (idag finns cirkulationstvätt på Kärrsgården – ställningstagande om även det nya boendet omfattas av cirkulationstvätt).

Kontor/Personalrum/vilorum/personaltoalett/möjlighet till dusch för personal/möjlighet till mötesrum för ex APT

- Gör en bedömning av personalantal och vilka yrkeskategorier som kommer att nyttja lokalen

För ett boende med fyra avdelningar á 10 boende per avdelning blir totalt 40 boende.

Undersköterskor och vårdbiträden kommer arbeta i verksamheten, vilket innebär en bemanning med ca 40 årsarbetare.

Verksamheten kommer behöva matdistribution, lokalservice, vaktmästeri, driftstekniker för lokalen

- Vilka behov har verksamheten av parkeringsplatser, markytor mm?

Utomhusmiljön är viktig och kan ge ett stort mervärde för ett särskilt boende. Möjlighet att äta utomhus i skugga. Platser där aktiviteter/besök med både en/en och mindre grupper behövs.

Beroende på var boendet finns, men ja tillgång till parkering för personal. Besöksparkering för anhöriga behöver finnas ett mindre antal/boendet

- Hur påverkas trafiksituationen?

Behöver planeras så att entré till boendet är tillgänglig för att exempelvis ambulanstransport ska kunna komma intill.

- Finns samband mellan inre funktioner och yttre miljön som bör beaktas?

Behöver vara enkelt att komma till utomhusmiljön?

- Kommer lokalen att besökas av allmänheten som ställer krav på tillgänglighet?

Ja och fullt utrustat gällande hjälpmedel för de boende?

## Konsekvens/ riskanalys

- Vad blir konsekvenserna och vilka problem står ni inför
- om inget görs

Kommer inte beslut om särskilt boende kunna verkställas i Habo kommun. Det är varje kommuns skyldighet enligt lag att planera för att kunna verkställa biståndsbeslut som fattas inom den egna kommunen.

Om kommun ej fullgör sitt uppdrag med att planera för och tillhandahålla verksamheter enligt lagstadgade verksamheter enligt socialtjänstlagen, är IVO tillsynsmyndighet och kan förelägga kommunen med särskilda avgifter.

- vid en verksamhetslösning

Socialförvaltningen har inga egna lokaler som kan tillgodose detta behov.

- vid en långsiktig lokallösning

Planering för särskilt boende för äldre måste ske med en långsiktig lokallösning.

- vid en kortsiktig/flexibel lokallösning

Svårt att se det som lämpligt med exempelvis modullösningar. Men i ett akut skede skulle detta kunna tas till om lokalerna motsvarar behoven i övrigt, i avvaktan på ett permanent boende.

- Barnperspektivet ska beaktas

Barnperspektiv beaktas i och med att möjliggöra ett boende dit barn som anhöriga kan besöka närstående som har behov av särskilt boende.

## Dagverksamhet för äldre

### Problembeskrivning

- Beskriv nuläget, vilken verksamhet bedrivs idag, hur ser lokalerna ut och hur betjänar de verksamheten?

### Dagverksamhet

I Habo kommuns riktlinjer för biståndshandläggning står att:

*Enligt socialtjänstlagen 3 kap 6 § bör kommunen genom bl.a. dagverksamheter underlätta för den enskilde att bo hemma och ha kontakter med andra. Syftet med dessa insatser är bl.a. att främja kontakter med andra, motverka isolering och främja delaktighet i samhällslivet (Prop. 2008/09:82 sid.17).*

*Syftet med dagverksamhet kan också vara avlösning för anhöriga. I proposition gällande stöd till anhöriga framgår att stöd till de personer som vårdar eller stödjer närstående är exempelvis sådana insatser så att den anhörige får tid för sig själv. Genom att den närstående deltar i dagverksamhet är det möjligt för anhöriga eller andra att under en viss tid av dygnet få avlösning (Prop. 2008/09:82 sid. 24).*

*Dagverksamheter är till för personer med behov av stöd i den dagliga livsföringen. Om den enskilde är självständig vad gäller den dagliga livsföringen men är socialt isolerad hänvisas personen till kommunens öppna träffpunkt för äldre.*

*Målgrupp för dagverksamhet är personer i ordinärt boende som riskerar, eller har nedsatt, aktivitetsförmåga på grund av ålder eller sjukdom och har behov av social gemenskap och stimulans som personen inte har förmåga att få på annat sätt. Det kan också vara aktuellt att bevilja dagverksamhet för att avlasta anhöriga. För att beviljas dagverksamhet ska den enskilde bedömas kunna tillgodogöra sig innehållet i dagverksamheten.*

Dagverksamhet är en insats som kan beviljas för att den enskilde ska ha möjlighet att bo kvar i sitt ordinära boende längre då en del av omsorgsbehovet tillgodoses genom insatsen.

Bilaga gällande behov av planering för större lokaler för dagverksamhet för äldre gjordes inför budgetarbete 2024-2026.

Dagverksamheten Gnistan bedrivs idag på Kärrsgården i lokaler som består av en hall, ett kök, ett allrum, en toalett, två vilorum med en säng i varje rum, ett förråd/aktivitetsrum och en tvättstuga. Till Gnistan kommer ungefär 10 brukare varje vardag mellan 10.00-15:30. 4 personal arbetar i verksamheten varje dag. Maximalt 10 deltagare kan tas emot varje dag i dagsläget. Det är svårt att kunna möta behov av fler brukare än 10 till Gnistan varje dag då detta skulle skapa en för stor grupp utan möjlighet till att uppfylla målet med dagverksamhet för den enskilde individen.

Tidigare när grupperna med deltagare var mindre, omkring 6-8 brukare/dag så var grupperna mer uppdelade efter deras behov av stöd kopplat till sjukdomsbild. I nuläget går detta inte att hålla fullt ut utan grupperna blir mer blandade.

Brukarna som kommer till Gnistan befinner sig ofta i allrummet, där de också äter alla måltider. De sitter tillsammans (för det mesta) runt ett stort bord som rymmer 14 personer. Försök har gjorts att dela upp gruppen i två mindre grupper vid vissa situationer, men det har inte fungerat då brukarna blivit distraherade och velat gå till varandra.

En toalett finns inne på Gnistan. Denna används av dem som har behov av stöd från två personal samt de som använder rullstol. Brukarna använder även de toaletter som finns vid huvudentrén. Toaletterna är små och det är svårt att vara brukare och personal inne på toaletten samtidigt. Det fungerar bra för brukare som klarar sig själva att gå till dessa toaletter, men det blir ett avbrott i aktivitet då personal behöver följa med. Om en brukare går på toaletten resulterar de ofta i att flera ska gå iväg och att toaletterna då inte ligger helt i anslutning till dagverksamheten skapar ibland svårigheter.

De flesta aktiviteter utförs i allrummet. Där inne blir det ibland en hög ljudnivå. Tidigare när grupperna med deltagare var mindre var dagarna mer naturligt uppdelade, t.ex. att de åt i köket och sedan gick in i allrummet för aktivitet. Ibland delas grupperna upp lite, t.ex. att vissa tränar och vissa bakar.

Dagverksamheten går dagligen till träningsrummet som ligger en bit ut i korridoren. Mitt emot dagverksamhetens lokaler finns också "glasrummet" som ibland nyttas för aktivitet.

Att lokalerna som nyttjas för verksamheten är utspridda medför konsekvenser som man dagligen arbetar med.

Om lokalerna som dagverksamheten nyttjar hade varit mer sammankopplade med varandra hade brukarna kunnat röra sig mer fritt mellan olika rum utan att komma ut från själva verksamheten.

- Hur ser framtiden ut, redovisa elevprognoser, omsorgsprognoser, befolkningsutveckling åldersfördelning, kulturliv mm. politiskt tagna beslut och konsekvenser av dessa?

Kopplat till befolkningsprognos där andelen äldre i kommunen ökar kommer det även finnas ett ökat behov av lokal för att utöka dagverksamhet för äldre.

## Befolkningsprognos äldre



Befolkningsprognos gjord febr 2023											
	Utfall 2021	Utfall 2022	Prognos 2023	Prognos 2024	Prognos 2025	Prognos 2026	Prognos 2027	Prognos 2028	Prognos 2029	Prognos 2030	Prognos 2031
<b>Antal invånare Habo</b>											
Invånare +65	2 304	2 410	2 487	2 567	2 646	2 693	2 785	2 860	2 946	3 042	3 103
Invånare 65-79	1 771	1 810	1 842	1 857	1 883	1 891	1 938	1 963	1 998	2 055	2 085
Invånare 80 +	533	600	645	710	763	802	848	898	947	987	1 017
<b>Beräkning med Habos andel fr 2022</b>											
Invånare 65+ som var beviljade dagverksamhet i ordinarie boende, andel (%)	23	25	25	26	27	27	28	29	30	31	32
<b>Beräkning med Rikets andel fr 2022</b>											
Invånare 65+ som var beviljade dagverksamhet i ordinarie boende, andel (%)	13	14	14	15	15	16	16	17	17	18	18

Siffror från 2022 i Kolada som visar andel beslut dagverksamhet i relation till kommunens befolkning

- Vilka behov är långsiktiga, vad är grundvolymen?

I dagsläget verkställs ca 25 beslut om dagverksamhet. Deltagare deltar med olika antal dagar per vecka.

Långsiktigt behov är andra lokaler som är mer anpassade för en dagverksamhet med personer som har kognitiv sjukdom. För att kunna möta brukares och anhörigas behov av dagverksamhet, behövs andra lokaler där grupperna kan vara större eller uppdelade i två mindre grupper. På sikt kommer dagverksamheten att behöva bli uppdelad i två mindre grupper varje dag.

Att bedriva dagverksamhet i en sammanhängande lokal där det fanns utrymme att anpassa verksamheten inom lokalen med olika inriktningar hade varit bäst motsvarande behovet samt för att använda personalresurserna på bästa sätt. Blir verksamheten mer uppdelad kan det innebära att resurser inte kan samordnas och då ökar behovet.

- Vilka behov är kortsiktiga eller tidsbegränsade?

Behoven är långsiktiga och verksamheten löser behoven kortsiktig inom verksamheten.

## Omvärldsanalys

- Finns möjlighet till/och/eller förslag på lokalsamordning med annan verksamhet inom egen organisation?

Socialförvaltningen har från maj 2023 har övertagit Falcks gamla lokal, där evakuering av Mittpunkten har ägt rum. Dessa lokaler har lyfts som möjliga för Gnistan verksamhet. Under tiden som Mittpunkten nyttjat dem har de upplevt dem som dåligt anpassade för verksamhetens behov.

Enhetschef för Gnistan har med medarbetare från verksamheten tittat på tidigare Falcks lokal och ser inte att den passar dagverksamhet i lokalens nuvarande utformning. Det är 4 små rum, som mer passar för enskild aktivitet eller vila. Dagverksamheten behöver något rum som är större där fler deltagare kan delta i gemensam aktivitet.

Köket är litet så endast halva lilla gruppen skulle kunna äta och det skulle inte vara möjligt att till exempel baka tillsammans, vilket är en aktivitet som verksamheten ägnar sig åt.

I Falcks tidigare lokal finns endast en toalett, vilket också är begränsande då man även i Gnistan nuvarande lokal behöver använda toaletter i de allmänna utrymmena. Vilket medför svårigheter för vissa deltagare.

Tills att bättre anpassade lokaler för Gnistan verksamhet kan erbjudas är verksamhetens lösning att utöka antalet deltagare/tillfälle och nyttja glasrummet mittemot Gnistan. Det är inte heller en optimal lösning, men föredras före Falcks lokal. Det kommer vara en lösning att ta till i verksamheten under 2024 för att kunna tillgodose behovet.

- Beskriv de tankar som finns kring samverkan med andra verksamheter såsom andra kommunala förvaltningar eller föreningar?

Inom förvaltningen ser vi idag inga möjligheter till samverkan av lokaler. Vet heller inte om det finns några sådana att överväga.

## Verksamhetsanalys

- Finns det organisationsförändringar, förändringar i arbetssätt och arbetsformer som påverkar verksamheten och vilka följder får det för lokalbehovet?

Fler yngre med demenssjukdomar kommer att ställa ytterligare krav på verksamhet och dess arbetssätt. Härigenom också lokalernas utformning.

- Jämställdhetsperspektiv – jämställdhetsaspekterna ska beaktas vid framtagande av behovsbeskrivning



- I första hand ska alltid verksamhetslösningar utredas innan lokallösningar prövas - har detta utretts? (ex förändrade gränssnitt mellan förskolelokaler och skollokaler eller målgrupper inom omsorg)

Det finns inte någon annan angränsande verksamhet att förhålla dagverksamheten till. Det är kommunens enda av sitt slag.

## Lokalbehovsanalys

- Beskriv vilken typ av funktioner och utrymmen som verksamheten kommer att behöva

Dagverksamheten kommer att behöva större lokaler och lokaler som är mer sammankopplade med varandra utan avbrott för lång korridor och utspridda rum. Dagverksamhet har behov av lokaler med flera toaletter som ligger i anslutning till själva dagverksamheten.

- Krävs speciella installationer, inredning eller utrustning för vissa funktioner, ex IT, telefoni, larm?

Några större toaletter behövs så att brukare i rullstol samt två personal får plats. Dusch behövs finnas. I övrigt standard för verksamhetslokal med IT-nätverk mm.

- Hur ser sambanden ut mellan funktionerna, hur påverkar funktioner arbetsmiljön (vilka funktioner bör ligga i anslutning till varandra t ex)?

Lokalen där dagverksamheten ska vara bör rymma det som behövs för just den verksamheten. Det är t.ex. optimalt att toaletter finns, träningsrum med mera, så att brukare inte behöver ut i en lång korridor. Brukarna behöver kunna få röra sig mer fritt. Gruppen med deltagare kan bli spretig med flera avbrott när man behöver gå iväg en bit för att göra det man ska, t.ex. toalettbesök. Lokalen behöver också vara anpassad så att verksamheten kan delas upp i två grupper.

- Gör en bedömning av personalantal och vilka yrkeskategorier som kommer att nyttja lokalen

Fyra personal i dagsläget. I och med att fler brukare framöver troligtvis kommer ha behov av dagverksamhet kommer också fler personal behövas.

- Vilka behov har verksamheten av parkeringsplatser, markytor mm

Det finns behov av några parkeringsplatser för personalen och för anhöriga och färdtjänst som kommer.

- Hur påverkas trafiksituationen?

Många av deltagare kommer till dagverksamhet med färdtjänst. Behöver vara lättillgängligt för dessa taxibilar att släppa av/hämta upp deltagare.

- Finns samband mellan inre funktioner och yttre miljön som bör beaktas?

I dagsläget nyttjas sinnenäs trädgård under sommarhalvåret. Innebär positivt inslag för verksamheten så det är bra om även fortsatta lokaler innebär möjlighet att ha viss verksamhet utomhus då väder tillåter.

- Kommer lokalen att besökas av allmänheten som ställer krav på tillgänglighet

Ja den kommer besökas av anhöriga som lämnar och hämtar brukare. Hälso- och sjukvård kan också komma att behöva komma till dagverksamheten.

## Konsekvens/ riskanalys

- Vad blir konsekvenserna och vilka problem står ni inför:

- om inget görs:

Risk att vi inte kan verkställa beslut om dagverksamhet. Beslut ska verkställas skyndsamt.

- vid en verksamhetslösning?

Svårt att se att sådan är möjlig inom förvaltningens egna lokaler.

- vid en långsiktig lokallösning?

Optimalt för verksamhet då prognosen för kommunen säger att äldre blir fler. Detta i kombination med att demenssjukdomar ökar och blir vanliga inom lägre åldrar, vilka är en målgrupp för denna verksamhet

- vid en kortsiktig/flexibel lokallösning?

Kan bli aktuellt i en övergång men verksamheten behöver på sikt ha en långsiktig lösning. Läget som råder i verksamheten idag innebär i princip att vi nyttjar de kortsiktiga lösningar som är möjliga inom de ramar som finns i och med att vi anpassar arbetssätt och nyttjar angränsande lokaler i den mån det är möjligt. Det är också viktigt att nämna att en dagverksamhet som tillgodoser brukarnas behov är en möjlighet att förlänga tiden till dess att andra insatser behöver bli aktuella.

Barnperspektivet ska beaktas



# HABO KOMMUN

Socialförvaltningen

Birgitta Johansson  
IT-samordnare

## TJÄNSTESKRIVELSE

Datum  
2023-10-13

Dnr  
SN23/70

Sida  
1 (1)

Till  
Socialnämnden

### Information om rapportering av ej verkställda beslut enligt

### SoL och LSS – tredje kvartalet 2023

Socialnämnden har för tredje kvartalet 2023 rapporterat till Inspektionen för vård och omsorg (IVO) om tolv gynnande beslut enligt 4 kap 1 § SoL samt ett beslut enligt 9 § LSS som ej verkställts inom tre månader från beslutsdatum (Tabell 1).

Kön	Tidigare rapporterat	Beviljad insats	Dagar från beslut till rapporterings-tillfället	Notering
M	Kvartal 2 2023	Kontaktfamilj (SoL)	232	Resursbrist. Kontaktfamilj hittad, avtal skrivs v. 42.
M	Kvartal 2 2023	Kontaktfamilj (SoL)	232	Resursbrist. Kontaktfamilj hittad, avtal skrivs v. 42.
K	Kvartal 2 2023	Hysesgaranti (SoL)	192	Bostadssocialt kontrakt. Resursbrist, haft inte någon tillgänglig lägenhet. Verkställt 2023-09-27.
M		Stödfamilj (LSS)	180	Resursbrist. Rekrytering pågår.
M		Parboende (SoL)	159	Resursbrist. Kö till särskilt boende på Kärrsgården.
K		Särskilt boende (SoL)	151	Resursbrist. Kö till särskilt boende på Kärrsgården.
K		Särskilt boende (SoL)	149	Resursbrist. Kö till särskilt boende på Kärrsgården.
K		Särskilt boende (SoL)	145	Resursbrist. Kö till särskilt boende på Kärrsgården.
M		Särskilt boende (SoL)	141	Resursbrist. Kö till särskilt boende på Kärrsgården.
K		Särskilt boende (SoL)	141	Resursbrist. Kö till särskilt boende på Kärrsgården.
M		Särskilt boende (SoL)	124	Resursbrist. Kö till särskilt boende på Kärrsgården.

K		Särskilt boende (SoL)	106	Resursbrist. Kö till särskilt boende på Kärrsgården.
K		Särskilt boende (SoL)	103	Resursbrist. Kö till särskilt boende på Kärrsgården.

Tabell 1

**Sammanställning av tidigare rapporterade ej verkställda beslut**

Förvaltningen har sammanställt rapporterade ej verkställda/avslutade beslut i Bilaga 1.

Pernilla Ekstrand  
Förvaltningschef

Birgitta Johansson  
IT-samordnare

**Expedieras till**  
Kommunfullmäktige  
Kommunrevisionen

## Sammanställning av rapporterade ej verkställda beslut/avbrott i verkställighet enligt SoL och LSS

Bilaga 1

Beviljad insats	Lag- rum	kön		Beslutsdatum/ Avbrotts- datum	Dagar från beslutsdatum till rapporterings- tillfället	Rapporterings- tillfällen	Verkställt/ avslutat	Antal dagar från beslut till verkställt/avslutat	Notering
		k	m						
<b>Följande beslut rapporterades 2023 kvartal 2</b>									
Kontaktfamilj	SoL		x	2023-02-10	140				
Kontaktfamilj	SoL		x	2023-02-10	140				
Hysesgaranti (Bostadssocialt kontrakt)	SoL	x		2023-03-22	100				
<b>Följande beslut rapporterades 2023 kvartal 3</b>									
Kontaktfamilj	SoL		x	2023-02-10	232	2023 kvartal 2			
Kontaktfamilj	SoL		x	2023-02-10	232	2023 kvartal 2			
Hysesgaranti (Bostadssocialt kontrakt)	SoL	x		2023-03-22	192	2023 kvartal 2	2023-09-27	189	
Stödfamilj	LSS		x	2023-04-03	180				
Parboende	SoL		x	2023-04-24	159				
Särskilt boende	SoL	x		2023-05-02	151		2023-09-04	125	
Särskilt boende	SoL	x		2023-05-04	149		2023-09-11	130	
Särskilt boende	SoL	x		2023-05-08	145		2023-09-05	120	
Särskilt boende	SoL		x	2023-05-12	141		2023-09-22	133	
Särskilt boende	SoL	x		2023-05-12	141		2023-09-18	129	
Särskilt boende	SoL		x	2023-05-29	124		2023-09-18	112	
Särskilt boende	SoL	x		2023-06-16	106		2023-09-25	101	
Särskilt boende	SoL	x		2023-06-19	103				

**Dokumenttyp**  
Tjänsteskrivelse

**Datum**  
2023-10-06

**Diarienummer**  
SN23/130

**Sida**  
1 (1)

**Mottagare**  
Socialnämnden

## Sammanträdestider 2024

### Förslag till beslut

Förslag på sammanträdestider 2024 godkänns.

### Beskrivning av ärendet

Socialnämnden ska besluta om sammanträdestider för 2024 avseende socialnämnd och AU/beredning.

Sara Svenningsson  
Utredare

**Beslutet skickas till**  
Kommunledningsförvaltningen  
Administratör tekniska förvaltningen

**Bifogad handling:**  
Förslag på sammanträdestider 2024

## Sammanträdestider 2024

Dnr: SN23/130

<b>AU och beredning</b> Höger kammare kl. 8.30	<b>Socialnämnd</b> Höger kammare kl. 17.00
<b>17 januari</b>	<b>31 januari</b>
<b>7 februari</b>	<b>21 februari</b>
<b>6 mars</b>	<b>20 mars</b>
<b>10 april</b>	<b>24 april</b>
<b>8 maj</b>	<b>22 maj</b>
<b>5 juni</b>	<b>19 juni (vänster kammare)</b>
<b>14 augusti</b>	<b>28 augusti</b>
<b>11 september</b>	<b>25 september</b>
<b>9 oktober</b>	<b>23 oktober</b>
<b>6 november</b>	<b>20 november</b>
<b>4 december</b>	<b>18 december</b>

## Verksamhetsplan med budget 2024 för Samordningsförbundet Södra Vätterbygden

### Förslag till beslut

Socialnämnden godkänner att betala ytterligare 8 600 kronor till Samordningsförbundet Södra Vätterbygden avseende 2024.

### Beskrivning av ärendet

I socialnämndens budget som nämnden antog den 30 augusti 2023 finns medel avsatta för Samordningsförbundet Södra Vätterbygden om 196 000 kronor. Enligt Samordningsförbundets verksamhetsplan med budget 2024 ska Habo betala 204 600 kronor till Samordningsförbundet 2024. Eftersom beloppet är 8 600 kronor högre än den summa socialnämnden har i sin budget, behöver socialnämnden fatta beslut om ytterligare 8 600 kronor kan godkännas.

Sara Svenningsson  
Utredare



**Till**

förbundets medlemskommuner, Region Jönköpings län,  
Arbetsförmedlingen och Försäkringskassan

**Samråd om förslag till Verksamhetsplan med budget**

Härmed översänds för kännedom det senaste, justerade protokollet från Samordningsförbundet Södra Vätterbygden.

Enligt lag (2003:1210) om finansiell samordning av rehabiliteringsinsatser § 19 skall följande gälla styrelsens protokoll:

”Justering av styrelsens protokoll skall tillkännages på anslagstavlan hos varje kommun och region som är medlem i samordningsförbundet.”

Styrelsen beslutade vid mötet 230927 att sända ut förslag till Verksamhetsplan 2024 till medlemmarna för samråd. Detta dokument bifogas.

Varje medlem avgör hur denne genomför samrådet. Det formella samrådskravet är redan uppfyllt genom att er representant deltagit i framtagandet av förslaget. Många parter väljer ändå att förankra planen i kommun-/regionstyrelsen eller berörd nämnd. Om planen tas upp på formellt möte önskar förbundet kopia av protokollet från detta möte, per post eller e-post.

Styrelsen tar ställning till planen vid sitt möte 231123. Vänligen återkom innan dess om ni har synpunkter som ni önskar att styrelsen ska ta hänsyn till.

Jönköping 2023-10-04

Peter Hedfors  
Förbundschef

# **VERKSAMHETSPLAN 2024** **med budget 2024 och plan 2025-2026**

för Samordningsförbundet Södra Vätterbygden

(dnr 2023:12 / 2)



Vår gemensamma vision:

**EGENFÖRSÖRJNING OCH LIVSKVALITET**  
**FÖR INDIVIDEN -**  
alla kan tillhöra och tillföra

## 1. Inledning

Samordningsförbundet Södra Vätterbygden arbetar enligt lag (2003:1210) om finansiell samordning inom rehabiliteringsområdet (Finsam).

Förbundet är en fristående juridisk person som består av sju medlemmar: kommunerna Habo, Jönköping, Mullsjö och Vaggeryd tillsammans med Region Jönköpings län, Försäkringskassan och Arbetsförmedlingen.

## 2. Samordningsförbundets uppgifter

Samordningsförbundet har enligt lagstiftningen bl a följande arbetsuppgifter:

1. besluta om mål och riktlinjer för den finansiella samordningen,
2. stödja samverkan mellan samverkansparterna,
3. finansiera sådana insatser som avses i 2 § och som ligger inom de samverkande parternas samlade ansvarsområde.

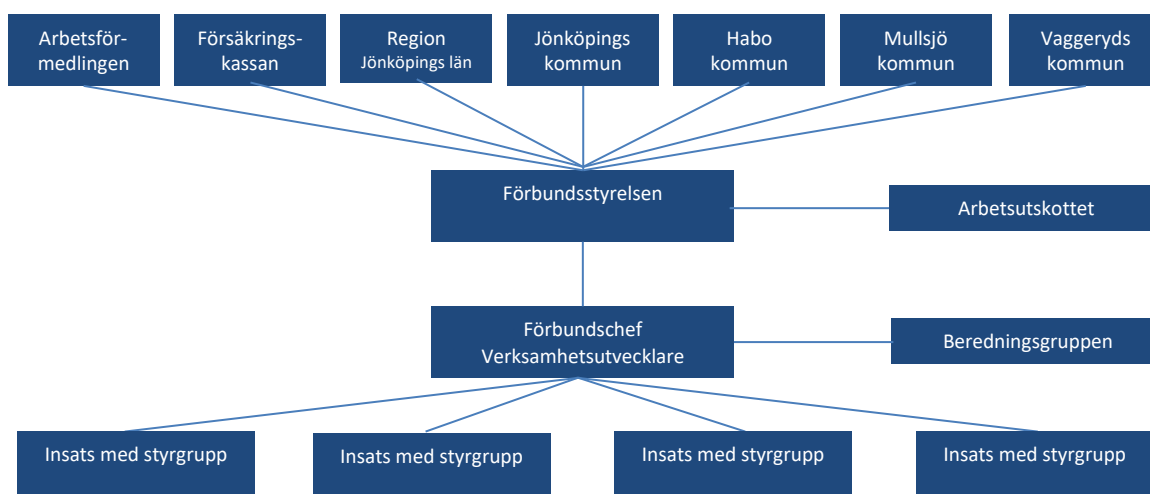
## 3. Målgrupper

Den övergripande målgruppen för den finansiella samordningen är personer i förvärvsaktiv ålder som är i behov av samordnade rehabiliteringsinsatser och som uppbär offentlig försörjning.

Prioriterade målgrupper i vårt förbund är unga vuxna (18-29 år) med diffus eller komplex problematik och nyanlända med behov av samordnad rehabilitering.

## 4. Samordningsförbundets organisation

Samordningsförbundet leds av en styrelse som består av en ledamot och en ersättare från respektive medlem. Ett arbetsutskott med ordföranden och vice ordföranden förbereder styrelsens möten.



Till sin hjälp har styrelsen ett kansli med en förbundschef på 65% och en verksamhetsutvecklare. Kanslikostnaderna delas med Finnvedens Samordningsförbund, som också

köper 35% tjänst förbundschef av förbundet. Denna överenskommelse ger samordningsvinster och lägre kostnader för båda förbunden. Vissa administrativa tjänster köps.

En beredningsgrupp med representation från alla medlemmarna har följande uppdrag:

- Att vara ett samrådsforum kring behov av och initiativ till förbättrad samverkan
- Att identifiera behov av och genomföra gemensam kompetensutveckling för anställda och förtroendevalda hos medlemmarna inom ramen för budget
- Att bereda ärenden på uppdrag från styrelsen inför beslut
- Att förankra och marknadsföra förbundets arbete i den egna organisationen
- Att utgöra styrgrupp för VerKSAM (tidigare Arenasamverkan)

## 5. Vision

Förbundets vision är

**”Egenförsörjning och livskvalitet för individen – alla kan tillhöra och tillföra”**

Oavsett vilken form av begränsning en individ har vad gäller arbetsförmåga bör var och en få en chans till egenförsörjning och god livskvalitet.

## 6. Inriktning och delmål

Samordningsförbundet finansierar gemensamma insatser som riktar sig till målgrupper som behöver stöd från minst två av medlemmarna.

Vi arbetar utifrån följande tre inriktningar och konkreta delmål.

Delmålen omprövas varje år. Måluppfyllelsen redovisas i förbundets årsredovisning.

### A. Förbundet verkar för att öka målgruppens möjligheter till egen försörjning via arbete eller studier samt ökad livskvalitet

- Minst 85 % av deltagarna ska uppleva en stegförflyttning i att vara mer redo att kunna arbeta eller studera.  
Mått: fråga 6 i deltagarenkäten Indikatorer för finansiell samordning  
*Känner du dig mer redo att kunna arbeta eller studera jämfört med innan du fick kontakt med oss?*
- Minst 70 % tycker att livskvaliteten blivit bättre än innan deltagandet i insatsen  
Mått: fråga 5 i den hälsoenkät som används i förbundet  
*Jag tycker att min livskvalitet är... än innan mitt deltagande i ....*

Måluppfyllelsen mäts genom enkäter vid avslutad insats. Andelen gäller av dem som besvarar respektive enkät.

För att underlätta måluppfyllelsen ska BIP som mindset och SKAPA som verktyg implementeras i FIA, Enter och NOVA under 2024.

Varje insats som finansieras av förbundet ska dessutom ha egna, konkreta, uppföljningsbara målsättningar som är anpassade till insatsen. Information om insatserna och målen finns på förbundets hemsida

[www.finsamjonkopingslan.se/sodravatterbygden](http://www.finsamjonkopingslan.se/sodravatterbygden).

**B. Förbundet är en strategisk förändringsaktör som underlättar samverkan mellan parterna samt arbetar för att minimera organisatoriska hinder och mellanrum**

- Implementering av nya samarbetssättet VerkSam i förbundets område  
Mått: bedömning av beredningsgruppen utifrån medarbetarenkät
- Ökad kunskap om SIP bland berörda medarbetare hos medlemmarna  
Mått: bedömning av beredningsgruppen utifrån medarbetarenkät
- Uppstart av nationellt nätverk kring Lex Heller
- Utvecklad hantering av inkomna anmälningar i Lex Heller  
Mått: Bedömning av beredningsgruppen
- Samverkan med sociala företag och arbetsintegrerade sociala företag formaliseras och etableras under 2024  
Mått: om en strategi fastställts och börjat implementeras

**C. Förbundet främjar kunskapsspridning och utveckling inom arbetslivsinriktad rehabilitering**

- Aktuell utveckling i omvärlden inklusive forskning bevakas och redovisas  
Mått: lyft i beredningsgruppen minst 1 gång/år
- Löpande inventering av vilka kunskapssatsningar som efterfrågas och lämpliga former för dessa. Mått: diskuterat återkommande i beredningsgruppen
- Ett mer gemensamt förhållningssätt har utvecklats under 2024  
Mått: flera former av gemensam kompetensutveckling har genomförts under året  
*Fokus 2024 på SKAPA, Stoppa våldet, SIP, ACT och Empowerment\**)
- Kunskapen om Valfärdsguiden är god hos berörda medarbetare  
Mått: bedömning av beredningsgruppen utifrån medarbetarenkät
- Alla insatser som bör finnas i Valfärdsguiden från vårt förbund finns publicerade  
Mått: bredden på insatser motsvarar dem som rekommenderas av redaktionen

*\* BIP: dansk forskning om vilka faktorer som är viktigast att tänka på när man vill stödja en person att komma till arbete.  
SKAPA: verktyg för att följa och samtala med en individ om dennes utveckling. SIP: Samordnad individuell plan.  
ACT: Acceptance and commitment therapy, en utveckling av kognitiv beteendeterapi som syftar till att hjälpa människor hitta ett förhållningssätt till tankar och känslor, för att kunna bidra till sitt eget välmående och sin hälsa.*

*Förbundet arbetar dessutom enligt följande finansiella riktlinjer*

Samordningsförbundet ska bedriva verksamhet inom ramen för tilldelade ekonomiska medel. Det ska hela tiden ha en sådan likviditet att det vid varje enskilt tillfälle kan finansiera utbetalningar i enlighet med beslut som tagits om finansiering av verksamhet.

Förbundet får inte skuldsätta sig. Det får inte heller placera inestående medel på ett sådant sätt att medlen kan minska i värde.

I enlighet med kommunallagen ska förbundet ha en budget i balans.

**7. Budget 2024 och plan 2025-2026**

Behovet av utveckling av gemensamma insatser är fortsatt mycket stort. Väldigt många drabbas fortfarande av psykisk ohälsa, långa sjukskrivningar, långtidsarbetslöshet och långvarigt beroende av ekonomiskt bistånd.

Lagstiftningen innebär en fast fördelning av bidragen till förbundet: 50% ska betalas av staten genom Försäkringskassan, 25% av regionen och 25% av berörda kommuner. Staten erbjöd en ökning från 4,0 till 5,5 milj inför 2023.

Hösten 2022 märkte styrelsen att behovet av medel till samverkan inför 2024 var större än vad som skulle komma in om man följde den upptrappning med 10% per år som antogs av medlemmarna 2021. På ett medlemsråd i februari 2023 ställde sig kommunerna och regionen öppna för en ökning av sina bidrag inför 2024 till samma summa som staten erbjuder. Ökningen bekräftades sedan genom beslut hos respektive medlem. Följande förslag till budget 2024 utgår från den summa som Försäkringskassan i juni har meddelat är utrymmet för vårt förbund. Planerna för 2025 och 2026 utgår från att utrymmet stannar på samma nivå som 2024.

Nedan angiven budget för 2023 är den som ingick i Verksamhetsplan 2023. I maj 2023 visade en prognos att förbundet hade utrymme för en utökning av NOVA från oktober 2023, varför de beviljades extra medel. Största skälet till att utrymme fanns, var vakanser i insatsen Enter.

Insatsen NOVA har högre kostnader än i budgeten. Det beror dels på utökningen av budgeten i maj, dels på förbundets princip att endast räkna med del av beviljade insatsmedel i sin budget. En återkommande erfarenhet är att finansierade insatser, av naturliga skäl, inte förbrukar hela summorna man beviljas i maximal budget. För att inte lämna medel oanvända medräknas därför endast 90% i denna budget. NOVA beräknas i år förbruka hela sin beviljade budget, men inte något av den ökning av budgeten som styrelsen beslutade om i maj 2023.

Den andra budgetpost som överskrider är kansliet. Det beror på ökade pensionskostnader, orsakade av den höga inflationen 2022.

Vad gäller insatsen FIA finns ännu ingen beräkning av önskad budget 2025 och 2026. Styrelsen har dock beslutat att insatsen ska vara långsiktig. Därför medräknas samma budgetutrymme som beviljats för 2024.

Styrelsen har endast beviljat medel till IT-spåret för 2024-2025. Därefter behöver nytt beslut tas, om Region Jönköpings län ansöker om fortsatta medel från förbunden. Beviljade summan är fast, enligt den upphandling som Region Jönköpings län har gjort.

Prognosen togs fram i september 2023. Om utfallet följer budgeten så tas hela kapitalet kommande årsskifte tillvara till löpande verksamhet under de kommande åren. Det saknas helt utrymme för nya insatser både 2024 och 2025.

Andelen administration av totalbudgeten 2024 är 9,6%.

Samordningsförbundet  
Södra Vätterbygden



	Budget 2023	Prognos 2023	Budget 2024	Plan 2025	Plan 2026
<b>Intäkter</b>					
Habo kommun	159 400	161 300	204 600	204 600	204 600
Jönköpings kommun	1 787 700	1 786 000	2 243 200	2 243 200	2 243 200
Mullsjö kommun	92 600	92 600	116 200	116 200	116 200
Vaggeryds kommun	183 300	183 100	229 000	229 000	229 000
Region Jönköpings län	2 223 000	2 223 000	2 793 000	2 793 000	2 793 000
Staten <i>gm Försäkringskassan</i>	4 446 000	4 446 000	5 586 000	5 586 000	5 586 000
Balanserat resultat	1 999 710	2 337 024	1 491 324	1 306 824	599 324
<b>Summa intäkter</b>	<b>10 891 710</b>	<b>11 229 024</b>	<b>12 663 324</b>	<b>12 478 824</b>	<b>11 771 324</b>
<b>Kostnader</b>					
Enter	2 819 000	2 398 900	3 197 000	3 289 000	3 343 000
NOVA - Stöd i förändring	3 253 000	3 617 000	4 200 000	5 063 000	5 229 000
FIA	621 000	640 000	698 000	698 000	698 000
IT-spåret	562 500	562 500	562 500	562 500	0
Metodutv Koll på förmåga	460 000	490 000	490 000	0	0
Projektgemensamt	50 000	61 300	70 000	75 000	80 000
Tillgängligt nya projekt	0		0	0	100 000
Verksamhetsutvecklare	800 000	817 000	849 000	874 000	908 000
Kompetensutveckling	180 000	180 000	200 000	200 000	200 000
<i>Delsumma verksamhet</i>	<i>8 745 500</i>	<i>8 766 700</i>	<i>10 266 500</i>	<i>10 761 500</i>	<i>10 558 000</i>
Kansli	720 000	850 000	870 000	890 000	910 000
Information	20 000	20 000	30 000	30 000	30 000
Styrelse	2 000	6 000	35 000	35 000	35 000
Revision	0	0	55 000	60 000	65 000
Ekonomihantering	92 000	95 000	100 000	103 000	106 000
<i>Delsumma administration</i>	<i>834 000</i>	<i>971 000</i>	<i>1 090 000</i>	<i>1 118 000</i>	<i>1 146 000</i>
<b>Summa kostnader</b>	<b>9 579 500</b>	<b>9 737 700</b>	<b>11 356 500</b>	<b>11 879 500</b>	<b>11 704 000</b>
<b>Prel balanserat resultat</b>	<b>1 312 210</b>	<b>1 491 324</b>	<b>1 306 824</b>	<b>599 324</b>	<b>67 324</b>

Styrelsen följer upp utfallet och årsprognos löpande.

*Verksamhetsplanen fastställs av styrelsen 2023-11-23*



Till Socialnämnden

**Informationsärenden i samband med socialnämnden den 25 oktober 2023**

I samband med nämndutskick bifogas en innehållsförteckning på de handlingar som ligger i den röda informationsmappen som cirkulerar under nämndsammanträdena. Om det finns handlingar som ledamöterna vill titta närmare på finns, dessa tillgängliga hos förvaltningsadministratören före och efter sammanträdet.

**Informationsmappen innehåller följande handlingar:**

1. Kommunala rådet för pensionärer och personer med funktionsvariationer
  - *Protokoll, daterat den 21 september 2023*
2. Samordningsförbundet Södra Vätterbygden
  - *Styrelseprotokoll, daterat den 27 september 2023*
3. Facklig Samverkan
  - *Minnesanteckningar 19 oktober 2023*