



Kallelse till fritids- och kulturnämnden

Nämnd	Fritids- och kulturnämnden
Tid	Tisdagen den 23 augusti 2022 klockan 18.00
Plats	Höger kammarsal, kommunhuset
Justerare	Jeanette Nyberg

Föredragningslista

Nr Ärende

1. [Remiss av Vägledning kulturmiljöer i förorenade områden](#)
Föredragande: Åse Thomasson
2. [Delegationsärenden 2022](#)
Föredragande: Annika Freding
3. Invigning Hälsocenter och Hökesån
Föredragande: Åse Thomasson
4. [Budget 2023](#)
Föredragande: Annika Freding
5. Namn på ny sporthall på Kärnekulla
Föredragande: Mattias Svedjefall
6. Föreningsdialog 2022
Föredragande: Annika Freding
7. Informationsärenden
Föredragande: Annika Freding, Mattias Svedjefall, Åse Thomasson
 - a) Utbetalat bidrag till studieförbunden och SISU
 - b) Tillgänglighet på kommunala badplatser
 - c) Adress fastställd till sporthallen Kärnekulla
 - d) Norra stranden, Svedudden
 - e) Första spadtaget för sporthallen på Kärnekulla tas 18/8
 - f) Avgiftsfritt bibliotek under 2023
 - g) Projektmedel att söka från Länsstyrelsen för naturreservat
 - h) Organisation och personal
 - i) [Ekonomisk redovisning tom juli](#)

Ewa Wettebring
Ordförande

Åse Thomasson
Sekreterare



Mottagare
Fritid- och kulturnämnden

Remiss av Vägledning kulturmiljöer i förorenade områden

Förslag till beslut

Fritids- och kulturnämnden i Habo kommun ställer sig bakom förslaget till Vägledning kulturmiljöer i förorenade områden.

Beskrivning av ärendet

Vägledningen är framtagen för att underlätta arbetet med områden där föroreningar och kulturmiljövärden sammanfaller. Ett område som består av flera kulturmiljövärden och föroreningar blir ofta särskilt komplext och hänsynskrävande. Kulturhistoriskt värdefulla byggnader och byggnadsminnen har ofta en industrihistorisk bakgrund vilket kan ha föranlett föroreningar i eller runt byggnaderna. Föroreningar behöver åtgärdas med syfte att skydda människors hälsa och miljön. Samtidigt ingår kulturmiljöer i sig i miljöbalkens miljöbegrepp. Vid hantering av förorenade områden ska syftet därför inte bara vara att skydda den biologiska miljön och naturmiljön utan även kulturmiljön.

Vägledningen inleds med en översikt av gällande lagstiftning och hur ansvaret i arbetet med kulturmiljöer i förorenade områden är fördelat.

I vägledningen ges också förslag på arbetsgång liksom praktiska exempel från kulturmiljöer i förorenade områden.

Fritid- och kulturnämnden

Åse Thomasson
Kultur- och fritidshandläggare

Beslutet skickas till
Länsstyrelsen i Jönköpings län



Länsstyrelserna

Jönköpings och Östergötlands län



Vägledning om kulturmiljöer i förorenade områden

Vägledning om kulturmiljöer i förorenade områden

Länsstyrelsen i Jönköpings län och Länsstyrelsen i Östergötlands län

UTKAST

Innehållsförteckning

Sammanfattning	4
1. Inledning	5
1.1 Bakgrund	5
1.2 Syfte	6
1.3 Begrepp och definitioner	6
1.3.1 Vad är kulturmiljö?	6
1.3.2 Vad är ett förorenat område?	7
1.4 När risker och värden sammanfaller	7
2. Gällande lagstiftning	8
2.1 Miljöbalken	8
2.1.1 Kulturmiljö	8
2.1.2 Förorenade områden	8
2.1.3 Hänsyn och krav enligt miljöbalken	9
2.2 Kulturmiljölagen	10
2.2.1 Fornlämningar (2 kap.)	10
2.2.2 Byggnadsminne (3 kap.)	11
2.2.3 Kyrkliga miljöer (4 kap.)	11
2.3 Plan- och bygglagen	12
3. Arbetsgång	13
3.1 Arbetsgång enligt kulturmiljölagen	13
3.2 Arbetsgång förorenade områden	14
3.3 Förslag på arbetsgång då förorenade områden och kulturmiljöer interagerar	15
3.3.1 Arbetsgångens olika steg	15
3.3.2 Beskrivning av de olika stegen i arbetsgången	17
4. Praktiska exempel	24
4.1 Sammanfattning av exempel	24
4.2 Akut åtgärdsbehov och högt kulturvärde	26
4.3 Bostadsbyggnationen på galgbacken	28
4.4 Krock mellan arkeologi och entreprenad	30
4.5 Sanering eller restaurering?	32
4.6 Vikten av rätt kompetens	34
Bilagor	36
1. Flödesschema arbetsgång	36
2. Ordlista	36
3. Den uppdragsarkeologiska processen	36

Sammanfattning

I arbetet med att hantera områden där förorenad mark och kulturmiljövärden sammanfaller finns olika faktorer att ta hänsyn till. I många fall saknas rutiner och kunskap hos tillsynsmyndigheten för det förorenade området gällande hur kulturmiljövärden ska skyddas på bästa sätt och tillika saknas ofta rutiner för att hantera föroreningar inom kulturmiljöer. Denna vägledning är framtagen för att underlätta arbetet med områden där föroreningar och kulturmiljövärden sammanfaller. Ett område som består av flera kulturmiljövärden och föroreningar blir ofta särskilt komplext och hänsynskrävande. Kulturhistoriskt värdefulla byggnader och byggnadsminnen har ofta en industrihistorisk bakgrund vilket kan ha föranlett föroreningar i eller runt byggnaderna. Föroreningar behöver åtgärdas med syfte att skydda människors hälsa och miljön. Samtidigt ingår kulturmiljöer i sig i miljöbalkens miljöbegrepp. Vid hantering av förorenade områden ska syftet därför inte bara vara att skydda den biologiska miljön och naturmiljön utan även kulturmiljön.

Arbetsgångarna för kulturmiljöer och förorenade områden skiljer sig åt men när kulturmiljövärden och föroreningar sammanfaller inom ett område blir samverkan mycket angelägen. I dessa fall är det viktigt att ha en tydlig arbetsgång där de båda områdena behandlas i ett tidigt skede. I denna vägledning beskrivs de respektive arbetsgångarna för kulturmiljöer och förorenade områden. Det ges även förslag på hur en arbetsgång för områden där dessa integreras skulle kunna se ut. Den förslagna arbetsgången för hantering av kulturmiljöer i förorenade områden är indelad i de fem stegen Förankring, Kartläggning, Avvägning, Åtgärder och Uppföljning.

Målet med denna vägledning är att möjliggöra tillämpning av en arbetsgång där både kulturmiljöer och förorenade områden tidigt tas i beaktande. På sikt hoppas vi detta leder till en förbättrad samverkan mellan de två områdena samt till ökad kunskap om kulturmiljöers skyddsvärde i miljölagstiftningen och risken för föroreningar i kulturhistoriskt värdefulla miljöer.

1. Inledning

Förorenade områden berörs ofta av kulturmiljöer eller delar av kulturmiljöer såsom fornlämningar eller byggnadsminnen. På samma sätt förekommer ofta föroreningar i kulturmiljöer och byggnader där verksamhet har bedrivits i äldre tid. I många fall saknas dock rutiner och kunskap hos tillsynsmyndigheten för det förorenade området gällande hur kulturmiljövärden ska hanteras och skyddas på bästa sätt. Detsamma gäller för tillsynsmyndigheten för kulturmiljöer där kunskap om potentiella föroreningar ofta är otillräcklig. Vid arbete i och bevarande av kulturmiljöer kan avsaknad av kunskap om potentiella föroreningar innebära risker både för den som vistas och utför arbete i området men också genom att föroreningar missas, sprids och exponeringen ökar. Brist på kunskap kan också få negativa konsekvenser för kulturmiljöer, exempelvis genom att de förstörs i okunskap vid undersökningar eller åtgärder av förorenade områden.

Denna vägledning riktar sig till handläggare som arbetar med förorenade områden och kulturmiljöfrågor på länsstyrelserna och kommunerna i landet. Vägledningen belyser bland annat att miljöbalken (1998:808) ska tillämpas så att kulturmiljöer skyddas och vårdas (1 kap. 1 § 2 miljöbalken) och att 2 kap. miljöbalken även omfattar kulturmiljövärden, samt vad detta kan innebära rent praktiskt i hanteringen av förorenade områden. Vägledningen beskriver även hur en arbetsgång med samverkan mellan tillsynsmyndigheten för det förorenade området och kulturmiljöenheten bör se ut. Vidare tas flera praktiska exempel upp för att visa vilka frågeställningar som kan bli aktuella vid hantering av kulturmiljöer i förorenade områden.

1.1 Bakgrund

I Agenda 2030 finns mål 11 Hållbara städer och samhällen. I detta ingår delmål 11:4 till skydd för världens natur- och kulturarv. Målet syftar till att stärka insatserna för att skydda och trygga natur- och kulturvärden. Riksdagen antog även nationella mål för kulturmiljöarbetet 2013. Som del av Sveriges miljömål ingår miljö kvalitetsmålet för Giftfri miljö som definierar syftet med och vikten av arbetet med förorenade områden. Målet anger att för att skydda människors hälsa och den biologiska mångfalden behöver spridningen av farliga ämnen förebyggas och minska.

För att bli införstådd i arbetet med kulturmiljöer och förorenade områden behöver dessa definieras. Det är även viktigt att förstå hur förorenade områden och kulturvärden kan interagera med varandra då det är essentiellt för att få en bättre samverkan i ärenden som berör båda områdena. Det är också viktigt att veta att precis som förorenade områden så ingår kulturmiljöer i miljöbalkens miljöbegrepp. Kulturmiljöer omfattas med andra ord av både miljöbalken och kulturmiljölagen och det finns ingen rangordning mellan dessa lagar, ingen lag går före den andra.

1.2 Syfte

Syftet med denna vägledning är att förbättra samverkan kring frågor om kulturmiljöer i förorenade områden genom att öka kunskapen om kulturmiljöers skyddsvärde i miljölagstiftningen och likaså risken för föroreningar i sådana miljöer. Målsättningen är att detta på sikt ska underlätta hanteringen av förorenade områden och förbättra skyddet av kulturmiljöer.

1.3 Begrepp och definitioner

I arbetet med kulturmiljöer och förorenade områden finns det flera begrepp som det kan finnas behov att definiera. För vissa av begreppen är det nödvändigt att förstå innebörden av för att bli införstådd i arbetet med kulturmiljöer, förorenade områden och ärenden inom miljöbalkens ramar. I följande avsnitt definieras begreppen kulturmiljö och förorenat område. Ytterligare begrepp och definitioner som används i denna vägledning finns sammanfattade i bilaga 2.

1.3.1 Vad är kulturmiljö?

Miljöbalken ger inte någon definition av begreppet kulturmiljö. Begreppets innebörd och omfattning vid tillämpningen av miljöbalken framgår emellertid av miljöbalkens och miljöbedömningsförordningens bestämmelser avseende miljöbedömning. I 12 § miljöbedömningsförordningen (2017:966) anges att särskild hänsyn vid bedömningen av lokaliseringens betydelse vid betydande miljöpåverkan bland annat ska ägnas stora opåverkade områden, betydelsefulla kulturlandskap, kulturresevat, fornlämningar, byggnadsminnen, särskilt värdefulla byggnader enligt plan- och bygglagen (2010:900) och kulturella världsarv.

Kulturmiljö som begrepp omfattar både enskilda lämningar i miljöer och större landskapsavsnitt som formats av människan. Naturgivna förutsättningar som geologi och topografi har ofta utgjort grund för kulturmiljöns utveckling. Lokala och regionala variationer i kulturmiljön kan därmed vara av kulturhistoriskt värde i sig.

Ibland är helheten och sammanhangen i kulturmiljön viktiga för att karaktärsdrag och företeelser skall kunna bevaras. I andra fall kan det vara enstaka detaljer eller förekomst av en specifik kulturmiljö som pekats ut som värdefull att bevara.

Kulturmiljövärden kan också vara av olika ålder och av olika karaktär.

Fornlämningar, med skydd mot bakgrund av sin ålder, omfattar till exempel flera olika typer av lämningar efter mänsklig verksamhet från olika tidsperioder såsom boplatser, gravfält, gruvor, kvarnar eller kulturlager i gamla städer.

1.3.2 Vad är ett förorenat område?

Ett förorenat område är mark, grundvatten, ytvatten, sediment, byggnader eller anläggningar som innehåller föroreningar i halter som påtagligt överskrider lokala eller regionala bakgrundshalter. Större sammanhängande områden med förekomst av flera förorenade delområden kan ha sin grund i omfattande, varierande och långvarig verksamhetshistorik. Dessa områden innefattar ofta olika typer av föroreningar och förekomst av föroreningar över större ytor och på olika djup. Komplexiteten gör att området behöver utredas och bedömas sammanhängande. Kunskap om branschhistoriken och dess påverkan på omgivningen är därför viktig. Bedömning och tillvägagångssätt av ett mindre förorenat område, med enstaka eller likartade föroreningar och med en mer specificerad och avgränsad föroreningssituation är ofta mindre komplext, men i båda fallen är erfarenheter och kunskap viktigt. Kunskap om hur en viss bransch kunnat påverka exempelvis en byggnad, när och var föroreningsspridning kan förväntas samt vilka risker som kan förväntas vid exempelvis en utgrävning av ett område.

1.4 När risker och värden sammanfaller

Kulturhistoriskt värdefulla byggnader och bebyggelsemiljöer, särpräglade landskapsmiljöer samt byggnadsminnen och fornlämningar är exempel på kulturmiljövärden som kan förekomma inom ett förorenat område. Ibland kan även flera olika typer av kulturhistoriska värden finnas inom ett och samma område.

Ett område där kulturmiljön och föroreningssituationen består av flera olika kulturhistoriska värden och förorenade områden blir särskilt komplext och hänsynskrävande. Kulturhistoriskt värdefulla byggnader, byggnadsminnen och kulturmiljöer har ofta en industrihistorisk bakgrund. Det finns exempel där hela industrilandskap utpekats som riksintresse för kulturmiljövården eller, som i Norrköping i Östergötlands län, där det centrala industrilandskapet ingår som en del i riksintresset. Stadsmiljön och industrimiljön i Norrköping kring kraftkällan Motala ström speglar tydligt den industriella utvecklingen i landet. Genom att kulturmiljöerna så tydligt hänger ihop med den industriella utvecklingen hittar man också en logisk koppling till föroreningar som konsekvens av långvarig verksamhet och aktivitet.

En förorening enligt miljöbalkens definitioner kan enligt kulturmiljölagen (1988:950) utgöra fornlämning. Sådana typiska exempel kan vara slagg från järnframställningsprocesser eller äldre glashyttor. Även delar av kulturlager vid äldre industrier kan åtminstone delvis vara förorenade. En äldre förorening kan därför skyddas av kulturmiljölagen och det krävs därför tillstånd av länsstyrelsen för att avhjälpa en sådan förorening.

2. Gällande lagstiftning

I detta kapitel redogörs för den lagstiftning som styr hantering och prövning av ärenden och åtgärder både inom förorenade områden och kulturmiljöer. De lagar som redovisas i kapitlet nedan är miljöbalken, kulturmiljölagen samt plan- och bygglagen. Viktigt att veta är att dessa tre lagstiftningar har samma hierarkiska ordning, ingen lag går före den andra, utan lagarna kräver samverkan.

2.1 Miljöbalken

Syftet med miljöbalken är att främja en hållbar utveckling som innebär att nuvarande och kommande generationer kan leva i en hälsosam och god miljö.

2.1.1 Kulturmiljö

Kulturmiljö ingår i miljöbalkens miljöbegrepp, dels i form av värdefulla kulturmiljöer, dels genom krav på god hushållning med mark, vatten och fysisk miljö. Kulturmiljö utgör därmed ett av de miljövärden som ska hanteras vid tillämpningen av miljöbalken. Att kulturmiljöer ska skyddas framgår av miljöbalkens portalparagraf där det bland annat anges att miljöbalken ska tillämpas så att värdefulla kulturmiljöer skyddas och vårdas (1 kap. 1 § andra stycket, punkt 2) samt så att mark, vatten och fysisk miljö i övrigt används för att trygga en god hushållning från ekologisk, social, kulturell och samhällsekonomisk synpunkt (1 kap. 1 § andra stycket, punkt 4).

Eftersom kulturmiljöer omfattas av miljöbalkens miljöbegrepp så ska dessa hanteras med utgångspunkt i miljöbalkens hänsynsregler i andra kapitlet. Även bestämmelser för miljökonsekvensbeskrivning och miljöbedömning i sjätte kapitlet ska tillämpas. I miljöbalken finns också mer preciserade bestämmelser för kulturmiljöer inom ramen för hushållningen med mark och vatten (3 kap. 1, 2 och 6 §§). Där framgår det bland annat att områden av riksintresse för kulturmiljövärden ska skyddas mot åtgärder som påtagligt kan skada dessa områden samt att större och relativt opåverkade områden så långt som möjligt ska skyddas mot åtgärder som påtagligt kan ändra dess karaktär. Det finns i miljöbalken också bestämmelser som reglerar skydd av kulturmiljöer i form av kulturresevat (7 kap 9 §).

2.1.2 Förorenade områden

Förorenade områden hanteras i miljöbalkens 10:e kapitel, Verksamheter som orsakar miljöskador. Med föroreningsskada avses en miljöskada som genom förorening av ett mark- eller vattenområde, grundvatten, en byggnad eller en anläggning kan medföra skada eller olägenhet för människors hälsa eller miljön (10 kap. 1 § miljöbalken).

Ansvarsfrågan är en av de mest centrala frågorna inom arbetet med förorenade områden och inom tillsynen över förorenade områden. En svårighet vad gäller förorenade områden kan vara att det är oklart om det är fråga om ett objekt med helt eller delvis ansvar eller ett objekt där ansvar saknas. Det är den som bedriver eller har bedrivit verksamhet eller vidtagit en åtgärd som har bidragit till en föroreningskada eller allvarlig miljöskada är ansvarig för det avhjälpande som ska ske (10 kap. 2 § miljöbalken). Med avhjälpande avses (10 kap. 1 § miljöbalken) utredning, efterbehandling och andra åtgärder för att avhjälpa en föroreningskada eller en allvarlig miljöskada. Om det inte finns någon verksamhetsutövare som kan utföra eller bekosta avhjälpande åtgärder för aktuella föroreningskador är var och en som förvärvat den förorenade fastigheten ansvarig, om förvärvaren kände till eller borde upptäckt föroreningen vid förvärvet (10 kap. 3 § miljöbalken). Vid tillämpningen av 10 kap. 3 § beaktas inte förvärv som har skett före miljöbalkens ikraftträdande 1999-01-01 (15 § Lag (1998:811) om införandet av miljöbalken).

Tillsynsmyndigheten får förelägga den som bedriver verksamhet eller vidtar en åtgärd som det finns bestämmelser om i miljöbalken, att lämna de uppgifter och handlingar som behövs för tillsynen till myndigheten. Det gäller också för den som annars är skyldig att avhjälpa olägenheter från sådan verksamhet (26 kap. 21 §). Den som bedriver en verksamhet eller vidtar en åtgärd som kan befaras medföra olägenheter för människors hälsa eller miljön eller den som annars är skyldig att avhjälpa en olägenhet från sådan verksamhet är enligt 26 kap 22 § skyldig att utföra sådana undersökningar av verksamheten och dess verkningar som behövs för tillsynen. Detsamma gäller den som upplåter en byggnad för bostäder eller för allmänna ändamål, om det finns skäl att anta att byggnadens skick medför olägenheter för människors hälsa.

2.1.3 Hänsyn och krav enligt miljöbalken

Frågor som rör kulturmiljö regleras huvudsakligen genom kulturmiljölagen medan bestämmelser om efterbehandling finns i miljöbalken. Kulturmiljölagen och miljöbalken är parallella lagstiftningar, vilket innebär att ingen av lagarna står över den andra och att något som är tillåtet enligt den ena lagen inte behöver vara det enligt den andra. Krav om hänsyn och kunskap enligt miljöbalken gäller dock både kulturmiljöer och förorenade områden.

Enligt 2 kap. 2 § miljöbalken framgår att alla som bedriver eller avser att bedriva en verksamhet eller vidta en åtgärd ska skaffa sig den kunskap som behövs med hänsyn till verksamhetens eller åtgärdens art och omfattning för att skydda människors hälsa och miljön mot skada eller olägenhet.

Vidare ska alla som bedriver eller avser att bedriva en verksamhet eller vidta en åtgärd utföra de skyddsåtgärder, iaktta de begränsningar och vidta de försiktighetsmått i övrigt som behövs för att förebygga, hindra eller motverka att verksamheten eller åtgärden medför skada eller olägenhet för människors hälsa eller miljön (2 kap. 3 § miljöbalken).

Kravet på hänsyn till kulturmiljövärden innebär att utföraren har en skyldighet att ta fram kunskapsunderlag, konsekvensbeskrivning, och förslag på anpassning i syfte att undvika eller minimera skada på kulturmiljön (2 kap. 1 § miljöbalken).

Effekterna på kulturmiljövärdet ska ingå i den samlade avvägningen inom ett projekt. I det här sammanhanget är det viktigt att understryka att hänsynskraven även gäller i det fall syftet med projektet är att hantera miljöförorening enligt miljöbalken. Åtgärden att omhänderta en förorening kan i det avseendet bli en påverkande eller till och med skadande åtgärd i förhållande till kulturmiljön. Det krävs då en utredning och konsekvensbedömning för att klarlägga projektets miljöpåverkan.

Kulturmiljö omfattas av hushållningsbestämmelserna:

- Värdefulla områden eller landskapsavsnitt som är av värde för kulturmiljövården (3 kap. 6 § första stycket miljöbalken)
- Riksintressen för kulturmiljövården (3 kap. 6 § andra stycket miljöbalken)

Åtgärder som påtagligt skadar riksintressen kan förbjudas av länsstyrelsen enligt miljöbalken. I fallet med värdefulla områden och landskapsavsnitt gäller att påverkan på kulturmiljöns värden skall undvikas så långt som möjligt, till exempel genom anpassning i utförandet eller val av plats. Det kan i en del fall också vara tillräckligt att frågan om påverkan, möjligheten att minska negativa konsekvenser och avvägning i förhållande till kulturmiljövärdet har tagits upp i arbetet med projektet. Exempel på värdefulla områden kan vara kommunala kulturmiljöområden eller områden som Länsstyrelserna pekat ut som regionala kulturmiljöintressen.

2.2 Kulturmiljölagen

Här beskrivs olika kulturmiljövärden och vilket skydd de har i lagstiftningen.

2.2.1 Fornlämningar (2 kap.)

Nedan syns ett redigerat utdrag ur lagtexten:

Fornlämningar skyddas enligt kulturmiljölagens andra kapitel. Fornlämningar är lämningar efter människors verksamhet under forna tider, som har tillkommit genom äldre tiders bruk och som är varaktigt övergivna. Enligt 6 § är det förbjudet

att utan tillstånd enligt detta kapitel rubba, ta bort, gräva ut, täcka över eller genom bebyggelse, plantering eller på annat sätt ändra eller skada en fornlämning.

Den som avser att uppföra en byggnad eller anläggning eller genomföra ett annat arbetsföretag bör enligt kulturmiljölagen 2 kap. 10 § i god tid genom att inhämta information från länsstyrelsen för att ta reda på om någon fornlämning kan beröras av företaget och i så fall snarast samråda med länsstyrelsen. Enligt 2 kap. 12 § ska den som vill rubba, ta bort, gräva ut, täcka över eller genom bebyggelse, plantering eller på annat sätt ändra eller skada en fornlämning ansöka om tillstånd hos länsstyrelsen.

Enligt 2 kap. 13 § kulturmiljölagen får länsstyrelsen som villkor för tillstånd ställa skäliga krav på:

1. arkeologisk undersökning för att dokumentera fornlämningen, ta till vara fornfynd och förmedla resultaten, eller
2. särskilda åtgärder för att bevara fornlämningen.

I beslutet om tillstånd ska om möjligt den kostnad anges som åtgärderna beräknas medföra. Enligt 14 § ska den som utför ett arbetsföretag som berör en fornlämning svara för kostnaden för åtgärder enligt 13 §.

2.2.2 Byggnadsminne (3 kap.)

Anläggningar med synnerligen höga kulturhistoriska värden kan förklaras som byggnadsminne av länsstyrelsen. Till byggnadsminnet upprättas ett antal skyddsföreskrifter som stadgar vilka delar av objektet som omfattas av lagskyddet och vilka typer av ändringar som är tillståndspliktiga. Vid önskemål om ändringar ansöker fastighetsägaren om tillstånd hos länsstyrelsen. Sökande ska i ansökan om tillstånd till ändring av byggnadsminne ange vilka särskilda skäl som föreligger för ändring i strid mot byggnadsminnesbeslutets föreskrifter. Länsstyrelsen får i tillståndet villkora om hur åtgärder ska genomföras samt vilken dokumentation som krävs. Villkoren kan bland annat omfatta materialtyper och byggnadsmetoder.

Ibland är det nödvändigt att åtgärden genomförs i samråd med antikvarisk medverkan vars uppgift är att se till att länsstyrelsens beslut efterlevs, samt fungera som rådgivare i antikvariska frågor.

Om byggnaden eller anläggningen är i statlig ägo eller om objektet är ett statligt byggnadsminne beslutat av regeringen så är det Riksantikvarieämbetet som beslutar om ändringar.

2.2.3 Kyrkliga miljöer (4 kap.)

Kyrkobyggnader, kyrkotomter, begravningsplatser och kyrkliga inventarier av kulturhistoriskt värde skyddas enligt kulturmiljölagen. Objekt och miljöer

tillskapade innan år 1940 och som tillhörde Svenska kyrkan vid år 2000 får inte på något väsentligt sätt ändras utan tillstånd av länsstyrelsen. Ett antal kyrkobyggnader och begravningsplatser tillkomna efter år 1939 har ansetts så kulturhistoriskt värdefulla att de belagts med tillståndsplikt enligt särskilt beslut.

2.3 Plan- och bygglagen

Alla byggnader omfattas av den generella bestämmelsen i plan- och bygglagen 8 kap. 17 § som anger att alla ändringar av en byggnad ska utföras varsamt så att byggnadens värden och kvaliteter tillvaratas. För byggnader, bebyggelseområden och allmänna platser som är särskilt värdefulla från historisk, kulturhistorisk, miljömässig eller konstnärlig synpunkt gäller även att de inte får förvanskas enligt 8 kap. 13 § plan- och bygglagen. Plan- och bygglagen ställer även krav på god helhetsverkan vid till exempel nybyggnation eller förändring. En viktig grundprincip är att kommunen har rådighet över planering och bygglov genom det så kallade planmonopolet (1 kap. 2 § plan- och bygglagen).

Kulturmiljö tas upp i kommunernas översiktsplaner. Ofta redovisas riksintressen för kulturmiljövärden men det förekommer också att kommunerna tar upp andra kulturmiljövärden till exempel kommunala kulturmiljöanspråk. Det kan också finnas beskrivningar av kulturhistoriskt värdefulla områden inom kommunen. Översiktsplanen är inte juridiskt bindande men ger en bild av kommunens syn på utvecklingen i kommunen. Översiktsplanen ges också stor betydelse i miljöbedömningar.

Värdefulla byggnader, byggnadsverk eller anläggningar kan vara skyddade genom bestämmelser i detaljplan. Planbestämmelserna tar då utgångspunkt i lagstiftningens förbud mot förvanskning av värdefulla byggnader (8 kap. 13 § plan- och bygglagen) eller krav på hänsyn vid förändring av en byggnad (8 kap. 17 § plan- och bygglagen). Detaljplanen är rättsligt bindande och ligger till grund för beslut om till exempel bygglov. Planbestämmelser kan exempelvis styra kulör, material och utformning av en byggnad.

3. Arbetsgång

Här beskrivs arbetsgångarna för arbete med kulturmiljöer och förorenade områden respektive. Det ges också förslag till hur en arbetsgång för områden med både föroreningar och kulturmiljövärden kan läggas upp.

3.1 Arbetsgång enligt kulturmiljölagen

Med stöd av kulturmiljölagen har en tillämpning utformats av Riksantikvarieämbetet genom ett antal skrifter, till exempel föreskrifter för tillämpning av kulturmiljölagen avseende arkeologiska undersökningar kallat ”Den uppdragsarkeologiska processen”. Det finns även flera vägledningar, främst ställda till länsstyrelserna, om hur det arbetet inom processen ska utföras. I processen ingår en arbetsgång med vissa grundläggande steg. Den beskriver olika roller och ansvar samt var och när olika aktörer förväntas göra sin del i processen. En normal arbetsgång enligt den uppdragsarkeologiska processen kan i korthet skissas enligt nedan, dock behöver det inte innebära att alla steg är nödvändiga. Alla moment som innebär arkeologiskt fältarbete:

Arkeologisk utredning: Syftet är att ta reda på om fornlämningar berörs.

Utredningen kan delas in i två steg:

1. Fältinventering, kart- och arkivstudier.
2. Grävning i form av sökschakt med hjälp av grävmaskin.

Arkeologisk förundersökning: Syftet är att ta reda på vad det är för typ av fornlämningar och datera dessa, men kan även vara att avgränsa en känd fornlämnings utbredning.

Arkeologisk undersökning (tidigare benämnd slutundersökning): Syftet är att vetenskapligt dokumentera och till sist ta bort fornlämningar eller de delar som berörs.

Kort om roller och ansvar:

- Det är *länsstyrelsen* som beslutar om det är nödvändigt med en arkeologisk utredning eller undersökning.
- *Länsstyrelsen* väljer vilka arkeologer som ska utföra utredningen och begär in en kostnadsberäkning. Vid större undersökningar görs en upphandling.
- *Länsstyrelsen* tar ställning till om kostnaden är rimlig i förhållande till vetenskapliga krav.
- *Exploatören* står för kostnaden för arkeologin.
- *Exploatören* får kostnaden för bekräftelse av kostnadsansvaret innan *Länsstyrelsen* fattar beslut om att arkeologin kan sätta igång.

Processen kan, om alla stegen utförs, innebära en tidskrävande insats för bland annat planering och tid för beslut att finna laga kraft. Den kan även vara styrd av väderlek, årstid, jordbruk, skyddad natur eller djurlivets påverkan på möjligheten att kunna utföra fältarbetet. Därför krävs en insikt i processen och framför allt en betydande framförhållning i tid och planering för en exploatör. Hur processen kan se ut i detalj med de olika rollerna och ansvaret syns i ”Den uppdragsarkeologiska processen” framtagen av Länsstyrelsen Kronobergs län, bilaga 3.

3.2 Arbetsgång förorenade områden

Huvudsakligen berör miljöbalkens 10 kapitel det som definierar och styr hur hantering och ansvar kring förorenade områden ser ut lagstiftningsmässigt. Men också i miljöbalkens 2 kapitel framgår de hänsynsregler för vilka grundläggande krav som gäller.

Arbete med förorenade områden sker i olika steg som utgör arbetsgången. Efterbehandlingsprocessen innefattar dessa olika steg och i det ingår också att lokalisera och översiktligt bedöma risken i ett område. Arbetsgången är i stora drag följande:

Identifiering: Området identifieras/lokaliseras och myndigheten kommer fram till att det kan vara förorenat. Det kan finnas områden där det förekommer föroreningar som ännu inte har kartlagts och som ”dyker upp” i samband med exploatering eller andra verksamheter.

Inventering: Kunskapen om det identifierade området fördjupas utifrån historik, dokument, intervjuer och kartor med mera. Det sker också en översiktlig bedömning om vilken risk, riskklass 1–4, där 1 innebär störst risk, som området kan ha avseende negativ påverkan på människors hälsa och miljön. I detta skede har oftast ingen undersökning utförts.

Utredning: För att kunna fastslå att ett område är förorenat behöver mark, vattenområden, byggnader och anläggningar provtas. Utredningar och undersökningar genomförs för att ta reda på om det förorenade området är ett problem, hur stort problemet är (riskbedömning) och hur problemet skulle kunna hanteras (åtgärdsutredning och riskvärdering).

Åtgärder: Föroreningsproblematiken inom området hanteras och åtgärdas. Det sker i olika steg och det finns inledningsvis mer möjlighet att i åtgärdsförberedande skede fånga upp vilka andra faktorer som det behöver tas hänsyn till. Om det uppstår behov av ändringar av planerad åtgärd är det en stor fördel om det framgår tidigt.

Uppföljning: Det utförs uppföljande provtagning för att se om åtgärderna var lyckade eller om det behövs mer åtgärder eller kanske restriktioner i området. Det är också en del i processen att dokumentera och spara rapporter för att veta vad som är gjort.

Kort om roller och ansvar:

- *Länsstyrelsen och kommunerna* har i tidigare arbete gjort karteringar där identifiering och inventering av förorenade områden ingått. Det kan användas som underlag men kan inte betraktas som heltäckande.
- Vid exploatering eller annan åtgärd som påverkar ett område är det *exploatören* som har ansvar att ta reda på historik och liknande uppgifter om ett område som förberedelse inför nästkommande steg.
- Det är *exploatören* som ska bekosta erforderliga undersökningar och att vid behov åtgärda eventuella föroreningar inför att ett område exploateras eller på annat sätt påverkas för att kommande arbeten ska kunna ske utan risk.
- Respektive *tillsynsmyndighet* (Länsstyrelsen eller kommun) bedömer underlag och uppgifter utifrån undersökningar och åtgärder och tar beslut om villkor med mera för fortsatt arbete innan det påbörjas.

3.3 Förslag på arbetsgång när förorenade områden och kulturmiljöer interagerar

Att kulturmiljö ingår i miljöbalkens miljöbegrepp innebär att hantering av förorenade områden, såsom undersökningar, utredningar och saneringar, ska ha som syfte att skydda både den biologiska miljön och kulturmiljön. Detta gäller oavsett om det finns ett sedan tidigare utpekat kulturvärde inom området eller inte.

3.3.1 Arbetsgångens olika steg

I följande avsnitt ges förslag på en arbetsgång för hantering av kulturmiljöer i förorenade områden. I ett ärende där förorenade områden är i fokus är det en viktig aspekt att känna till eller ta reda på om det finns kända registrerade eller tänkbara kulturmiljövärden på en aktuell plats. Vid intresse och behov av att bevara kulturmiljövärden kan eventuella föroreningar i området vara av stor betydelse att känna till. Arbetet bör alltså ha båda perspektiven i fokus för lyckade resultat.

Uppgifter om kulturmiljöer ska framgå i ett tidigt skede genom historik eller annan bakgrundsinformation. Generellt är det alltid bra om informationen framkommer så tidigt som möjligt för att underlätta arbetet med det förorenade området. Då det inte alltid är möjligt att förutse eller om det inledningsvis inte har framgått uppgifter om kulturmiljöer kan man behöva vara beredd på att det dyker upp ny information mitt i processen.

Arbetsgången för hantering av kulturmiljöer i förorenade områden är i avsnitten nedan indelad i de fem stegen Förankring, Kartläggning, Avvägning, Åtgärder och Uppföljning.

Förankring: Ett inledande och viktigt steg är att tidigt i ett ärende lyfta och förankra frågor om kulturmiljövärden med fokus på förorenade områden och vice versa. Tänkbara aktörer som behöver stämma av och hitta lösningar där fortsatt arbete förankras är länsstyrelsen, miljöförvaltning, stadsbyggnadskontor, markägare, förorenaren och konsultbolag. Även intresseföreningar och kommande hyresgäster kan bli aktuellt att involvera vid något skede. Vidare behöver lagstiftning som kan bli aktuell, enligt miljöbalken, kulturmiljölagen samt plan- och bygglagen, synliggöras och verifieras så att man har samsyn och är överens. Detta är en förutsättning för korrekt hantering och för att undvika komplikationer under arbetes gång. De olika lagstiftningarna ger en grund men avvägningar måste göras för att hantera intressen och intressekonflikter såväl inom som mellan olika lagstiftningar. Även finansiering av undersökningar eller åtgärder bör diskuteras i ett tidigt skede. För en undersökning eller åtgärd av ett förorenat område där också kulturmiljö berörs bör kostnaden ses som en helhet och inte uppdelad i en kulturhistorisk del och en saneringsdel.

Kartläggning: Man behöver tidigt kartlägga bakgrund och förutsättningar för det område som berörs. Till exempel identifiering av förekomst av förorenade områden, värdefulla kulturmiljöer eller andra lämningar samt eventuellt skydd av markmiljö eller yt- och grundvatten, vem som är tillsynsmyndighet, samhällsservice och allmänintressen i det område som berörs. En del i processen är att klarlägga om det finns något som regleras i detaljplaner och att sätta sig in i de planer som finns för området.

Avvägning: För att ett projekt ska kunna genomföras krävs en avvägning mellan olika intressen inom ramen för de aktuella förutsättningarna. Den samlade kunskapen om platsens värden, förutsättningar för att omhänderta föroreningar samt att minska eventuell påverkan på den samlade miljön ska då vägas samman i ett beslut om åtgärd. För att avvägningen ska bli saklig är det viktigt att kompetenser från berörda sakområden medverkar i bedömningen.

Åtgärder: Det finns mycket att vinna på att ha kartlagt och om möjligt veta avgränsningen av kulturmiljövärden i ett område som berörs av sanering av föroreningar i samband med utredning och inför planering av åtgärden. När åtgärderna startar är ett noggrant förarbete och välgenomtänkta upphandlingar grund för att minimera oönskade överraskningar. Valet av åtgärder måste anpassas efter den enskilda kulturmiljön men kan handla om att kapsla in eller byta ut delar i en konstruktion eller anläggning mot likvärdiga delar eller att dokumentera uttryck för kulturmiljövärden som behöver tas bort. Det kulturhistoriska värdet kan ställa

högre krav till exempel i fråga om materialval och utförande. Det kan även finnas anledning att överväga kompensationsåtgärder

Uppföljning: Genom att kunna följa upp ett ärende kan kunskap och erfarenhetsåterföring användas och vara till gagn i liknande ärenden framöver. Ett sätt kan vara att dokumentera och beskriva kärnfrågor, problem och hur man löste samt kom vidare med de hinder som fanns. En annan del i uppföljningen är att göra underlag spårbart via till exempel diarienummer och ID-nummer men också genom andra verktyg, exempelvis om det införts restriktioner för ett område.

Kort om roller och ansvar:

Enligt kulturmiljölagen ska exploitören innan en sanering betala en arkeologisk undersökning annars är det inte säkert att tillstånd ges för att ta bort föroreningen. Finns ingen finansiering för den arkeologiska undersökningen riskerar därför saneringen av föroreningen att inte bli av. Är exploitören en huvudman så som kommun, länsstyrelse eller annan myndighet bör ett helhetsansvar tas. Rimligen bör de medel som står till förfogande för saneringen av föroreningen samtidigt inbegripa den arkeologiska undersökningen av fornlämningen som utgör en del av den. Staten bör därför se denna helhet för att lösa en uppgift som annars kan vara svår att komma i hamn med, det vill säga två olika tillämpningar; enligt miljöbalken och kulturmiljölagen. Detta gäller även i det fall kulturmiljövärddet skyddas enligt miljöbalken eller plan- och bygglagen.

3.3.2 Beskrivning av de olika stegen i arbetsgången

I detta avsnitt beskrivs de olika stegen i den förslagna arbetsgången mer ingående med hjälp av exempel, förslag och lagstiftning. I arbetet med att hantera ärenden där föroreningssituationen och kulturmiljövärden sammanfaller finns olika delar att ta hänsyn till. Att tidigt etablera kontakter där bakgrunden till ärendet och frågeställningar förankras är ett bra steg att inleda med. Därefter behöver man ofta gå vidare för att söka mer detaljinformation och sedan kan det bli aktuellt att gå tillbaka och ha en dialog igen. Se också bilaga 1 "Flödesschema arbetsgång" där en översikt över de olika stegen framgår. Förutom de referenser till lagstiftning som anges utvecklas kulturmiljöfrågorna ytterligare i vägledningar för respektive lagstiftning från ansvariga nationella myndigheter, i första hand Boverket och Riksantikvarieämbetet.

Förankring

Dialog, verifiera (samsyn)		
<i>Vem, vad</i>	<i>Exempel</i>	<i>Lagstiftning</i>
Berörda enheter	<p>Dialog ska ske i ett tidigt skede så att intressen enligt lagstiftning beaktas. Här kan behövt kunskapsutbyte och andra diskussioner ske som synliggör det som är viktigt. Dialogen förankras i kartläggning av bakgrund och förutsättningar.</p> <p>På olika myndigheter kan det finnas rutiner eller fördelningsscheman för hur internremisser ska hanteras. Ta reda på vad som gäller kring ärendehantering etcetera på din myndighet.</p>	<p>1 kap. & 2 kap. miljöbalken</p> <p>2, 3 & 4 kap. kulturmiljölagen</p>
Externa aktörer	Det kan krävas ett samarbete och dialog mellan Stadsbyggnadsnämnd, Miljönämnd och exploatör/ansvarig	
Upphandling	Om möjligt är det fördel att upphandling sker tidigt, där viktiga aspekter på senare behov kan klagöras. Ett exempel är att fastslå villkor som ska gälla med hänsyn till arbetsmiljöfrågor och vilken aktör som har det yttersta ansvaret för olika delar i projektet.	Arbetsmiljölagen

Kartläggning

Identifiera		
Vad	Exempel	Lagstiftning
Kulturvärden	<p>Här identifieras vilken typ av kulturvärde som är aktuellt (exempelvis fornlämning, landskapsmiljö eller byggnadsminne) och hur man avser bevara eller omhänderta respektive kulturvärde. Man kan behöva reda ut om det är en enskild del eller ett större område med flera värden som berörs.</p> <p>Fördjupad kunskap om ett område kan även uppnås genom dialog med kulturmiljöenheten på länsstyrelsen, platsbesök, studie av kartor och arkivmaterial samt genom intervjuer. I de flesta fallen kommer fördjupade utredningar att behöva utföras av extern antikvarisk konsult.</p>	<p>4 kap. 8 § punkt 1, 8 kap 13, 17 §§ Plan- och bygglagen</p> <p>1 kap. 1 § punkt 2, 2 kap., 3 kap. 3, 6:1–2 §§, 7 kap. 9 § miljöbalken</p> <p>2, 3, 4, kap. kulturmiljölagen</p>
Föreorenade områden	<p>Viktigt att beakta tidigt då det kan ge olika utfall från fall till fall. Föreningens omfattning och utbredning kan vara avgörande.</p> <p>Mer detaljerad kunskap om typ av förening, risker och möjliga åtgärdsätt klargörs.</p>	<p>2 kap. 2 och 3 §§ & 10 kap. miljöbalken</p>
Andra viktiga förutsättningar	<p>Behov av tillstånd, anmälan eller liknande. Arbetsmiljöaspekter & tillsynsmyndighet.</p>	
Planområden (DP, ÖP, FÖP)	<p>Planområden kan innebära begränsningar och aspekter som kan vara nödvändiga att förhålla sig till. Vilka möjligheter finns det att ändra i användningsområdet?</p> <p>ÖP och FÖP är inte rättsligt bindande. Därmed är det möjligt att ändra användning för exempelvis ett område som pekats ut för utveckling av bostäder och där det framkommer i detaljplanarbetet att det finns markföreningar som inte kommer kunna medge bostäder. En befintlig detaljplan som inte kan nyttjas för det användningsområde som detaljplanen medger ska ändras och/eller hävas. Kommunen kan ha svårt att neka planenlig byggnation inom gällande</p>	<p>ÖP: 3 kap. 2 § plan- och bygglagen</p> <p>DP: 4 kap. plan- och bygglagen</p> <p>Bygglov: 9 kap. 30 §, med hänvisning till 2 kap. 6 § plan- och bygglagen</p>

	detaljplan eftersom markens förutsättningar för byggande är utredda i och med detaljplanen.	
Vattenverksamhet	Vid kulturmiljöer i eller intill vatten kan det behöva anmälas eller söka tillstånd för vattenverksamhet.	11 kap. 7, 9 & 10 §§ miljöbalken
Naturvärden	Finns det naturvärden att ta hänsyn till? kan det krävas samråd eller naturvärdesinventering?	12 kap. 6 § miljöbalken
Samhällsservice och allmänintressen	Berörs till exempel vandringsleder eller färdmedel? Kan det krävas samråd?	

Avvägning

Avvägning		
<i>Syfte</i>	<i>Exempel</i>	<i>Lagstiftning</i>
Prioritering	Innan beslut tas måste olika miljöintressen och förutsättningar ställas mot varande. Valet av en viss åtgärd måste vägas mot kostnader och mot samhällsintresset. Det är viktigt att berörda sakområden är delaktiga i avvägningen. Även olika risker ur arbetsmiljösynpunkt är lämpligt att väga in i ett tidigt skede.	2 kap. 7, 9, 10 §§, 3 kap. 6 § miljöbalken 2 kap. 13 §, 3 kap. 15 §, 4 kap. kulturmiljölagen

Vidta åtgärder

Sanering av föroreningar		
<i>Vad</i>	<i>Exempel</i>	<i>Lagstiftning</i>
Åtgärdsutredning	Hänsyn till: hälsa, miljö, kultur, samhällsbyggnad.	
Åtgärdsalternativ	Vad är möjligt och rimligt? Finns andra alternativ än att gräva och schakta exempelvis sanering In-Situ med hänsyn till exempelvis kulturmiljövärden?	8 kap. 13, 17 §§ plan- och bygglagen 2, 3, 4 kap. kulturmiljölagen 3 kap. 6 § miljöbalken
Upphandling	Ska upphandling och avtal ske är det av vikt att noga klara ut vad som behöver ingå i ett tidigt skede. Upphandling av arkeologiska undersökningar sker under särskilda upphandlingsliknande villkor enligt kulturmiljölagen baserat på krav på vetenskaplig kvalitet med mera.	2 kap. 11 § kulturmiljölagen, Lag (2016:1145) om offentlig upphandling
Saneringsåtgärder, arbete på plats	Inför själva åtgärden behöver berörda ha haft kontakt, utarbetat en plan och enats om vilka beaktanden som är viktigt i det aktuella området. Ekonomin och arbetsmiljöfrågor är också aspekter som kan komma i fokus efter hand i projektet. En saneringsanmälan behövs sannolikt inför åtgärden om en sanering blir aktuell. Dyker det upp oväntade lämningar eller annat kan exempelvis andra tillstånd aktualiseras.	26 kap. 9, 21 & 22 §§ miljöbalken 28 § Förordning (1998:899) om miljöfarlig verksamhet och hälsoskydd

Bevarande av byggnader eller kulturmiljöer		
<i>Vad</i>	<i>Exempel</i>	<i>Lagstiftning</i>
Bevarandeplan	Hänsyn till grad av bevarandevärde, lagstiftning, möjligheter och svårigheter	8 kap 13 § plan- och bygglagen 3 kap. kulturmiljölagen 3 kap. 6§ miljöbalken
Alternativ för bevarande	Vad är möjligt & rimligt? Finns andra alternativ än att bevara aktuella kulturvärden i fysiskt hänseende?	2 kap. kulturmiljölagen 8 kap. 13, 17 §§ plan- och bygglagen
Upphandling	Ska upphandling och avtal ske är det av vikt att noga klara ut vad som behöver ingå i ett tidigt skede. Upphandling av arkeologiska undersökningar sker under särskilda upphandlingsliknande villkor baserat på krav på vetenskaplig kvalitet med mera	2 kap. 11 § kulturmiljölagen, Arbetsmiljölagen, Lag (2016:1145) om offentlig upphandling
Arkeologiska utredningar och arbeten, arkeologer, arbetsmiljö	Ur arbetsmiljösynpunkt är det viktigt att ha inhämtat kunskap om föroreningar i kulturmiljöområden. Utgrävning eller annan vistelse i ett förorenat område kan innebära risker för den som exponeras. Risk föreligger för exempelvis inandning av förorening eller exponering via huden. Om möjligt förebyggs risker innan arbetet sker, i andra fall kan det behövas en sanering för att området ska kunna nyttjas utan risk. Nödvändiga skyddsåtgärder behöver utredas och information tas fram innan arbetet sätter igång.	Arbetsmiljölagen

Uppföljning

Dokumentera		
<i>Syfte</i>	<i>Exempel</i>	<i>Lagstiftning</i>
Erfarenhetsutbyte	För att möjliggöra erfarenhetsutbyte från ett komplicerat ärende kan ett sätt vara att dokumentera, beskriva kärnfrågor, problem, lösningar och hur man kom vidare med de hinder som fanns.	

Arkivera, registrera		
<i>Syfte</i>	<i>Exempel</i>	<i>Lagstiftning</i>
Spårbarhet	<p>I ärenden där förorenade områden och kulturvärden sammanfaller kan möjlighet att spåra informationen om hantering och slutsatser vara till nytta i framtida ärenden. I databasen över förorenade områden (EBH-stödet) finns möjlighet att skriva in diarienummer för relevanta handlingar så att de lätt kan återfinnas senare.</p> <p>Information om byggnadsminnen, kyrkor, beslut och historik med mera finns i bebyggelseregistret som nås genom Riksantikvarieämbetets webbsida www.raa.se. Byggnadsminnen, fornlämningar och detaljplaner finns registrerade för respektive fastighet i Lantmäteriets fastighetsregister.</p>	
Vetskap om restriktioner	Uppgifter om kvarlämnad förorening kan behöva föras in i fastighetsregistret för framtida vetskap.	26 kap. 15 § miljöbalken

4. Praktiska exempel

Med olika exempel försöker denna vägledning fånga upp några av de knäckfrågor och svårigheter som kan uppstå i ärenden där både kulturmiljövården och föroreningar förekommer på samma plats. Vägledningen försöker även belysa lösningar och ge tips för en smidigare arbetsgång. Vilka områden ett typiskt ärende kan innefatta är inte lätt att säga på förhand, då det kan skilja sig mycket från fall till fall. Men en del saker kan vara gemensamma nämnare, något som vi försöker beskriva här.

4.1 Sammanfattning av exempel

Här nedan beskrivs samtliga exempel kortfattat för att ge en överblick. För mer detaljerad information se avsnitt 4.2–4.6.

Akut åtgärdsbehov och högt kulturvärde

I utfyllnaden bakom en kajanläggning fanns föroreningar i form av bland annat kisaska, koppar och bly. Kajanläggningen var mycket instabil behövde åtgärdas för att undvika kollaps. Det fanns även en överhängande risk för ras, på grund av instabiliteten i kajanläggningen, vilket potentiellt hade kunnat leda till spridning av föroreningarna till det kommunala vattenintaget. Området var på grund av risken för spridning av föroreningar i akut behov av sanering. Industriområdet inom vilket kajanläggningen var lokaliserat ingick som helhet i riksintresse för kulturmiljövården med historiska lämningar både på land och i vattnet. Saneringsåtgärden bedömdes som nationellt prioriterad varav statsbidrag för åtgärdsförberedelser och avhjälpandeåtgärder beviljades. En utmaning inom projektet var att hantera det akuta behovet av sanering för att åtgärda riskerna från föroreningarna och samtidigt välja åtgärdsalternativ som tar hänsyn till områdets tungt vägande kulturmiljövärde. Andra utmaningar i projektet var inhämtningen av kunskap och bedömningen av vilka tillstånd och utredningar som behövdes för att möjliggöra saneringen. Exemplet beskrivs närmare under avsnitt 4.2.

Bostadsbyggnationen på galbacken

Ett centralt beläget område i en mindre ort var tänkt för byggnation av bostäder. Tidigare fanns en skrotverksamhet på platsen som hade förorenat marken med arsenik, bly, kadmium, koppar, zink och kvicksilver. Under 1600-talet låg det också en galbacke på området. Vid arkeologiska undersökningar har det hittats välbevarade delar av mänskliga skelett som indikerade att avrättningsplatsen funnits här sedan medeltiden. Avrättningsplatsen visade sig vara mer omfattande än man initialt hade trott och det upptäcktes även boplatslämningar i området. Det åtgärdsbehov av föroreningar som fanns krockade med krav på att söka tillstånd utifrån kulturmiljölagen. Det var i projektet problematiskt att hantera förorenade

massor på ett tillfredsställande sätt och även svårt att undvika skada på fornlämningarna. Exemplet beskrivs närmare under avsnitt 4.3.

Krock mellan arkeologi och entreprenad

I ett område som ligger i direkt anslutning till vatten har det bedrivits olika verksamheter sedan flera hundra år tillbaka. Området har sanerats för att bli attraktiva bostäder med nära anslutning till vatten. Marken var förorenad med bland annat arsenik, bly, cyanid, bensen och PAH. I området fanns även fornlämningar både från tidigare industriella verksamheter och privata bostäder. Efter en arkeologisk undersökning visade sig lämningarna vara utbredda och området bedömdes vara helt unikt. Undersökning av lämningarna som genomfördes samtidigt som saneringen av området medförde dock krockar mellan arkeologerna på plats och de som utförde entreprenaden. Exemplet beskrivs närmare under avsnitt 4.4.

Sanering eller restaurering?

Området är omgärdat av vatten och industrier som har funnits här sedan 1800-talet. Många av de gamla industribyggnaderna har rivits och använts som fyllnadsmassor inom området. Marken och kvarvarande byggnader var förorenade med arsenik, bly, kvicksilver, koppar, nickel, PAH och olja. De gamla industribyggnaderna som fanns kvar ansågs vara kulturhistoriskt värdefulla och vissa var q1- eller q2-märkta. Det fanns en önskan om att bygga bostäder på området varav man var tvungen att ta ställning till om och i vilken ordning man skulle angripa de olika åtgärder som var nödvändiga att vidta. Det behövde avgöras om sanering eller restaurering var mest prioriterat. Exemplet beskrivs närmare under avsnitt 4.5.

Vikten av rätt kompetens

Området gränsar mot ett vattendrag som är ett Natura 2000-område. Inom området har det funnits både ett amalgameringsverk och ett båtvarv. Området var förorenat av kobolt, nickel, koppar, arsenik, kvicksilver och bly. Sanering av området krävdes för att förhindra att spridning av förorening till Natura 2000-området. Både kvarvarande byggnader och det gruvdriftspåverkade markområdet betraktades som kulturmiljöer. Sanering av marken via bortschaktning skulle kraftigt påverka eller helt förstöra markområdets kulturmiljö. Saneringen behövde alltså ske på ett sätt som bevarar kulturmiljöerna. Arbetet har dragit ut på tiden då konsulten saknade kunskap om kulturmiljöer. Ärendet belyser vikten av struktur inom projektet från början och att det är en fördel om kulturmiljöfrågan även specificeras vid upphandling. Exemplet beskrivs närmare under avsnitt 4.6.

4.2 Akut åtgärdsbehov och högt kulturvärde

Historik och områdesbeskrivning

Platsen och området som berörs ligger i ett större industriområde med huvudsaklig verksamhet i form av ett pappersbruk vars verksamhetshistorik sträcker sig tillbaka till tidigt 1600-tal. Även andra historiska anläggningar finns kopplade till platsen. Verksamhetsområdet ligger intill ett vattendrag strax utanför en tätort och med omgivande naturmiljöer. Omgivande strandmiljöer utgör naturskyddsområde där skyddsvärdet är mycket stort.

Kulturmiljön

Området som helhet ingår i riksintresse för kulturmiljövården. Det förekommer flera olika bruksbyggnader och andra anläggningar på området som också innefattar ett hamnområde som är del av en mycket gammal transportled. Redan på 1500-talet var området en viktig omlastningsplats för järn som skulle exporteras och en lastkaj samt godsmagasin uppfördes för detta syfte. Även i vattnet visade det sig finnas kända historiska lämningar i form av ett försvarsverk, där delar av lämningen fortsätter ut i vattendraget. Det finns starka indikationer på att försvarsanläggningen fortsätter fram till hamnen och att kopplingen mellan anläggningen och hamnen sträcker sig långt tillbaka i tiden. Lämningarna som förekommer, där möjligheten för fornlämning bedömts vara stor, får inte utan tillstånd tas bort eller påverkas så att de riskerar att skadas.

Föroreningssituationen

I en avgränsad del av verksamhetsområdet har en omfattande förorening konstaterats med behov av akuta åtgärder. Miljöundersökningarna visar på förorening av kisaska och mycket förhöjda föroreningshalter av främst koppar och bly men även arsenik och zink i utfyllnader bakom den äldre kajanläggningen. Med tiden har anläggningens stabilitet och närliggande mark påverkats. Om inte kajen åtgärdas kommer denna på sikt att kollapsa med ett ras som följd. Risken för detta har bedömts vara överhängande, även med en mindre yttre påverkan kan ett större ras ske på grund av kajanläggningens instabilitet.

Det närliggande vattendraget riskerar också att översvämma platsen. I vattendraget nedströms platsen ligger det kommunala vattenintaget och utan åtgärd eller vid ett ras riskerar föroreningar att nå dit. Den tänkta åtgärden är att anlägga en ny strandskoning utanför den befintliga kajen.



Bild: Länsstyrelsen

Knäckfrågor

Föroreningsförekomsten vid kajen i det gamla hamnområdet krävde en kulturmiljöutredning inför arbetet med att utföra avhjälpandeåtgärder mot bakgrund av förekomsten av konstaterade kulturmiljövärden på platsen. Med anledning av kopplingen mellan försvarsanläggningen och hamnen framgick också behov av en marinarkeologisk undersökning ute i vattendraget. Under utredningens gång framgick det att tillstånd krävdes för att utföra åtgärden med hänsyn till de kulturhistoriska lämningar som finns på platsen.

Att åtgärda föroreningen bedömdes som prioriterat på grund av risken för förorenings spridning. I och med att åtgärden också har bedömts som nationellt prioriterad har statsbidrag beviljats för åtgärdsförberedelser och avhjälpandeåtgärder. Inför åtgärden övervägdes olika åtgärdsalternativ och med uppgifter om de kulturmiljövärden som kartläggning och utredningar resulterat i har förutsättningarna för åtgärd synliggjorts. Utifrån kunskapen om platsen anpassades valet av åtgärds metod och några av åtgärdsalternativen uteslöts med hänsyn till kulturmiljön. I samband med förarbete och val av åtgärd har också behov av att utföra en naturvärdesinventering samt upprättandet av anmälan om vattenverksamhet framgått.

Komplexiteten och det tungt vägande kulturmiljövärdet försvårade uppgiften att åtgärda föroreningen. Det var flera frågor som integrerar där olika delar av myndigheterna har behövt samverka. Föroreningsfrågan har hanterats i dialog mellan enheten för förorenade områden på länsstyrelsen och samhällsbyggnadskontoret i kommunen. I dialogen kring kulturmiljön har både kulturmiljöenheten på länsstyrelsen och kommunens stadsantikvarie deltagit. Även enheten för vatten på länsstyrelsen har berörts av åtgärden då vattenverksamhet

aktualiserades. Ärendet behövde hanteras myndighetsmässigt där de olika delarna kopplar till varandra och därmed också överlappande lagstiftning. Alla delar, föreningen, kulturmiljövärden, naturvärden och vattenverksamhet, ska avvägas och det innebär behov av samverkan. Detta tog tid och varje del var beroende av de andra. Knäckfrågor och utmaningar har varit ett akut behov av att åtgärda och att välja åtgärdsalternativ som tar hänsyn till kulturmiljövärdet samt inhämta kunskap och bedöma vilka andra tillstånd och utredningar som behövs för att möjliggöra åtgärden av föreningen.

4.3 Bostadsbyggnationen på galgbacken

Historik och omgivningsbeskrivning

Området som har varit aktuellt att exploatera ligger centralt beläget i en mindre ort i en relativt opåverkad del mellan befintlig bostadsbebyggelse och industriområden. På platsen förekommer fornlämningar i mark från tiden platsen användes som galgbacke och delar av det aktuella området är sedan tidigare bebyggt med en vårdcentral. I en del av utbyggnadsområdet har det också bedrivits i skrotverksamhet under en längre period.

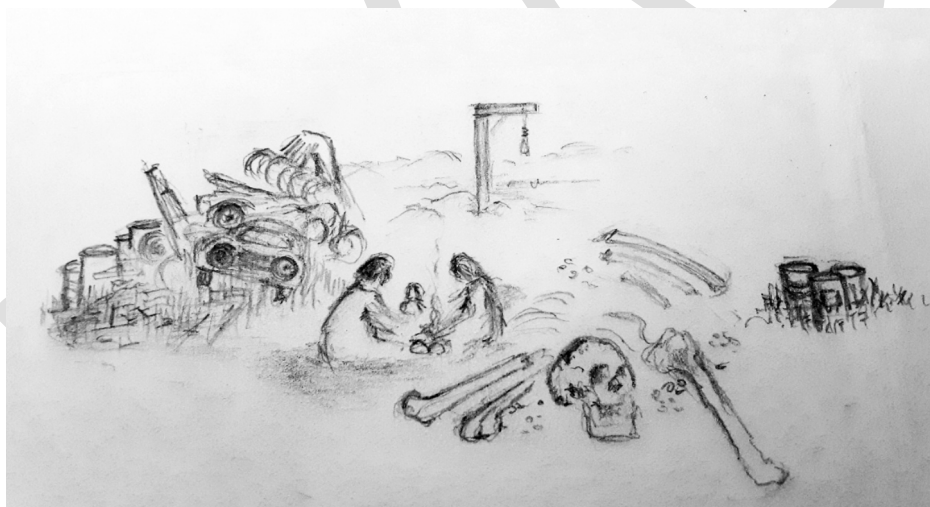


Bild: Geira Torjusen, Länsstyrelsen Östergötland

Kulturmiljön

I området fanns väl kända fornlämningar och platsen var sedan tidigare känd genom kartmaterial och sägen som en avrättningsplats men ”utan antikvarisk bedömning” i Kulturmiljöregistret. Det var känt att det förekommit avrättningar på denna plats fram till mitten av 1600-talet, bland annat fanns det en kartbild över området från 1638 som bekräftade detta. Avrättningsplatsen flyttades sedan från området under sent 1600-tal. På grund av kulturvärdena i området skulle beröras av de planerade åtgärderna krävdes tillstånd enligt 2 kap. kulturmiljölagen. Vidare behövdes en

arkeologisk undersökning, en så kallad schaktövervakning, i samband med markarbetena i syfte att tillse att fornlämningarna skadades så lite som möjligt. Vid de arkeologiska utredningarna och förundersökningarna som redan hade genomförts i området påträffades ett flertal välbevarade mänskliga skelettdelar som bekräftade att platsen fungerat som avrättningsplats, sannolikt redan under medeltiden. Avrättningsplatsen visade sig vara mycket mer omfattande än vad man initialt trott och undersökningar visade att begravingarna skett över ett stort område som inte var avgränsat. Därtill påträffades även förhistoriska boplatzlämningar som inte heller var avgränsade. I och med att ny information om arkeologin framgick fanns krav på tillstånd för arbeten i området.

Föroreningssituationen

Skrothantering som bedrevs på området mellan 1928 och 1975 innefattade huvudsakligen pressning av plåt, metallhantering samt gjuteri. Vid anläggningen togs olika typer av skrot emot och det fanns i äldre tid en oljeeldad smältugn. Även blysmältning förekom i mindre omfattning. Markundersökningar har genomförts i olika skeden. Utredningarna visade på att området är förorenat av metaller såsom arsenik, bly, kadmium, koppar, zink och kvicksilver i halter över Naturvårdsverkets generella riktvärden för mindre känslig markanvändning. Även organiska föroreningar såsom PAH och alifater har uppmätts i halter över riktvärdena för känslig markanvändning. Under 2015 genomförde kommunen en avhjälpandeåtgärd inom delar av det förorenade området. I samband med avhjälpandeåtgärden konstaterades en kvarlämnad förorening där till exempel bly, kvicksilver och PCB uppmättes i halter över mindre känslig markanvändning.

Knäckfrågor

Den arkeologiska undersökningen, med koppling till exploateringen, visade på att avrättningsplatsen och lämningarna på området var mycket mer omfattande än man initialt trott. Parallellt utfördes undersökningar avseende föroreningssituationen som visade på åtgärdsbehov i området. En anmälan enligt 28 § (förordning 1998:899) om miljöfarlig verksamhet och hälsoskydd gjordes och internremitterades till enheten som behandlar kulturmiljöer på länsstyrelsen. Av det framgick ett behov av att söka tillstånd utifrån kulturmiljölagen för att genomföra saneringen i området.

I samband med utgrävning och återfyllnad har förorenad jord och övrig jord blivit sammanblandad. Därtill kan arkeologiskt material ha utsatts för syre som kan ha skadat fornlämningarna. Det är mycket viktigt att fortsatt arbete sker på ett vetenskapligt och sakkunnigt sätt för att så lite som möjligt av kulturvärdet skadas under saneringen. I och med den omfattande arkeologin och behov av tillstånd så avbröts planerna på att exploatera området.

4.4 Krock mellan arkeologi och entreprenad

Historik och omgivningsbeskrivning

Området ligger i en större stad och direkt i anslutning till vatten. Olika verksamheter har bedrivits här sedan flera 100 år tillbaka i tiden. Bland annat har det funnits kolgasverk med två gasklockor, stenkolslager, verkstäder, skeppsdocka och bensoltillverkning med mera. På senare tid har andra industriverksamheter bedrivits på området. Området har nu sanerats för att bli ett nytt attraktivt bostadsområde med anslutning till vatten.

Kulturmiljö

I området fanns flera olika typer av kulturhistoriska värden. Mycket industrihistoriska lämningar och boplatslämningar fanns i området och området var ett exempel på hur bosättningar och industri följts åt. Utöver lämningar efter bostadsbyggnader fann man bland annat lämningar efter spinnhus, magasin och ett kronobränneri. Det fanns också ett torg, där stadens finare familjer hade egna magasin och stånd runt platsen.

Förutom rester i marklagren sen de gamla gasklockorna, fanns också en skeppsdocka, som var en sinnrik träkonstruktion med ränna och pumphus för att pumpa i och ur vatten. Anläggningen var på gränsen till fornlämning och en expert har bedömt att den är helt unik. Den skulle inte vara kvar som arkeologisk lämning utan man planerar för bassäng och kanaler där eftersom det ska bli bostäder på området. I närheten av skeppsdockan hittade man också en så kallad stapelbädd. Det är en konstruktion för att bygga fartyg, en sorts bädd av trä eller betong. Uttrycket ”gå av stapeln” kommer från det sammanhanget när fartyget var klart och skulle sjösättas.

Arkeologiska undersökningar gjordes i ett tidigt skede eftersom man redan innan sanering visste att det skulle finnas mycket kulturmiljövärden i området, men arkeologin blev mycket större än vad utredningen visat. Kartering av området har skett genom en kulturhistorisk inventering där de arkeologiska fynden dokumenterades i en 3D-modell och bilder. Rapporter kommer att tas fram från de kulturhistoriska utredningarna och undersökningarna, både en mer populärinriktad och en inriktad mer på fördjupade fakta.

Föroreningssituationen

De verksamheter som bedrivits på platsen har bidragit till att marken var förorenad av bland annat arsenik, bly, cyanid, bensen och PAH. Vilket också påvisades av ett flertal utredningar och undersökningar.



Bild: Laila Skytt, Länsstyrelsen Östergötland

Knäckfrågor

Hur ska man göra för att arbetet med sanering och arkeologi ska ske så smidigt som möjligt? Är det bäst att upphandla arkeologin långt innan saneringen ska börja eller upphandla den samtidigt som entreprenaden? Hur viktigt är det att vid upphandlingen ställa krav på medvetenhet om förorenade områden?

Många arkeologer har inte varit i kontakt med förorenade områden och känner kanske inte till riskerna att arbeta i ett område som är förorenat. Arkeologerna som är närmare både marken och föroreningarna eftersom de gräver i den förorenade jorden och måste vara medvetna om riskerna från föroreningen. Det var länsstyrelsen som upphandlade arkeologin och ett samarbete mellan kulturenheten och enheten för förorenade områden är att föredra vid upphandlingen av arkeologi i förorenade områden.

Det kan bli besvärligt när det är arkeologiska utredningar som pågår samtidigt som entreprenaden ska schakta. Arkeologerna blir lätt styrda av entreprenaden och får rätta sig efter för att kunna arbeta samtidigt. Ur entreprenadens synvinkel kan arkeologin ta mycket tid och plats som för deras del sinkar schaktarbetet. För att arbetet ska ske smidigt på ett område som både ska undersökas av arkeologer och saneras så verkar det som att bästa alternativet är att arkeologin görs först och sen entreprenaden om det är möjligt.



Bild: Laila Skytt, Länsstyrelsen Östergötland

4.5 Sanering eller restaurering?

Historik och omgivningsbeskrivning

Området ligger inom ett industriområde som grundades i början på 1800-talet och är omgärdat av vatten med en kanal på ena sidan och en ström på andra sidan. Området uppgår till cirka 50 000 m². En omfattande industriell verksamhet har bedrivits under cirka 150 år. På området fanns bland annat metallgjuteri, stålproduktion, tackjärnsframställning, gasverk, skrotsmedja skrotgård och verkstad för grovbearbetning. Många av industribyggnaderna revs på 1970-talet och användes som fyllnadsmassor på området.

Området ligger i en medelstor stad och var ett välbesökt promenadområde innan det delvis stängslades in på grund av fara för allmänheten. Detta på grund av både föroreningarna i mark och byggnader men även rasrisk från de delvis söndervittrade

gamla byggnaderna. Eftersom många båtar färdas på kanalen så är byggnaderna ett landmärke som är värt att bevara och restaureras enligt många.

Kulturmiljö

De gamla industribyggnader som finns kvar på platsen är kulturhistoriskt värdefulla och klassade som riksintresse för kulturmiljövård. Vissa byggnader är q1-märkta, vilket betyder att de har kulturhistorisk värdefull fasad med underhållskrav och får inte rivas. Medan vissa är q2-märkta vilket betyder att det är kulturhistorisk värdefull konstruktion som ska bevaras och får inte rivas. Gällande detaljplan är från år 2013 och planens syfte var att säkerställa ett bevarande av den kulturhistoriskt värdefulla industrimiljön. Kanalen som går på ena sidan av området är även den klassad som riksintresse och ska bevaras eller i alla fall inte påtagligt skadas.

Föroreningsituationen

Marken och de kvarvarande byggnader som finns på området är förorenade av metaller, PAH och olja. Mycket höga halter av framför allt bly och arsenik har påträffats på några platser inom området men även kvicksilver, koppar och nickel över de platsspecifika riktvärdena enligt de undersökningar och utredningar som gjorts.

Knäckfrågor

När ett område har både föroreningar, kulturhistoriska byggnader och en kanal som är riksintresse samt en önskan att förändra området till ett nytt bostadsområde, så kan svårigheter uppstå i vilken ordning saker bör göras och vad som är viktigast. Ska sanering göras först för att få bort föroreningarna eller är det viktigare att de kulturhistoriska byggnaderna restaureras först innan de förstörs mer av väder och vind? Saneras området först så kan det skada de kulturhistoriska byggnaderna men restaurerar man däremot byggnaderna först så kan saneringen senare försvåras.

Sanering av ett så stort område är dyrt och finns det ingen ansvarig för föroreningen så kan statliga medel sökas för sanering. Detta måste då föregås av en ansvarsutredning som påvisar att det inte finns någon ansvarig verksamhetsutövare som ska betala saneringen. Det går också att ansöka om medel för att restaurera byggnaderna eftersom de är kulturhistoriska och behöver restaureras för att kunna bevaras för framtiden.

Utöver frågeställningen sanera eller restaurera först, kan det tilläggas att det finns intressenter som vill köpa fastigheten och bygga bostäder, vilket tillför ännu en

aspekt att ta hänsyn till. Det krävs då en ny detaljplan för bostadsändamål och kan då alla de kulturhistoriska byggnaderna bevaras och kan marken åtgärdas så den är lämpad för ändamålet med bostäder?



Bild: Flygfoto taget någon gång mellan 1922 och 1938, fotografi i Motala Industrimuseum från Spade, 2015

4.6 Vikten av rätt kompetens

Historik och omgivningsbeskrivning

På platsen byggdes i mitten av 1700-talet ett amalgameringsverk som inkluderade ett bok- och vaskverk samt ett anrikningsverk för koppar, guld och nickel. Verksamheten var i drift fram till början av 1900-talet. Under senare halvan av 1900-talet drevs båtvarv för fritidsbåtar och kanoter på området, båtvarvet brann ner i slutet på 1960-talet. Området gränsar mot ett vattendrag som är ett Natura 2000-område.

Kulturmiljö

Inom ramen för projektet har även kulturmiljöfrågorna satts i fokus eftersom den förorenade marken också är att betrakta som värdefull kulturmiljö. Från driften av gruvan och utvinningen av guld, koppar och nickel fanns vissa byggnader och lämningar av byggnader fortfarande kvar. Markområdet i sig var också en kulturmiljö, påverkad av gruvdriften. Slaggmassor har använts för att fylla ut området invid vattendraget och därmed förändrade gruvdriften landskapsbilden i området.

Föroreningssituationen

Generellt sett har höga metallhalter uppmätts inom undersökningsområdet. Föroreningar av betydelse inom området bedöms vara kobolt, nickel, koppar, arsenik, kvicksilver och bly. De höga metallhalterna bedömdes vara kopplade till fyllnadsmaterial bestående av slagg och andra rester från den metallurgiska verksamheten.

Den främsta anledningen till att saneringsåtgärder behöver vidtas var att förorenade jordpartiklar från området riskerade att spridas till Natura 2000-området vid översvämningar. En lämplig metod för att åtgärda detta var bortschaktning av de förorenade fyllnadsmassorna.

Knäckfrågor

Åtgärderna där föroreningar schaktas bort medför att de kulturmiljövärden som finns påverkas kraftigt eller försvinner. Det innebär att saneringsåtgärder bör inkludera aspekter där de kulturhistoriska värdena dokumenteras och så långt som möjligt bevaras.

Miljö- och byggförvaltningen, som är tillsynsmyndighet för objektet, kom med förslaget om att tillsätta en projektgrupp för kulturmiljöfrågor som undergrupp till huvudprojektet. Kultur- och fritidsförvaltningen erbjöd sig att ta ansvar för att leda projektgruppen.

Projektgruppens uppdrag blev att:

- utreda hur kommunen, länsstyrelsen och Riksantikvarieämbetet vill bevara kulturmiljövärdena i bruksområde.
- utreda hur kulturmiljövärdena ska hanteras i samband med saneringen.
- bevaka om kostnader för hantering av kulturmiljö kan ingå i saneringsprojektet.

Projektgruppen arbetade även med två referensgrupper, dels det kommunala turistrådet, dels närboende och markägare. På så vis breddades kunskapsbasen med såväl turismaspekten som det lokala engagemanget.

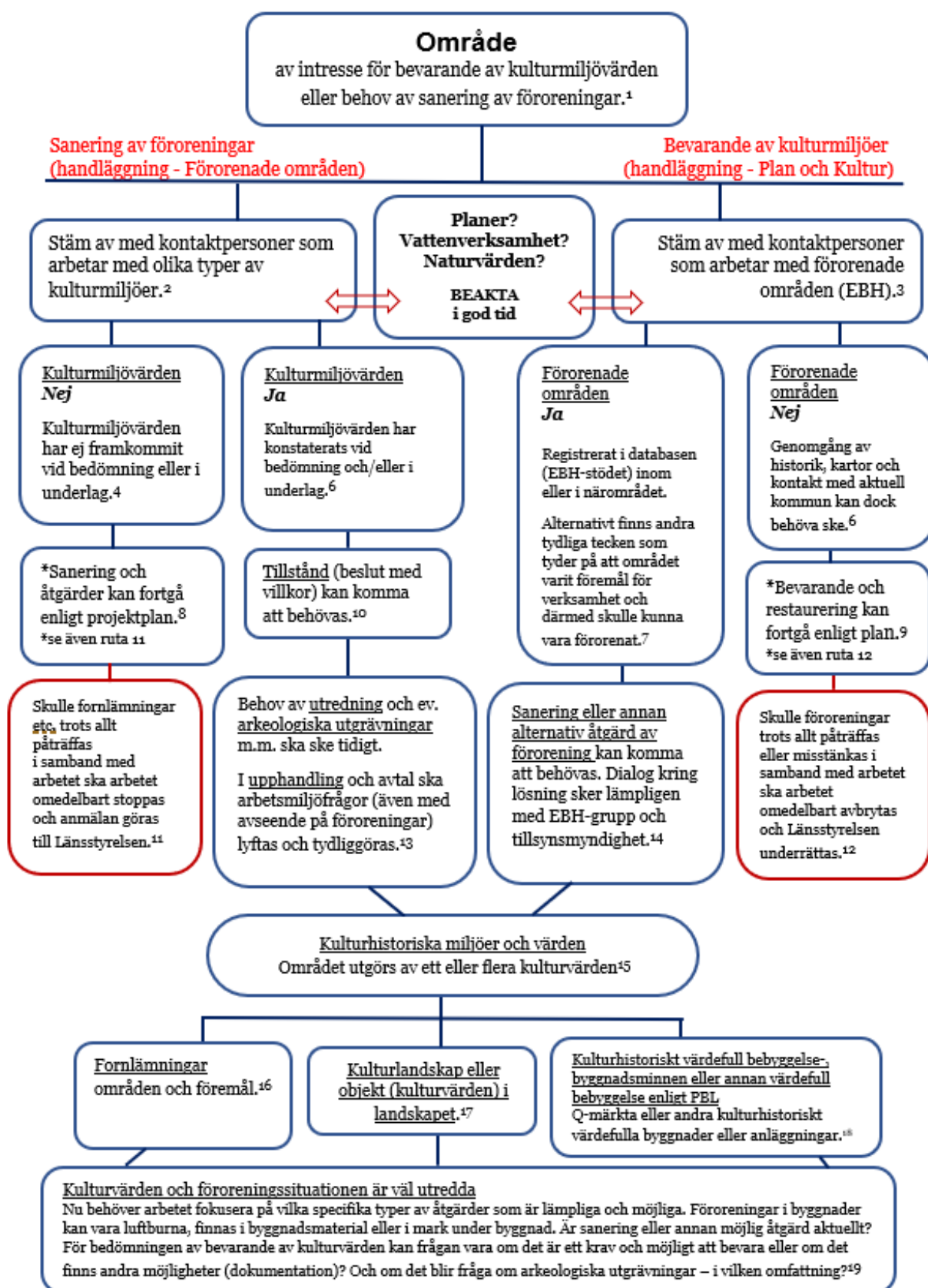
Vilken åtgärd som ska vidtas på respektive delområde och om/hur kulturmiljön ska bevaras är ännu inte klart eftersom huvudstudien ännu inte är färdigställd. En anledning till att arbetet dragit ut på tiden är att konsulten inte har haft kompetens att hantera och väga in kulturmiljön i sitt arbete. En lärdom är vikten av struktur på projektet från början och att det är en fördel om kulturmiljöfrågan även specificeras vid upphandling.

Bilagor

1. Flödesschema arbetsgång
2. Ordlista
3. Den uppdragsarkeologiska processen

UTKAST

Bilaga 1. Flödesschema arbetsgång. För mer information om varje del (ruta) se förtydliganden och beskrivning på nästa sida.



För samverkan och planering i tidigt skede behövs vissa grundläggande steg. Schemat ovan är tänkt att beskriva de övergripande steg som kan bli aktuella. Det kan också behöva kompletteras från fall till fall beroende på komplexiteten i ett ärende.

Förklarande textavsnitt för de olika delarna i flödesschemat. Varje textdel kopplar till numreringen (1–19) i flödesschemat.

¹ Med ett ”område” avses i denna text den plats, anläggning eller byggnad som är i behov av någon form av åtgärd. Det kan vara ett område med behov av sanering av föroreningar eller ett område med behov och intresse av att bevara eller hantera kulturmiljövärden. Det är i flera fall möjligt att de olika behoven uppträder inom ett och samma område. Genom förankring av information kan behovet av samverkan bli tydligt. Området kan innefatta en eller flera fastigheter, ett eller flera förorenade områden. Det kan också innefatta ett eller flera olika typer av kulturmiljövärden med krav på och möjligheter till olika bevarandesätt.

² I samband med åtgärd behöver man ha den kunskap som behövs för att tillgodose, i enlighet med 1 kap. 1 § punkt 2. miljöbalken, att både natur- och kulturmiljöer skyddas och vårdas. Man behöver därför i ett tidigt skede ta reda på om det finns något på ett område som riskerar att skadas i samband med en åtgärd. Även i utredningsskede kan det vara viktigt att lyfta frågan om kulturmiljövärden. Utrustning och ingrepp kan skada känsliga miljöer. Utredningen i sig är då en form av åtgärd som medför påverkan på miljön. Även byggnadsvärden behöver uppmärksammas. Fornlämningar, byggnadsminnen och kyrkliga kulturmiljöer skyddas enligt kulturmiljölagen. Ärenden enligt kulturmiljölagen handläggs av kulturmiljöenheten på länsstyrelsen. Ingrepp i och övertäckning av forn lämning kräver tillstånd från länsstyrelsen. Skydd av byggnadsminne regleras i skyddsbestämmelser. Länsstyrelsen får vid särskilda skäl lämna tillstånd till åtgärder som strider mot skyddet av ett byggnadsminne. Förändring av kyrkobyggnad och kyrkotomt kräver tillstånd från länsstyrelsen. Därför behöver man känna till förutsättningarna avseende kulturmiljövärdena på den plats där åtgärden ska ske. Men också andra värden och begränsningar i form av hänsyn till vatten och naturvärden kan behöva uppmärksammas så att det inte blir en överraskning i ett senare skede.

³ Den som avser att utföra arbete eller åtgärder på en plats behöver ha kunskap om det finns andra hänsyn utöver det som krävs för den åtgärd man avser bedriva för att inte riskera att exempelvis sprida föroreningar. Skulle åtgärder påverka och sprida föroreningar, riskerar den som utför åtgärden att bli ansvarig för den föroreningsskada som då ev. skett. Om man bedriver eller avser att bedriva en verksamhet eller vidta en åtgärd så ska man skaffa sig den kunskap som behövs enligt 2 kap. 2 § miljöbalken.

I ett inledande skede kan det vara svårt att veta vilka delar som kan komma att bli saker som arbetet eller åtgärden behöver ta hänsyn till. Därför är det en förutsättning för att kunna planera och förbereda det som behövs att tidigt skaffa sig kunskap om det. Kunskap kan fås genom personer med sakkunskap om förorenade områden på respektive myndighet (kommunen och länsstyrelsen). Men också andra värden och begränsningar i form av hänsyn till vatten och naturvärden kan behöva uppmärksammas så att det inte blir en överraskning i ett senare skede.

⁴ Har man efter avstämning med sakkunniga inte kunnat återfinna information eller underlag kan det i åtgärdsskedet ändå alltid finnas skäl att vara uppmärksam och försiktig (se ¹¹).

⁵ Förekommer inget objekt registrerat i databasen över förorenade områden (EBH-stödet) kan det ändå behöva förankras genom kontakt med exempelvis miljökontoret på aktuell kommun. Även kartmaterial kan ge en viss information om hur platsen har använts i äldre

tider. I åtgärdsskedet är det lämpligt att vara uppmärksam på om man ser eller via exempelvis lukt uppmärksammar något som kan vara en förorening. På en plats kan saker ha skett som inte förmedlas eller uppmärksammas av någon myndighet och som därmed inte är känt.

⁶ Om det förekommer kulturmiljövärden inom det området som är aktuellt för åtgärd av föroreningar behöver en tidig dialog ske om *hur* värdet ska beaktas. Är det flera olika typer av kulturmiljövärden kan man behöva definiera och karakterisera dem för att kunna avgöra vad som behöver göras i nästa steg. Man *kan behöva söka tillstånd* för en åtgärd på en sådan plats och i andra fall kanske man överväger andra lösningar än vad man först tänkt.

Beroende på omfattningen och kunskapen om de värden som finns på ett område kan det också bli aktuellt med kompletterande utredningar och utgrävningar. Vid sådana arbeten behöver risker utifrån föroreningssituationen samt övriga arbetsmiljöfrågor klargöras och ingå från start. Annars kan stopp i arbetet bli en konsekvens för att säkra upp rutiner för en säker arbetsmiljö för de som ska utföra arbetet i området.

⁷ Är det aktuellt att bevara, dokumentera eller undersöka kulturmiljön i ett område där förorenade områden finns, eller där föroreningar på annat sätt är kända, behöver man samråda med kollegor som arbetar med förorenad mark om vilka möjligheter och begränsningar föroreningssituationen innebär för projektet. Dels behöver man ta höjd för att sanerings-/avhjälpandeåtgärder kan behöva ske i samband med eller inför bevarandeåtgärden. Projektet får inte försvåra eller omöjliggöra framtida behov av att avhjälpa föroreningarna i området. Blir avhjälpandeåtgärder aktuella kan i sin tur en anmälan, enligt 28 § förordning (1998:899) om miljöfarlig verksamhet och hälsoskydd, behöva göras till kommunen eller länsstyrelsen, beroende av vem som är tillsynsmyndighet för det förorenade området.

Exponeringsrisker utifrån föroreningssituationen samt övriga arbetsmiljöfrågor för de som ska delta i bevarandeåtgärden behöver klargöras och ingå från start. Planerar man därtill att tillgängliggöra ett område eller en byggnad som är förorenad måste också eventuella hälsorisker avhjälpas.

⁸ I den planering och projektering som görs behöver man ha med de eventuellt andra delar (planer, vatten och/eller naturmiljön) som kan påverkas av åtgärden i det aktuella området. Skulle det framgå något på plats eller genom ny information (exempelvis lämningar eller andra kulturmiljövärden) som inte tidigare varit känt, kan omtag och revidering av planen behöva göras.

⁹ Upplysning: Om det, mot förmodan, skulle framgå något på platsen som gör att man misstänker att området eller att det i någon del av området förekommer föroreningar ska arbetet avbrytas (se ¹²). Om arbetet inte avbryts riskerar man att sprida föroreningar och förvärra situationen. Men det kan också innebära risker för den som arbetar med utredning eller bevarandeåtgärder på platsen.

¹⁰ Karaktären och bedömningen av de kulturmiljövärden som finns på en plats i området eller delar av området avgör i vilken grad en planerad avhjälpandeåtgärd kan behöva söka tillstånd eller liknande (exempel, se ¹⁸).

Vilka lämningar och kulturmiljöer som omfattas av tillståndsplikt framgår av kulturmiljölagen. För att tidigt skede kunna planera vilka saker som arbetet och åtgärden

behöver ta hänsyn till behöver det kunskap förankras genom personer med sakkunskap om kulturmiljöfrågor på länsstyrelsen.

¹¹ Förtydligande: Skulle man trots allt vid arbete i området påträffa föroreningar eller misstänka att det förekommer förorening på platsen är man skyldig att iaktta försiktighet. Enligt Miljöbalken 2 kap. 3 § ska man vidta försiktighetsmått för att förebygga, hindra eller motverka att verksamheten medför skada eller olägenhet. Därmed finns ett verksamhetsutövaransvar att alltid vara försiktig och uppmärksam vid misstanke om förorening i samband med arbetet. Om man stöter på eller misstänker att det förekommer föroreningar i samband med anläggningsarbeten, grävning och liknande i ett område, så ska man avbryta arbetet och kontakta tillsynsmyndigheten (kan vara kommunen eller länsstyrelsen beroende på vilket förorenat område som berör platsen).

¹² Förtydligande: Som en första kontakt kan man vända sig till någon som arbetar med förorenade områden (EBH) på länsstyrelsen i och med att tillsynsmyndighet kan variera från fall till fall och att kulturmiljövärden berörs. Tillsynsmyndighet kan, för ett förorenat område, skilja sig åt och kan antingen vara kommunen eller länsstyrelsen och i några fall båda. Är kommunen berörd tillsynsmyndighet kommer det också att vara aktuellt att informera dem om att föroreningar har påträffats samt informera om att det handlar om ett område där det finns kulturmiljövärden som behöver beaktas.

¹³ Ju längre en sanering (avhjälpandeåtgärd) i ett område fortgår desto svårare kan det bli för dem som ska utföra utgrävning eller arkeologiska utredningar i området. På platsen kan, förutom risker med föroreningar, nya risker uppstå i form av schaktgropar och andra rasbenägna delar allteftersom arbetet fortskrider. Det är inte heller säkert att alla lämningar eller avgränsning av kulturmiljövärden har framgått. Därigenom kan värden skadas och viktig information gå förlorad. Kulturmiljövärden bör därför ingå så tidigt som möjligt i projektet. I upphandling och avtal är det viktigt att ha tänkt igenom olika projektrisker och arbetsmiljöfrågor.

¹⁴ Om det utifrån utredningar och undersökning framgår behov av att sanera området eller delar av området från föroreningar behöver det ske i samråd med och en anmälan görs till tillsynsmyndigheten. Utifrån 28 § i förordning (1998:899) om miljöfarlig verksamhet och hälsoskydd är det förbjudet att utan anmälan till tillsynsmyndigheten vidta en avhjälpandeåtgärd med anledning av en föroreningsskada i ett mark- eller vattenområde, grundvatten, en byggnad eller en anläggning enligt 10 kap. miljöbalken, om åtgärden kan medföra ökad risk för spridning eller exponering av föroreningarna och denna risk inte bedöms som ringa.

¹⁵ När kulturmiljöfrågan är förankrad och fastställd kan en mer detaljerad process ta vid där typen av kulturlämning och kulturvärde blir styrande.

¹⁶ Exempel på beaktande avseende fornlämningar:

Fornlämningar som tillkommit före 1850 är skyddade enligt kulturmiljölagen och definieras enligt 2 kap. i lagen som lämningar efter människors verksamhet under forna tider, som har tillkommit genom äldre tiders bruk och som är varaktigt övergivna.

För att rätt kunna planera och kunna ta höjd för att exempelvis söka tillstånd och avgöra på vilket sätt åtgärder berörs av en fornlämning kan det vara bra att känna till vad som gäller. Enligt 2 kap. 6 § kulturmiljölagen är det förbjudet att utan tillstånd rubba, ta bort, gräva ut, täcka över eller genom bebyggelse, plantering eller på annat sätt ändra eller skada en

fornlämning. Till en fornlämning hör enligt 2 kap. 2 § samma lag ett så stort område, benämnt fornlämningsområde, som behövs för att bevara den och ge den ett tillräckligt utrymme med hänsyn till dess art och betydelse.

¹⁷ Exempel på beaktande avseende kulturlandskap:

Kulturresevat är en skyddsform med avseende på helhetsmiljöer och hela kulturlandskap. Som skyddsinstrumentet infördes kulturresevat med miljöbalken 1999. Avsikten är att möjliggöra vård och bevarande av värdefulla kulturpräglade landskap. Kulturresevat får med stöd av 7 kap. 9 § miljöbalken inrättas av länsstyrelse eller kommun i syfte att bevara värdefulla kulturpräglade landskap. Kulturhistoriskt värdefulla landskap och miljöer kan även vara utpekade som riksintresse eller särskilt viktigt område för kulturmiljövården. Särskilt värdefulla områden *ska så långt som möjligt* skyddas mot påtaglig skada och riksintresse *får inte* bli föremål för påtaglig skada. Påverkan på ett värdefullt kulturmiljöområde kan vara godtagbart men förutsätter utredning av värde, konsekvenser, åtgärder samt avvägningar enligt 2 kap. miljöbalken. Även specifika trädmiljöer i kulturlandskapet kan vara skyddsvärda. Träd som i sig inte är särskilt skyddsvärda, men som ingår i en biotopskyddad allé, är skyddade enligt miljöbalken. En allé definieras som ”lövträd planterade i en enkel eller dubbel rad som består av minst fem träd längs en väg eller det som tidigare utgjort en väg eller i ett i övrigt öppet landskap. Träden ska till övervägande del utgöras av vuxna träd” enligt Förordning (1998:1252) om områdesskydd enligt miljöbalken med mera

¹⁸ Exempel på beaktande avseende byggnader:

Byggnadsminnen omfattas av skydd enligt 3 kap. kulturmiljölagen. När en byggnad förklaras för byggnadsminne, skall länsstyrelsen genom skyddsbestämmelser ange på vilket sätt byggnaden skall vårdas och underhållas samt i vilka avseenden den inte får ändras. Kulturhistoriska värden i kyrkobyggnader, kyrkotomter, kyrkliga inventarier och begravningsplatser är skyddade enligt bestämmelserna i 4 kap. kulturmiljölagen. Kyrkobyggnader som är uppförda och kyrkotomter som har tillkommit före utgången av år 1939 får inte på något väsentligt sätt ändras utan tillstånd av länsstyrelsen. Krav på varsamhet vid förändring omfattar samtliga byggnader och byggnadsverk enligt 8 kap. 17 § plan-och bygglag. Särskilt värdefulla byggnader får inte förvanskas enligt 8 kap. 13 § plan-och bygglag. Kommunen har möjlighet att införa planbestämmelser (k eller q) i detaljplaner och områdesbestämmelser. Kulturhistoriska byggnadsvärden kan även tas upp i kommunens kulturmiljöprogram eller i andra underlag. Förbudet mot förvanskning gäller oavsett om byggnaden pekats ut eller inte.

¹⁹ När olika delar i arbetet är tydliggjorda och förankrade återstår att *bedöma och besluta* vilka åtgärder som är rimliga och möjliga. Tid och kostnader kan också vara saker som styr. Det arkeologiska arbetet bekostas av exploatören (sökande) enligt 2 kap. 11 § kulturmiljölagen. Långsiktighet av en åtgärd är ett annat ställningstagande och valet av åtgärd kan innebära att det uppstår behov av uppföljning och restriktioner på en plats. Vid bevarande av exempelvis en byggnad kan olika val göras och kunskap om vad det innebär finns bland annat i Naturvårdsverkets vägledning om förorenade byggnader (Förorenade byggnader, Rapport 5491 Naturvårdsverket 2005). Även kunskap om vad som rekommenderas i samband med utredningar, åtgärder och riskbedömning framgår i Naturvårdsverkets vägledningsmaterial.

Bilaga 2. Ordlista

Allmänintresse Ett rättsligt begrepp som används i plan- och bygglagen och miljöbalken. Med allmänintresse avses sådana värden som är viktiga för alla medborgare. Allmänintressen bevakas av statliga, regionala eller lokala myndigheter.

Bygglov Tillstånd att uppföra en byggnad eller anläggning eller genomföra förändringar på en befintlig byggnad eller anläggning.

Byggnadsminne Skydd av historiskt värdefull bebyggelse eller andra konstruktioner och byggnadsverk enligt kulturmiljölagen (3 kap.) eller förordningen om statliga byggnadsminnen (Förordning (1988:1229) om statliga byggnadsminnen). Byggnadsminnen kan också skyddas genom möjligheten att skydda kulturhistoriska värden som ges i plan- och bygglagen (4 kap. 8:1, 9 kap. 34 §).

Byggnadsminnen som ägs av privatpersoner, företag, kommuner eller föreningar kallas enskilda byggnadsminnen. Ärenden som rör enskilda byggnadsminnen handläggs av länsstyrelsen. Byggnadsminnen som ägs av staten kallas statliga byggnadsminnen. Ärenden som rör statliga byggnadsminnen handläggs av Riksantikvarieämbetet.

Byggprocessen Samlat begrepp för bygglov, förhandsbesked, startbesked och kontrollplan.

Detaljplan Plan i syfte att reglera markanvändning. Detaljplanen ger kommunen en möjlighet att reglera frågor till exempel kring bebyggelsens utformning.

Fornlämning Lämning efter mänsklig aktivitet som skyddas av Kulturmiljölagen. Enligt Kulturmiljölagen är lämningar efter människors verksamhet, som är varaktigt övergivna och äldre än 1850 att betrakta som fornlämningar (2 kap. 1 §). Yngre lämningar benämns övrig kulturhistorisk lämning. Fornlämningar och övriga kulturhistoriska lämningar är registrerade i Kulturmiljöregistret. Skyddet av fornlämningen omfattar det område, kallat fornlämningsområde, i anslutning till fornlämningen som fastställts av länsstyrelsen. Enskilda lämningar kan även förekomma utanför den avgränsning som anges i Kulturmiljöregistret. En lämning som fyller kriterierna är att betrakta som fornlämning även om den inte finns upptagen i Kulturmiljöregistret. En fornlämning får inte övertäckas eller påverkas genom fysiska ingrepp utan tillstånd från länsstyrelsen.

Fornminne Se fornlämningen. Begreppet är kopplat till tidigare lagstiftning men används ofta synonymt med fornlämning eller fornfynd.

Förvanskning Förändring av, eller i anslutning till, en byggnad som förändrar väsentliga kulturhistoriska kvaliteter i en byggnad, anläggning eller tomt. Förbudet

mot förvanskning (8 kap. 13 § plan- och bygglag) avser byggnadens fysiska egenskaper. Förbud mot förvanskning regleras genom planbestämmelser i detaljplan.

God bebyggd miljö Ett de sexton nationella miljö kvalitetsmålen. Kulturmiljöns värden utgör en väsentlig del för miljömålet.

Hushållningsförordningen Förordning som samordnar hushållningen med mark- och vatten i olika lagstiftningar. I förordningen regleras även ansvarsfördelningen mellan olika myndigheter. Enligt Förordning (1998:896) om hushållning med mark- och vattenområden ska länsstyrelsen ha regional uppsikt över hushållningen med mark och vatten.

Hållbar utveckling En utveckling vars resursutnyttjande tillfredsställer dagens behov utan att äventyra kommande generationers behov. Begreppet omfattar även kulturmiljö värden och har vidgats från att ursprungligen enbart ha syftat på ekologiska system och naturresurser till att även omfatta en social och ekonomisk dimension.

Kulturarv Alla materiella och immateriella uttryck (spår, lämningar, föremål, konstruktioner, miljöer, system, strukturer, verksamheter, traditioner, namnskick, kunskaper etcetera) för mänsklig påverkan (Riksantikvarieämbetet 2022: <https://www.raa.se/kulturarv/>).

Kulturmiljö Miljö som har formats och påverkats av människan och som utgör en delmängd av kulturarvet. Begreppet kan även syfta på en generell, ej tydligt avgränsad, kulturhistorisk dimension eller kvalitet. Enligt Riksantikvarieämbetets definition de avtryck i form av till exempel ortnamn, fornlämningar och byggnader som genom tiderna avsatts i den fysiska miljön.

Kulturmiljö lagen (SFS 1988:950) Bestämmelser rörande kulturföremål, fornlämningar, byggnadsminnen, kyrkliga byggnadsminnen samt ortnamn. Kulturmiljö lagen ger inte, med undantag för fornlämningar, några uttalade begränsningar för vad som skyddas enligt lagstiftningen. Utgångspunkten är det kulturhistoriska värdet (jfr 2 kap 1 §, 3 kap 1 §).

Kulturmiljömål Nationella mål för kulturmiljö arbetet antagna av riksdagen. Målen utgör ett komplement till miljö kvalitetsmålen och ska ligga till grund för arbetet vid nationella och regionala myndigheter. Även lokala myndigheter uppmanas följa arbeta för att nå kulturmiljö målen.

Kulturminne Äldre begrepp som kan inkludera fornlämningar, historiska monument och kulturhistoriskt värdefulla byggnader.

Kulturvärde En sammanfattande benämning för vad som i den fysiska miljön bedöms som värdefullt ur kulturhistoriskt, estetiskt och socialt hänseende. Kulturmiljövärden är kopplade till den byggda miljön i plan- och bygglagen (Boverket 2022, jmf. 2 kap. 3, 6, och 9 §§). Inkluderar även arkitektoniska värden och konstnärliga värden.

Kyrkliga kulturminnen Skydd av kyrkobyggnader, kyrkotomter, kyrkliga inventarier, och begravningsplatser enligt Kulturmiljölagen (4 kap 1 §). Skyddet begränsas till ” byggnader som före den 1 januari 2000 har invigts för Svenska kyrkans gudstjänst och den 1 januari 2000 ägdes eller förvaltades av Svenska kyrkan eller någon av dess organisatoriska delar.” (4 kap 2 §:2)

Miljöbalken (SFS 1998:808) Syftar till att främja en hållbar utveckling och berör alla verksamheter. Miljöbalken omfattar både avgränsade och mer generella kulturmiljövärden. Vid sidan av riksintressen för kulturmiljövården (3 kap 6 § punkt 2) och kulturresevat (7 kap. 9 §) skyddas även andra utpekade områden (3 kap. 6 § punkt 1) och landskapsavsnitt (3 kap. 2 §) som är av intresse för kulturmiljövården. Kulturmiljöns värden hanteras även inom ramen för miljökonsekvensbeskrivningar. Miljöbalken samordnas med Plan- och bygglagen genom Hushållningsförordningen.

Miljökvalitetsmål Beskriver det tillstånd som ska uppnås genom det samlade miljöarbetet, inklusive olika insatser inom kulturmiljöområdet. Miljömålen God bebyggd miljö, Ett rikt odlingslandskap och Levande skogar är exempel på miljömål med tydlig koppling till kulturmiljöns värden.

Miljömål Se miljökvalitetsmål.

Riksintresse Statliga anspråk på mark, vatten och fysisk miljö som regleras enligt miljöbalken (3 kap. 6 § punkt 2). Ansvaret för olika riksintressen regleras i hushållningsförordningen (se ovan). Riksantikvarieämbetet har ett nationellt ansvar för riksintressen för kulturmiljövården. Anspråken på vad som utgör Riksintresse för kulturmiljövården pekas ut av Riksantikvarieämbetet medan länsstyrelsen svarar för avgränsningen. Kommunen ska i sin översiktsplan redovisa hur riksintressen ska tillgodoses i den fysiska planeringen och i byggprocessen.

Varsamhet Grundprincip vid förändringar av bebyggelse eller tomter (8 kap. 17 § plan- och bygglag). Kravet på varsamhet gäller även i förhållande till omgivande bebyggelse- och landskapsvärden. Förbud mot förvanskning regleras genom planbestämmelser i detaljplan.

Övrig kulturhistorisk lämning (ÖKHL) Yngre fysisk lämning efter mänsklig aktivitet som inte klassats som fornlämning. Sådana lämningar skyddas inte enligt kulturmiljölagens bestämmelser angående fornlämningar. Kulturhistoriska lämningar omfattas däremot av kulturmiljölagens portalparagraf och kan också

skyddas enligt annan lagstiftning, till exempel miljöbalken, skogsvårdslagen eller plan- och bygglagen.

UTKAST

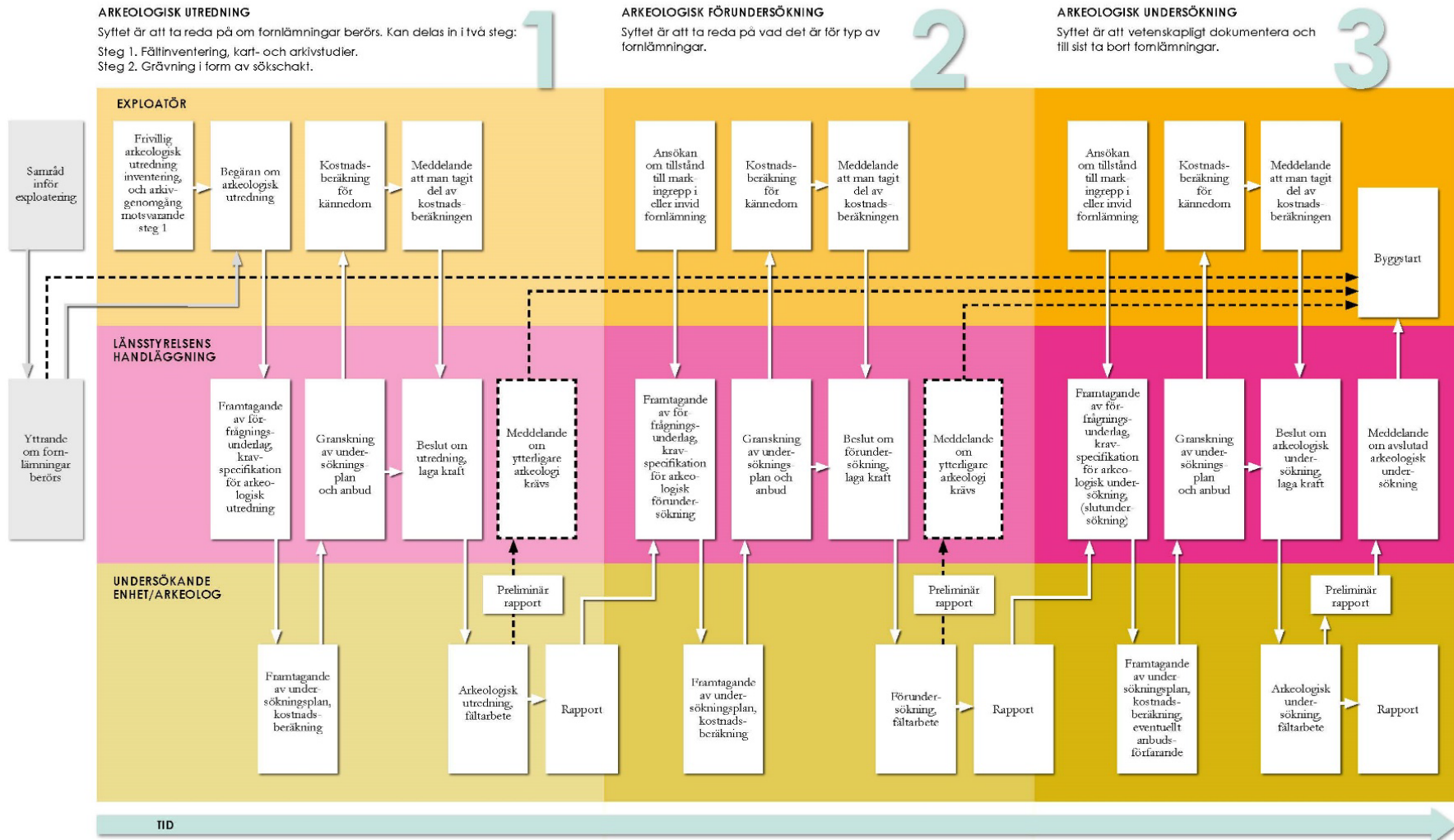
Bilaga 3. Hur den uppdragsarkeologiska processen kan se ut. Källa: Länsstyrelsen i Kronobergs län

DEN UPPDRAGSARKEOLOGISKA PROCESSEN – TILLSTÅNDSPRÖVNING STEG FÖR STEG

För mer information om den arkeologiska processen se [Den uppdragsarkeologiska processen på Riksantikvarieämbetes webbplats](#)

ROLLER OCH ANSVAR

- Det är **Länsstyrelsen** som beslutar om det är nödvändigt med en arkeologisk utredning eller undersökning.
- **Länsstyrelsen** väljer vilka **arkeologer** som ska utföra undersökningen, och begär in en kostnadsberäkning. Vid större undersökningar görs en upphandling.
- **Länsstyrelsen** tar ställning till om kostnaden är rimlig i förhållande till vetenskapliga krav.
- **Exploatören** står för kostnaden för arkeologin.
- **Exploatören** får offerten för kännedom innan **Länsstyrelsen** fattar beslut om att arkeologin kan sätta igång.



DELEGATIONSBESLUT 2022

I enlighet med fritids- och kulturnämndens delegationsordning

FATTADE AV förvaltningschef Annika Freding

Beslut no	Beslutsdatum	Ärende samt diarienummer	Beslut	Delegatens signatur
2022-1	2022-01-22	Fritidsgården stängd på grund av sjukfrånvaro bland personalen.		
2022-2	2022-04-01	Hälsocoach anställd		
2022-3	2022-04-12	Vikarierande fritidsledare anställd tom 2022-12-31		
2022-4	2022-04-26	Bidrag till bespisning, summa för 2022 fastställd till 20 kr.		
2022-5	2022-06-01	Vidaredelegering av beslutsrätt till enhetschef, se FK 22/46		
2022-6	2022-06-22	Anställning av idrottsplatsvaktmästare		
2022-7	2022-06-22	Anställning av biträdande fritids- och kulturchef		
2022-8	2022-06-23	Beslut att stänga biblioteket pga besök på bokmässan den 22/9		

Förslag till budget 2023 och plan 2024-2025 för fritids- och kulturnämnden

Vision – Habo kommun

”Habo kommun – den hållbara kommunen för hela livet”

Vision – på nämndsnivå

Skapa förutsättningar för och medverka till att erbjuda kommuninvånarna ett positivt och meningsfullt fritids- och kulturliv som främjar god folkhälsa och gör det attraktivt att bo, leva och verka i Habo kommun.

Värdegrund – Habo kommun

Engagemang – Närhet – Ansvar

Värdegrund – på nämndsnivå

Stimulera kommuninvånarna till en god livskvalité genom upplevelser, kunskap, ökad medvetenhet, mångsidighet och hälsofrämjande aktiviteter.

Verksamheten ska präglas av tillgänglighet och god service.

Grunduppdrag

- Ansvara för kommunens fritids- och kulturverksamhet såsom biblioteksverksamhet, fritidsgård, öppen fritidsverksamhet, idrottsanläggningar, anläggningar för friluftsliv och friluftsbad, samt stödja nya och gamla uttrycksformer inom fritids- och kulturlivet.
- Samarbeta med kommunens föreningar och organisationer och stimulera deras arbete, bland annat genom stöd, rådgivning och bidragsfördelning.
- Möjliggöra och organisera fritids- och kulturarrangemang.
- Bevara och utveckla värdefull kulturhistorisk verksamhet av olika slag samt verka för dokumentation och bevarande av kulturhistoriskt värdefulla byggnader och kulturmiljöer.
- Anskaffa konst och förvalta kommunens konstsamlingar, ansvara för frågor som rör konstnärlig utsmyckning och vara delaktig i utsmyckning av offentliga platser.
- Ansvara för att behovet av lokaler och anläggningar tillgodoses.
- Fastställa namn på gator och platser inom kommunens geografiska område.

Mot bakgrund av visionen om den hållbara kommunen för hela livet och de 17 globala hållbarhetsmålen i Agenda 2030 arbetar fritids- och kulturnämnden inom sin verksamhet med social, ekologisk och ekonomisk hållbarhet utifrån följande mål:

Mål 3 God hälsa och välbefinnande

Mål 8 Anständiga arbetsvillkor och ekonomisk tillväxt

Mål 11 Hållbara städer och samhällen

Mål 12 Hållbar konsumtion och produktion



Nämndens verksamhetsutvecklingsmål

- Tillskapa ytterligare lokaler och fritidsanläggningar
- Utveckla biblioteket till en mer attraktiv mötesplats
- Fortsätta utvecklingen av fritidsgården som en trygg och attraktiv mötesplats för barn och unga
- Prioritera stöd till den ideella sektorn samt vara lyhörd för förändringar och nya verksamhetsformer
- Bibehålla en nära och öppen förvaltningsstruktur med ett brett externt kontaktnät och engagerad personal

Nettobudget per verksamhet (tkr)

Nämnd:

Fritid och kulturnämnden

Förvaltning:

Fritid och kulturförvaltningen

Verksamheter	Bokslut 2020	Bokslut 2021	Budget 2022	Budget 2023 *	Skillnad	Ram 2024	Ram 2025
Fritids-/kulturnämnd	132	154	171	169	- 2	169	169
Fritids-/kulturförvaltning	2 674	2 371	3 272	3 505	233	4 191	4 191
Allmän kulturverksamhet	204	345	800	800	0	450	450
Konstinköp		7	-	-	-	-	-
Summa	3 009	2 877	4 242	4 474	232	4 810	4 810
Föreningsstöd ungdom	435	415	450	450	-	450	450
Föreningsstöd funktionshindrade	18	14	100	100	0	100	100
Föreningsstöd allmän	188	189	185	184	- 1	184	184
Investeringsbidrag föreningar	239	225	300	300	-	300	300
Driftsbidrag idrottsanläggningar	258	183	300	300	-	300	300
Stöd övr integration	40	40	100	100	0	100	100
Stöd till studieorganisationer	373	373	400	400	0	400	400
Summa	1 551	1 439	1 835	1 834	- 1	1 834	1 834
Idrottsplatser	3 265	3 774	3 704	4 051	347	4 051	4 051
Friluftsanläggningar	79	575	100	181	81	191	201
Bad	289	285	269	341	72	351	361
Sporthallar	1 296	1 591	1 438	2 173	735	5 120	5 075
Summa	4 929	6 225	5 511	6 746	1 235	9 713	9 688
Fritidsgård, personal	2 412	2 284	2 463	2 443	- 19	2 443	2 443
Fritidsgård, lokaler	807	882	807	838	31	838	838
Fritidsgård, övrigt	234	156	66	151	84	151	151
Teknikgård	715	742	1 066	1 149	83	1 149	1 149
Summa	4 169	4 064	4 403	4 582	179	4 582	4 582
Bibliotek	4 117	4 986	5 709	5 865	156	5 925	5 925
Summa	4 117	4 986	5 709	5 865	156	5 925	5 925
Totala nettokostnader	17 775	19 591	21 700	23 501	1 801	26 864	26 839

(Tkr)			
Budget 2022 enl beslut KF 2021	21 197		
Löneökningar	169		
Kapitalkostnader	334		
Summa justeringar under 2022	503		
Aktuell budget 2022 inkl justeringar	21 700		
Tekniska justeringar 2023			
Helårseffekt 2022-års löneökningar	56		
Städ	35		
IT	2		
PO-pålägg	210		
Summa tekniska justeringar 2023	303		
Utgångsläge inför budget 2023 inkl tekniska justeringar	22 003		
Förändringar jämfört med raden utgångsläge inför budget 2023 inkl tekniska justeringar	Budget	Ram	Ram
	2023	2024	2025
Utökningar Förändringar ej beroende av ökad befolkning			
Utökad lokalvård i nuvarande sporthall (41 till 48 veckor)	55	55	55
Utökad lokalvård bibliotek/förvaltningslokal	48	48	48
Lokalvård, sporthallen på Kärnekulla	337	1 347	1 347
Lokalvård Fagerhus	233	233	233
Nya taxor Kärnekulla	-70	-345	-345
Nya taxor Fagerhus	-40	-40	-85
Vaktmästeri (56 tim/månad)	145	145	145
Ny hyra Kärnekulla sporthall	424	2 547	2 547
Ökade licenser för bibliotekssystem		60	60
Ökade licenser för webbplats		40	40
Ökade kostnader transporter, drivmedel	60	60	60
Ökade It-kostnader mm	35		
Ökade licenser bokningssystemet	26	26	26
Ny turistwebb	35	15	15
Hälsocenter	25	25	25
Förbrukningsmaterial (friluftsanläggningar)	35	40	45
Reparation/underhåll inventarier (friluftsanläggningar)	35	40	45
Förbrukningsmaterial (bad)	35	40	45
Reparation/underhåll inventarier (bad)	35	40	45
Förbrukningsmaterial (ökning med 35) idrottsplatser	35	35	35
Reparation/underhåll inventarier (sporthallar)		40	40
Förbrukningsmaterial (sporthallar)		50	50
E-sportcenter, licenser och utrustning	10	10	10
Kulturmiljöinventering		-350	-350
Summa	1 498	4 161	4 136

Anpassningar Förändringar ej beroende av ökad befolkning			
XXX			
XXX			
XXX			
XXX			
XXX			
Summa	0	0	0
Summa förändringar ej beroende av ökad befolkning	1 498	4 161	4 136
Förändringar till följd av ökad befolkning			
Kulturutvecklare		700	700
XXX			
XXX			
XXX			
XXX			
Summa förändringar till följd av ökad befolkning	0	700	700
Total summa förändringar	1 498	4 861	4 836
Total nettobudget	23 501	26 864	26 839

Konsekvensbeskrivning

Utökad lokalvård - behovet av ökad tillgänglighet i våra hallar innebär per automatik en utöning av lokalvård för att lokalerna ska uppfylla den standard och de hygienkrav som ställs. Utan utökad lokalvård kan inte behovet tillgodoses.

Timvikarie vaktmästeri hänger ihop med utökade öppettider i hallarna. Utebliven extrapersonal medför att behovet av utökad tillgänglighet inte kan tillgodoses.

Kostnadsökningar transport/drivmedel Busskostnaden för sommarsimskolan täcker inte de faktiska kostnaderna.

Ökade licenskostnader

Delad kostnad av turistwebb Adeprimo med Gislaved o Gnosjö upphör vid årsskiftet 22/23, vilket medför ökad licenskostnad för befintligt system.

På grund av dålig funktionalitet i tidigare system tvingas vi byta till ett nytt bokningssystem med en ökad licenskostnad som en konsekvens. Utan ett fungerande bokningssystem försämras möjligheten till god service till våra kommuninvånare samt ökade personalinsatser och minskad effektivitet.

Omkostnader Hälsocenter

Hälsocoachens kostnader för att kunna genomföra specifika aktiviteter inom ramen för Hälsocentrets uppdrag.

Anläggningar - förbrukningsmaterial, reparation, underhåll

Genomgående för dessa poster är att det idag inte finns tillräckliga medel avsatta i budget vilket innebär att vi behöver omfördela pengar som det redan finns behov av.

Detta leder till att anläggningsidan tvingas att prioritera bort nödvändiga reparationer och underhåll, vilket i sin tur leder till sämre service för våra kommuninvånare.

Detta betyder i förlängningen också att den "skuld" som är identifierad ökar för varje år som går, i takt med att problemen inte åtgärdas.

Detta, i kombination med stora öknings av materialkostnader, gör att vi behöver utökade medel för förbrukningsmaterial samt reparation/underhållsåtgärder.

Förbrukningsmaterial (friluftsanläggningar)

Reparation/underhåll inventarier (friluftsanläggningar)

Förbrukningsmaterial (bad)

Reparation/underhåll inventarier (bad)

Förbrukningsmaterial (Idrottsplatser)

På grund av ökade materialkostnader ser vi behov av en större budget för att klara av att genomföra de inköp som krävs för att upprätthålla en god standard och servicenivå till våra invånare.

Reparation/underhåll inventarier (sporthall)

På grund av det ökade antalet hallar ser vi behov av en större budget för att klara av det underhåll som krävs.

Förbrukningsmaterial (Sporthall)

På grund av det ökade antalet hallar ser vi behov av en större budget för att täcka de inköp som behöver genomföras i den dagliga verksamheten.

Sammanfattningsvis gällande Anläggningar;

för att kunna genomföra de reparationer/underhåll som krävs för att bibehålla en god nivå för kommuninvånarna på våra anläggningar, genomföra implementering av det nationella ramverket för vandringsleder, samt kunna bibehålla en god standard på våra kommunala badplatser, krävs en utökad budget.

Utan en **Kulturutvecklare** och dess kompetens inom förvaltningen kommer vi inte kunna möta de behov och förväntningar som ökar i takt med att Habo växer, skapa kulturaktiviteter av olika slag och arbeta enligt och implementera den nya regionala kulturplanen, som ett led i att öka den psykiska hälsan bland kommunens gamla och nya invånare.

Framtida risker och möjligheter

Nämnd:

Fritid och kulturnämnden

Förvaltning:

Fritid och kulturförvaltningen

Att kunna erbjuda, för verksamheten, ändamålsenliga lokaler och tillskapa ytterligare lokaler och fritidsanläggningar

Generationsskifte, personalavgångar, rekrytering och (organisations)förändringar.

Nytt blod, men också mångårig klokskap/erfarenhet som förloras. "Kunskapsglappet" som kan uppstå.

Nya medarbetare/gruppers olika faser.

Rekrytering tar mycket tid o kraft - stort behov av rätt spelare i laget i den lilla förvaltningen.

Med ökat antal nya invånare i Habo ökar förväntningarna och kraven på Fritid och kultur.

Förvaltningens möjlighet att tillmötesgå/tillgodose invånarens och föreningars förväntningar/efterfrågan.

Fler invånare leder till att nya föreningar uppstår och till ett ökat antal deltagare i redan befintliga föreningar.

Detta leder i sin tur till ett ökat antal grupper/lag, vilket leder till ökad efterfrågan på tider i hallar/anläggningar, behov av utökade öppettider, mer personal, ökade städkostnader och ett ökat slitage på våra anläggningar, på såväl hallar och planer, som spår/leder och badplatser.

Gunnarsbos framtid/den öppna verksamheten m E-sportscenter, Fritidsbank, Hälsocenter

Motorgården som en del av den öppna verksamheten, kräver noggrann rekrytering. Ett förvaltningsövergripande intresse?

Nytt bognings- och bidragssystem (från Mebyou till R-bok)

Med ökat antal nya invånare och ytterligare förskolor/skolor ökar också kraven på biblioteket.

Biblioteket måste följa med i utvecklingen och kunna erbjuda nya medier och teknik med e-böcker, digitala dagstidningar, men också fortsatt erbjuda de fysiska medierna för att attrahera såväl nya som gamla besökare.

Vi har redan i år fått minska antalet e-lån per invånare och månad eftersom det blir en för stor kostnad. Dessutom har inköp av fysiska medier blivit färre som ett led i att täcka de ökade kostnaderna för e-böcker.

Behov av ett nytt bibliotekssystem då det nuvarande, sedan 20 år, kommer att avvecklas inom några år.

Utan bibliotekssystem kan vi inte låna ut böcker på ett smidigt och effektivt sätt, vi kommer inte heller kunna erbjuda meröppet, så att våra besökare kan komma och gå när de vill och låna sina böcker på egen hand.

Behov av en Kulturutvecklare och dess kompetens inom förvaltningen för att möta de behov och förväntningar som ökar i takt med att Habo växer, skapa kulturaktiviteter av olika slag och arbeta enligt och implementera den regionala kulturplanen, som ett led i att öka den psykiska hälsan.

Utveckla samarbetet såväl inom som utanför kommunen. Förbättra det förvaltningsövergripande samarbetet och kommunikationen.

En attraktiv kommun för hela livet måste inse vikten av en meningsfull fritid och ett rikt kulturliv, inte minst för att minska den psykiska ohälsan/öka den psykiska hälsan och därför våga satsa på/investera i Fritid och kultur.

Fritid och kultur är en av de kommunala verksamheter som kan skapa särpräglning med hjälp av ekonomiska resurser, muskler och vilja.

Nyckeltal

Nämnd:
Förvaltning:

Fritid och kulturnämnden
Fritid och kulturförvaltningen

	Bokslut 2020	Bokslut 2021	Budget 2022	Budget 2023	Ram 2024	Ram 2025
Ekonomiska nyckeltal						
Nettokostnad/invånare (kr)	1 422	1 544	1 670	1 730	1 868	1 796
Nämndens andel av total nettokostnad (%)						
Verksamhetsnyckeltal						
<i>Föreningsstöd</i>						
Kontant föreningsstöd (tkr)	1 178	1 066	1 435	1 435	1 435	1 435
Antal medlemmar i organisationer (5-25 år)	2 418	2 349				
Antal aktiviteter (lokalt aktivitetsstöd)	6 000	4 439				
Bidrag till studieförbund (tkr)	373	373	400	400	400	400
<i>Sporthallar</i>						
Öppethållande (timmar)	4 522	4 518				
Aktivitetstimmar (%)	92	53				
<i>Fritidsgårdar</i>						
Antal besök barn/unga på fritidsgården per dag	60	32				
Simkunnighet i åk 2 (%)	82	64				
<i>Bibliotek</i>						
Antal lån	64 581	46 419				
Antal aktiva låntagare	2 159	1 831				
Antal besök	65 655	38 797				

Investeringar 2022-2025(tkr)

Nämnd: Fritids- och kulturnämnden

Objekt	ID	Område	Benämning	Typ*	Budget 2023	Ram 2024	Ram 2025	Tot.belopp	Ek livsl. (år)
	3110	Idrottsplatser	Idrottsplatsutrustning	E	100	100	100	300	5
	3140	Sporthallar	Inventarier, nuvarande sporthall	E	100	100	100	300	5
	3140	Sporthallar	Inventarier, Kärnekullasporthall	N		100	100	200	5
	3110	Idrottsplatser	Konstgräsplan	E	2 500			2 500	7
	3110	Idrottsplatser	Avrinning konstgräsplan	M	100			100	7
	3110	Idrottsplatser	Harv, konstgräsplan	N	75			75	7
	3110	Idrottsplatser	Granulatrensare	M	50			50	7
	3110	Idrottsplatser	Fotbollsplaner (5-manna vid Slätten)	N	400			400	30
	3110	Idrottsplatser	Pumptracks	N		250		250	10
	3120	Friluftsanläggningar	Trailled, löparspår	N		50		50	20
	3130	Bad	Funktionshinderanpassad ramp vid Furusjö	E		200		200	10
	3110	Idrottsplatser	Separerad belysning	R		100		100	10
	3110	Idrottsplatser	Näridrottsplats/"Multiarena"	N			1 000	1 000	15
	3110	Idrottsplatser	Gräsklippare	E		350		350	10
	3110	Idrottsplatser	MTB-bana	N	100			100	10
	3510	Bibliotek	Bibliotekssystem	E		250		250	10
	3020	Administration	Ny turistwebb	E	80			80	5
	3430	Fritidsgård	Datorer E-sport	E		300		300	5
								-	
								-	
Sum					3 505	1 800	1 300	6 605	

Instruktion

I kolumnen *Typ* anges - N, E, R eller M

- expansionsinvestering (nyinvestering), N
- ersättningsinvestering, E
- rationaliseringsinvestering, R
- miljöinvestering, M

Förändring av årsarbetare

Nämnd:

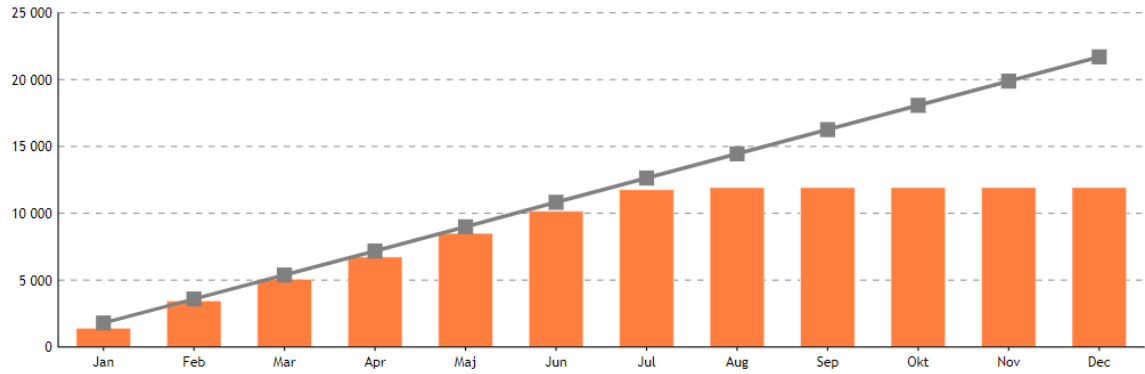
Fritid och kulturnämnden

Förvaltning:

Fritid och kulturförvaltningen

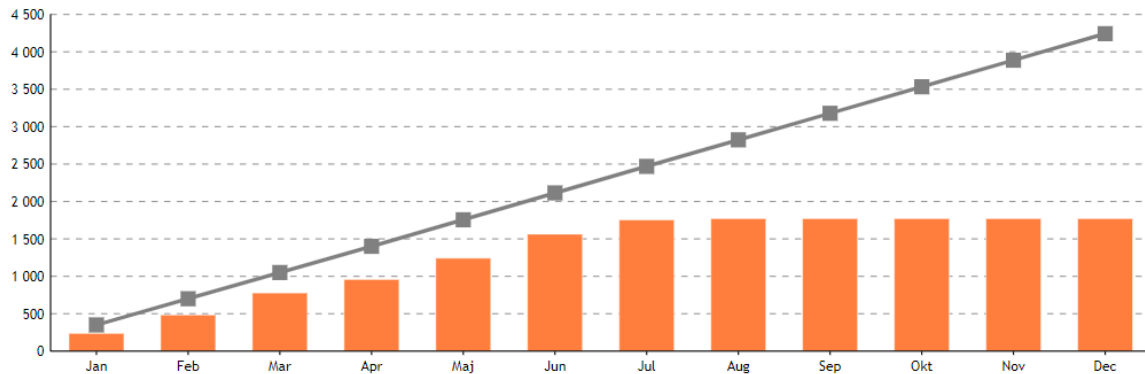
Förändringar jämfört med Budget 2022	Budget 2023	Ram 2024	Ram 2025
Utökning vaktmästeri	0,25	0,25	0,25
Kulturutvecklare		1,0	1,0
Total förändring antal årsarbetare	0,3	1,3	1,3
Totalt antal årsarbetare			

ID: Fritid- och kulturförvaltningen | Konto: RR | Verksamhet: Verksamhetsstruktur



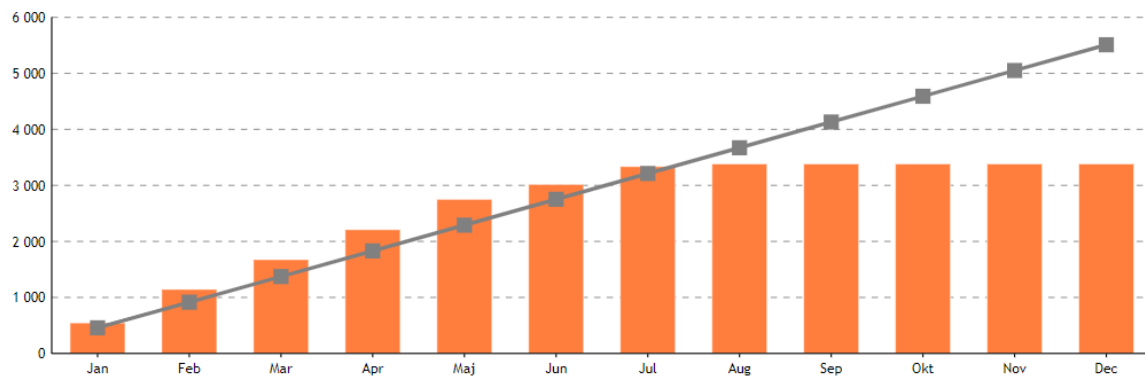
	Jan	Feb	Mar	Apr	Maj	Jun	Jul	Aug	Sep	Okt	Nov	Dec
Utfall ack 2022	1 403	3 444	5 072	6 733	8 501	10 158	11 765	11 925	11 925	11 925	11 925	11 925
Budget ack 2022	1 794	3 589	5 383	7 177	8 990	10 822	12 635	14 448	16 261	18 074	19 887	21 700

ID: FK Administration | Konto: RR | Verksamhet: Verksamhetsstruktur



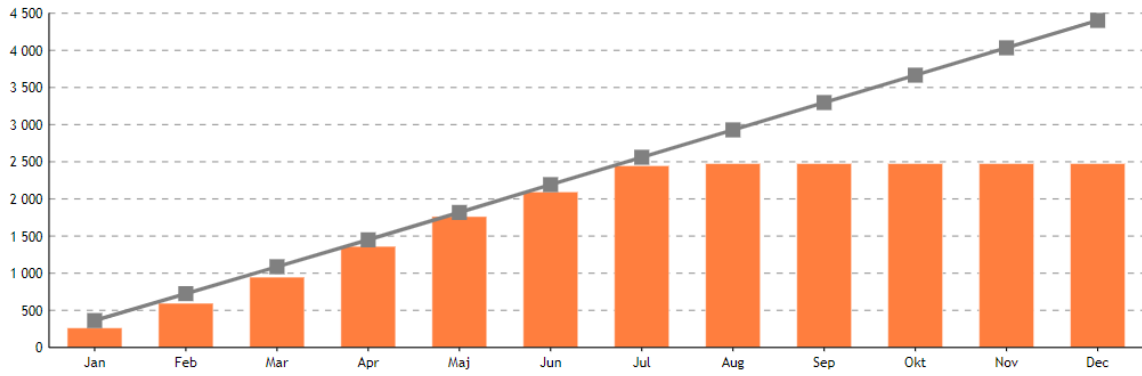
	Jan	Feb	Mar	Apr	Maj	Jun	Jul	Aug	Sep	Okt	Nov	Dec
Utfall ack 2022	237	484	778	958	1 243	1 563	1 754	1 771	1 771	1 771	1 771	1 771
Budget ack 2022	350	700	1 051	1 401	1 755	2 115	2 469	2 824	3 179	3 533	3 888	4 243

ID: Fritidsanläggningar | Konto: RR | Verksamhet: Verksamhetsstruktur



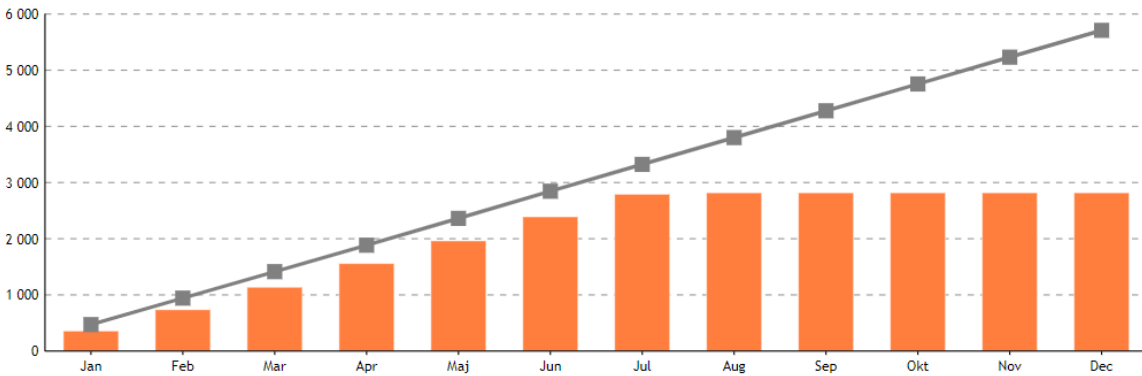
	Jan	Feb	Mar	Apr	Maj	Jun	Jul	Aug	Sep	Okt	Nov	Dec
Utfall ack 2022	545	1 143	1 675	2 209	2 751	3 018	3 336	3 383	3 383	3 383	3 383	3 383
Budget ack 2022	458	915	1 373	1 830	2 290	2 752	3 212	3 672	4 131	4 591	5 051	5 511

ID: Fritidsgård | Konto: RR | Verksamhet: Verksamhetsstruktur



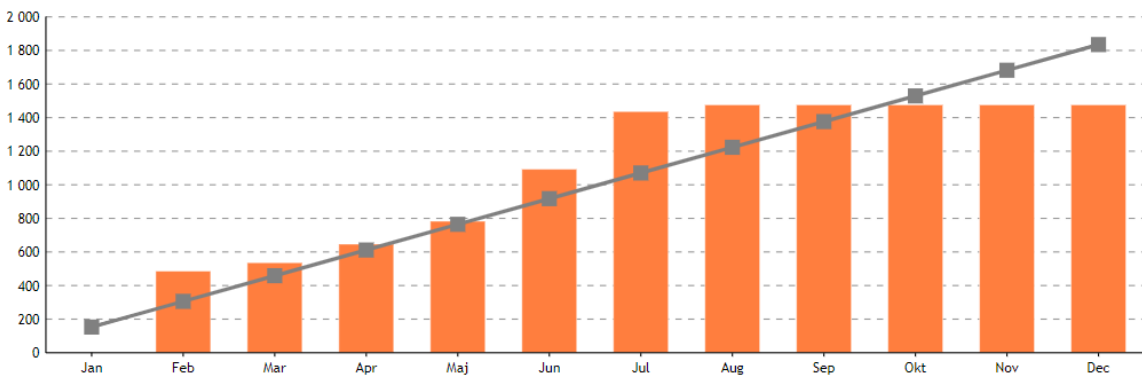
	Jan	Feb	Mar	Apr	Maj	Jun	Jul	Aug	Sep	Okt	Nov	Dec
Utfall ack 2022	263	595	947	1 361	1 763	2 095	2 447	2 476	2 476	2 476	2 476	2 476
Budget ack 2022	362	725	1 087	1 449	1 818	2 192	2 561	2 929	3 297	3 666	4 034	4 403

ID: Bibliotek | Konto: RR | Verksamhet: Verksamhetsstruktur



	Jan	Feb	Mar	Apr	Maj	Jun	Jul	Aug	Sep	Okt	Nov	Dec
Utfall ack 2022	358	736	1 137	1 558	1 961	2 390	2 792	2 818	2 818	2 818	2 818	2 818
Budget ack 2022	471	942	1 414	1 885	2 362	2 846	3 323	3 800	4 277	4 755	5 232	5 709

ID: Föreningsbidrag | Konto: RR | Verksamhet: Verksamhetsstruktur



	Jan	Feb	Mar	Apr	Maj	Jun	Jul	Aug	Sep	Okt	Nov	Dec
Utfall ack 2022		486	536	647	783	1 093	1 436	1 476	1 476	1 476	1 476	1 476
Budget ack 2022	153	306	459	612	765	917	1 070	1 223	1 376	1 529	1 682	1 835